



## Réseau ICÉRAMM

Information sur la Céramique Médiévale et Moderne

Répertoire des formes : Centre-Ouest de la France

# Répertoire des formes

## Centre-Ouest de la France

Contribution : Le répertoire des formes présenté ici résulte du Projet Collectif de Recherche sur la céramique médiévale et moderne du Centre-Ouest de la France (6e-18e s.). Ce programme de recherche est coordonné par Philippe Husi (UMR 7324, CITERES-LAT) depuis 1996. La liste suivante présente les membres qui participent ou ont participé à ce programme, donc à l'élaboration des outils typologiques.

Viviane Aubourg (Ministère de la Culture) ; Cécile Bébien (PAIR, Alsace) ; Anne Bocquet (Service Patrimoine CG de la Mayenne) ; Jérôme Bouillon (INRAP) ; Marie Pierre Chambon (INRAP) ; Emmanuelle Coffineau (INRAP) ; Alexandra Finet (Bourges Plus) ; Ludovic Fricot (Service Archéologique CG Maine et Loire) ; Claire Gerbaud (CDD archéologie) ; Etienne Jaffrot (EVEHA) ; Sébastien Jesset (Service Archéologique de la ville d'Orléans) ; Didier Josset (INRAP) ; Marie Christine Lacroix (MCC) ; Coline Lejault (Service. Archéologique. CG du Loiret) ; Chloée Leparmentier (Etudiante, Tours) ; Alexandre Longelin (Étudiant, Tours) ; Flore Marteaux (SADIL) ; Sébastien Millet (INRAP) ; Maxime Mortreau (INRAP) ; Anne Moreau (INRAP) ; Aurore Noel (EVEHA) ; Fabienne Ravoire (INRAP) ; Nadine Rouquet (Bourges Plus) ; Pierre Testard (INRAP) ; Brigitte Véquaud (INRAP). Pour partie, ce répertoire est également complété par les membres du PCR sur la céramique moderne de la Charente et de la Charente maritime (coordonné par E. Normand, SRA Poitou-Charente).

Il est également complété par les membres du PCR sur la céramique médiévale et moderne des Pays-de-la Loire et de la Bretagne (Coordonné par Yves Henigfeld, Université de Nantes) : Sarah Grenouilleau (doctorante, Nantes) ; Aurore Noel (EVEHA), Françoise Labaune (INRAP).

L'articulation entre ces différents projets permet maintenant de couvrir ce vaste espace Centre et Ouest de la France.



# Réseau ICÉRAMM

Information sur la Céramique Médiévale et Moderne  
Répertoire des formes : Centre-Ouest de la France

## Formes fermées

Le récipient est de forme fermée lorsque le diamètre de l'embouchure est inférieur ou égal à la hauteur générale du vase.

### Pot

Récipient avec ou sans anses, dont la taille varie beaucoup, mais dont le diamètre d'embouchure est proche du diamètre maximum de la panse.

#### Pot 1

Récipient élancé à col marqué court et muni d'une lèvre déjetée plate et terminée en biseau.

##### Pot 1-1 (pot 1a)

Récipient d'environ 25 cm de hauteur, avec un profil de panse ovoïde bas qui se confond avec la base légèrement convexe. Il est muni d'un col cintré et d'une lèvre avec une inflexion externe biseautée. L'anse plate vient s'attacher sur la lèvre.

Datation : 16a

Lieu de découverte : Tours

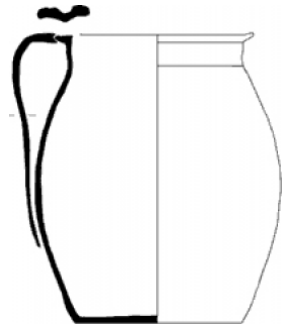


##### Pot 1-2 (pot 1b)

Récipient d'environ 20 cm de hauteur, avec les mêmes caractéristiques générales que le pot 1-1, mais avec un col plus petit, moins cintré et qui se confond avec la panse.

Datation : 16a

Lieu de découverte : Tours

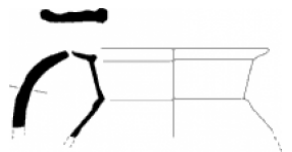


##### Pot 1-3 (pot 1c)

Récipient incomplet, dont il ne reste que la partie haute, avec un col légèrement cintré et évasé et une lèvre plus longue que celles des pots 1-1 et 1-2, plate et biseautée. L'anse s'attache sur la lèvre.

Datation : 16e s.

Lieu de découverte : Tours



#### Pot 2

Récipient globulaire ou ovoïde qui se caractérise par l'absence de système de préhension.

##### Pot 2-1 (pot 2a)

Récipient globulaire avec une panse développée et un col pratiquement inexistant. Il est muni d'un rebord à inflexion externe plus ou moins rectangulaire et parfois d'une légère gorge sommitale (forme plutôt du haut Moyen-Age).

Datation : fin 5-début 11e s.

Lieu de découverte : Angers





## Réseau ICÉRAMM

Information sur la Céramique Médiévale et Moderne

Répertoire des formes : Centre-Ouest de la France

### Pot 2-2 (pot 2b)

Récipient avec un rebord en bandeau de petite taille.

Datation : 11-12e s.

Lieu de découverte : Tours

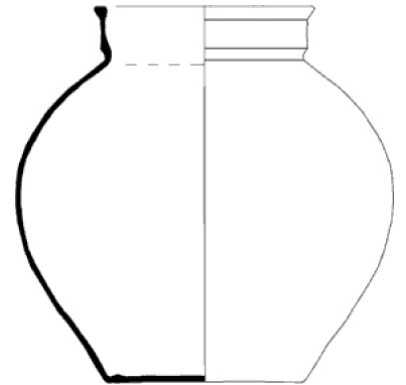


### Pot 2-3 (pot 2c)

Récipient muni d'une lèvre en bandeau souvent très développée.

Datation : 13-14e s.

Lieu de découverte : Tours



### Pot 2-4 (pot 2d)

Récipient avec une lèvre déjetée en crosse ou avec une très légère gorge interne. Le profil général du récipient est plutôt en "S".

Datation : 5-7e s.

Lieu de découverte : Tours

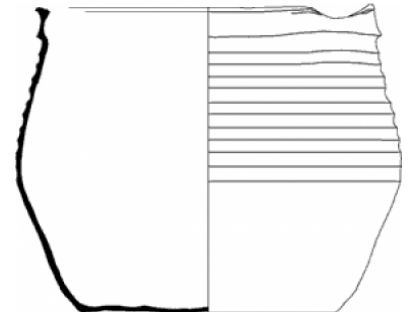


### Pot 2-5 (pot 2e)

Récipient de forme générale plus trapue que celle des autres pots 2, avec une lèvre en bandeau. Il possède des stries de tournage très marquées sur le haut de la panse et il est muni d'un bec pincé.

Datation : 12-13e s.

Lieu de découverte : Tours

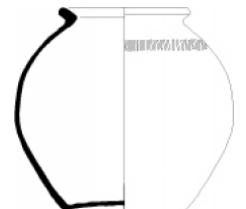


### Pot 2-6 (pot 2f)

Récipient proche du pot 2-1 sans col avec une lèvre à inflexion externe et en crosse (forme du haut Moyen-Age).

Datation : 8-10e s.

Lieu de découverte : Bourges

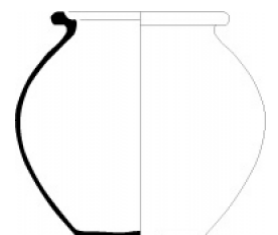


### Pot 2-7 (pot 2g)

Récipient muni d'une lèvre en gouttière (forme du haut Moyen-Age).

Datation : 8-10e s.

Lieu de découverte : Blois





## Réseau ICÉRAMM

Information sur la Céramique Médiévale et Moderne

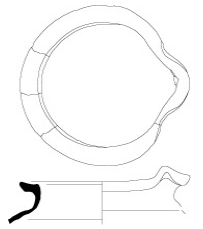
Répertoire des formes : Centre-Ouest de la France

### Pot 2-8 (pot 2h)

Récipient muni d'un col court et d'un bec pincé, dont la forme générale est proche du pichet (pichet 3) mais qui ne présente aucun système de préhension.

Datation : 10-12e s.

Lieu de découverte : Montfort

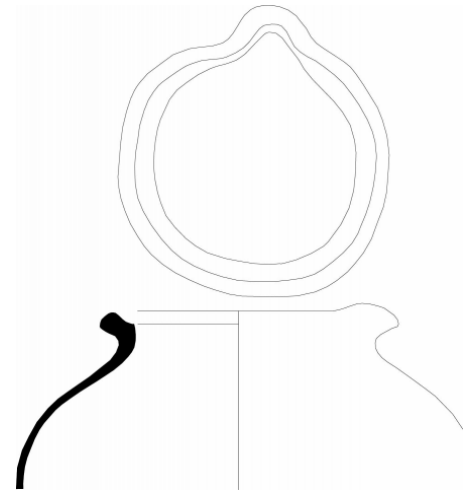


### Pot 2-9 (pot 2i)

Récipient muni d'une lèvre en gouttière sans anse avec comme caractéristique la présence d'un bec pincé

Datation : 8-9e s.

Lieu de découverte : Vernou



### Pot 2-10

Récipient muni d'une lèvre évasée avec une gorge sommitale et d'un col cintré, d'une panse ovoïde et d'une base à fond plat. (Avec certitude : absence d'élément de préhension)

Datation : 13-14e s.

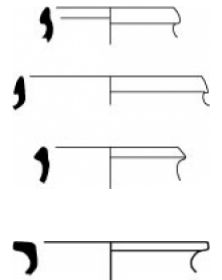
Lieu de découverte : Talmont

### Pot 2-12 (pot 2L)

Récipient avec une lèvre dont la face interne ne marque aucune rupture avec la panse - si ce n'est une légère concavité - et dont la face externe est de section triangulaire, à parement infléchi.

Datation : 6-7e s.

Lieu de découverte : Tours



### Pot 2-14 (pot 2n)

Récipient caractérisé par sa lèvre à inflexion externe de forme horizontale et plate.

Datation : 6-7e s.

Lieu de découverte : Tours

### Pot 2-16 (pot 2p)

Récipient à panse ovoïde ou globulaire, à col droit et muni d'une lèvre en baguette peu débordante.

Datation : 5-6e s.

Lieu de découverte : Tours

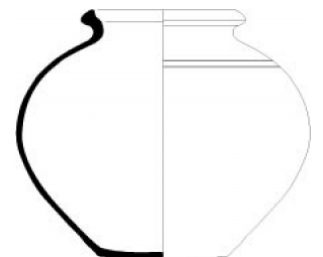


### Pot 2-17 (pot 2q)

Récipient trapu, avec une lèvre épaisse à profil triangulaire, sans gorge interne.

Datation : 8-10e s.

Lieu de découverte : Blois





## Réseau ICÉRAMM

Information sur la Céramique Médiévale et Moderne

Répertoire des formes : Centre-Ouest de la France

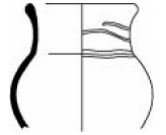
### Pot 2-19 (pot 2s)

Récipient de petite taille à col tronconique terminé par une lèvre continue et arrondie. Une légère cannelure sépare le col de la panse probablement ovoïde. Imitation de Niederbieber 33.



### Pot 2-20 (pot 2t)

Récipient de petite taille à col tronconique et panse globulaire. La lèvre est épaissie et sa terminaison arrondie.

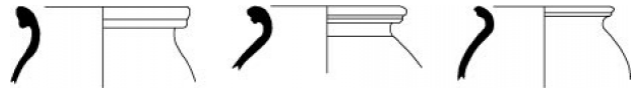


### Pot 2-21 (pot 2u)

Pot caractérisé par une lèvre en poulie, un col peu développé, une panse globulaire et une base probablement plane.

Datation : 6-7e s.

Lieu de découverte : Tours



### Pot 2-23 (pot 2w)

Large récipient probablement globulaire au col quasiment absent, muni d'une lèvre formant un bourrelet externe.

Datation : 9-10e s.

Lieu de découverte : Blois

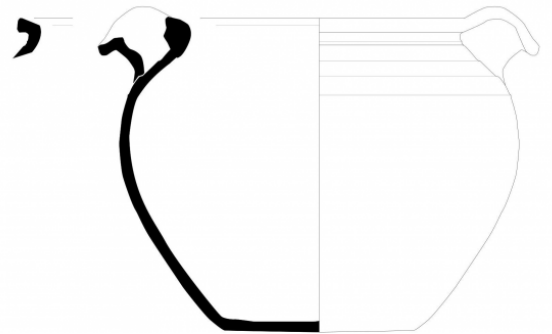


### Pot 2-24 (pot 2x)

Récipient globulaire de grand volume, muni de deux becs verseurs opposés (fonction artisanale vraisemblable)

Datation : 8-10e s.

Lieu de découverte : La Chapelle-Saint-Mesmin



### Pot 2-25 (pot 2y)

Récipient globulaire avec une lèvre en crosse et un fond bombé.

Voir également pot 21-6 avec lèvre à large gorge interne.

Datation : 12a-14d

Lieu de découverte : Bourges

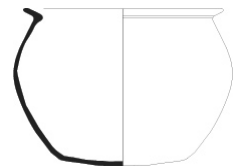


### Pot 2-26 (pot 2z)

Récipient à large ouverture (modelée ou tournée) à fond bombé et lèvre éversée

Datation : 12a-14d

Lieu de découverte : Bourges





## Réseau ICÉRAMM

Information sur la Céramique Médiévale et Moderne

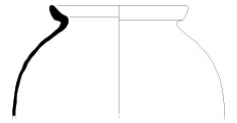
Répertoire des formes : Centre-Ouest de la France

### Pot 2-27

Récipient globulaire avec comme caractéristique un rebord à inflexion externe de forme triangulaire et avec gorge interne (proche du pot 11a avec une anse)

Datation : 11e-12e s.

Lieu de découverte : Jaunay-Clan

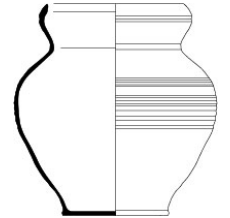


### Pot 2-28

Récipient globulaire avec une lèvre rentrante.

Datation : 14e s.

Lieu de découverte : Le Mans



### Pot 2-29

Récipient se terminant par un rebord dit "proto bandeau", entre le pot à lèvre en gouttière (pot 2-7) et celui à lèvre en bandeau (pot 2-2)

Datation : fin 10e-déb.12e s.

Lieu de découverte : Rigny



### Pot 2-30

Récipient ovoïde, sans col, à lèvre arrondie, éversée et cintrée. L'extrémum de la panse semble situé assez bas.

Lieu de découverte : Nantes



### Pot 2-31

Récipient ovoïde, à col court et lèvre triangulaire. La jonction col-panse peut être soulignée par une baguette.

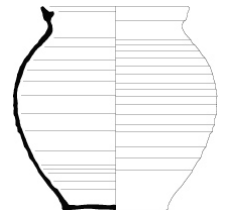
Lieu de découverte : Laval/L'Huisserie



### Pot 2-32

Récipient globulaire à col vertical. La lèvre pourvue d'une profonde gorge interne se situe dans le prolongement du col cintré. Ce récipient peut être pourvu d'une anse.

Lieu de découverte : Châteaubriant

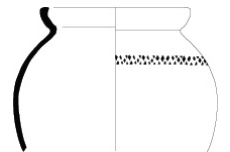


### Pot 2-33

Récipient globulaire, muni d'une lèvre rectangulaire oblique très concave. Il est proche des pots 12, mais ne possède pas d'anse. Il possède parfois des tenons sur la lèvre.

Datation : 14e s.

Lieu de découverte : Nantes



### Pot 3

Pot de forme cylindrique.



## Réseau ICÉRAMM

Information sur la Céramique Médiévale et Moderne

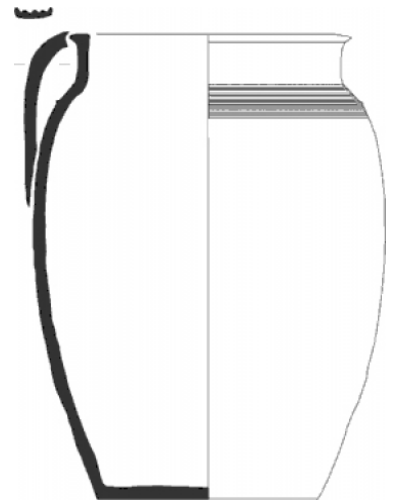
Répertoire des formes : Centre-Ouest de la France

### Pot 3-1 (pot 3a)

Récipient de grande taille, d'environ 35 cm de hauteur, avec une panse de forme ovoïde élevée, dont le maximum est très haut. Il possède un col court et droit et une petite lèvre avec une légère inflexion externe. La base est noyée dans le bas de la panse. L'anse, plate et très courte, se rattache sur la lèvre.

Datation : 17-18e s.

Lieu de découverte : Tours

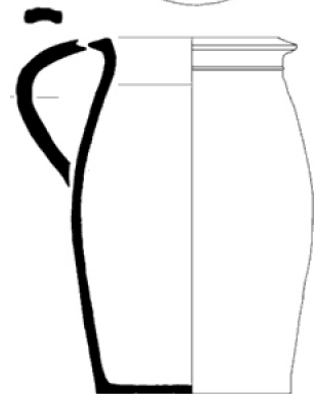
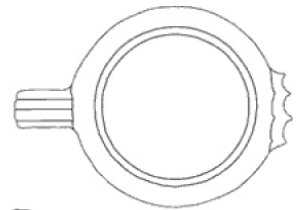


### Pot 3-2 (pot 3b)

Il possède le même profil général que le pot 3-1, mais avec un maximum de panse au centre du récipient et un col légèrement évasé.

Datation : 18e s.

Lieu de découverte : Tours



### Pot 3-3 (pot 3c)

Récipient muni d'un col court évasé et d'une lèvre à inflexion externe pincée.

Datation : 17-18e s.

Lieu de découverte : Tours

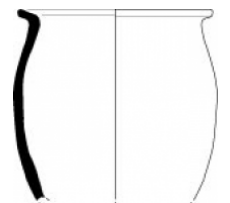


### Pot 3-4 (pot 3d)

Récipient sans anse de forme générale plutôt cylindrique muni d'une lèvre déjetée.

Datation : 7-9e s.

Lieu de découverte : Poitiers





## Réseau ICÉRAMM

Information sur la Céramique Médiévale et Moderne

Répertoire des formes : Centre-Ouest de la France

### Pot 3-5 (pot 3e)

Récipient de forme générale plutôt cylindrique avec une lèvre à inflexion externe ou interne rectangulaire et une anse.

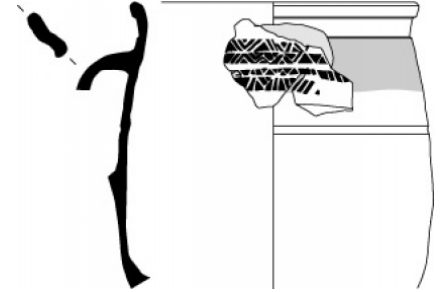


### Pot 3-6 (pot 3f)

Récipient de forme cylindrique avec une lèvre droite et muni d'une anse verticale.

Datation : 6-7e s.

Lieu de découverte : Truyes



### Pot 3-7

Récipient ovoïde à col court, cintré et épais. La lèvre se situe dans la continuité du col et est marquée par une légère gorge interne.

Datation : 16e s.

Lieu de découverte : Nantes



### Pot 3-8

Récipient plutôt cylindrique à col vertical et cintré, séparé de la panse par un ressaut interne. La lèvre est matérialisée par un simple bourrelet ou une légère gorge sommitale. Une anse part de la lèvre ou parfois du col.

Datation : 16e-17e s.

Lieu de découverte : Nantes



### Pot 3-9

Récipient cylindrique sans col à lèvre triangulaire.

Lieu de découverte : Laval



### Pot 3-10

Forme standardisée de 16 cm de haut et d 9,5 à 12 cm de diamètre d'ouverture. Récipient à encolure évasée à lèvre légèrement concave. Sauf rares exceptions, il est muni d'une anse latérale plate.

Lieu de découverte : Machecoul



### Pot 3-11

Il possède le même profil général que le pot 3-2, mais l'anse se fixe directement au col.

Datation : 19e s.

Lieu de découverte : Tours



## Pot 4

Récipient à lèvre épaisse rectangulaire ou avec un bandeau, muni d'un système de préhension qui s'attache sur la lèvre.



## Réseau ICÉRAMM

Information sur la Céramique Médiévale et Moderne

Répertoire des formes : Centre-Ouest de la France

### Pot 4-1 (pot 4a)

Il est muni d'une lèvre avec un petit bandeau et d'une seule anse

Datation : 12-13e s.

Lieu de découverte : Tours

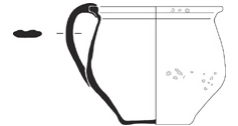


### Pot 4-2 (pot 4b)

Il est muni d'une lèvre déjetée au sommet plat avec une ou deux anses cannelées et une panse ovoïde dont le maximum est assez bas

Datation : milieu 15e s.

Lieu de découverte : Surgères

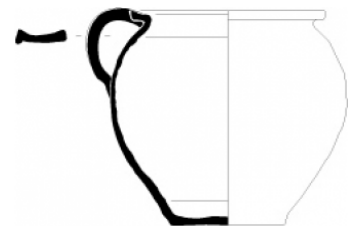


### Pot 4-3 (pot 4c)

Il est muni d'une lèvre plutôt rectangulaire avec une gorge sommitale (proche du pot 2a mais avec une anse)

Datation : 10-11e s.

Lieu de découverte : Poitiers



### Pot 4-4 (pot 4d)

Il est muni comme le pot 4c d'une lèvre à gorge interne, mais son col semble plus marqué (à confirmer)



### Pot 4-5

Récipient muni d'une lèvre en bandeau très développée et d'une anse.

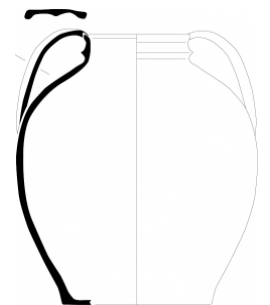
Lieu de découverte : Montbron



### Pot 4-6

Récipient caractérisé par une lèvre en bandeau qui se confond avec le col. Haut d'une vingtaine de centimètres, ce pot est muni d'une panse centrée, plutôt ovoïde, et de deux anses opposées se rattachant à la lèvre.

Lieu de découverte : Mehun-sur-Yèvre



### Pot 6

Récipient muni d'une lèvre plate et fine, rentrante et débordante.



## Réseau ICÉRAMM

Information sur la Céramique Médiévale et Moderne

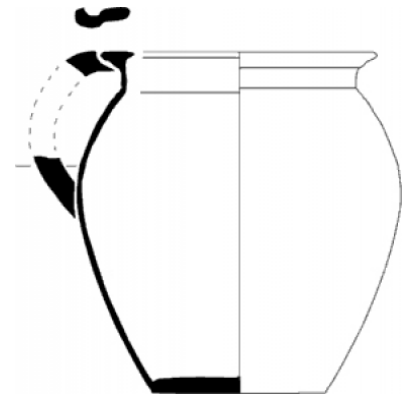
Répertoire des formes : Centre-Ouest de la France

### Pot 6-1 (pot 6a)

Récipient de forme globulaire, avec une lèvre plate assez importante et un col droit court. Pot muni d'une anse latérale (peut-être deux pour certains exemplaires). Il mesure environ 25 cm de hauteur.

Datation : 15-16e s.

Lieu de découverte : Tours



### Pot 6-2 (pot 6b)

Récipient sans col, avec un épaulement très marqué et très haut, une lèvre plate et deux anses opposées assez courtes qui s'attachent sur l'épaule du vase.

Datation : 18e s.

Lieu de découverte : Tours

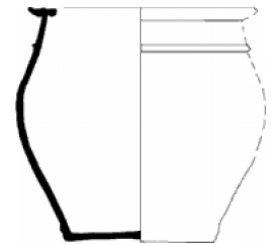


### Pot 6-3 (pot 6c)

Récipient de taille plus petite que le pot 6-1 (16 cm de hauteur). Aucune anse n'est observable sur les parties de vases qui sont conservées.

Datation : 16-17e s.

Lieu de découverte : Tours

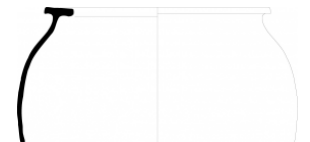


### Pot 6-4

Récipient sans col, avec une lèvre plate rentrante et débordante, sans anse (à la différence du pot 6-2).

Datation : 16e-17e s.

Lieu de découverte : Laval

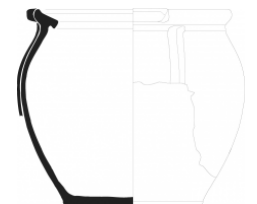


### Pot 6-5

Pot globulaire sans col, à lèvre à profil concave se terminant par un crochet interne descendant. Il possède une anse.

Datation : 16e-17e s.

Lieu de découverte : Laval



### Pot 7

Récipient muni d'une lèvre déjetée et biseautée (proche pot 11).



## Réseau ICÉRAMM

Information sur la Céramique Médiévale et Moderne

Répertoire des formes : Centre-Ouest de la France

### Pot 7-1 (pot 7a)

Il se caractérise par sa forme ovoïde et son anse plate rattachée sur la face supérieure de la lèvre.

Datation : 14d-16a

Lieu de découverte : Blois



### Pot 7-2

Même caractéristique que pot 7-1 mais avec une panse plus basse

Datation : 16-17e s.



## Pot 8

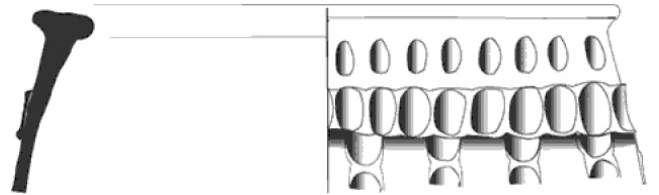
Récipient de grande taille à paroi épaisse, digitée et/ou avec bandes rapportées ; il s'agit de vases à réserve, mais de forme fermée.

### Pot 8-1 (pot 8a)

La lèvre est plate et le col inexistant. Il possède des bandes appliquées en grand nombre.

Datation : 15-16e s.

Lieu de découverte : Tours

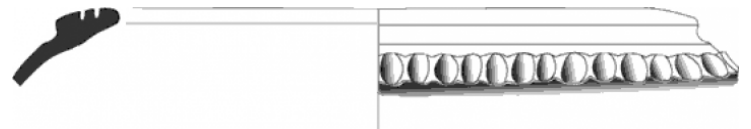


### Pot 8-2 (pot 8b)

Récipient de même forme et de même dimension que le pot 8a. En revanche, la lèvre plate est dans le prolongement de la panse.

Datation : 16d-17d

Lieu de découverte : Tours

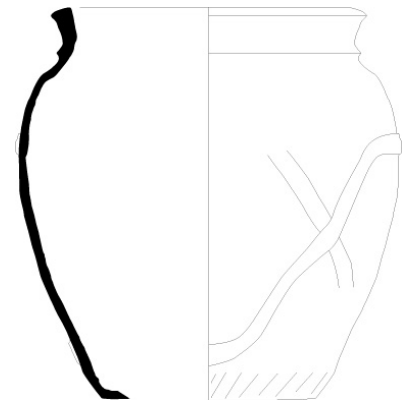


### Pot 8-3 (pot 8c)

Récipient avec une lèvre légèrement débordante et sans anse.

Datation : 10-12e s.

Lieu de découverte : Montfort





## Réseau ICÉRAMM

Information sur la Céramique Médiévale et Moderne

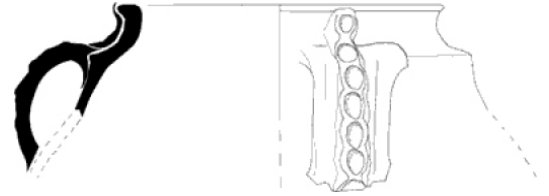
Répertoire des formes : Centre-Ouest de la France

### Pot 8-4 (pot 8d)

Récipient sans col muni d'au moins deux anses ; il possède des bandes appliquées.

Datation : 11-12e s.

Lieu de découverte : Poitiers

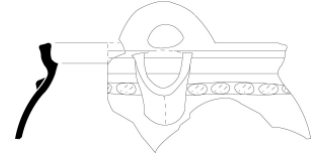


### Pot 8-5

Récipient sans col muni d'une lèvre presque droite en gouttière. Il est doté d'au moins un système verseur décoratif et d'une bande digitée.

Datation : 11e-12e s.

Lieu de découverte : Angoulême

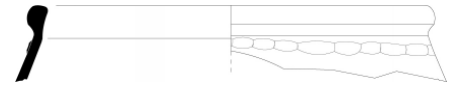


### Pot 8-6

Récipient avec une lèvre arrondie.

Datation : 11e-13e s.

Lieu de découverte : Angoulême



### Pot 8-7

Récipient à lèvre arrondie et rentrante. Il peut posséder deux anses qui s'attachent dans la moitié supérieure de la panse.

Datation : 13e-15e s.

Lieu de découverte : L'Huisserie



### Pot 8-8

Récipient cylindrique à lèvre rentrante possédant une gorge interne très marquée.

Datation : 16e-17e s.

Lieu de découverte : Laval



### Pot 9

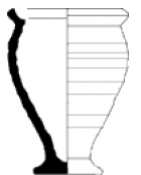
Récipient de petite taille, sans col et sans anse, très étroit, avec un maximum de panse très haut placé. Sa base est fortement rétrécie. Il ressemble à un pot de poêle.

#### Pot 9-1 (pot 9a)

Il se caractérise par une lèvre avec une gorge interne et une assise d'un diamètre important.

Datation : 16e s.

Lieu de découverte : Tours



### Pot 10

Récipient de taille moyenne, avec une panse ovoïde plutôt élevée et un col droit ou légèrement évasé. Il possède une anse mais pas d'élément verseur.



## Réseau ICÉRAMM

Information sur la Céramique Médiévale et Moderne

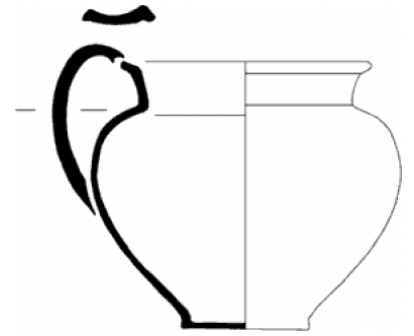
Répertoire des formes : Centre-Ouest de la France

### Pot 10-1 (pot 10a)

Il se termine par une lèvre à inflexion externe de section quasi rectangulaire et une très discrète gorge interne.

Datation : 15-16e s.

Lieu de découverte : Tours



### Pot 10-2

Il possède un col plus court que le pot 10-1 et une lèvre plate. L'anse est légèrement cannelée.

Datation : 16e s.

Lieu de découverte : Surgères

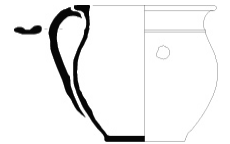


### Pot 10-3

Récipient globulaire ou ovoïde, à lèvre à inflexion externe plate et col vertical légèrement cintré peu marqué. La liaison col-panse est soulignée d'un ressaut.

Datation : 14e-16e s.

Lieu de découverte : Angers



## Pot 11

Récipient muni d'une ou deux anses, sans col avec une lèvre à profil concave.

### Pot 11-1 (pot 11a)

Récipient de taille moyenne avec une panse ovoïde élevée, une lèvre à gorge interne souvent bien marquée et une simple base. Il ne possède pas de bec verseur.

Datation : fin 13e -16e s.

Lieu de découverte : Tours

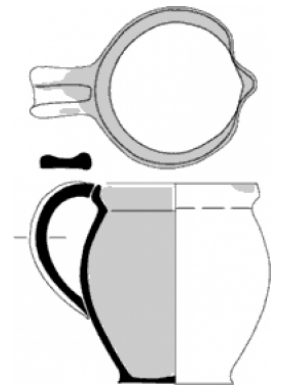


### Pot 11-2 (pot 11b)

Il possède les mêmes caractéristiques générales que le pot 11-1, mais il est muni d'un bec pincé ou parfois d'un bec légèrement tiré.

Datation : 17-18a

Lieu de découverte : Tours



### Pot 11-3 (pot 11c)

Il possède également les caractéristiques générales du pot 11-1, mais il est muni de trois pieds, parfois d'un bec pincé et d'un manche creux.

Datation : 17d-18b

Lieu de découverte : Tours





## Réseau ICÉRAMM

Information sur la Céramique Médiévale et Moderne

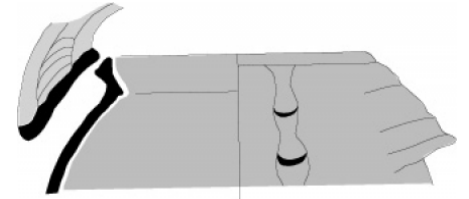
Répertoire des formes : Centre-Ouest de la France

### Pot 11-4

Récipient de forme globulaire avec comme caractéristique deux anses plates opposées placées horizontalement.

Datation : fin 16-début 17e s.

Lieu de découverte : Chinon

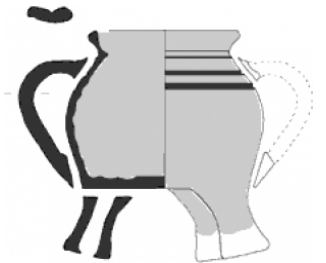


### Pot 11-5 (Husi 2003 : marmite 2)

Récipient de forme globulaire, muni de deux anses verticales opposées et de trois pieds arrondis en forme de tenons.

Datation : 16e s.

Lieu de découverte : Tours

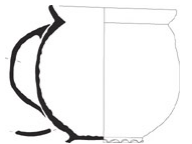


### Pot 11-6 ("modelée grise moderne")

Récipient à panse ovoïde, anse rattachée à la panse sous une lèvre concave. Le pied annulaire est souvent festonné.

Datation : 16-17e s.

Lieu de découverte : Saint-Agnant



### Pot 11-7 ("modelée grise moderne")

Il possède les mêmes caractéristiques générales que le pot 11-6 mais possède trois pieds

Datation : 16-17e s.

### Pot 11-8

Récipient pouvant être de grande taille, avec une panse ovoïde dont le maximum est assez bas. Il est muni de deux anses opposées, plates qui se rattachent à une lèvre déjetée munie d'une légère gorge interne. Pas d'élément verseur.

Datation : 16e s.

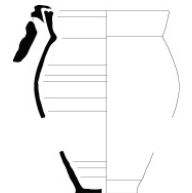
Lieu de découverte : Surgères



### Pot 11-9

Récipient ovoïde, muni d'une lèvre oblique très concave, dont l'extrémité peut être creusée d'une gorge. La liaison interne lèvre-panse est soulignée par un bourrelet.

Lieu de découverte : Châteaubriant





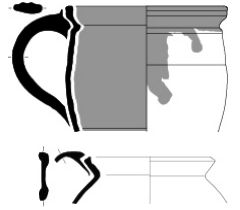
## Réseau ICÉRAMM

Information sur la Céramique Médiévale et Moderne  
Répertoire des formes : Centre-Ouest de la France

### Pot 11-10

Pot sans col de forme ovoïde ou cylindrique, possédant une lèvre concave parfois très moulurée en face externe. L'anse ovale et cannelée s'attache sur la lèvre.

Lieu de découverte : Le Mans



### Pot 11-11

Récipient globulaire, muni d'une lèvre rectangulaire oblique très concave. Il est proche des pots 12.

Datation : 14e s.

Lieu de découverte : Nantes

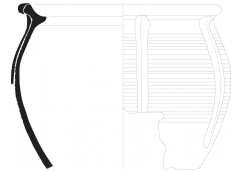


### Pot 11-12

Pot globulaire sans col, à lèvre à profil concave se terminant par un crochet interne montant. Il possède une anse.

Datation : 16e-17e s.

Lieu de découverte : Laval



## Pot 12

Pot muni d'une ou plusieurs anses avec un col qui se confond avec la lèvre, droite ou en crosse.

### Pot 12-1 (pot 12a)

Récipient de taille moyenne avec une panse plutôt ovoïde élevée et une lèvre qui se noie dans un col droit ou légèrement cintré. Il est muni d'une anse verticale et parfois d'un petit tenon opposé à l'anse.

Datation : 14-15e s.

Lieu de découverte : Tours



### Pot 12-2 (pot 12b)

Récipient de taille moyenne ayant un profil trapu. Sa lèvre, peu marquée, se confond le plus souvent avec le col ; elle peut toutefois être munie d'une très légère gorge interne qui n'est pas aussi développée que celle des pots 13. Il est muni d'une anse verticale.

Datation : 14e s.

Lieu de découverte : Tours



### Pot 12-3

Récipient de taille moyenne à panse ovoïde et lèvre à extrémité arrondie. Anse verticale se raccordant à la panse sous le col.

Datation : 16-17e s.

Lieu de découverte : Saintes (Hugoniot 2002 : 26)



### Pot 12-4

Récipient de taille moyenne à une anse se rattachant sur une lèvre déjetée avec un bourrelet externe. Il possède une base tripode.

Datation : 16-17e s.

Lieu de découverte : Saint-Amant-de-Boixe ?





## Réseau ICÉRAMM

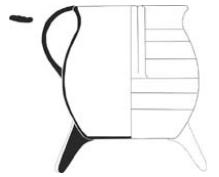
Information sur la Céramique Médiévale et Moderne

Répertoire des formes : Centre-Ouest de la France

### Pot 12-5

Récipient aux mêmes caractéristiques générales que le pot 12-4 mais de grande taille. Il possède trois anses cannelées.

Datation : 16-17e s.



### Pot 12-6

Récipient de taille moyenne avec une panse ovoïde, une lèvre à gorge interne et une base simple. L'anse verticale est rattachée à sa partie supérieure.

Datation : 16-17e s.



### Pot 12-7

Récipient pourvu d'une lèvre en crosse, d'au moins une anse plate latérale plate, d'une panse ovoïde et d'une base à fond plat.

Datation : 14-15e s.

Lieu de découverte : Talmont



### Pot 12-8

Récipient pourvu d'une encolure évasée à lèvre à extrémité arrondie, d'au moins une anse plate latérale plate, d'une panse ovoïde et d'une base à fond plat.

Datation : 14-15e s.

Lieu de découverte : Talmont

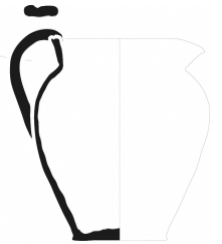


### Pot 12-9

Récipient caractérisé par une lèvre à fine gouttière sommitale, à encolure évasée, pourvu d'une anse latérale en ruban opposée à un bec verseur obtenu par déformation de la lèvre (provenance ateliers Chartres de Bretagne (35)).

Datation : 16e-17e s.

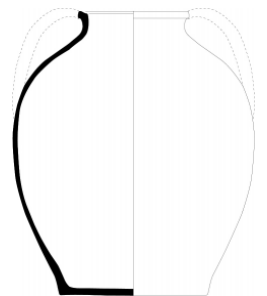
Lieu de découverte : Machecoul



### Pot 12-10

Récipient haut d'une vingtaine de centimètres environ, il est caractérisé par un profil globulaire centré et par deux anses opposées se rattachant à une lèvre en crosse se confondant avec le col. Son diamètre d'ouverture est assez faible.

Lieu de découverte : Mehun-sur-Yèvre



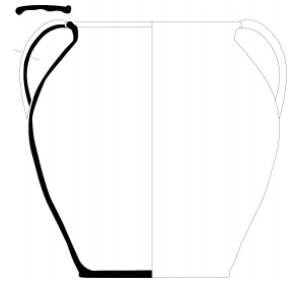


## Réseau ICÉRAMM

Information sur la Céramique Médiévale et Moderne  
Répertoire des formes : Centre-Ouest de la France

### Pot 12-11

Récipient aux mêmes caractéristiques que le pot 12-10, mais comportant une panse plus large et un diamètre d'ouverture plus important.  
Lieu de découverte : Mehun-sur-Yèvre



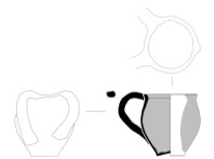
### Pot 12-12

Récipient muni de deux anses, avec un col haut, légèrement cintré, qui se confond avec la lèvre droite. Les deux anses s'attachent sur le haut du col.  
Lieu de découverte : Mehun-sur-Yèvre



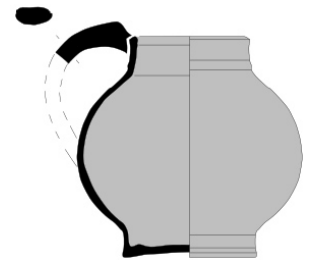
### Pot 12-13

Pot muni de deux anses verticales rapprochées par un angle 90° avec une panse ovoïde, d'une lèvre en croc et d'une base à fond plat.  
Datation : 19e s.  
Lieu de découverte : Tours



### Pot 12-14

Il possède un col droit avec une panse globulaire et une base à fond plat, bien marquée. L'anse est plate et se fixe sur la lèvre.  
Datation : 19e s.  
Lieu de découverte : Tours

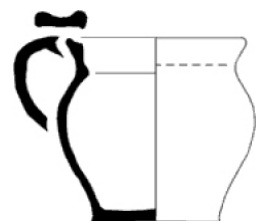


## Pot 13

Récipient muni d'une ou plusieurs anses, d'un col cintré et d'une lèvre déjetée de petite taille avec une gorge sommitale ou un bourrelet. Il ne possède généralement pas de bec verseur.

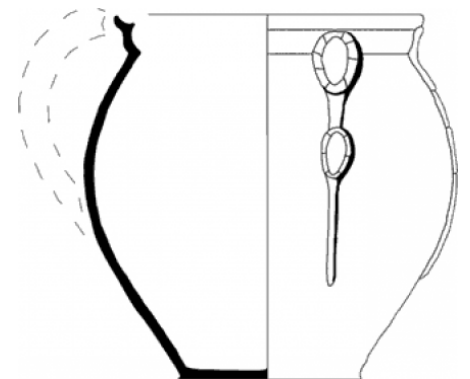
### Pot 13-1 (pot 13a)

Récipient de taille moyenne.  
Datation : 15-16e s.  
Lieu de découverte : Tours



### Pot 13-2 (pot 13b)

Récipient plus grand que le pot 13-1 (20 cm de hauteur et plus). Il est parfois muni de bandes appliquées.  
Datation : 16-17e s.  
Lieu de découverte : Tours





## Réseau ICÉRAMM

Information sur la Céramique Médiévale et Moderne

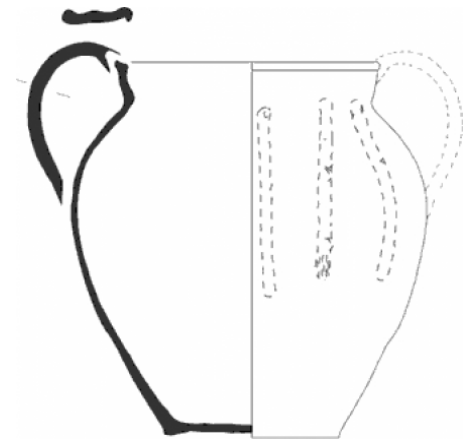
Répertoire des formes : Centre-Ouest de la France

### Pot 13-3 (pot 13c)

Il possède les mêmes caractéristiques et les mêmes dimensions que le pot 13-2, mais il est muni de deux anses verticales opposées ou rapprochées.

Datation : 15-16e s.

Lieu de découverte : Tours



### Pot 13-4 (pot 13d)

Récipient muni d'une anse rattachée sur le col.

Datation : 15-16e s.

Lieu de découverte : Orléans



### Pot 13-5

Récipient globulaire avec un col peu important mais cintré et anse plate se rattachant sur la lèvre.

Datation : 16-17e s.



### Pot 13-6

Récipient globulaire généralement de petite taille au col cintré et lèvre oblique amincie. Une anse est rattachée à la lèvre.

Datation : 16-17e s.

Lieu de découverte : Saint-Amant-de-Boixe

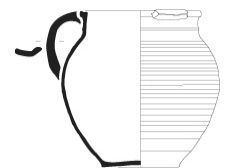


### Pot 13-7

Récipient globulaire à col droit cintré et lèvre rectangulaire peu débordante parfois munie d'une gorge sommitale. La liaison col-panse est soulignée par un bourrelet. Le récipient peut être pourvu d'une anse plate et de deux tenons situés sur la lèvre.

Datation : 13e-15e s.

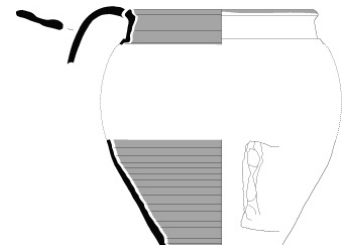
Lieu de découverte : Laval



### Pot 13-8

Récipient globulaire ou ovoïde, à petite lèvre rectangulaire à inflexion externe, à col cintré possédant un ressaut interne plus ou moins marqué.

Lieu de découverte : Châteaubriant





## Réseau ICÉRAMM

Information sur la Céramique Médiévale et Moderne  
Répertoire des formes : Centre-Ouest de la France

### Pot 13-9

Récipient de forme globulaire à col droit cintré et lèvre rectangulaire ou triangulaire rentrante et débordante. Une baguette souligne la liaison col-panse. Il possède une anse partant de la lèvre. Cette forme est entre le pot 13-7 et le pot 6-1.

Datation : 15e s.

Lieu de découverte : L'Huisserie

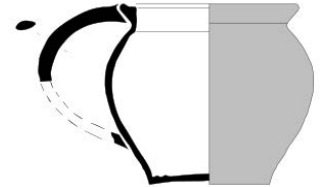


### Pot 13-10

Récipient globulaire de petite taille avec une très large embouchure au col cintré et lèvre oblique amincie. Une anse est rattachée à la lèvre.

Datation : 19e s.

Lieu de découverte : Tours



### Pot 14

Récipient avec un profil allongé ovoïde centré, muni d'une anse et d'un col assez long.

#### Pot 14-1 (pot 14a)

Il se caractérise par un rebord peu marqué (un simple épaissement externe). Il est dépourvu de bec verseur.

Datation : 17-18e s.

Lieu de découverte : Tours



### Pot 15

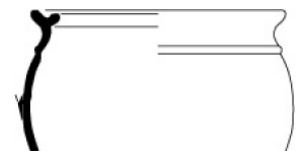
Récipient (pots) dont la particularité est d'avoir un rebord rentrant et parfois un système de préhension.

#### Pot 15-1 (pot 15a)

Récipient muni d'un rebord en forme d'« Y » (association lèvre rentrante et collerette haute).

Datation : 7-9e s.

Lieu de découverte : Jublains

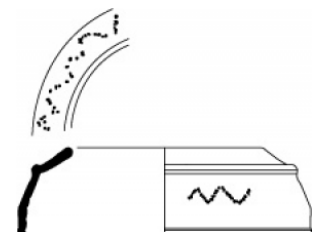


#### Pot 15-2 (pot 15b)

Récipient sans col muni d'une lèvre à inflexion interne très développée dans le prolongement de la panse.

Datation : 7-9e s.

Lieu de découverte : Jublains



#### Pot 15-3

Récipient globulaire dépourvu de col. La lèvre est plate et rentrante. Il possède au moins une anse

Datation : 15e s.

Lieu de découverte : Laval



### Pot 16

Récipient globulaire de petite taille sans véritable col. L'anse verticale est rattachée à la panse sous la lèvre.



## Réseau ICÉRAMM

Information sur la Céramique Médiévale et Moderne

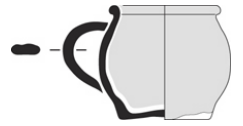
Répertoire des formes : Centre-Ouest de la France

### Pot 16-1

Récipient globulaire avec une anse cannelée et une lèvre arrondie légèrement déjetée. Le pied peut être marqué.

Datation : 16-17e s.

Lieu de découverte : Surgères

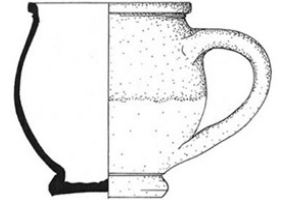


### Pot 16-2

récipient présentant les mêmes caractéristiques générales que le pot 16-1 mais avec une lèvre plutôt quadrangulaire et un pied très marqué.

Datation : 16-17e s.

Lieu de découverte : Port Berteau (Hugoniot 2002 : 28)

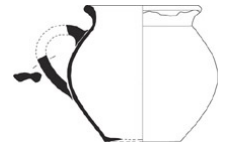


### Pot 16-3

Récipient avec lèvre déjetée plus marqué formant un col plus accentué. L'anse verticale est souvent plate.

Datation : 16-17e s.

Lieu de découverte : Saint-Amant-de-Boixe

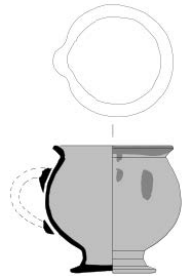


### Pot 16-4

Récipient ovoïde de petite taille à lèvre évasée avec un bec verseur et une anse rattachée à la panse sous la lèvre. La base est inférieure à l'ouverture et se termine par un pied balustre ou piédouche.

Datation : 19e s.

Lieu de découverte : Tours



## Pot 17

Récipients (pots) avec un système de préhension original (poucier, anse panier).

### Pot 17-1 (pot 17a)

Il se caractérise par sa petite taille et l'épaisseur importante à ses parois.

Datation : 17e s.

Lieu de découverte : Orléans



### Pot 17-2 (pot 17b)

Il se caractérise par la présence d'une anse en panier.

Datation : 11e s.

Lieu de découverte : Nevers

## Pot 18

Pot de grande taille, à embouchure très réduite. Une perforation est visible dans la partie inférieure de la panse. Vinaigrier



## Réseau ICÉRAMM

Information sur la Céramique Médiévale et Moderne

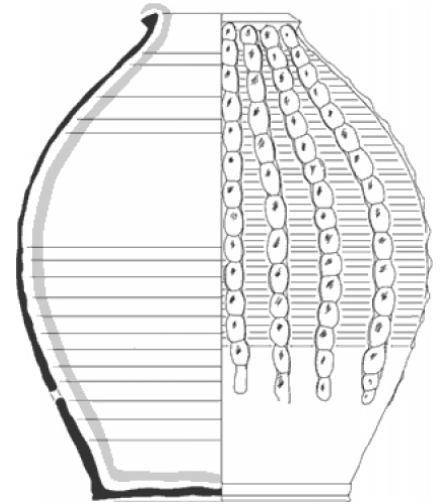
Répertoire des formes : Centre-Ouest de la France

### Pot 18-1 (pot 18a)

Il se caractérise par une lèvre en triangle et les nombreuses bandes digitées qui ornent la panse.

Datation : 14d-16a

Lieu de découverte : Poitiers



### Pot 19

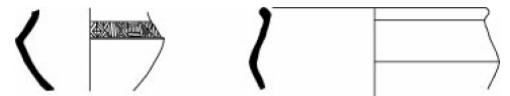
Récipient avec carène, avec ou sans anse.

#### Pot 19-1 (pot 19a)

Récipient, pot biconique à lèvre droite ou en crosse. Il est parfois également nommé gobelet biconique.

Datation : 5b-8b

Lieu de découverte : Tours



#### Pot 19-2 (pot 19b)

Récipient à lèvre rentrante.

Datation : 6-déb. 8e s.

Lieu de découverte : Tours

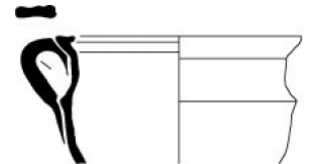


#### Pot 19-3 (pot 19c)

Récipient biconique dont la carène est très marquée, située au milieu de la panse et qui se termine par une lèvre rentrante.

Datation : 6-7e s.

Lieu de découverte : Tours

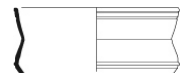


#### Pot 19-4 (Pot 19d)

Récipient biconique à carène marquée, mais se terminant par un rebord allongé et souvent une série de cannelure ; parfois quelques moulures au niveau de la carène

Datation : 5c-6b

Lieu de découverte : Chilleurs-aux-Bois

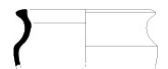


#### Pot 19-5 (Pot 19e)

Récipient avec une carène marquée, un col cintré et se terminant par un rebord peu marqué.

Datation : 10a-11d

Lieu de découverte : Saint-Hermine



### Pot 20

Récipient muni de deux oreilles.



## Réseau ICÉRAMM

Information sur la Céramique Médiévale et Moderne

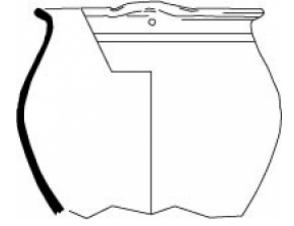
Répertoire des formes : Centre-Ouest de la France

### Pot 20-1 (pot 20a)

Récipient muni de deux oreilles pincées percées.

Datation : 7-8e s.

Lieu de découverte : Orléans

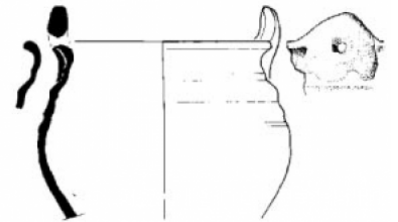


### Pot 20-2 (pot 20b)

Récipient muni de deux oreilles renforcées percées.

Datation : 8e s.

Lieu de découverte : Limoges

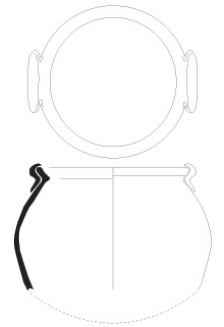


### Pot 20-3 (pot 20c)

Récipient (modelé) muni de deux oreilles non percées à fond bombé.

Datation : 14e s. et +

Lieu de découverte : Bourges

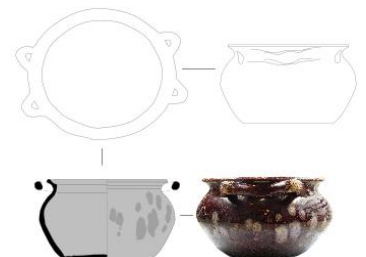


### Pot 20-4

Récipient globulaire proche d'une forme ouverte avec une très large embouchure, qui se caractérise par quatre oreilles de préhension fixées au col et une lèvre évasée.

Datation : 19e s.

Lieu de découverte : Tours



### Pot 21

Récipient de forme globulaire à fond bombé ou légèrement écrasé muni de deux anses opposées.

#### Pot 21-1

Récipient à fond lenticulaire muni de deux anses rattachées à la lèvre qui est légèrement éversée et de profil triangulaire.

Datation : 14e s.

Lieu de découverte : Merpins (Hugoniot 2002 : 34)





## Réseau ICÉRAMM

Information sur la Céramique Médiévale et Moderne

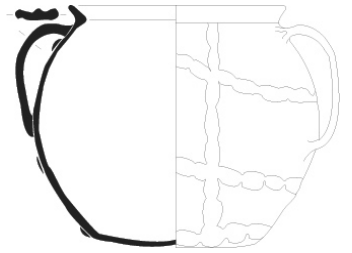
Répertoire des formes : Centre-Ouest de la France

### Pot 21-2

Récipient aux mêmes caractéristiques que le pot 21-1 mais de forme plus trappue et un fond légèrement aplati.

Datation : 14-15e s.

Lieu de découverte : Bourges

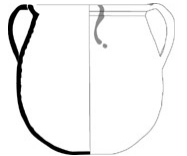


### Pot 21-3

Récipient de taille moyenne à deux anses plates se rattachant sur une lèvre à profil concave. Absence de col.

Datation : 15-16e s.

Lieu de découverte : Surgères

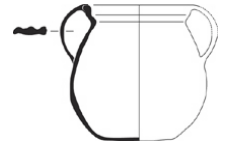


### Pot 21-4

Récipient aux mêmes caractéristiques générales que le pot 21-3 mais de petite taille et avec une lèvre se terminant par un bourrelet.

Datation : 16e s.

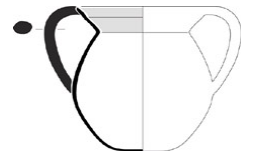
Lieu de découverte : Surgères



### Pot 21-5

Récipient de grande taille avec une lèvre importante droite, déjetée dans l'axe du col. Les deux anses verticales à profil circulaire se rattachent sur la lèvre.

Datation : 16e s. ?



### Pot 21-6

Récipient aux mêmes caractéristiques que le pot 21-4 mais sans anses.

Voir également pot 2-25.

Datation : 16e s. ?

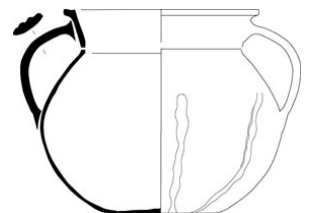


### Pot 21-7

Récipient de grande taille à col oblique bien marqué se terminant par une lèvre triangulaire et gorge interne.

Datation : 16e s.

Lieu de découverte : Saint-Amant-de-Boixe



### Pot 21-8 (pot 21 h)

Récipient à fond bombé muni de deux anses rattachées sur l'épaule avec une lèvre éversée

Datation : 14-15e s.

### Pot 21-9

Pot à lèvre confondue avec la panse, qui se distingue par une extrémité arrondie, plate ou une légère gorge sommitale. La base est concave à fond légèrement aplati. Deux anses plates diamétralement opposées ou deux tenons plats horizontaux sont fixés sur la lèvre.

Lieu de découverte : Talmont-Saint-Hilaire



## Pot 22



## Réseau ICÉRAMM

Information sur la Céramique Médiévale et Moderne

Répertoire des formes : Centre-Ouest de la France

Récipient muni d'une lèvre en crosse et d'une anse.

### Pot 22-1 (pot 22 a)

Récipient avec une large ouverture et un fond de petite dimension.

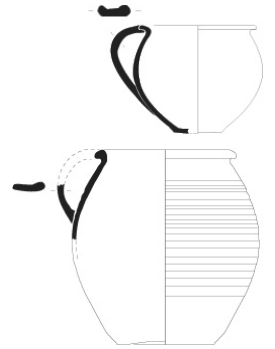
Datation : 13-15e

Lieu de découverte : Bourges

### Pot 22-2

Récipient ovoïde à lèvre en bourrelet formant une crosse ou une poulie. Il possède une anse.

Lieu de découverte : Laval



## Pot 23

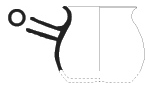
Récipient muni d'un manche.

### Pot 23-1 (pot 23 a)

Récipient de petite taille à lèvre évasée (légèrement en crosse) muni d'un manche tubulaire creux.

Datation : 14-15e s.

Lieu de découverte : Bourges



## Pichet

Récipient de forme haute et élancée muni d'un col étroit souvent long et marqué et d'une anse verticale, parfois d'un bec pincé, d'une contenance moyenne, n'excédant que rarement trois litres

### Pichet 1

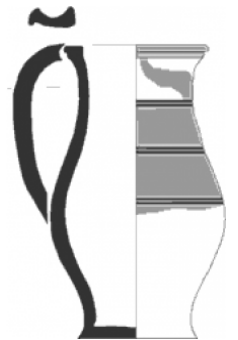
Récipient dont le long col se confond avec la panse.

#### Pichet 1-1

Récipient d'environ 25 cm de hauteur, dont le maximum de panse est bas, avec un col cylindrique très long et légèrement évasé. Il possède un rebord à inflexion externe et une anse plate ou ronde qui s'attache sur la lèvre ou sur le col.

Datation : 12-14e s.

Lieu de découverte : Tours

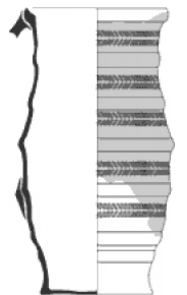


#### Pichet 1-2

Récipient de même taille que les pichets 1a mais dont la forme générale est cylindrique. Tout le vase est muni de traces de tournage très marquées.

Datation : 13-14e s.

Lieu de découverte : Blois





## Réseau ICÉRAMM

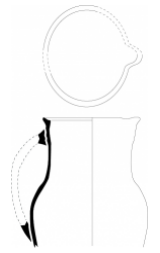
Information sur la Céramique Médiévale et Moderne

Répertoire des formes : Centre-Ouest de la France

### Pichet 1-3

Pichet élané avec un maximum de panse bas et un col évasé. Possède un bec verseur.

Lieu de découverte : Mehun-sur-Yèvre



### Pichet 1-4

Pichet cylindrique sans col, caractérisé par une panse droite et une lèvre à épaississement externe. Une anse plate s'attache sur la panse.

Lieu de découverte : Mehun-sur-Yèvre



## Pichet 2

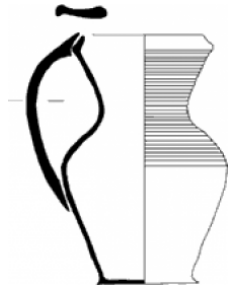
Récipient à paroi fine qui se termine par une lèvre à inflexion interne.

### Pichet 2-1

Récipient d'une vingtaine de centimètres de hauteur, dont le maximum de panse est haut et le col, important et très évasé, se termine par une lèvre à inflexion interne. La base est petite et l'anse plate s'attache à la liaison lèvre/col. En général, ce pichet est sans bec verseur.

Datation : 13-14e s.

Lieu de découverte : Tours

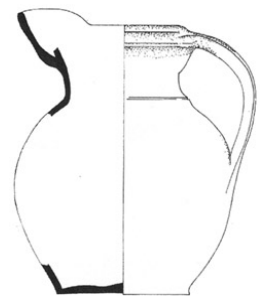


### Pichet 2-2

Récipient de forme globulaire avec un col marqué, une lèvre rentrante et un bec rapporté après découpe de la lèvre.

Datation : 16-17e s.

Lieu de découverte : Puits de la Bouteille à Champagne (Hugoniot 2002 : 111)

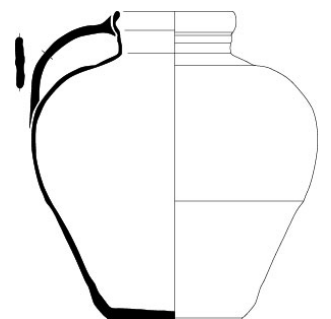


### Pichet 2-3

Récipient d'une quarantaine de centimètre de haut, de forme globulaire à col resserré, à lèvre rentrante et à une anse.

Datation : 14e s.

Lieu de découverte : Le Mans



## Pichet 3

Récipient d'environ 20 cm de hauteur qui est assez trapu et qui se différencie du pot 11a par la présence d'un col.



## Réseau ICÉRAMM

Information sur la Céramique Médiévale et Moderne  
Répertoire des formes : Centre-Ouest de la France

### Pichet 3-1

Il est muni d'un col légèrement évasé. La lèvre possède une gorge interne et l'anse, le plus souvent plate, s'attache à la lèvre ou au col.

Datation : 13-14e s.

Lieu de découverte : Tours

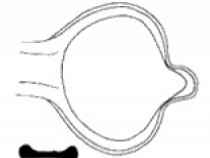


### Pichet 3-2

Il possède les mêmes caractéristiques que le pichet 3-1, mais il est muni d'un bec pincé.

Datation : 13-14e s.

Lieu de découverte : Tours



### Pichet 3-3

Récipient ovoïde présentant un col long droit, parfois décoré d'une baguette, une lèvre rectangulaire, un bec pincé et une anse plate.

Lieu de découverte : L'Huisserie



### Pichet 4

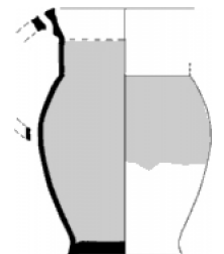
Récipient avec un col long et une lèvre en bandeau dont le maximum de panse est placé haut.

#### Pichet 4-1

Récipient avec une lèvre en bandeau. L'anse est plate et s'attache au rebord.

Datation : 12-13e s.

Lieu de découverte : Tours





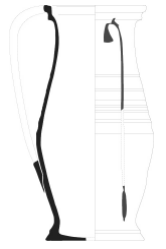
## Réseau ICÉRAMM

Information sur la Céramique Médiévale et Moderne

Répertoire des formes : Centre-Ouest de la France

### Pichet 4-2

Récipient dont le col se confond avec la panse dont le maximum est base. Il possède un col cylindrique long et légèrement évasé, une lèvre en bandeau et une anse attachée sur cette dernière. Il présente parfois un bec pincé.  
Lieu de découverte : Le Mans



### Pichet 5

Récipient plutôt cylindrique (boyau) dont le diamètre du fond est proche du diamètre maximum de la panse.

#### Pichet 5-1 (pichet 5a)

Petit récipient avec une panse cylindrique, dont le col évasé s'étend sur plus d'un tiers du vase. Ce col se termine par un rebord peu marqué et par un bec tiré. L'anse plate ou moulée et cannelée, s'attache sur la partie haute du col.

Datation : 17-18e s.

Lieu de découverte : Tours



#### Pichet 5-2 (pichet 5b)

Il possède le même profil général que le pichet 5-1, mais il est plus trapu et a un col plus court.

Datation : 17-18e s.

Lieu de découverte : Tours



#### Pichet 5-3

Mêmes caractéristiques que le pichet 5-1 mais avec un rebord moins marqué et un bec pincé. L'anse se fixe sur la partie haute du col.

Datation

Datation : 19e s.

Lieu de découverte : Tours

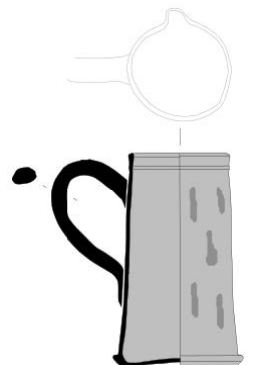


#### Pichet 5-4

Récipient de forme entièrement tronconique, élancé avec une base bien marquée par un rebord qui dépasse le fond et qui est supérieure à l'ouverture. Il est muni d'un bec pincé avec une anse à l'opposé.

Datation : 19e s.

Lieu de découverte : Tours





## Réseau ICÉRAMM

Information sur la Céramique Médiévale et Moderne

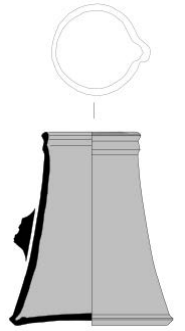
Répertoire des formes : Centre-Ouest de la France

### Pichet 5-5

Récipient élancé avec un fond très évasé et se termine par un rebord. La base est supérieure à l'ouverture avec un bec pincé, une anse à l'opposé et une lèvre en bandeau.

Datation : 19e s.

Lieu de découverte : Tours



### Pichet 6

Récipient de petite taille (15 cm de hauteur) au col long et évasé se terminant par une lèvre simple, pratiquement invisible. Sa panse est globulaire et l'anse se rattache au haut du col.

#### Pichet 6-1 (pichet 6a)

Récipient avec un profil général qui peut se diviser en trois : un col long et évasé qui se termine par un rebord pratiquement invisible ; une petite panse globulaire et une base très marquée qui prend la forme d'une base de pied balustre. L'anse est plate et s'attache sur le haut du col.

Datation : 13-14e s.

Lieu de découverte : Tours



#### Pichet 6-2 (pichet 6b)

Récipient muni lèvre simple à parement vertical. Ce pichet se différencie de la forme 6a par la forme de sa base dont on suppose qu'elle est annulaire ou plane.



### Pichet 7

Récipient très trapu avec un maximum de panse très bas, qui peut se confondre avec la base.

#### Pichet 7-1 (pichet 7a)

Le col est légèrement évasé et annelé. Une anse s'attache sur le haut du col.

Datation : 14-15e s.

Lieu de découverte : Tours

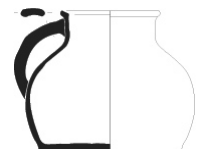


#### Pichet 7-2 (pichet 7b)

Le col est légèrement évasé et annelé. Une anse s'attache sur le haut du col.

Datation : 14-15e s.

Lieu de découverte : Bourges





## Réseau ICÉRAMM

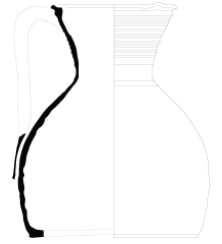
Information sur la Céramique Médiévale et Moderne  
Répertoire des formes : Centre-Ouest de la France

### Pichet 7-3

Récipient très trapu à col très évasé et cannelé. La lèvre est triangulaire et pourvue d'un bec pincé. L'anse s'attache sur la lèvre.

Datation : 14e-15e s.

Lieu de découverte : L'Huisserie



### Pichet 7-4

Pichet se caractérisant par un profil assez trapu, avec un maximum de panse très bas, une base tripode, un col légèrement évasé et annelé, et une anse s'attachant sur le haut du col.

Datation : 13c -13d

Lieu de découverte : Bourges



## Pichet 8

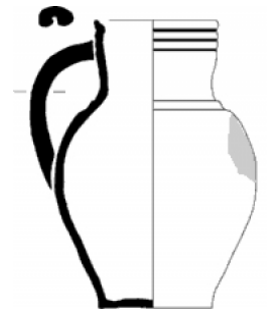
Récipient dont le passage entre le col et la panse est bien marqué, voire souligné. Il porte des stries de tournage sur le col. La lèvre est légèrement triangulaire et peu marquée. L'anse se rattache au col.

### Pichet 8-1 (pichet 8a)

Récipient d'une hauteur de 20 à 25 cm, avec un profil légèrement ovoïde élevé, un col droit, souvent annelé ou légèrement cintré, terminé par une lèvre fine ou avec une légère inflexion externe parfois munie d'un bec pincé ; la base est peu développée et l'anse s'attache le plus souvent sur la partie haute du col.

Datation : 13-14e s.

Lieu de découverte : Tours



### Pichet 8-2 (pichet 8b)

Récipient de forme générale proche de celle du pichet 8a mais avec une panse globulaire centrée très importante, un col légèrement cintré se terminant par un rebord avec une petite gorge interne avec ou sans bec pincé. L'anse plate s'attache sur le haut du col.

Datation : 15-16e s.

Lieu de découverte : Tours

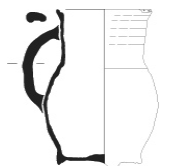


### Pichet 8-3 (pichet 8c)

Récipient à col droit strié dont la caractéristique est d'avoir un fond tripode.

Datation : 13e s.

Lieu de découverte : Bourges



## Pichet 9

Récipient avec une panse plutôt cylindrique basse et assez étirée. Le col est long.



## Réseau ICÉRAMM

Information sur la Céramique Médiévale et Moderne

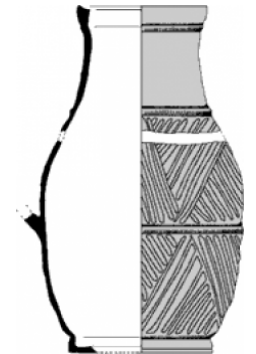
Répertoire des formes : Centre-Ouest de la France

### Pichet 9-1 (pichet 9a)

Récipient de 30 cm de hauteur. Le col évasé se termine par un rebord sans inflexion. La base très courte est fortement soulignée et donc très visible. L'anse est ovale et creuse.

Datation : 11-12e s.

Lieu de découverte : Tours



### Pichet 10

Récipient dont la forme générale est en "S" et dont la lèvre est épaissie ; parfois avec un bec tiré plus ou moins important.

#### Pichet 10-1 (pichet 10a)

Récipient avec une panse globulaire centrée, une base peu développée, mais évasée. La courbure col/panse est continue et sans réelle rupture, donnant ainsi un col évasé. Col parfois annelé, qui se termine par une lèvre qui se distingue très mal et se termine parfois par un bec tiré. L'anse s'attache sur le haut du col ou sur la lèvre.

Datation : 16-17e s.

Lieu de découverte : Tours

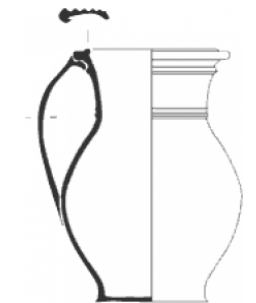


#### Pichet 10-2 (pichet 10b)

Récipient de même forme générale que le pichet 10-1 mais avec une lèvre à épaississement externe plus importante.

Datation : 13-14e s.

Lieu de découverte : Blois



#### Pichet 10-3 (pichet 10c)

Récipient à lèvre horizontale et rentrante.

Datation : 12-13e s.

Lieu de découverte : Tours



#### Pichet 10-4

Récipient de taille moyenne dont la panse présente un maximum assez bas. Le col est assez développé et se termine par une lèvre droite. Présence d'un bec étiré, d'une base légèrement marquée et d'une anse verticale se rattachant sur la partie supérieure du col.

Datation : 17e s. ?





## Réseau ICÉRAMM

Information sur la Céramique Médiévale et Moderne  
Répertoire des formes : Centre-Ouest de la France

### Pichet 10-5

Récipient de grande taille avec une panse globulaire centrée avec une lèvre droite éversée présentant un bourrelet extérieur. Présence d'une bec verseur et d'une anse cannelée se rattachant à la lèvre. La base n'est pas marquée.

Datation : 16-17e s.

Lieu de découverte : Saint-Amant-de-Boixe

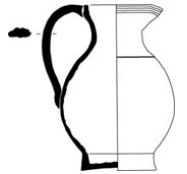


### Pichet 10-6

Récipient aux mêmes caractéristiques que le pichet 10-4 mais avec une base bien marquée et une lèvre formant un bourrelet droit. Présence fréquente d'un décor polychrome.

Datation : 17e s.

Lieu de découverte : La Rochelle



### Pichet 10-7 (pichet 10g)

Récipients de forme générale en "S" mais avec une base, non marquée, massive, dans le prolongement de la panse.

Datation : 7-8e s.

Lieu de découverte : Limoges



### Pichet 10-8 (pichet 10h)

Récipient de petite taille avec une carène et un verseur fait par déformation de la lèvre en bandeau.

Datation : (fin 5e) - 6e s.

Lieu de découverte : Marmoutier

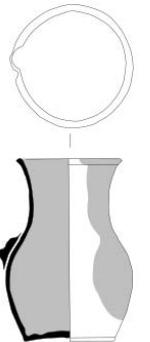


### Pichet 10-9

Récipient avec une panse globulaire basse, au col droit et une lèvre éjectée muni d'un bec pincé avec une anse à l'opposé mais elle se rattache seulement à la panse.

Datation : 19e s.

Lieu de découverte : Tours



## Pichet 11

Récipient dont la panse, de forme ovoïde basse, est peu développée et située dans la partie inférieure du récipient. Le col droit représente la moitié du vase.

### Pichet 11-1

Récipient de petite taille (environ 15 cm de hauteur). Le rebord, qui ne possède aucune inflexion mais un léger épaissement, se termine par un petit bec tiré. L'anse, circulaire creuse, très recourbée, s'attache au milieu du col.

Datation : 18e s. et +

Lieu de découverte : Tours





## Réseau ICÉRAMM

Information sur la Céramique Médiévale et Moderne

Répertoire des formes : Centre-Ouest de la France

### Pichet 11-2

Récipient de petite taille avec une lèvre droite dans l'axe du col sans bec verseur. L'anse est quadrangulaire et se rattache en haut du récipient.

Datation : 16e s.

Lieu de découverte : Saint-Agnant

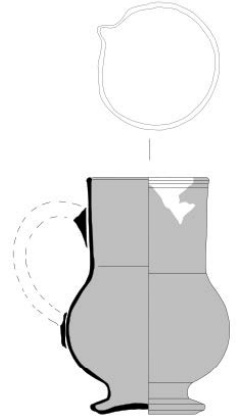


### Pichet 11-3

Il possède les mêmes caractéristiques générales que le pichet 11-1 mais il est muni d'une base très marquée en pied balustre.

Datation : 19e s.

Lieu de découverte : Tours



### Pichet 11-4

Récipient ovoïde muni d'un col droit terminant par un rebord et par un bec tiré. L'anse s'attache sur la partie haute du col et une base légèrement marquée.

Datation : 19e s.

Lieu de découverte : Tours



## Pichet 12

Récipient avec grand bec fortement pincé.

### Pichet 12-1

Récipient incomplet, un col droit et une lèvre à profil concave.

Datation : 17-18e s.

Lieu de découverte : Tours



### Pichet 12-2

Récipient de grande taille avec une panse globulaire au maximum assez haut, un col marqué et une lèvre déjetée. Le bec est étiré et l'anse verticale est plate.

Datation : 16-17e s.

Lieu de découverte : La Rochelle ?





## Réseau ICÉRAMM

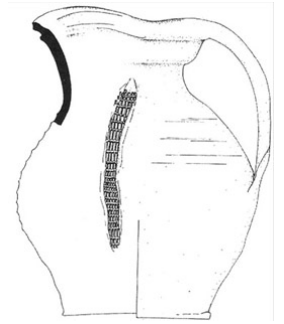
Information sur la Céramique Médiévale et Moderne  
Répertoire des formes : Centre-Ouest de la France

### Pichet 12-3

Récipient de grande taille avec une panse globulaire, une anse cannelée se rattachant à la lèvre et un bec étiré assez proéminent.

Datation : 16e s.

Lieu de découverte : Lit de la Charente "Le Magasin" (Hugoniot 2002 : 112)



### Pichet 13

Récipient piriforme.

#### Pichet 13-1

Récipient avec une lèvre et un col confondu, de profil droit. Ce pichet incomplet ne possède pas de bec verseur.

Datation : 15-16e s.

Lieu de découverte : Tours



### Pichet 14

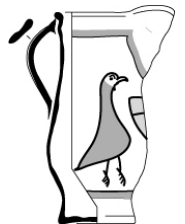
Récipient élancé, avec long col légèrement cintré et un grand bec rapporté ou ponté.

#### Pichet 14-1

Récipient balustre avec une lèvre en inflexion externe plus ou moins marquée avec un ressaut à la jonction du col et de la panse et avec une fine anse plate. Ce pichet est typique des productions saintongeaises et est décoré soit avec des oiseaux ou des blasons peints à l'oxyde de cuivre et de manganèse sous une glaçure incolore, soit de formes animales, mythologiques ou humaines à l'engobe rouge sous une glaçure jaune.

Datation : 14c-d

Lieu de découverte : Angoulême (Charente-Maritime d'après Hugoniot p. 102)



#### Pichet 14-2

Récipient à panse plus ventrue que le pichet 14-1 et parfois orné de figures humaines moulées sur le col.

Production de Saintonge très souvent recouverte d'une épaisse glaçure verte.

Datation : 14d-15a

Lieu de découverte : Angoulême

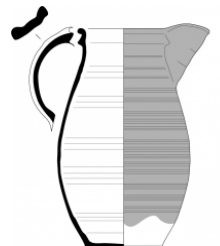


#### Pichet 14-3

Récipient avec une lèvre en bandeau marqué et présentant de nombreuses traces de tour sur l'extérieur et l'intérieur. Il a une anse plate qui se rattache sur le col. Il provient probablement des ateliers de Saintonge.

Datation : 13e s.

Lieu de découverte : Broue





## Réseau ICÉRAMM

Information sur la Céramique Médiévale et Moderne  
Répertoire des formes : Centre-Ouest de la France

### Pichet 14-4

Récipient à embouchure étroite qui est muni d'une lèvre en bandeau avec un renflement interne.  
Lieu de découverte : Merpins



### Pichet 15

Récipient de forme plutôt cylindrique ou légèrement ovoïde avec un grand bec verseur rapporté sur la lèvre.

#### Pichet 15-1

Récipient de petite taille sans col marqué et muni d'une lèvre rentrante ou déjetée. Une arête externe, sur laquelle se fixe l'anse, marque la rupture panse/lèvre.

Datation : 14-15e s.

Lieu de découverte : Poitiers



#### Pichet 15-2

Récipient muni d'une lèvre à profil triangulaire, d'un col peu marqué et d'une panse légèrement ovoïde. Un bec ponté est opposé à une anse latérale fixée sur la lèvre. Le bec est ajouté après découpe de la lèvre.

Datation : 13-15e s.

Lieu de découverte : Talmont

#### Pichet 15-3

Récipient muni d'une lèvre à profil triangulaire ou rentrante d'un col peu marqué et d'une panse légèrement ovoïde. L'anse est rattachée à la lèvre

Datation : 13-15e s.

Lieu de découverte : Angoulême



### Pichet 16

Récipient élancé, avec une base en pied balustre et un bec rapporté sur la lèvre découpée.

#### Pichet 16-1

Récipient avec une panse globulaire. L'anse plate se fixe sur la lèvre.

Datation : 14-15e s.

Lieu de découverte : Poitiers

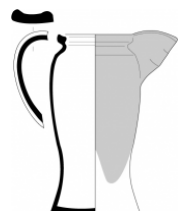


#### Pichet 16-2

Récipient élancé avec une lèvre en bandeau court. L'anse se rattache sur la lèvre.

Datation : 12e-13e s.

Lieu de découverte : Angoulême





## Réseau ICÉRAMM

Information sur la Céramique Médiévale et Moderne  
Répertoire des formes : Centre-Ouest de la France

### Pichet 16-3

Récipient avec une panse globulaire et une lèvre en bandeau développée.  
Lieu de découverte : Montbron



### Pichet 17

Récipient au col droit et lèvre déjetée muni d'un bec pincé avec une anse à l'opposé.

#### Pichet 17-1

Récipient incomplet probablement avec une panse globulaire et une anse qui doit se rattacher au col (imitation d'Alzei 30).



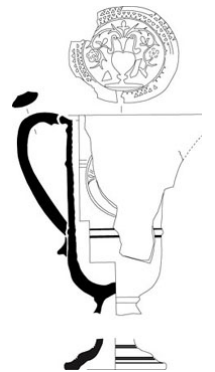
### Pichet 18

Récipient élancé et turiforme avec un piédouche. Le bec est souvent proéminent et la panse très décorée.

Datation : 17e s.

Lieu de découverte : Saint-Amant-de-Boixe

Département : 16



## Cruche

Récipient le plus souvent globulaire avec une embouchure étroite et un col court, une à trois anses verticales, parfois de panier et un bec tubulaire, ponté ou pincé, dont la contenance généralement supérieure à trois litres, est supérieure à celle du pichet sauf pour les formes ostentatoires très décorées.

### Cruche 1

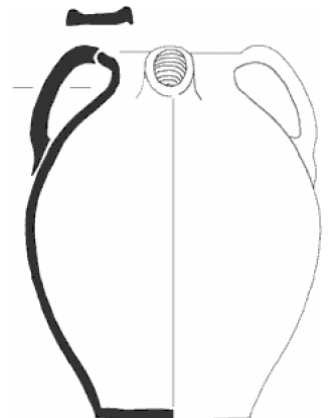
Récipient à bec tubulaire tangent à la lèvre.

#### Cruche 1-1 (cruche 1a)

Récipient d'environ 25 cm de hauteur, à col court, avec une panse globulaire et en général deux anses latérales courtes, parfois trois, qui s'attachent le plus souvent sur la lèvre. La base est très peu marquée.

Datation : 12-13e s.

Lieu de découverte : Tours





## Réseau ICÉRAMM

Information sur la Céramique Médiévale et Moderne

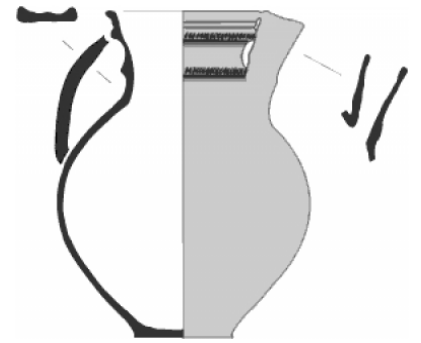
Répertoire des formes : Centre-Ouest de la France

### Cruche 1-2 (cruche 1b)

Récipient muni d'un col haut, légèrement déjeté, avec un long bec tubulaire sur le haut de l'épaule et collé contre la lèvre ; il comprend une anse opposée au bec ou trois anses attachées à la lèvre ou au col.

Datation : 11-13e s.

Lieu de découverte : Tours

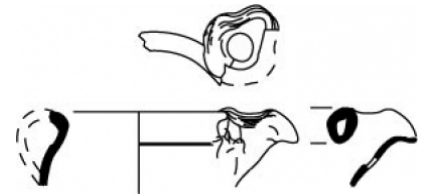


### Cruche 1-3 (cruche 1c)

Récipient muni d'un bec tubulaire et tréflé.

Datation : 8-9e s.

Lieu de découverte : Tours



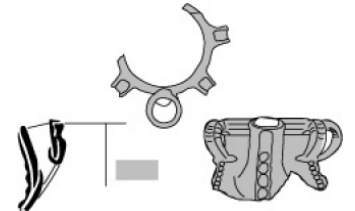
### Cruche 1-4 (cruche 1d)

Récipient muni d'un bec tubulaire presque vertical, tangent à la lèvre en bandeau.

(Dans publication Husi 2003 est nommée cruche 4)

Datation : 11-12e s.

Lieu de découverte : Orléans



### Cruche 1-5 (cruche 1e)

Récipient globulaire muni d'un col court et d'une anse plate verticale opposée au bec tubulaire.

Anciennement pot 15b.

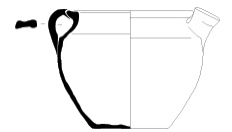


### Cruche 1-6

Récipient globulaire avec un bec tubulaire (proche de la cruche 1-5). Il s'en différencie par une lèvre déjetée triangulaire et plutôt droite se terminant par un méplat ; la carène en haut de panse est ici très marquée.

Datation : 11e-12e s.

Lieu de découverte : Jaunay-Clan

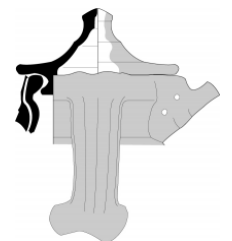


### Cruche 1-7

Récipient muni d'un col haut, légèrement déjeté, avec un long bec tubulaire sur le haut de l'épaule et collé contre la lèvre par une bande d'argile. Il comprend une anse opposée au bec ou trois anses attachées à la lèvre ou au col. Cette cruche est toujours associée à un couvercle 2-4 qui s'emboîte à l'intérieur.

Datation : 12e-13e s.

Lieu de découverte : Angoulême



## Cruche 2

Récipient avec un bec tubulaire sur le haut de l'épaule, détaché de la lèvre.



## Réseau ICÉRAMM

Information sur la Céramique Médiévale et Moderne

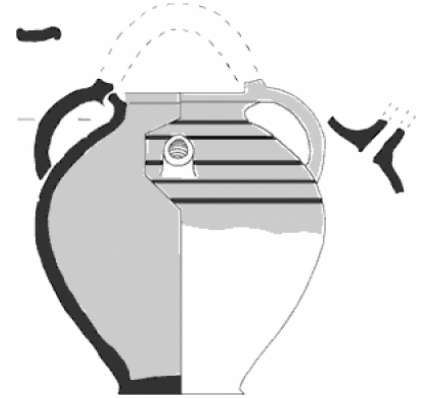
Répertoire des formes : Centre-Ouest de la France

### Cruche 2-1

Récipient de même taille que la cruche 1, avec un bec tubulaire à la hauteur de l'épaule, une panse ovoïde élevée ou globulaire, deux anses latérales courtes et une anse en panier qui s'attache sur la lèvre à gorge interne.

Datation : 15-16e s.

Lieu de découverte : Tours

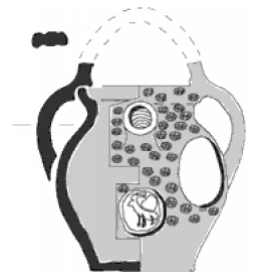


### Cruche 2-2

Même type que la précédente, mais de taille plus réduite.

Datation : 15-16e s.

Lieu de découverte : Tours



### Cruche 2-3

Récipient aux mêmes caractéristiques générales que la cruche 2-1 avec une lèvre plus droite et un pied marqué. Le bec tubulaire peut être strié et la panse peut présenter un décor polychrome.

Datation : 16-17e s.

Lieu de découverte : Saint-Amant-de-Boixe



### Cruche 2-4

récipient aux mêmes caractéristiques générales que la cruche 2-1 mais sans anse en panier, et deux anses droites et plates.

Datation : 14-15e s.

Lieu de découverte : Puits de la Bouteille à Champagne (Hugoniot 2002 : 44)

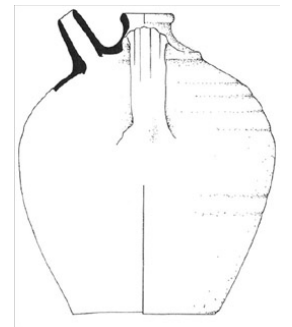


### Cruche 2-5

Récipient de forme globulaire à bec tubulaire, deux anses droites cannelées et un goulot.

Datation : 16-17e s.

Lieu de découverte : Puits de la Bouteille à Champagne (Hugoniot 2002 : 36)





## Réseau ICÉRAMM

Information sur la Céramique Médiévale et Moderne

Répertoire des formes : Centre-Ouest de la France

### Cruche 2-6

Récipient à lèvre rentrante et bec tubulaire court et proche de la lèvre, en haut de l'épaulement.

Datation : 10e-11e s.

Lieu de découverte : Andone et Angoulême



### Cruche 2-7

Récipient avec un bec tubulaire sur le haut de l'épaule, détaché de la lèvre.

Datation : 11e-12e s.

Lieu de découverte : Place Manigne, Limoges



### Cruche 2-8

Récipient de grande dimension caractérisé par une embouchure étroite (goulot) à petite lèvre saillante et munie d'une anse large latérale de section ovale opposée à un bec tubulaire muni d'anses.

Datation : 16e-17e s.

Lieu de découverte : Machecoul

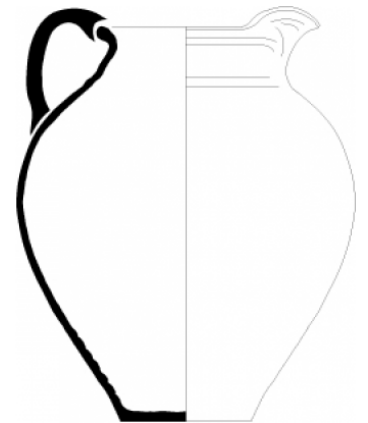


## Cruche 3

Elle se caractérise par la présence d'un bec ponté et d'une anse à l'opposé ou de deux anses latérales.

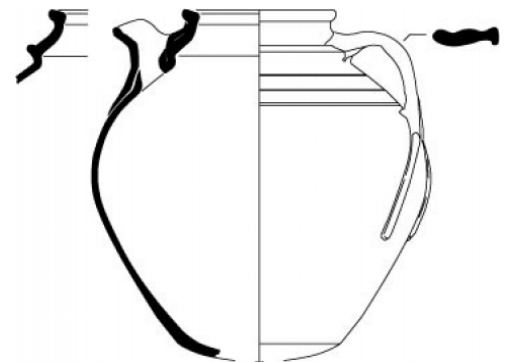
### Cruche 3-1 (cruche 3a)

Récipient globulaire avec un col court et une embouchure étroite, muni d'une lèvre déjetée.



### Cruche 3-2 (cruche 3b)

Récipient muni d'une collerette avec une anse verticale opposée au bec.





## Réseau ICÉRAMM

Information sur la Céramique Médiévale et Moderne

Répertoire des formes : Centre-Ouest de la France

### Cruche 3-3 (cruche 3c)

Récipient avec une large embouchure, muni d'un col court et d'une anse plate verticale opposée au bec ponté.

Datation : 10-11e s.

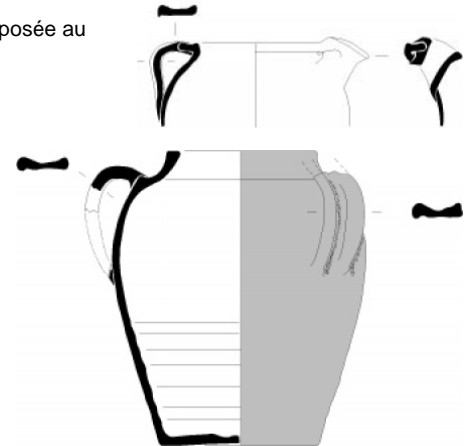
Lieu de découverte : Blois

### Cruche 3-4 (cruche 3d)

Récipient à lèvre rentrante, muni d'une collerette.

Datation : 11-12e s.

Lieu de découverte : Poitiers



### Cruche 3-5 (cruche 3e)

Récipient muni d'une collerette avec deux anses verticales.

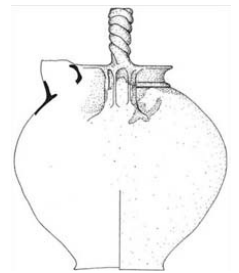
### Cruche 3-6

Récipient à panse globulaire à deux anses verticales et une anse panier parfois torsadée.

Datation : 16e s.

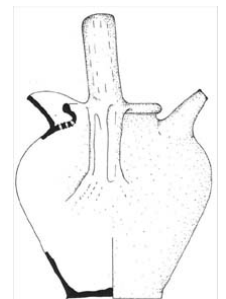
Lieu de découverte : Puits de la Bouteille à Champagne (Hugoniot 2002 : 59)

manque dessin



### Cruche 3-7

Mêmes caractéristiques que la cruche 3-6 mais avec des perforations pour le bec et un deuxième bec tubulaire à l'opposé du premier.

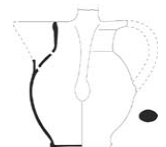


### Cruche 3-8

Récipient de taille moyenne avec un col assez haut muni d'un bec verseur proéminent et perforé. Quatre anses sont présentes : trois au pourtour de la panse et une sommitale.

Datation : 15e s.

Lieu de découverte : Puits de la Bouteille à Champagne (Hugoniot 2002 : 59)

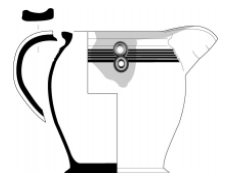


### Cruche 3-9

Récipient globulaire de petite taille, avec un col court, une lèvre carrée ou déjetée et une anse opposée au bec.

Datation : 14-15e s.

Lieu de découverte : Angoulême





## Réseau ICÉRAMM

Information sur la Céramique Médiévale et Moderne

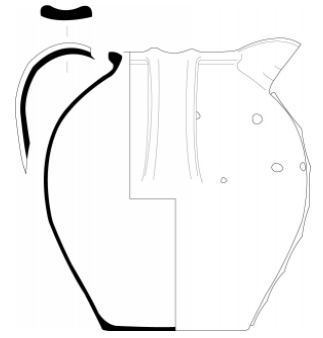
Répertoire des formes : Centre-Ouest de la France

### Cruche 3-10

Récipient de forme générale identique à la cruche 3-9, avec une lèvre carrée ou déjetée, mais de dimension plus importante et surtout munie de deux anses.

Datation : 13-14e s.

Lieu de découverte : Angoulême

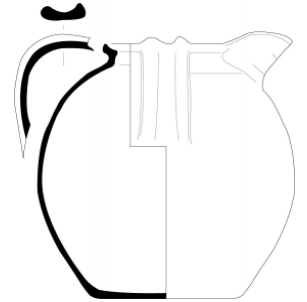


### Cruche 3-11

Récipient globulaire de forme générale proche de la cruche 3-10, mais avec une lèvre en gouttière.

Datation : 11-13e s.

Lieu de découverte : Angoulême



### Cruche 3-12

Récipient fragmentaire disposant d'une lèvre déjetée d'un bec ponté tréflé qui s'attache sous la lèvre.

Datation : 11-13e s.

Lieu de découverte : Angoulême



### Cruche 3-13

Cruche avec un bec verseur ponté ? (ou quasi-ponté) réalisé lors du montage par extension de la perforation. Les points de collages se trouvent sur les côtés mais pas à la base du bec

Datation : 6e-8e s.

Lieu de découverte : Juigné-sur-Loire (site Le Beyen)

### Cruche 3-14

Récipient proche de la cruche 3-10 mais avec une lèvre en bandeau long.

Datation : 14e s.

Lieu de découverte : Angoulême



### Cruche 3-15

Récipient muni d'une lèvre déjetée plus ou moins longue et sans col.

Datation : seconde moitié du 12e - 13e s.

Lieu de découverte : Loches

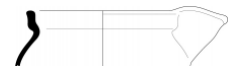


### Cruche 3-16

Récipient fragmentaire avec une lèvre en bandeau court. A probablement une anse plate.

Datation : (12e) 13e - 14e s.

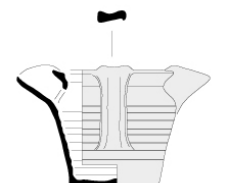
Lieu de découverte : Broue



### Cruche 3-17

Récipient muni de deux anses latérales et de deux becs pontés.

Lieu de découverte : Montbron



## Cruche 5



## Réseau ICÉRAMM

Information sur la Céramique Médiévale et Moderne

Répertoire des formes : Centre-Ouest de la France

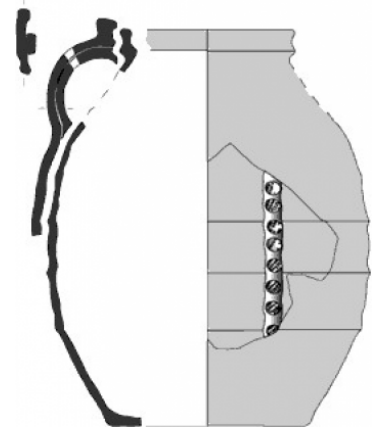
Récipient muni d'au moins une anse surmontée d'un poucier ; l'existence d'un bec tubulaire est encore hypothétique car aucune forme totalement complète de ce type n'a été mis au jour actuellement.

### Cruche 5-1 (cruche 5a)

Récipient muni d'une lèvre en bandeau.

Datation : 11-12e s.

Lieu de découverte : Angers



### Cruche 6

Récipient globulaire muni d'un col court, d'un dispositif verseur fait par déformation de la lèvre ou par découpe et ajout du bec.

#### Cruche 6-1 (cruche 6a)

Récipient muni d'une anse plate opposée à un bec tréflé.

Datation : 10-11e s.

Lieu de découverte : Blois



#### Cruche 6-2

Récipient assez trapu avec une lèvre déjetée se terminant par un méplat. L'anse plate se rattache à la moitié inférieure de la panse.

Datation : 16e s.

Lieu de découverte : Saint-Agnant



#### Cruche 6-3

Récipient de taille moyenne avec une lèvre déjetée et un bec étiré ou rapporté assez marqué.

Datation : 16e s.

Lieu de découverte : Saint-Agnant

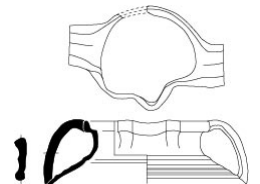


#### Cruche 6-4 (cruche 6d)

Récipient globulaire muni d'un col court, d'un dispositif verseur fait par découpe de la lèvre et de deux anses.

Datation : première moitié 13e s.

Lieu de découverte : Le Mans





## Réseau ICÉRAMM

Information sur la Céramique Médiévale et Moderne

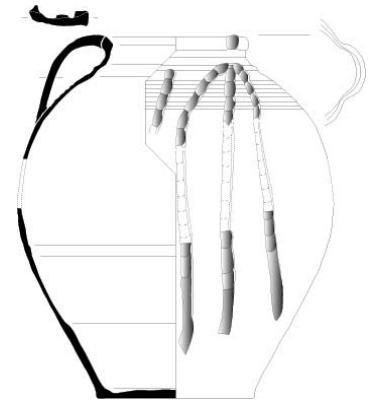
Répertoire des formes : Centre-Ouest de la France

### Cruche 6-5 (cruche 6e)

Récipient globulaire muni d'un col court, d'un dispositif verseur fait par déformation de la lèvre et d'une anse.

Datation : première moitié 13e s.

Lieu de découverte : Le Mans

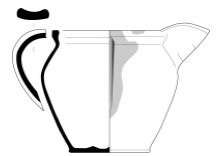


### Cruche 6-6

Récipient globulaire muni d'un col court, d'un dispositif verseur fait par découpe de la lèvre et ajout du bec.

Datation : 14e-15e s.

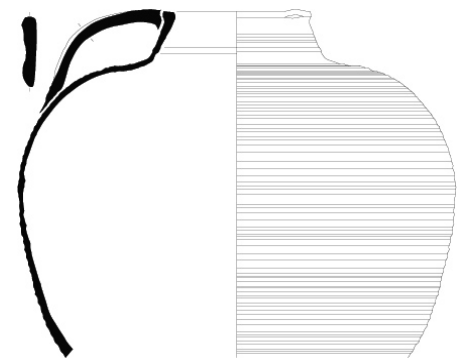
Lieu de découverte : Angoulême



### Cruche 6-7

Récipient globulaire présentant un col rentrant, une lèvre rectangulaire, un bec pincé et une large anse plate.

Lieu de découverte : L'Huisserie



## Cruche 7

Récipient à une ou deux anses présentant un ressaut ou une collerette sur le col.

### Cruche 7-1 (cruche 7a)

Récipient à lèvre déjetée muni d'une anse et d'un ressaut sous la lèvre souligné d'une bande peinte.



### Cruche 7-2 (cruche 7b)

Récipient à lèvre déjetée possédant deux anses opposées rattachées au col. Celui-ci se caractérise par son profil en « S » et la présence d'une collerette.



## Cruche 8

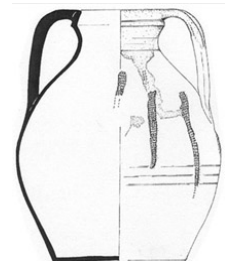
Récipient de grande taille à panse globulaire, lèvre à inflexion interne, au col peu marqué et sans bec verseur.

Deux anses verticales rattachées à la lèvre.

Datation : 16-17e s.

Lieu de découverte : Lit de la Charente Orlac (Hugoniot 2002 : 111)

Département : 17



## Bouteille

Récipient se terminant et/ou possédant un goulot, généralement sans anse



# Réseau ICÉRAMM

Information sur la Céramique Médiévale et Moderne  
Répertoire des formes : Centre-Ouest de la France

## Bouteille 1

Récipient d'une hauteur comprise entre 5 cm et 20 cm environ, sans anse et se terminant par un petit goulot étroit.

### Bouteille 1-1

Récipient de petite taille (environ 5 cm) avec une probable fonction d'encrier.

Datation : 17e - 18e s.

Lieu de découverte : Tours



### Bouteille 1-2

Récipient de petite taille muni d'une lèvre en bandeau court.

Lieu de découverte : Montbron



### Bouteille 1-3

Récipient globulaire muni d'une panse développée et d'une lèvre déjetée, plutôt plate.

Lieu de découverte : Montbron



### Bouteille 1-4

Récipient globulaire muni d'une panse développée et d'une lèvre de section triangulaire.

Lieu de découverte : Lusignan



### Bouteille 1-5

Récipient muni d'une lèvre déjetée de section triangulaire et d'une panse carénée très marquée.

Lieu de découverte : Sainte-Soulle



### Bouteille 1-6

Récipient globulaire muni d'une panse développée et d'une lèvre en gouttière.

Lieu de découverte : Lusignan



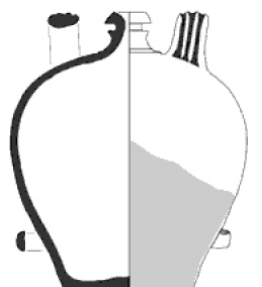
## Bouteille 2

Récipient de taille moyenne (20 cm de hauteur) muni de quatre anses latérales horizontales, dont deux se trouvent sur le bas de la panse et deux sur son épaulement ; elles sont deux à deux opposées.

Datation : 17-18e s.

Lieu de découverte : Tours

Département : 37





## Réseau ICÉRAMM

Information sur la Céramique Médiévale et Moderne

Répertoire des formes : Centre-Ouest de la France

### Bouteille 3

Récipient incomplet probablement sans anse, au col assez large.

Datation : 8e-9e s.

Lieu de découverte : Blois

Département : 41



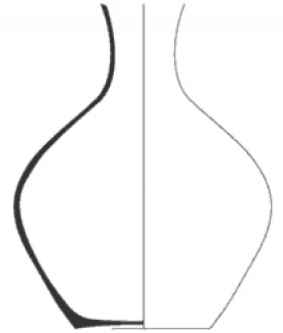
### Bouteille 4

Récipient sans anse, dont la particularité principale est qu'elle possède un goulot très étiré.

Datation : 12-13e s.

Lieu de découverte : Blois

Département : 41



### Bouteille 5

Récipient d'environ 15 centimètres de hauteur, avec une panse très développée de forme ovoïde et un col très étroit, parfois avec un bec pincé et une anse plate qui s'attache à la lèvre.

Datation : 16-17e s.

Lieu de découverte : Tours

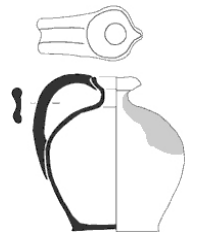
Département : 37

#### Bouteille 5-1

Récipient avec un bec pincé

Datation : 16e-17e s.

Lieu de découverte : Tours



#### Bouteille 5-2

Récipient avec une panse développée de forme ovoïde, muni d'une lèvre en bandeau.

Lieu de découverte : Montbron

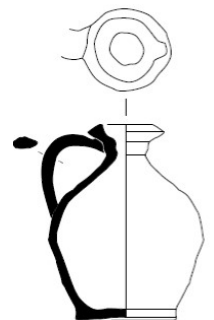


#### Bouteille 5-3

Récipient possédant le même profil général que bouteille 5-1, mais avec une légère variante du rebord et de la forme qui est très anguleuse. Une anse plate qui s'attache au col.

Datation : 19e s.

Lieu de découverte : Tours





# Réseau ICÉRAMM

Information sur la Céramique Médiévale et Moderne  
Répertoire des formes : Centre-Ouest de la France

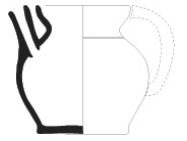
## Bouteille 6

Récipient au col étroit mais à l'ouverture très élargie avec une lèvre formant un bourrelet sommital. Présence d'un bec tubulaire au sommet de la panse, d'une anse et d'une base marquée par un bourrelet.

Datation : 16-17e s.

Lieu de découverte : Saint-Amant-de-Boixe

Département : 16



## Tirelire

Récipient dont la seule ouverture est une fente sur le haut de la panse.

### Tirelire 1

Récipient de petite taille, dont on distingue les traces de tournage. Il est muni d'une carène sur la partie haute de la panse et il se termine par un tenon sommital.

Datation : 13-14e s.

Lieu de découverte : Tours

Département : 37



### Tirelire 2

Ce récipient, à la différence de la tirelire 1, est de forme plus globulaire et ne possède aucune trace de tournage visible.

Datation : 15-16e s.

Lieu de découverte : Tours

Département : 37



### Tirelire 3

Petit récipient cylindrique caréné. Il possède un tenon sommital et une fente horizontale en partie supérieure.

Datation : 14e-15e s.

Lieu de découverte : L'Huisserie

Département : 53



## Gourde

Récipient muni d'un goulot et généralement sans base. Lorsqu'une base existe, il est muni d'un goulot latéral.

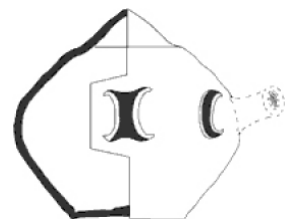
### Gourde 1

Récipient couché sur le flanc, avec la partie supérieure globulaire et un goulot sur le côté. On l'appelle aussi crapaud.

Datation : 15-16e s.

Lieu de découverte : Tours

Département : 37



### Gourde 3

Récipient de forme ovoïde, aplati, muni d'un goulot et sans anse.

Datation : 15-16e s.

Lieu de découverte : Tours

Département : 37





## Réseau ICÉRAMM

Information sur la Céramique Médiévale et Moderne

Répertoire des formes : Centre-Ouest de la France

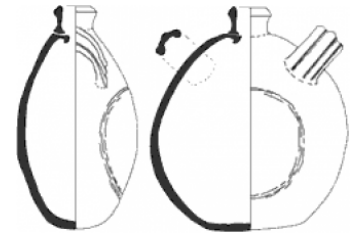
### Gourde 4

Récipient de même forme générale que la gourde 3, mais avec deux anses horizontales sur l'épaule, proches du goulot.

Datation : 15-16e s.

Lieu de découverte : Tours

Département : 37



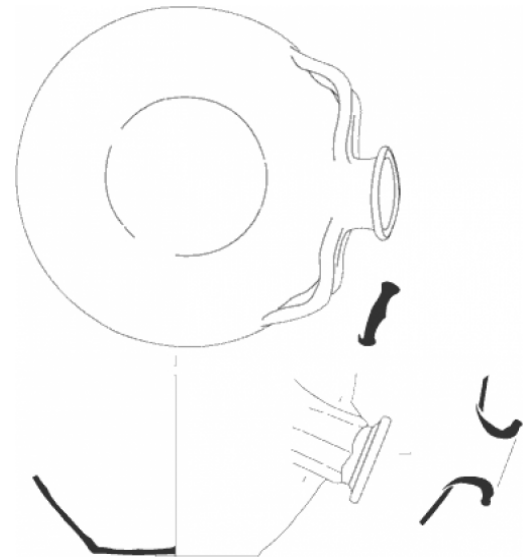
### Gourde 5

Fragment de gourde avec deux anses opposées accolées au goulot. Bien que le seul exemplaire connu ne soit pas complet, il semble que la forme générale de ce récipient se rapproche de celle de la gourde 3, ovoïde et aplatie.

Datation : 11e s.

Lieu de découverte : Blois

Département : 41



### Gourde 6

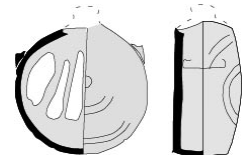
Récipient ovoïde et aplati muni de deux anses opposées.

#### Gourde 6-1

Récipient ovoïde et aplati muni de deux anses plates opposées et probablement d'un goulot.

Datation : 14d-15c

Lieu de découverte : Grand Pressigny



#### Gourde 6-2

Récipient de petite dimension de forme cylindrique au dessus bombé et au fond aplati. Il est muni de deux anses et d'un goulot court. Il s'agit d'une gourde de pèlerin.

Datation : 15e-16e s.

Lieu de découverte : Geay



## Albarelo

Récipients de forme cylindrique, sans élément de préhension, souvent mais seulement de petite taille

### Albarelo 1

Récipient de petite taille, ne dépassant pas 10 cm de hauteur.

Datation : 16-17e s.

Lieu de découverte : Tours

Département : 37





## Réseau ICÉRAMM

Information sur la Céramique Médiévale et Moderne  
Répertoire des formes : Centre-Ouest de la France

### Albarelo 2

Récipient de petite taille dont le diamètre d'ouverture est équivalent voire supérieur à la hauteur.

Datation : 16-17e s.

Département : 17



### Albarelo 3

Récipient de petite taille au profil tronconique.

Datation : 16-17e s.

Département : 17



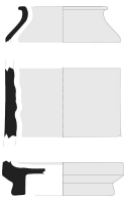
### Albarelo 4

Récipient à base annulaire, panse cylindrique carénée à la jonction avec le col et lèvre courte déjetée.

Datation : 16e s.

Lieu de découverte : Clisson

Département : 44



## Lavabo

Récipient de petite taille, avec plusieurs ouvertures sommitales, munis de petits trous (forme unique et originale ?)

### Lavabo 1

Récipient de petite taille, de forme triangulaire vers la base avec trois ouvertures sommitales et une anse en panier.

Datation : 15-16e s.

Lieu de découverte : Tours

Département : 37



## Tonnelet

Récipient cylindrique, en forme de tonneau, avec un goulot et une anse sur la partie supérieure.

### Tonnelet 1

Récipient cylindrique, en forme de tonneau, avec un goulot et une anse sur la partie supérieure, en milieu de panse.

Datation : 15-16e s.

Lieu de découverte : Tours

Département : 37



### Tonnelet 1-1

Récipient dont les deux anses se rattachent au goulot et présentant une extrémité pointue.





# Réseau ICÉRAMM

Information sur la Céramique Médiévale et Moderne

Répertoire des formes : Centre-Ouest de la France

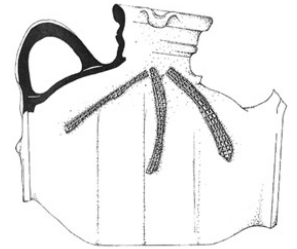
## Tonnelet 2

Récipient de grande taille aux deux extrémités aplaties. Le goulot peut présenter un bec pincé et la panse peut accueillir un décor à la molette sur bandes appliquées

Datation : 16-17e s.

Lieu de découverte : Inconnu (Hugoniot 2002 : 175)

Département : 17



## Tonnelet 3

Récipient aux mêmes caractéristiques générales que le tonnelet 2 mais avec une extrémité pointue.

Datation : 16-17e s.

Lieu de découverte : Saintes

Département : 17



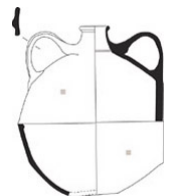
## Tonnelet 4

Récipient aux mêmes caractéristiques générales que le tonnelet 3 mais de forme plus globulaire.

Datation : 16-17e s.

Lieu de découverte : Saintes

Département : 17



## Tonnelet 5

Récipient aux mêmes caractéristiques que le tonnelet 2 mais avec un goulot bien marqué permettant d'y rattacher deux anses plates.

Datation : 16-17e s.

Lieu de découverte : Saintes

Département : 17



## Gobelet

Récipient de petite taille avec une épaisseur de paroi fine, sans élément de préhension ou verseur et avec une lèvre le plus souvent droite et en biseau.

### Gobelet 1

Récipient avec un profil bombé et une lèvre fine et droite.

Datation : 15-16e s.

Lieu de découverte : Tours

Département : 37



### Gobelet 2

Ce récipient n'est représenté que par une lèvre droite et fine dont la forme peut être associée à celle d'un gobelet.

Datation : 15-16e s.

Lieu de découverte : Tours

Département : 37





## Réseau ICÉRAMM

Information sur la Céramique Médiévale et Moderne

Répertoire des formes : Centre-Ouest de la France

### Gobelet 2-1

Récipient cylindrique à base plate et lèvre triangulaire.

Datation : 16e s.

Lieu de découverte : Clisson



### Gobelet 3

Récipient à paroi fine muni de stries de tournage très marquées. Sa taille est comprise entre 7 et 11 cm de hauteur. Sa base est très marquée, la panse et le rebord droit ne laissant entrevoir aucune rupture.

Datation : 14-15e s.

Lieu de découverte : Tours

Département : 37



### Gobelet 5

Récipient à paroi droite.

#### Gobelet 5-1

Récipient se terminant par une lèvre arrondie. Sa base est peu marquée.



#### Gobelet 5-2 (Gobelet 5b)

Récipient à paroi cannelée et lèvre en biseau.

Datation : 8-9e s.

Lieu de découverte : Blois



### Gobelet 6

Récipient de forme tronconique

#### Gobelet 6-1 (gobelet 6a)

Récipient tronconique mais de forme légèrement évasé.

Datation : 14-15e s.

Lieu de découverte : Bourges



#### Gobelet 6-2 (gobelet 6b)

Récipient tronconique mais de forme légèrement évasée.

Datation : 16e s.

Lieu de découverte : Bourges

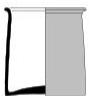


#### Gobelet 6-3

Récipient de forme tronconique rentrant avec un rebord éversé et une base plate.

Datation : 19e s.

Lieu de découverte : Tours



### Gobelet 8

Récipient à lèvre sans épaissement qui se distingue de la panse par une très légère rupture.

Datation : 14-15e s.

Lieu de découverte : Tours

Département : 37



## Types fermés

Récipients incomplets de forme fermée difficilement identifiable.



## Réseau ICÉRAMM

Information sur la Céramique Médiévale et Moderne  
Répertoire des formes : Centre-Ouest de la France

### Type 4

Récipient muni d'un manche, dont la panse est percée de petits trous réalisés avant cuisson.

Datation : 15-16e s.

Lieu de découverte : Tours

Département : 37



### Type 8

Vase caréné de petite taille, avec une base étroite et marquée, une lèvre à gorge interne et une anse verticale.

Datation : 17-18e s.

Lieu de découverte : Tours

Département : 37



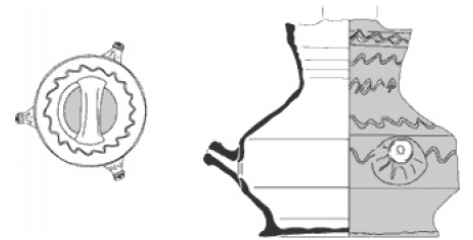
### Type 12

Récipient à fond et panse large et col étroit muni de trois becs verseurs et vraisemblablement d'une anse en panier ; grole ?

Datation : 14-15e s.

Lieu de découverte : Poitiers

Département : 86



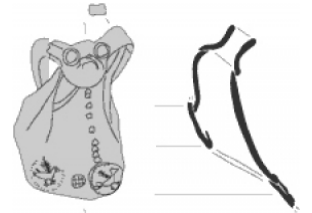
### Type 13

Fragment de bec zoomorphe (aiguière ou aquamanile ?).

Datation : 15-16e s.

Lieu de découverte : Poitiers

Département : 86



## Vinaigrier

Récipient turiforme avec parfois une carène dans la partie supérieure, muni d'une ou deux anses et d'une perforation à la base de la panse.

Datation :

Datation : 16-17e s.

Lieu de découverte :

Lieu de découverte : Saint-Amant-de-Boixe

Département :

Département : 16



### Vinaigrier 1

Récipient turiforme avec parfois une carène dans la partie supérieure, muni d'une deux anses et d'une perforation à la base de la panse.

Datation : 16e-17e s.

Lieu de découverte : Saint-Amant-de-Boixe

Département : 16

### Vinaigrier 2

Récipient pourvu d'une lèvre rentrante avec une importante gouttière interne dans la continuité de la panse et d'une base à fond lenticulaire. Une bonde est présente dans le bas de la panse.

Lieu de découverte : Maillezais

Département : 85



# Réseau ICÉRAMM

Information sur la Céramique Médiévale et Moderne

Répertoire des formes : Centre-Ouest de la France

## Chevrette

Pot de pharmacie, à lèvre triangulaire, col haut, panse ovoïde ou globulaire sur fond plat ou pied. Un bec tubulaire est relié à la panse par un anneau

## Alambic

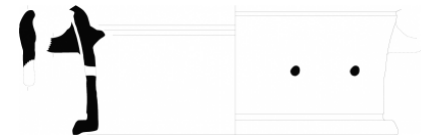
Récipient destiné à la production de distillat.

### Alambic 1

Récipient destiné à la production de distillat. Il présente une lèvre rectangulaire, un col droit perforé et dont le passage avec la panse est souligné par une gouttière interne devant permettre l'extraction du distillat par un bec tubulaire. Il possède également deux anses plates.

Lieu de découverte : L'Huisserie

Département : 53



## Amphore

Récipient à fond lenticulaire et goulot épais vertical.

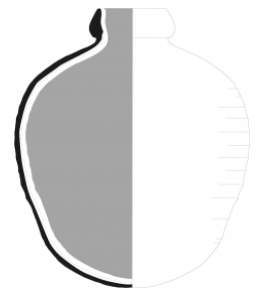
### Amphore 1

Récipient ovoïde à fond lenticulaire et goulot épais vertical.

Datation : 16e-17e s.

Lieu de découverte : Machecoul

Département : 44



### Amphore 2

Récipient allongé muni d'un goulot à lèvre triangulaire et d'une panse conique se terminant par une base concave.

Datation : 16e-17e s.

Lieu de découverte : Machecoul

Département : 44



### Amphore 3 (LRA 1)

Récipient de forme globulaire à fond terminé par un bouton

Lieu de découverte : Tours, Marmoutier

Département : 37

## Formes ouvertes

Le récipient est de forme ouverte lorsque le diamètre d'embouchure est supérieur à la hauteur générale du vase.

## Assiette

Récipient dont le diamètre d'ouverture est supérieur à 5 fois la hauteur : sa forme générale est donc très évasée.



# Réseau ICÉRAMM

Information sur la Céramique Médiévale et Moderne

Répertoire des formes : Centre-Ouest de la France

## Assiette 1

Récipient qui se caractérise par un large marli en rupture avec le bassin (assiette plate).

Datation : 15-16e s.

Lieu de découverte : Tours

Département : 37



## Assiette 2

Récipient qui se caractérise par son marli dans le prolongement du bassin (assiette creuse)

Datation : 17e s. et +

Lieu de découverte : Bourges

Département : 18



## Assiette 3

Récipient qui se caractérise par l'absence de marli et de parois légèrement tronconiques.

Datation : 19e s.

Lieu de découverte : Tours

Département : 37

### Assiette 3-1

Récipient qui se caractérise par l'absence de marli et de parois légèrement tronconiques.

Datation : 19e s.

Lieu de découverte : Tours

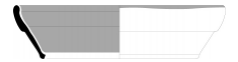


### Assiette 3-2

Récipient bas, à fond plat et parois tronconiques. La lèvre, faite par épaissement, forme un large bandeau.

Datation : 16e-17e s.

Lieu de découverte : Nantes



### Assiette 3-3

Il possède le même profil général que l'assiette 3-1 mais avec une forme générale basse. Il est muni d'un décor sur le contour.

Datation : 19e s.

Lieu de découverte : Tours



### Assiette 3-4

Bord sans marli, panse évasée se confondant avec le bassin, fond plat.

Datation : 19e s.

Lieu de découverte : Tours



## Assiette 4

Récipient qui se caractérise par un large marli en rupture avec le bassin, et qui possède un pied annulaire.

Datation : 19e s.

Lieu de découverte : Tours

Département : 37

### Assiette 4-1

Cette assiette se caractérise par un marli bien marqué.

Datation : 19e s.

Lieu de découverte : Tours





## Réseau ICÉRAMM

Information sur la Céramique Médiévale et Moderne  
Répertoire des formes : Centre-Ouest de la France

### Assiette 4-2

Récipient possédant le même profil général que l'assiette 4-1 mais avec un marli moins marqué dont l'orientation est plus verticale.

Datation : 19e s.

Lieu de découverte : Tours



### Assiette 5

Récipient qui se caractérise par un marli légèrement marqué et vertical, dans le prolongement du bassin.

## Plat/Jatte

Récipient, parfois nommé jatte s'il ne possède pas de système de préhension, dont la forme générale est évasée, avec ou sans anses, à corps tronconique ou légèrement cintré et avec un diamètre d'ouverture généralement compris entre 2,5 et 5 fois la hauteur générale.

### Plat 1

Récipient assez haut de forme plutôt tronconique, sans anse, avec un rebord généralement peu développé.

#### Plat 1-1 (plat 1a)

= plat 5-1 (cf. Husi 2003)

#### Plat 1-2 (plat 1b)

Récipient (jatte) de forme tronconique sur sa partie haute, muni d'une base plus étroite que le plat 1a.

Datation : 11-12e s.

Lieu de découverte : Angers

#### Plat 1-3 (plat 1c)

Récipient (jatte) à base étroite et lèvre en bourrelet

#### Plat 1-4

Récipient sans anse de forme tronconique avec un petit marli et une extrémité de lèvre relevée.

Datation : 17-18e s.

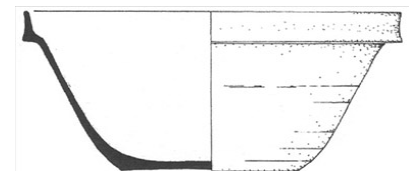
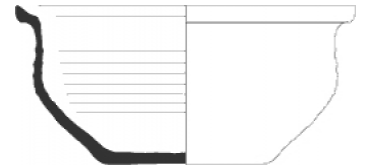
Lieu de découverte : Pons

#### Plat 1-5

Récipient à paroi cintrée sans marli mais avec une lèvre verticale en bandeau voire légèrement rentrante

Datation : 17-18e s.

Lieu de découverte : Port-Berteau ? (Hugoniot 2002 : 167)





# Réseau ICÉRAMM

Information sur la Céramique Médiévale et Moderne

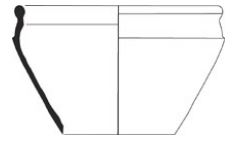
Répertoire des formes : Centre-Ouest de la France

## Plat 1-6

Récipient incomplet à paroi cintrée avec une lèvre se terminant par un bourrelet et légèrement rentrante.

Datation : 17-18e s.

Lieu de découverte : Pons

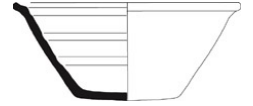


## Plat 1-7

Récipient de forme tronconique identique au plat 1-4 mais avec une lèvre déjetée.

Datation : 17e s.

Lieu de découverte : Brouage

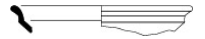


## Plat 1-8

Récipient muni d'une carène et d'une lèvre arrondie ou allongée.

Datation : 9-10e et 13-15e s.

Lieu de découverte : Angoulême



## Plat 1-9

Récipient sans anse de forme tronconique avec un petit marli et une lèvre rectangulaire. Des tenons plats sont parfois présents sur la lèvre.

Lieu de découverte : L'Huisserie



## Plat 1-10

Récipient tronconique à lèvre triangulaire pendante. Il peut posséder des tenons sur la lèvre ainsi qu'un bec fait par déformation de la lèvre.

Lieu de découverte : Machecoul



## Plat 1-11

Récipient à parois tronconiques voire cintrées se terminant par une lèvre épaissie formant un triangle. Il peut posséder des tenons sur la lèvre.

Datation : 15e-16e s.

Lieu de découverte : Nantes



## Plat 1-12

Récipient à parois tronconiques. La lèvre est formée d'un épaississement et quelques moulures. Elle possède une gorge interne.

Datation : 13e-14e s.

Lieu de découverte : Laval



## Plat 1-13

Récipient tronconique à lèvre plate rentrante et sortante.

Lieu de découverte : Talmont-Saint-Hilaire

## Plat 1-14

Bord avec bourrelet arrondi en bandeau, avec de marli, bassin profond et fond plat

Datation : 19e s.

Lieu de découverte : Tours



## Plat 1-15

Récipient caractérisé par un marli avec un prolongement du bassin, fond plat et qui possède un pied annulaire.

Datation : 19e s.

Lieu de découverte : Tours



## Plat 1-16

Récipient de forme plutôt tronconique avec un rebord en bourrelet

Datation : 16e-17e s.

Lieu de découverte : Chinon





## Réseau ICÉRAMM

Information sur la Céramique Médiévale et Moderne

Répertoire des formes : Centre-Ouest de la France

### Plat 1-17

Récipient de forme intermédiaire entre tronconique et cintrée se terminant par une lèvre en bourrelet

Datation : 16e-17e s.

Lieu de découverte : Chinon



### Plat 2

Récipient plus bas que le plat 1, sans anse de forme tronconique au rebord plutôt développé (marli ou lèvre rentrante).

#### Plat 2-1 (plat 2a)

Récipient très évasé plus ou moins horizontal et sans élément de préhension.

Datation : 15-16e s.

Lieu de découverte : Tours



#### Plat 2-2 (plat 2b)

Même profil que le plat 2-1, mais avec un rebord rentrant.

Datation : 17-18e s.

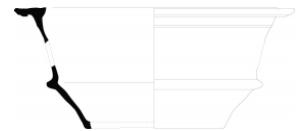
Lieu de découverte : Tours



#### Plat 2-3

Récipient tronconique muni d'une lèvre rectangulaire ou plate bien marquée. La panse comporte une baguette qui peut former une carène.

Lieu de découverte : L'Huisserie



#### Plat 2-4

Récipient bas, à base plate et parois tronconiques. La lèvre, faite par épaissement, possède une gorge sommitale.

Datation : 14e-15e s.

Lieu de découverte : L'Huisserie



#### Plat 2-5

Récipient bas à base plate, parois tronconiques, lèvre verticale et légère collerette.

Datation : 13e-15e

Lieu de découverte : Chinon



#### Plat 2-6

Récipient tronconique à rebord plat et rentrant.

Datation : 15e-16e

Lieu de découverte : Tours



### Plat 3

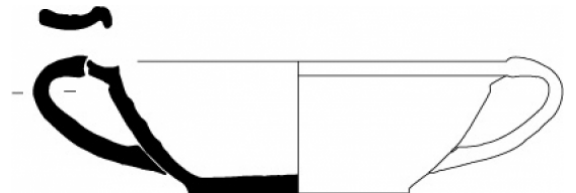
Récipient plutôt cintré, avec une ou deux anses et généralement un marli développé.

#### Plat 3-1

Récipient de grande taille avec un marli prononcé.

Datation : 15-16e s.

Lieu de découverte : Tours

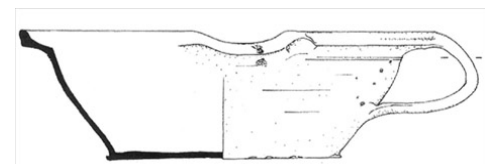


#### Plat 3-2

Récipient aux mêmes caractéristiques générales que le plat 3-1 mais avec une seule anse et un bec verseur.

Datation : 16-17e s.

Lieu de découverte : Saintes (Hugoniot 2002 : 135)





## Réseau ICÉRAMM

Information sur la Céramique Médiévale et Moderne

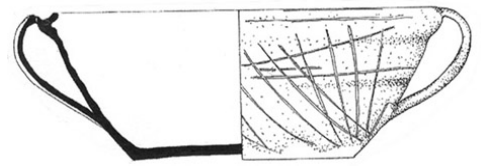
Répertoire des formes : Centre-Ouest de la France

### Plat 3-3

Récipient de grande taille avec deux anses et une lèvre rentrante

Datation : 14e s. ?

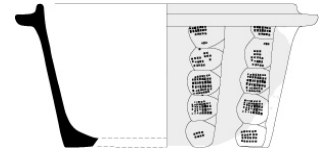
Lieu de découverte : Merpins ? (Hugoniot 2002 : 135)



### Plat 3-4

Récipient de grande taille muni d'une lèvre en collerette et très décoré.

Lieu de découverte : Merpins



### Plat 4

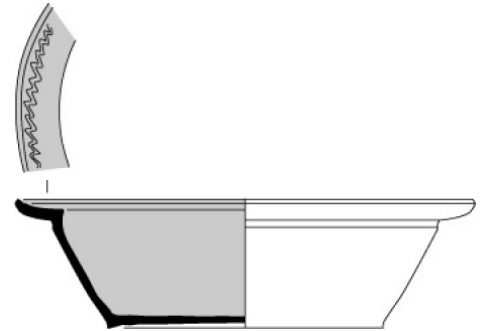
Récipient avec des parois cintrées et un marli identiques au plat 3, mais sans anse.

#### Plat 4-1

Récipient d'environ 25 centimètres de diamètre, à large marli.

Datation : 15-16e s.

Lieu de découverte : Blois



#### Plat 4-2

Récipient avec un rebord en extrémité d'un large marli qui est incliné.

Datation : 17e s.

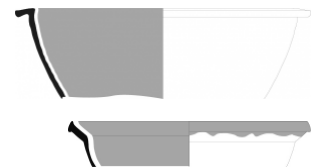
Lieu de découverte : Saintes (Hugoniot 2002 : 150)



#### Plat 4-3

Plat à panse cintrée et lèvre rectangulaire horizontale ou légèrement oblique.

Lieu de découverte : Machecoul



#### Plat 4-4

Plat à panse cintrée et lèvre éversée et creusée d'une gorge interne.

Datation : 17e s.

Lieu de découverte : Nantes

### Plat 5

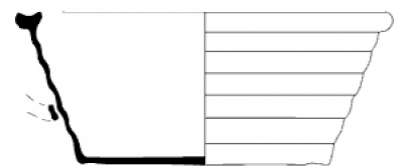
Récipient assez haut de forme tronconique, muni d'une ou deux anses (ou tenons), avec un rebord généralement peu développé.

#### Plat 5-1 (Husi 2003 : plat 1a)

Récipient (jatte) muni d'une anse et d'un petit marli bien marqué.

Datation : 14-15e s.

Lieu de découverte : Tours





# Réseau ICÉRAMM

Information sur la Céramique Médiévale et Moderne

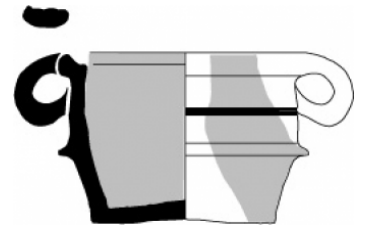
Répertoire des formes : Centre-Ouest de la France

## Plat 5-2 (Husi 2003 : marmite 1)

Récipient à la limite entre la forme fermée et la forme ouverte, avec deux anses courtes et un rebord concave.

Datation : 17-18e s.

Lieu de découverte : Tours



## Plat 5-3

Récipient muni d'une lèvre presque droite et de deux anses verticales qui se rattachent à la base.

Datation : 17-18e s.

Lieu de découverte : Pons



## Plat 5-4

Récipient aux mêmes caractéristiques que le plat 5-3 mais avec deux tenons opposés.

Datation : 17-18e s.

Lieu de découverte : Pons



## Plat 5-5

Récipient de grande taille avec deux anses verticales et une lèvre légèrement rentrante.

Datation : 16-17e s.

Lieu de découverte : Surgères



## Plat 5-6

Récipient assez haut de forme tronconique muni d'une lèvre à extrémité arrondie et d'une gouttière interne, de tenons plats horizontaux fixés sur la lèvre.

Datation : 13-14e s.

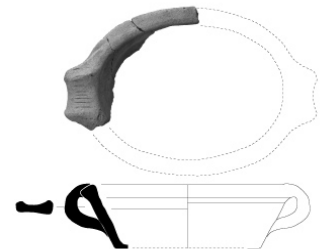
Lieu de découverte : Talmont (85)

## Plat 5-7

Récipient asymétrique, légèrement moins haut que les plats 5-1 et 5-2. Il est doté d'une anse (mais très probablement deux) qui se rattache à une lèvre épaisse.

Datation : 14-15e s.

Lieu de découverte : Bressuire

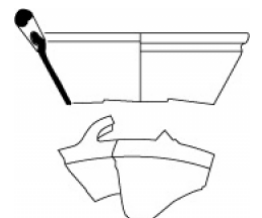


## Plat 6

Récipient muni d'une anse verticale en forme de poignée.

### Plat 6-1

Récipient qui se caractérise par sa forme tronconique.





## Réseau ICÉRAMM

Information sur la Céramique Médiévale et Moderne

Répertoire des formes : Centre-Ouest de la France

### Plat 6-2

Récipient tronconique à lèvre rectangulaire dans laquelle est façonné un bec pincé. Il possède deux anses formant des poignées.

Datation : 14e-15e s.

Lieu de découverte : L'Huisserie



### Plat 6-3

Récipient tronconique à lèvre triangulaire. Il possède un bec pincé et probablement deux anses verticales.

Datation : 14e-15e s.

Lieu de découverte : L'Huisserie



### Plat 8

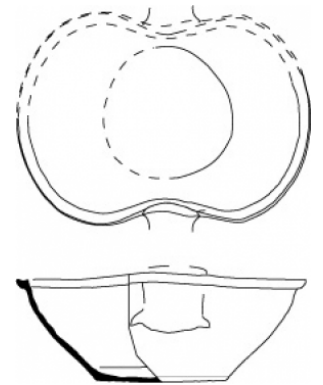
Récipient en forme de "8", bilobé, consécutive à une déformation volontaire de la panse.

#### Plat 8-1

Récipient qui se caractérise par sa forme cintrée.

Datation : 14-15e s.

Lieu de découverte : Orléans



### Plat 9

Récipient hémisphérique et sans anse.

#### Plat 9-1

Récipient qui se caractérise par sa forme cintrée et son rebord biseauté et pendant.

Datation : 16e s.

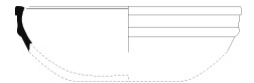
Lieu de découverte : Orléans



#### Plat 9-2 (plat 9b)

Récipient avec une lèvre de section carrée avec une baguette sur la partie haute de la panse.

Lieu de découverte : Bourges



#### Plat 9-3 (plat 9c)

Récipient qui se caractérise par sa lèvre en bourrelet.

Datation : 13-15e s.

Lieu de découverte : Bourges

#### Plat 9-4 (plat 9d)

Récipient qui se caractérise par sa lèvre en gouttière.

Lieu de découverte : Bourges



# Réseau ICÉRAMM

Information sur la Céramique Médiévale et Moderne

Répertoire des formes : Centre-Ouest de la France

## Plat 9-5

Plat hémisphérique à lèvre rectangulaire.

Datation : 15e s.

Lieu de découverte : Le Mans



## Plat 10 (Chenet)

Récipients se référant à la typologie de Chenet (sigillée tardive).

### Plat 10-1 (Chenet 304)

Plat à bord droit, panse tronconique et base annulaire

Datation : 5-6e s.

Lieu de découverte : Tours



### Plat 10-2 (Chenet 313)

Plat à marli développé

Datation : 5-6e s.

Lieu de découverte : Tours



## Plat 11 (Rigoir)

Récipients se référant à la typologie de Rigoir (DSP / céramique estampée).

### Plat 11-1 (Rigoir 4)

Récipient à large fond plat et lèvre arrondie soulignée d'incisions.

Datation : 5-6e s.

Lieu de découverte : Tours



## Plat 12

Récipient sans anse mais possédant un bec verseur.

### Plat 12-1

Récipient tronconique à lèvre en crose et bec pincé.

Datation : 14e-15e s.

Lieu de découverte : L'Huisserie



### Plat 12-2

Récipient tronconique à lèvre épaissie et gorge sommitale. Il possède un bec pincé.

Datation : 15e s.

Lieu de découverte : Le Mans



## Plat 13 (Hayes)

Récipients se référant à la typologie de Hayes

### Plat 13-1 (Hayes 3)

Plat muni d'une lèvre triangulaire formant un bandeau

Lieu de découverte : Tours, Marmoutier



## Plat 14

Récipient de forme générale ovale et sans anse.

### Plat 14-1

Grand Plat à large marli et bord contourné.

Datation : 19e s.

Lieu de découverte : Tours



## Plat 15

Plat large marli avec une base marquée circulaire et sans anse.



## Réseau ICÉRAMM

Information sur la Céramique Médiévale et Moderne

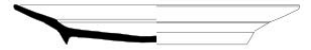
Répertoire des formes : Centre-Ouest de la France

### Plat 15-1

Plat large marli, bassin peu profond et fond plat débordant avec base marquée circulaire.

Datation : 19e s.

Lieu de découverte : Tours



### Plat 15-2

Plat à bord avec large marli incurvé, ouverture circulaire, bassin peu profond et fond plat avec une base cylindrique courte.

Datation : 19e s.

Lieu de découverte : Tours



## Plat 16

Récipient évasé avec un rebord qui prolonge un bassin profond et sans anse.

### Plat 16-1

Récipient à bord contourné avec une lèvre évasée courte, bassin profond et un fond bombé avec une base circulaire.

Datation : 19e s.

Lieu de découverte : Tours



## Réchaud

Récipient, légèrement évasé, sur pied, base circulaire ou fond plat, muni de deux anses opposées et d'excroissances sur le rebord comme support au récipient à chauffer posé dessus.

### Réchaud 1

Récipient muni de tenons plus ou moins développés disposés sur la lèvre.

#### Réchaud 1-1

Il possède trois pieds et trois excroissances rudimentaires sur la lèvre.

Datation : 15-16e s.

Lieu de découverte : Tours

#### Réchaud 1-2

Il possède une base annulaire de grande taille proche du réchaud 3 (ici incomplète) et trois excroissances sur la lèvre.

Datation : 15-16e s.

Lieu de découverte : Tours

#### Réchaud 1-3

Récipient tripode à pieds cylindriques creux. Sa vasque est cylindrique et cannelée. Sa lèvre est rectangulaire. Trois excroissances sont visibles sur la lèvre. Trois anses sont attachées sur les pieds et le bas de la panse.

Datation : 16e-17e s.

Lieu de découverte : Machecoul

### Réchaud 2

Récipient muni d'un pied distinct du corps principal et de forme tronconique. Présence de trois anses.

#### Réchaud 2-1

Récipient avec des excroissances droites et des perforations dans la panse.

Datation : 17e s.

Lieu de découverte : Port-Hublé (Hugoniot 2002 : 136)

#### Réchaud 2-2

Récipient aux excroissances en forme de tenons.

Datation : 17e s.

Lieu de découverte : Port-Berteau ? (Hugoniot 2002 : 138)

#### Réchaud 2-3

Récipient aux nombreuses excroissances droites et aux anses largement pendantes. Présence possible de mascarons.

Datation : 16e s.



## Réseau ICÉRAMM

Information sur la Céramique Médiévale et Moderne

Répertoire des formes : Centre-Ouest de la France

Lieu de découverte : Saint-Agnant

### Réchaud 2-4

Récipient aux mêmes caractéristiques que le réchaud 2-2 mais avec un pied ajouré et des perforations dans la panse.

Datation : 16-17e s.

Lieu de découverte : Saint-Amant-de-Boixe

### Réchaud 2-5

Récipient muni d'un pied distinct du corps principal. Il possède trois anses et une vasque cylindrique.

Lieu de découverte : Clisson

### Réchaud 2-6

Récipient dont les excroissances sont formées par des anses horizontales.

Datation : fin 16e-première moitié 17e s.

Lieu de découverte : Machecoul

## Réchaud 3

Récipient sans tenon.

### Réchaud 3-1

Récipient qui se caractérise par sa base tronconique (annulaire).

Datation : 17e s.

Lieu de découverte : Orléans

## Poêle/Poêlon

Récipient dont la forme basse et évasée est proche du plat ou de la jatte mais qui est muni d'un manche creux ; lorsque la paroi est plus haute il est parfois nommé poêlon

### Poêle 1

Elle possède un rebord plat et peu développé.

Datation : 15-16e s.

Lieu de découverte : Tours

Département : 37

### Poêle 2

Elle possède un rebord muni d'une gorge interne, du même type que celui du plat 3-1.

Datation : 16-17e s.

Lieu de découverte : Tours

Département : 37

### Poêle 3

Récipient de même forme générale que la poêle 1 mais possède une anse plate à l'opposé du manche.

Datation : 14-16e s.

Lieu de découverte : Blois

Département : 41

### Poêle 4

Récipient avec une lèvre à inflexion externe, le marli étant moins marqué que celui de la poêle 2.

Datation : 14-15e s.

Lieu de découverte : Orléans

Département : 45

### Poêle 5

Récipient muni d'une lèvre à épaissement et d'une oreille de préhension horizontale opposée à la poignée.



## Réseau ICÉRAMM

Information sur la Céramique Médiévale et Moderne

Répertoire des formes : Centre-Ouest de la France

Datation : 14-15e s.

Lieu de découverte : Orléans

Département : 45

### Poêle 5-1

Récipient muni d'une lèvre à épaississement et d'une oreille de préhension horizontale opposée à la poignée.

Datation : 14e-15e s.

Lieu de découverte : Orléans

### Poêle 5-2

Récipient bas à base plate, parois tronconiques et lèvre épaissie formant un large bandeau. Il possède un manche creux fixé sur le bord. Sa forme est à rapprocher de l'assiette 3-2.

Datation : 16e s.

Lieu de découverte : Clisson

### Poêle 6

Récipient muni d'une lèvre légèrement rentrante soulignée de deux bourrelets. Présence d'un bec verseur perpendiculaire à l'axe du manche qui est creux.

Datation : 16-17e s.

Lieu de découverte : Surgères

Département : 17

### Poêle 7

Possible poêlon dont le manche creux traverse la panse du récipient (coupe à vocation artisanale ?).

### Poêle 8

Récipient de forme tronconique. Lèvre déjetée légèrement inclinée vers le bas à inflexion externe. Base tripode. Un manche creux, de forme tubulaire, tourné est rattaché à la lèvre.

Datation : 14-début 15e s.

Lieu de découverte : Bourges

Département : 18

### Poêle 9

Récipient de forme tronconique à lèvre rentrante de section triangulaire. Fond plat ou légèrement concave. Un manche creux, de forme tubulaire, tourné est rattaché à la lèvre.

Datation : 15-16e s.

Lieu de découverte : Bourges

Département : 18

### Poêle 9-1

Il se caractérise par un fond plat ou légèrement concave. Un manche creux, de forme tubulaire, tourné est rattaché à la lèvre.

Datation : 15e-16e s.

Lieu de découverte : Bourges

### Poêle 9-2

Récipient proche de la poêle 9-1 mais présence d'un bec verseur perpendiculaire à l'axe du manche qui est creux.

Datation : 19e s.

Lieu de découverte : Tours

### Poêle 10

Récipient muni d'un bord avec un large bandeau, un bec verseur et un manche creux.



# Réseau ICÉRAMM

Information sur la Céramique Médiévale et Moderne

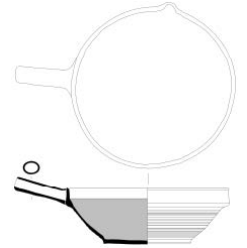
Répertoire des formes : Centre-Ouest de la France

## Poele 10-1

Récipient muni d'un bord avec un large bandeau infléchi, panse évasée, fond plat. Présence d'un bec verseur perpendiculaire à l'axe du manche fixé sur le bord.

Datation : 19e s.

Lieu de découverte : Tours



## Coupe/Bol

Récipient généralement de petite taille, évasé, et muni d'une base marquée avec une ouverture proche de deux fois sa hauteur, dont la définition est proche de celle du bol pour les formes les plus profondes

### Coupe 1

Coupe à paroi fine, de forme conique, avec une lèvre biseautée.

Datation : 15-16e s.

Lieu de découverte : Tours

Département : 37



### Coupe 2

Coupe à paroi fine, de forme très évasée avec un fond débordant.

Datation : 14e s.

Lieu de découverte : Angers

Département : 49

#### Coupe 2-1

Cette coupe à paroi fine possède un rebord qui se confond avec la panse.

Datation : 14e s.

Lieu de découverte : Angers



#### Coupe 2-2

Coupe à paroi fine, de forme évasée, avec une lèvre inclinée vers l'intérieur.

Lieu de découverte : Mehun-sur-Yèvre



### Coupe 3

Coupe dont la particularité est la présence d'une poignée.

Datation : 15-16e s.

Lieu de découverte : Blois

Département : 41



### Coupe 4

Coupe carénée se terminant par une lèvre fine et droite.

Datation : 15-16e s.

Lieu de découverte : Blois

Département : 41



#### Coupe 4-1

Coupe carénée se terminant par une lèvre fine et droite.

Datation : 15e-16e s.

Lieu de découverte : Blois



# Réseau ICÉRAMM

Information sur la Céramique Médiévale et Moderne

Répertoire des formes : Centre-Ouest de la France

## Coupe 4-2

Coupe à base large possédant une carène à mi-panse et une lèvre inclinée vers l'extérieur. Un bec pincé est souvent façonné dans sa lèvre.

Lieu de découverte : Laval



## Coupe 4-3

Coupe à paroi fine, légèrement carénée, de forme évasée avec un fond débordant. La lèvre est inclinée vers l'extérieur, et le récipient a une forme bilobée.

Lieu de découverte : Mehun-sur-Yèvre



## Coupe 5

Coupe munie d'une lèvre marquée et déjetée.

### Coupe 5-1 (coupe 5a)

Coupe munie d'une base peu développée.

Datation : 14-15e s.

Lieu de découverte : Blois



### Coupe 5-3 (coupe 5c)

Récipient muni d'une large lèvre plate.

Datation : 17-18e s.

Lieu de découverte : Tours

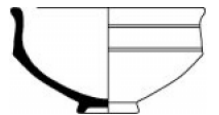


## Coupe 6

Récipient muni d'une carène basse.

### Coupe 6-1 (coupe 6a)

Récipient muni d'une lèvre à légère inflexion externe. La panse est marquée en son milieu par un bourrelet externe plus ou moins accentué. Sa base est annulaire.



### Coupe 6-2 (coupe 6b)

Récipient muni d'une lèvre à inflexion bilatérale (ou en « T »).

### Coupe 6-3 (coupe 6c)

Récipient muni d'une lèvre à bord droit, parfois muni d'un bec.

Datation : 6-7e s.

Lieu de découverte : Tours



### Coupe 6-4 (coupe 6d)

Récipient de forme générale tronconique, muni d'un bec ponté.

Datation : 9-10e s.

Lieu de découverte : Blois

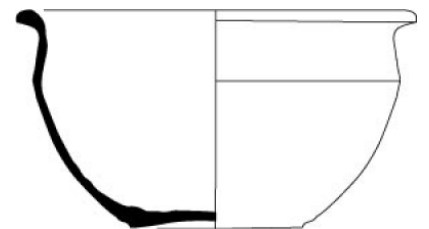


### Coupe 6-5 (coupe 6e)

Récipient de forme plutôt tronconique muni d'une lèvre déjetée. Il se différencie de la coupe 6a par sa base plane.

Datation : 7-8e s.

Lieu de découverte : Tours





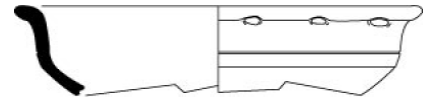
# Réseau ICÉRAMM

Information sur la Céramique Médiévale et Moderne

Répertoire des formes : Centre-Ouest de la France

## Coupe 6-8 (coupe 6h)

Récipient à lèvre déjetée s'apparentant à la coupe 6a mais la carène est presque absente. La partie supérieure de la panse est verticale ou rentrante.



## Coupe 6-9 (coupe 6i)

Muni d'une lèvre déjetée et d'une base probablement annulaire, ce récipient se différencie de la coupe 6a par le changement d'inflexion de la panse au niveau de la carène.

Datation : 6-7e s.

Lieu de découverte : Tours

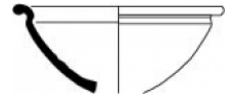


## Coupe 6-10 (coupe 6j)

Récipient à lèvre déjetée muni d'une carène très haute.

Datation : 6-7e s.

Lieu de découverte : Tours



## Coupe 6-11 (coupe 6k)

Récipient avec une lèvre déjetée et une carène peu marquée.

Datation : haut Moyen Âge

Lieu de découverte : Tours

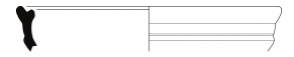


## Coupe 6-12

Coupe munie d'une carène marquée d'un léger bourrelet et d'une lèvre bifide.

Datation : 6e-7e s.

Lieu de découverte : Mont Saint Jean



## Coupe 7

Récipient (bol) muni de deux tenons.

### Coupe 7-1 (coupe 7a)

Récipient muni de deux tenons de préhension orientés vers le haut.

Datation : 17-18e s.

Lieu de découverte : Tours

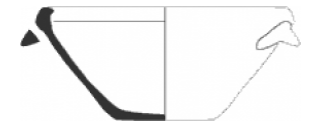


### Coupe 7-2 (coupe 7b)

Récipient muni de deux tenons de préhension orientés vers le bas.

Datation : 13-14e s.

Lieu de découverte : Orléans



### Coupe 7-3

Récipient muni de deux tenons de préhension orientés vers le bas et formant crochet.

Datation : 17e s.

Lieu de découverte : Port-Berteau (Hugoniot 2002 : 148)



### Coupe 7-4

Récipient muni de deux tenons de préhension larges et horizontaux.

Datation : 18e s.

Lieu de découverte : Lit de la Charente (Hugoniot 2002 : 148)

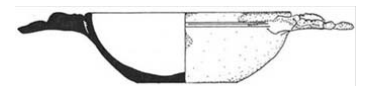


### Coupe 7-5

Récipient à panse hémisphérique muni de deux tenons de préhension à décor moulé.

Datation : 18e s.

Lieu de découverte : La-Chapelle-des-Pots (Hugoniot 2002 : 144)



### Coupe 7-6

Récipient muni de deux tenons de préhension courts, droits et épais.

Datation : 16-17e s.





# Réseau ICÉRAMM

Information sur la Céramique Médiévale et Moderne

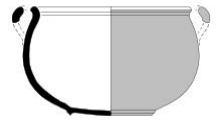
Répertoire des formes : Centre-Ouest de la France

## Coupe 7-7

Coupe globulaire, sorte de bol avec une lèvre arrondie légèrement déjetée, muni de deux tenons de préhension orientés vers le haut.

Datation : 19e s.

Lieu de découverte : Tours

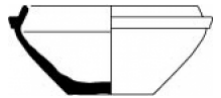


## Coupe 8

Récipient muni d'une collerette et parfois d'un système verseur.

### Coupe 8-1 (coupe 8a)

Récipient muni d'une lèvre droite et éventuellement d'un verseur.



### Coupe 8-2 (coupe 8b)

Récipient muni d'une lèvre déjetée.

Datation : 6-8e s.

Lieu de découverte : Tours

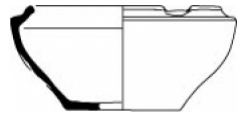


### Coupe 8-3 (coupe 8c)

Récipient muni d'une lèvre rentrante et parfois d'un bec verseur.

Datation : 8e-9e s.

Lieu de découverte : Orléans



### Coupe 8-4 (coupe 8d)

Large récipient muni, à mi-panse, d'une collerette plus ou moins prononcée, horizontale ou tombante.

La lèvre peut être droite et épaissie ou moulurée et rentrante.

Datation : 5-6e s.

Lieu de découverte : Tours

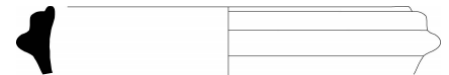


### Coupe 8-5 (coupe 8e)

Récipient muni d'une double collerette.

Datation : haut Moyen Âge

Lieu de découverte : Tours

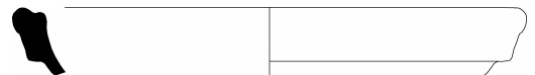


### Coupe 8-6 (coupe 8f)

Récipient avec une collerette en bandeau.

Datation : haut Moyen Âge

Lieu de découverte : Tours

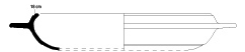


### Coupe 8-7

Récipient muni d'une lèvre rentrante et, à mi-panse, d'une large collerette.

Datation : 19e s.

Lieu de découverte : Tours



### Coupe 8-8

Récipient à collerette haute, horizontale ou légèrement tombante, à lèvre droite courte.

Datation : 6e-7e s.

Lieu de découverte : Mont Saint Jean



## Coupe 9

Récipient de forme plutôt tronconique se terminant par un rebord peu marqué.

### Coupe 9-1 (coupe 9a)

Récipient se terminant par un rebord triangulaire.

Datation : 8e-9e s.

Lieu de découverte : Tours





## Réseau ICÉRAMM

Information sur la Céramique Médiévale et Moderne

Répertoire des formes : Centre-Ouest de la France

### Coupe 9-2 (coupe 9b)

Récipient à paroi épaisse, de forme évasée, avec un rebord déjeté sans épaissement.

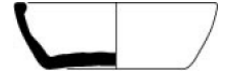
Datation : 14e s.

Lieu de découverte : Orléans



### Coupe 9-3 (coupe 9c)

Récipient muni d'une lèvre rentrante.



### Coupe 9-4

Récipient incomplet au profil assez évasé avec une lèvre dans l'axe de la panse et possédant un léger ressaut.



### Coupe 9-5

Récipient caractérisé par une forme évasée, paroi courte, fond plat avec une base cylindrique courte.

Datation : 19e s.

Lieu de découverte : Tours



## Coupe 12

Récipient dont la panse est marquée par une légère carène. Il est muni d'une anse.

Datation : 16e s.

Lieu de découverte : Orléans

Département : 45



## Coupe 14

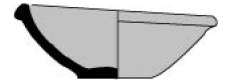
Récipient hémisphérique sans collerette.

### Coupe 14-1 (coupe 14a)

Récipient muni d'un léger bourrelet externe.

Datation : 8-9e s.

Lieu de découverte : Tours

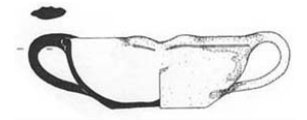


### Coupe 14-2

Récipient hémisphérique avec deux anses et un bec verseur.

Datation : 17-18e s.

Lieu de découverte : Inconnu (Hugoniot 2002 : 148)

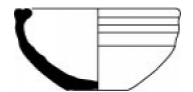


### Coupe 14-3 (coupe 14c)

Récipient muni d'une lèvre à inflexion bilatérale ou en « T ».

Datation : 7e s.

Lieu de découverte : Jublains



### Coupe 14-4 (coupe 14d)

Récipient muni d'une lèvre présentant un léger bourrelet interne.

Datation : 9d-10d

Lieu de découverte : Limoges



### Coupe 14-6 (coupe 14f)

Récipient muni d'une lèvre rentrante avec parfois un léger épaissement externe. Une ou plusieurs rainures soulignent le bord de la coupe.



### Coupe 14-7 (coupe 14g)

Récipient avec une lèvre à inflexion externe (petit marli), muni d'au moins une (mais probablement de deux) anses opposées (forme pouvant également s'apparenter à un petit plat).

Datation : 10e s.

Lieu de découverte : Tours



## Coupe 15

Récipient de forme haute, muni d'une lèvre rentrante.



## Réseau ICÉRAMM

Information sur la Céramique Médiévale et Moderne  
Répertoire des formes : Centre-Ouest de la France

### Coupe 15-1 (coupe 15a)

Récipient à lèvre en bourrelet interne formant un méplat. Le col est légèrement évasé et muni d'un ressaut marquant la rupture de panse.

Datation : 5-6e s.

Lieu de découverte : Tours

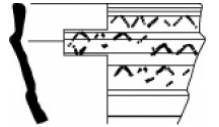


### Coupe 15-2 (coupe 15b)

Récipient de forme haute, muni d'un lèvre rentrante, droite et peu marquée, avec un ressaut marqué à la jonction de la lèvre et du col.

Datation : 7e s.

Lieu de découverte : Jublains



### Coupe 16 (Chenet)

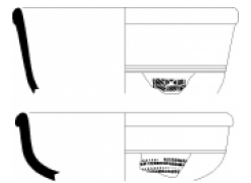
Récipients se référant à la typologie de Chenet (sigillée tardive).

#### Coupe 16-1 (Chenet 320)

Bol hémisphérique à lèvre en baguette ou en bourrelet saillant, panse généralement décorée à la molette.

Datation : 5-6e s.

Lieu de découverte : Tours



#### Coupe 16-2 (Chenet 323)

Coupe de module variable à bord droit, généralement guilloché; panse tronconique marquée d'une carène.

Datation : 5-6e s.

Lieu de découverte : Tours



### Coupe 17 (Rigoir)

Récipients se référant à la typologie de Rigoir (DSP / céramique estampée).

#### Coupe 17-1 (Rigoir 6)

Bol hémisphérique à bord droit généralement orné de guillochis.

Datation : 5-6e s.

Lieu de découverte : Tours



### Coupe 18

Coupe polylobée

#### Coupe 18-1 (coupe 18a)

Coupe polylobée avec une base marquée et une anse plate

Datation : 14e s.

Lieu de découverte : Tours

### Coupe 19

Récipients possédant une ou plusieurs anses.

#### Coupe 19-1

Récipient caréné en bas de panse et à lèvre en bourrelet. Sa base large et plate est le départ de deux anses qui s'attachent en haut de panse.

Datation : 13e-14e s.

Lieu de découverte : L'Huisserie





# Réseau ICÉRAMM

Information sur la Céramique Médiévale et Moderne  
Répertoire des formes : Centre-Ouest de la France

## Coupe 19-2

Récipient à panse globulaire et lèvre droite évasée. Il possède un petit bec pincé et deux anses rondes.  
Datation : 14e-15e s.  
Lieu de découverte : L'Huisserie



## Tasse

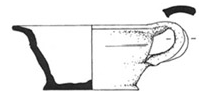
Récipient de petite taille à paroi fine, généralement muni d'une ou parfois deux anses.

### Tasse 1

Récipient légèrement tronconique avec une base marquée importante et une anse plate.

#### Tasse 1-1

récipient avec une lèvre éversée formant marli et une anse.  
Datation : 15e s.  
Lieu de découverte : Inconnu (Hugoniot 2002 : 126)



### Tasse 2

Récipient muni d'une base haute et étroite ; l'anse est concave ou plate.  
Datation : 15e s.  
Lieu de découverte : Blois  
Département : 41



### Tasse 3

Récipient polylobé, parfois muni de deux anses, avec des caractéristiques générales semblables à la tasse.  
Datation : 14-15e s.  
Lieu de découverte : Poitiers  
Département : 86



### Tasse 4

Récipient de forme hémisphérique.

#### Tasse 4-1 (Tasse 4a)

Récipient muni d'une lèvre déjetée.  
Datation : 8e-9e s.  
Lieu de découverte : Tours



### Tasse 5

Tasse de forme haute, à panse droite évasée, munie d'une anse.  
Datation : 15e s.  
Lieu de découverte : Poitiers  
Département : 86



### Tasse 6

Récipient avec deux anses, une panse presque droite et une lèvre dans l'axe.  
Datation : 15-16e s.  
Lieu de découverte : Dompierre-sur-Charente (Hugoniot 2002 : 126)  
Département : 17





## Réseau ICÉRAMM

Information sur la Céramique Médiévale et Moderne  
Répertoire des formes : Centre-Ouest de la France

### Tasse 7

Récipient tronconique muni d'une anse souvent ronde.

Datation : 14-15e s.

Lieu de découverte : Bourges

Département : 18



### Tasse 8

Récipient de forme haute avec un rebord éversé et une base annulaire

Datation : 19e s.

Lieu de découverte : Tours

Département : 37



### Tasse 9

Récipient en forme de bobine. Il possède une anse ronde.

Datation : 16e s.

Lieu de découverte : Nantes

Département : 44



### Tasse 10

Récipient hémisphérique muni d'une anse.

Datation : 16e-17e s.

Lieu de découverte : Laval

Département : 53

#### Tasse 10-1

Récipient se caractérise par une base peu marqué et une anse qui s'attache sur le rebord

Datation : 16e-17e s.

Lieu de découverte : Laval



#### Tasse 10-2

Récipient se caractérise par une base circulaire haute et étroite avec une concave et plate qui se rattache sur la haut de la panse.



### Tasse 11

Récipient de forme tronconique rentrant muni d'une anse.

#### Tasse 11-1

Récipient de forme tronconique rentrant avec une panse droite, une anse rubanée, fond plat débordant.

Datation : 19e s.

Lieu de découverte : Tours



## Lèchefrite

Récipient plat, de forme allongée rectangulaire ou ovale, à paroi droite d'environ 5 cm de hauteur, muni généralement de deux anses ou tenons sur un des longs côtés et d'un ou deux becs verseurs opposés, sur les petits côtés

### Lèchefrite 1

Forme à lèvres rentrante munie de petits becs verseurs.

Datation : 16e s.

Lieu de découverte : Tours

Département : 37



## Réseau ICÉRAMM

Information sur la Céramique Médiévale et Moderne  
Répertoire des formes : Centre-Ouest de la France

### Lèchefrite 2

Forme à lèvre droite munie de verseurs

Datation : 14-15e s.

Lieu de découverte : Bourges

Département : 18

### Lèchefrite 3

Forme munie d'une lèvre débordante.

Datation : 14-15e s.

Lieu de découverte : Bourges

Département : 18

### Lèchefrite 4

Forme à lèvre droite qui peut être confondue avec la panse.

#### Lèchefrite 4-1

Récipient plat, de forme rectangulaire, à la lèvre droite et muni de manches de préhension.

Lieu de découverte : Le Mans

#### Lèchefrite 4-2

Récipient plat, de forme rectangulaire, à la lèvre droite et muni de poignées de préhension.

Lieu de découverte : L'Huisserie

## Bassin(e)

Récipient de forme ouverte basse, de grande taille et d'une faible hauteur, sans élément de préhension mais parfois muni d'un système verseur

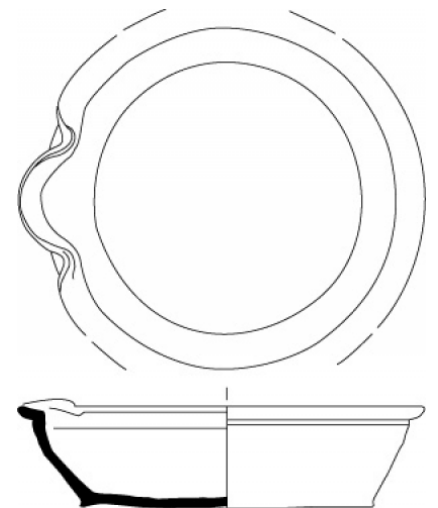
### Bassin(e) 1

Récipient muni d'un bec tréflé.

Datation : 16e s.

Lieu de découverte : Blois

Département : 41



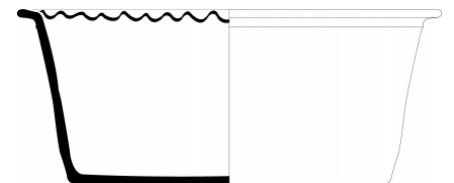
### Bassin(e) 2

Récipient tronconique à lèvre déjetée. Elle est associée avec la ponne pour la pratique de la bugée.

Datation : 16e-17e s.

Lieu de découverte : Angoulême

Département : 16



## Faisselle

Récipient muni d'un grand nombre de trous sur les parois et sur le fond.



# Réseau ICÉRAMM

Information sur la Céramique Médiévale et Moderne  
Répertoire des formes : Centre-Ouest de la France

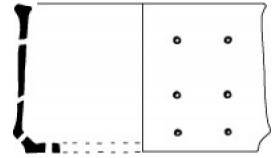
## Faisselle 1

Récipient de forme cylindrique.

Datation : 17-18e s.

Lieu de découverte : Tours

Département : 37



## Faisselle 2

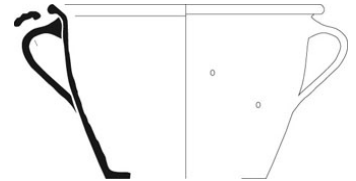
récipient de grande taille à panse tronconique et deux anses latérales.

### Faisselle 2-1

Récipient possédant une lèvre déjetée terminée par un bourrelet.

Datation : 16-17e s.

Lieu de découverte : Saint-Amant-de-Boixe

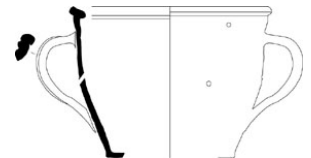


### Faisselle 2-2

récipient possédant une lèvre qui présente à son extrémité un méplat oblique terminé par deux bourrelets opposés.

Datation : 16-17e s.

Lieu de découverte : Saint-Amant-de-Boixe



## Faisselle 3

Récipient tronconique muni d'une rangée de trous à mi-panse et dans sa base.

Lieu de découverte : L'Huisserie

Département : 53



## Faisselle 4

Récipient tronconique bas à lèvre rectangulaire déjetée et base munie de nombreuses perforations.

Datation : 17e s.

Lieu de découverte : Nantes

Département : 44



## Terrine

Récipient de forme basse cylindrique ou rectangulaire, de taille moyenne et en général sans élément de préhension, plus bas que la marmite ou le poêlon.

### Terrine 1

Récipient à lèvre à simple épaisseur située dans le prolongement de la paroi.

Datation : 18e s.

Lieu de découverte : Tours

Département : 37



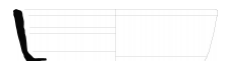
### Terrine 2

Récipient bas de forme tronconique à lèvre arrondie.

Datation : 16e-17e s.

Lieu de découverte : Châteaubriant

Département : 44



## Vase réserve

Récipient de grande taille à parois assez épaisses, servant généralement de récipient de stockage ou de conservation (proche du pot 8 mais



# Réseau ICÉRAMM

Information sur la Céramique Médiévale et Moderne

Répertoire des formes : Centre-Ouest de la France

forme ouverte).

## Vase réserve 1

Récipient sans anse avec une lèvre formée d'un bourrelet externe.

Datation : 13-14e s.

Lieu de découverte : Orléans

Département : 45

## Vase réserve 2

Récipient sans anse de forme légèrement rentrante

### Vase réserve 2-1

Récipient sans anse avec des bandes appliquées et une lèvre légèrement rentrante.

Datation : 11e-14e s.

Lieu de découverte : L'Huisserie

### Vase réserve 2-2

Récipient tronconique sans anse avec des bandes appliquées et une lèvre triangulaire. Proche du pot 8-3 mais de forme ouverte

Datation : 11e-14e s.

Lieu de découverte : L'Huisserie

### Vase réserve 2-3

Récipient avec une lèvre rentrante marquée

Datation : 14e-16e

Lieu de découverte : Orléans

## Vase réserve 3

Récipient avec deux anses et une lèvre formée d'un bourrelet externe.

Datation : 13e s.

Lieu de découverte : Poitiers

Département : 86

## Vase réserve 4

Récipient avec une anse, un verseur et une lèvre orientée vers l'extérieur.

Datation : 14-15e s.

Lieu de découverte : Poitiers

Département : 86

## Vase réserve 5

Récipient sans col muni d'au moins deux anses et d'une lèvre presque droite.

Datation : 12-13e s.

Lieu de découverte : Orléans

Département : 45

## Vase réserve 6

Récipient plutôt hémisphérique, muni d'un rebord à inflexion externe, pouvant servir de vase de stockage.

### Vase réserve 6-1

Récipient à lèvre plutôt rectangulaire et horizontale.

Datation : 10-11e s.

Lieu de découverte : Blois

### Vase réserve 6-2



## Réseau ICÉRAMM

Information sur la Céramique Médiévale et Moderne  
Répertoire des formes : Centre-Ouest de la France

Récipient de grand module.  
Datation : 9e s.  
Lieu de découverte : Orléans

### Vase réserve 6-3

Récipient s'apparentant à un grand module de pot 2-4 (2d) à lèvres en crosse  
Datation : 8-milieu 9e s.  
Lieu de découverte : Saran

### Vase réserve 6-4

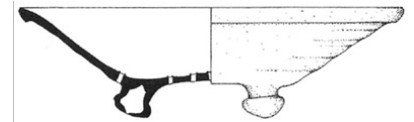
Récipient à lèvres déjetées plutôt de section triangulaire.  
Datation : 14-début 15e s.  
Lieu de découverte : Bourges

## Egouttoir

Récipient à paroi évasée et possédant un fond perforé.

### Egouttoir 1

Récipient possédant des pieds de type tenon.  
Datation : 17-18e s.  
Lieu de découverte : Port Berteau ? (Hugoniot 2002 : 186)  
Département : 17



### Egouttoir 2

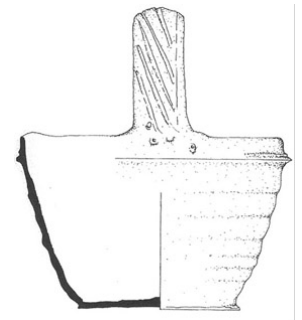
Récipient aux pieds à peine marqués et distincts du fond.

## Panier

Récipient aux parois droites ou tronconiques possédant une anse de panier.

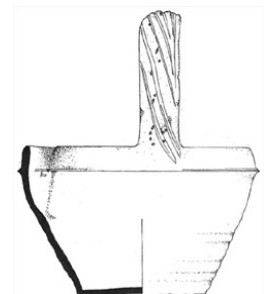
### Panier 1

Récipient aux parois tronconiques et lèvres légèrement rentrante.  
Datation : 16-17e s.  
Lieu de découverte : Puits de la Bouteille à Champagne (Hugoniot 2002 : 183)  
Département : 17



### Panier 2

Récipient aux mêmes caractéristiques que le panier 1 mais avec un bec verseur.  
Datation : 16-18e s. ?  
Lieu de découverte : Puits de la Bouteille à Champagne (Hugoniot 2002 : 183)  
Département : 17



## Autres formes

Il s'agit de toutes les autres formes en terre cuite appartenant au vaisselier et plus généralement au mobilier domestique.

## Couvercle



# Réseau ICÉRAMM

Information sur la Céramique Médiévale et Moderne

Répertoire des formes : Centre-Ouest de la France

Ustensile plat ou emboitant, creux ou plein, comportant un ou plusieurs éléments de préhension, s'adaptant à l'ouverture d'un récipient et servant à le fermer

## Couvercle 1

Couvercle plat, avec un tenon circulaire centré sur le dessus.

Datation : 16e s.

Lieu de découverte : Blois

Département : 41



## Couvercle 2

Couvercle de forme conique ou biconique avec un tenon circulaire sur le dessus.

### Couvercle 2-1

Couvercle de forme biconique.

Datation : 16e s.

Lieu de découverte : Tours

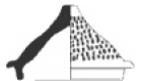


### Couvercle 2-2

Couvercle de forme conique.

Datation : 11-12e s.

Lieu de découverte : Angers



### Couvercle 2-3

Couvercle muni d'une lèvre verticale ou rentrante et d'une collerette bien marquée.

Datation : 6-7e s.

Lieu de découverte : Tours

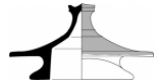


### Couvercle 2-4

Couvercle conique muni de deux ergots qui s'encastrent à l'intérieur de la cruche 1-7.

Datation : 12e-13e s.

Lieu de découverte : Angoulême



### Couvercle 2-5

Couvercle de forme conique muni d'une lèvre de profil rectangulaire et assez plate.

Lieu de découverte : Merpins



### Couvercle 2-6

Couvercle de forme conique muni d'un ergot interne venant probablement s'encaster dans la lèvre intérieure du récipient qu'il recouvre.

Lieu de découverte : Merpins



### Couvercle 2-7

Couvercle de forme conique muni d'une lèvre déjetée de section triangulaire.

Lieu de découverte : Merpins



### Couvercle 2-8

Couvercle de forme conique avec un tenon circulaire au dessus, muni d'une lèvre formant un bourrelet externe.

Datation : 19

Lieu de découverte : Tours





# Réseau ICÉRAMM

Information sur la Céramique Médiévale et Moderne  
Répertoire des formes : Centre-Ouest de la France

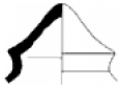
## Couvercle 3

Couvercle de forme conique sans tenon.

Datation : 16e s.

Lieu de découverte : Tours

Département : 37



## Couvercle 4

Couvercle se terminant par un rebord marqué.

### Couvercle 4-1 (couvercle 4a)

Couvercle à lèvres bifide.

Datation : 5-7e s.

Lieu de découverte : Tours



### Couvercle 4-3 (couvercle 4c)

Couvercle muni d'une lèvre rentrante et épaissie.

Datation : 5-7e s.

Lieu de découverte : Tours



### Couvercle 4-4 (couvercle 4d)

Il se caractérise par une lèvre rentrante marquée par un léger ressaut externe.

Datation : 11-12e s.

Lieu de découverte : Blois



### Couvercle 4-6

Couvercle muni d'une lèvre plate.

### Couvercle 4-7

Couvercle de grande taille se terminant par un rebord plat (cette forme peut également correspondre à une jatte)

Datation : 15d-16c

Lieu de découverte : Grand-Pressigny



## Couvercle 5

Couvercle muni d'une anse plate.

Datation : 13-14e s.

Lieu de découverte : Orléans

Département : 45



## Couvercle 6

Couvercle conique à bord droit.

### Couvercle 6-1

Couvercle se terminant sans rebord.

Datation : 9-10e s.

Lieu de découverte : Blois



### Couvercle 6-2

Couvercle de forme plutôt conique se terminant par une lèvre interne.

Datation : 11-12e s.

Lieu de découverte : Blois



### Couvercle 6-3

Couvercle incomplet très certainement à bord droit, dont l'originalité est une perforation avant cuisson au centre du tenon

Datation : 6e-8e s.

Lieu de découverte : Juigné-sur-Loire (site Le Beyen)



# Réseau ICÉRAMM

Information sur la Céramique Médiévale et Moderne  
Répertoire des formes : Centre-Ouest de la France

## Couvercle 7

Couvercle tronconique recouvrant le pot 6-2 (pot 6-b)

### Couvercle 7-1 (couvercle 7a)

Couvercle avec un rebord plat.

Datation : 17e et +

Lieu de découverte : Bourges

### Couvercle 7-2 (couvercle 7b)

Couvercle plus haut que le couvercle 7a, avec un rebord en crochet et des stries de tournage marquées.

Datation : 18e s. et +

Lieu de découverte : Bourges

## Couvercle 8

Couvercle plat et emboitant

### Couvercle 8-1

Couvercle de grande taille qui possède un tenon circulaire marqué

Datation : 19e s.

Lieu de découverte : Tours



## Couvre-feu

Ustensile de très grande taille, avec une paroi épaisse et trouée.

### Couvre-feu 1

Couvre-feu avec des trous sur toute la paroi. Il s'agit d'une hypothèse qu'il reste à démontrer.



## Lampe

Objet destiné à l'éclairage.

### Lampe 1

Lampe à suspendre.

#### Lampe 1-1 (Lampe 1a)

Caractérisé par plusieurs becs (porte mèche).

Lieu de découverte : Bourges

### Lampe 2

Lampe à pied plein.



#### Lampe 2-1 (Lampe 2a)

Lampe avec une coupelle intermédiaire et un réservoir.

Datation : 14-15e s.

Lieu de découverte : Bourges

#### Lampe 2-2 (Lampe 2b)

Lampe sans coupelle intermédiaire avec réservoir.



# Réseau ICÉRAMM

Information sur la Céramique Médiévale et Moderne

Répertoire des formes : Centre-Ouest de la France

Datation : 13-14e s.

Lieu de découverte : Bourges

## Lampe 3

Lampe à pied creux.

### Lampe 3-1 (Lampe 3a)

Lampe avec coupelle intermédiaire et réservoir.

Datation : fin 12-mi 13e s.

Lieu de découverte : Bourges

### Lampe 3-2 (Lampe 3b)

Lampe sans coupelle intermédiaire et avec réservoir.

Datation : mi 13-mi 14e s.

Lieu de découverte : Bourges

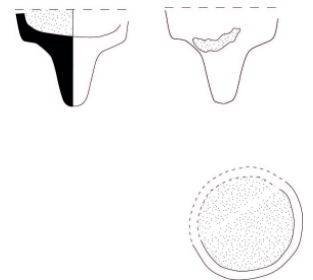
## Lampe 4

Lampe à appendice.

Datation : 15-16e s.

Lieu de découverte : Tours

Département : 37



## Lampe 5

Lampe composée d'un réservoir reposant directement sur une base plate.

### Lampe 5-1

Lampe composée d'un réservoir posé sur une large base festonnée et d'une anse.

Datation : 14e-15e s.

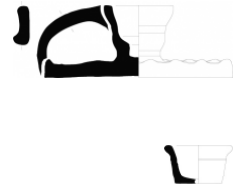
Lieu de découverte : L'Huisserie

### Lampe 5-2

Lampe composée uniquement d'un réservoir reposant sur une base plate.

Datation : 11e s.

Lieu de découverte : Le Mans

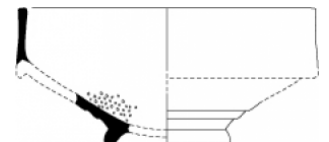


## Mortier

Récipient de forme basse généralement tronconique à bassin profond et fond épais, parfois muni de tenons ou d'anses.

### Mortier 1 (Chenet 328/330)

Récipient caréné à bord droit, panse généralement cannelée et base annulaire



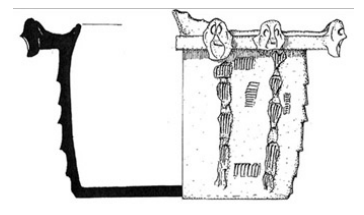
### Mortier 2

Récipient à panse cylindrique fortement décorée (soit peinte, soit avec des appliques). Présence d'une collerette très marquée sous la lèvre qui est légèrement rentrante.

Datation : 13-14e s.

Lieu de découverte : Merpins (Hugoniot 2002 : 134)

Département : 16





# Réseau ICÉRAMM

Information sur la Céramique Médiévale et Moderne  
Répertoire des formes : Centre-Ouest de la France

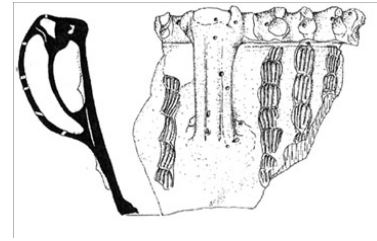
## Mortier 3

Récipient au même profil que le mortier 2 mais avec une lèvre éversée formant un bourrelet creux. Présence de plusieurs anses.

Datation : 14-15e s.

Lieu de découverte : La Chapelle-des-Pots, Les Oullières (Hugoniot 2002 : 130)

Département : 17



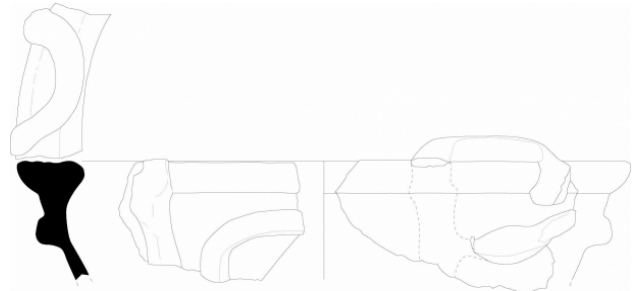
## Mortier 4

Récipient de forme hémisphérique, avec un rebord plat

Datation : 5-7e s.

Lieu de découverte : Neuvy Le Roi

Département : 37



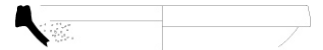
## Mortier 5

Récipient de forme hémisphérique avec un rebord en parement rectangulaire

Datation : 5-début 6e s.

Lieu de découverte : Tours

Département : 37



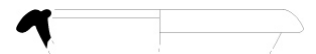
## Mortier 6

Récipient avec un rebord en collerette.

Datation : 7-8e s.

Lieu de découverte : Limoges

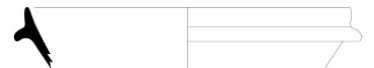
Département : 87



### Mortier 6-2 (Hayes 91)

Récipient hémisphérique pourvu d'une collerette

Lieu de découverte : Tours, Marmoutier



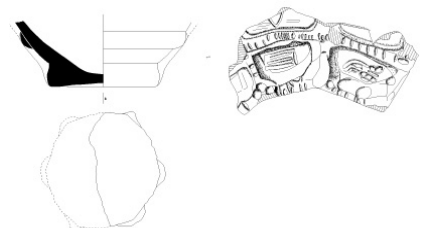
## Mortier 7

Fond de mortier décoré

Datation : 9e s.

Lieu de découverte : Jublains

Département : 53



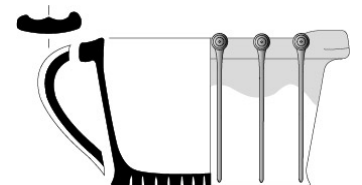
## Mortier 8

Récipient tronconique très décoré muni d'une lèvre carrée, d'une ou plusieurs anses et d'un système verseur.

Datation : 13e-14e s.

Lieu de découverte : Angoulême

Département : 16





# Réseau ICÉRAMM

Information sur la Céramique Médiévale et Moderne

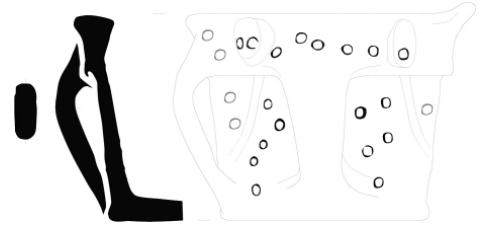
Répertoire des formes : Centre-Ouest de la France

## Mortier 8-2

Récipient tronconique assez haut et peu large à lèvre épaisse en bandeau. Il possède trois anses et un bec verseur. Il présente fréquemment des décors de poinçons circulaires et de masques anthropomorphes proéminants.

Datation : 13e s.

Lieu de découverte : L'Huisserie

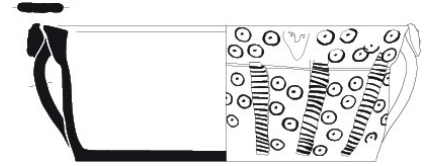


## Mortier 8-3

Récipient tronconique à lèvre triangulaire. Il possède généralement trois anses et un système verseur.

Datation : 13e-14e s.

Lieu de découverte : Le Mans

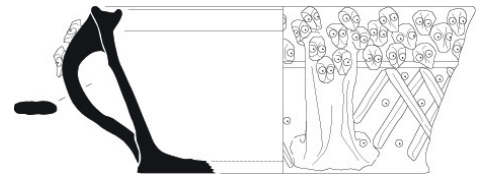


## Mortier 8-4

Récipient tronconique à lèvre triangulaire présentant deux bourrelets sommitaux encadrant une gorge peu large. Il possède trois anses et un bec verseur large et peu profond.

Datation : 13e-15e s.

Lieu de découverte : Laval

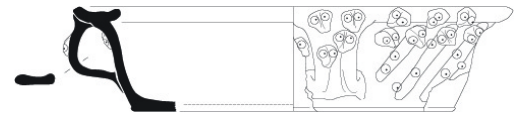


## Mortier 8-5

Récipient tronconique très large et très peu profond. Il possède une lèvre triangulaire étirée munie de deux bourrelets sommitaux encadrant une large gorge. Il présente trois anses et un bec verseur.

Datation : 14e-15e s.

Lieu de découverte : Laval



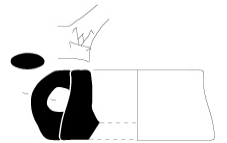
## Mortier 9

Récipient bas à base et parois épaisses, de forme cylindrique. Il possède une anse qui joint la lèvre à la base.

Datation : fin 14e-15e s.

Lieu de découverte : Maillezais

Département : 85



## Petite bouteille

Récipient de petite taille.

### Petite bouteille 1

Petit récipient globulaire sans anse.

#### Petite bouteille 1-1

Petit récipient globulaire à col court et lèvre rectangulaire. Il est dépourvu d'anse.

Datation : 15e-16e s.

Lieu de découverte : Châteaubriant

#### Petite bouteille 1-2

Petit récipient globulaire à col court et lèvre triangulaire. Il est dépourvu d'anse.

Datation : 16e s.

Lieu de découverte : Clisson





## Réseau ICÉRAMM

Information sur la Céramique Médiévale et Moderne  
Répertoire des formes : Centre-Ouest de la France

### Petite bouteille 2

Récipient à panse ovoïde et col étroit et long. Il possède une lèvre déjetée et une anse qui s'attache sur l'extrémité de la panse.

Datation : 14e s.

Lieu de découverte : Nantes

Département : 44



### Petit pot

Récipient de petite taille.

#### Petit pot 1

Récipient de petite taille muni d'un pied et de deux anses en volutes.

Datation : 16-17e s.

Lieu de découverte : Angoulême

Département : 16



#### Petit pot 2

Petit pot globulaire.

##### Petit pot 2-1

Petit pot globulaire à lèvre rectangulaire.

Datation : 11e s.

Lieu de découverte : Montsoreau

##### Petit pot 2-2

Petit pot globulaire avec une lèvre en bourrelet.

Datation : 16e-17e s.

Lieu de découverte : Machecoul



#### Petit pot 3

Petit pot ovoïde à lèvre rentrante.

Datation : 16e-17e s.

Lieu de découverte : Machecoul

Département : 44

### Petite cruche

Récipient de petite taille.

#### Petite cruche 1

Petit récipient globulaire pourvu d'une lèvre en bandeau et d'une anse faisant face au court bec tubulaire situé en haut de panse.

Datation : 16e s.

Lieu de découverte : Maillezais

Département : 85



### Petit pichet

Récipient de petite taille.

### Pot de chambre

Récipient d'aisance à fond plat avec un large rebord à inflexion externe et muni d'une anse.



## Réseau ICÉRAMM

Information sur la Céramique Médiévale et Moderne  
Répertoire des formes : Centre-Ouest de la France

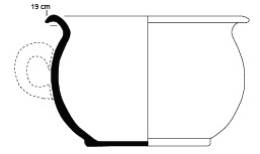
### Pot de chambre 1

Réceptacle globulaire avec une anse, de forme générale haute.

Datation : 19e s.

Lieu de découverte : Tours

Département : 37



### Pot de chambre 2

Réceptacle globulaire avec une anse, de forme générale basse.

Datation : 19e s.

Lieu de découverte : Tours

Département : 37



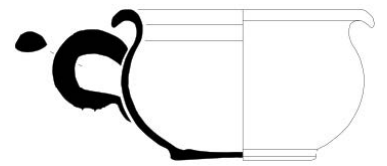
### Pot de chambre 3

Réceptacle globulaire avec une anse, forme générale de taille moyenne.

Datation : 19e s.

Lieu de découverte : Tours

Département : 37



## Ponne

Grande cuve aussi nommée cuvier ou bugéot avec un système d'écoulement dans le fond, servant généralement de lessiveuse

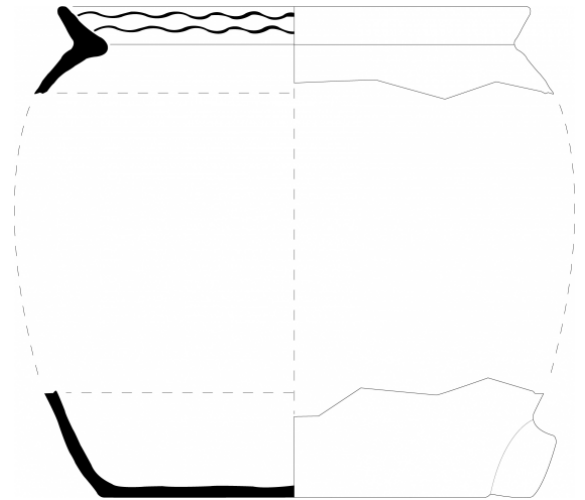
### Ponne 1

Réceptacle ovoïde de 40 à 100 cm de haut avec un verseur tubulaire (bonde) dans le fond. Il s'agit d'un cuvier destiné à la pratique de la bugée.

Datation : 16-17e s.

Lieu de découverte : Angoulême

Département : 16



## Corne d'appel

Corne à embouchure étroite.

Lieu de découverte :

Lieu de découverte : Talmont-Saint-Hilaire

Département :

Département : 85





## Réseau ICÉRAMM

Information sur la Céramique Médiévale et Moderne  
Répertoire des formes : Centre-Ouest de la France

### Chantepleure

Ustensile de petite dimension, de forme générale globulaire qui dispose d'un tenon sommital avec une petite perforation et dont le fond est entièrement perforé. Elle s'apparente à un arrosoir ou une "douchette".

Datation :

Datation : 15e-16e s.

Lieu de découverte :

Lieu de découverte : Poitiers

Département :

Département : 86

