



Réseau ICÉRAMM

Information sur la Céramique Médiévale et Moderne

Répertoire des formes : Picardie

Formes fermées

Le récipient est de forme fermée lorsque le diamètre de l'embouchure est inférieur ou égal à la hauteur générale du vase.

Pot

Récipient dont la taille varie beaucoup, mais dont le diamètre d'embouchure est proche du diamètre maximum de la panse.

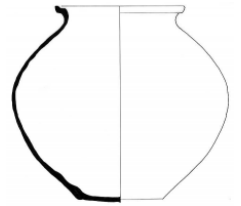
Pot 1 ("Oule")

Récipient globulaire ou ovoïde qui se caractérise par l'absence de système de préhension.

Pot 1-1

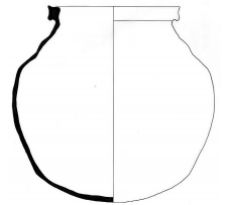
Récipient globulaire avec une panse développée et un col pratiquement inexistant. Il est muni d'un rebord à inflexion externe plus ou moins rectangulaire et parfois d'une légère gorge sommitale.

Datation : forme plutôt du haut Moyen-Age



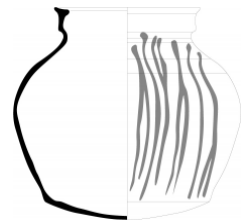
Pot 1-2

Récipient avec un rebord en bandeau de petite taille, aux arêtes saillantes.



Pot 1-3

Récipient muni d'une lèvre en bandeau souvent très développée, formant des bourrelets.



Pot 1-4

Récipient avec une lèvre déjetée en crosse ou avec une très légère gorge interne. Le profil général du récipient est plutôt en « S ».



Pot 1-5

Récipient sans col avec une lèvre à inflexion externe et en crosse.

Datation : forme du haut Moyen-Age



Pot 1-6

Récipient muni d'une lèvre avec gorge et bourrelet internes.





Réseau ICÉRAMM

Information sur la Céramique Médiévale et Moderne

Répertoire des formes : Picardie

Pot 1-7

Récipient muni d'une lèvre déjetée marquée sur sa face interne d'un petit sillon.
Datation : forme du haut Moyen-Age

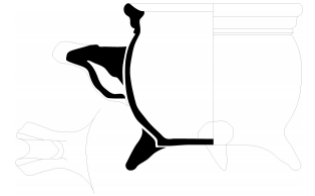
Dessin manquant

Pot 2

Récipient à col court muni d'une seule anse verticale attachée sur la lèvre. Usuellement dénommé coquemar.

Pot 3 (coquemar à poucier)

Récipient tripode à col court muni d'une seule anse repliée formant poucier attachée sur la panse. Un bec pincé est souvent placé latéralement à l'anse.
Datation : XVII



Pot 5

Récipient avec carène, à lèvre déjetée sans anse.

Pichet

Ce récipient est le plus souvent de forme allongée, muni d'un col étroit et marqué, et d'une anse verticale. Sa contenance n'excède que rarement trois litres.

Pichet 1

Récipient dont le long col se confond avec la panse.

Pichet 1-1

Récipient de taille moyenne (généralement environ 25 cm de hauteur), dont le maximum de panse est bas, avec un col très long et évasé. Il possède un rebord à inflexion externe et une anse plate ou ronde qui s'attache sur la lèvre ou sur le col.

Pichet 2

Récipient à panse globulaire muni d'un haut col et d'une base bien marquée. Le profil général est en « S ». L'anse ronde est attachée sur le haut du col. Le col représente au moins $\frac{1}{4}$ de la hauteur totale du vase et l'ouverture, au moins la moitié de la largeur maximum de la panse.

Pichet 2-1

récipient à col concave parfois strié de cannelures
Datation : 13-14



Pichet 2-2

Récipient à col et lèvre droits strié de cannelures.
Datation : 16-17e



Pichet 3

Récipient globulaire ou ovoïde, liaison panse fond peu ou pas marquée. Col court parfois souligné d'un ressaut, anse attachée sur la lèvre. Parfois muni de pieds pincés.



Réseau ICÉRAMM

Information sur la Céramique Médiévale et Moderne

Répertoire des formes : Picardie

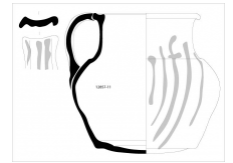
Pichet 3-1

Récipient globulaire, lèvre en bandeau étroit, anse plate, généralement muni d'un bec verseur pincé.
Datation : 12-13



Pichet 3-2

Récipient globulaire à lèvre de section triangulaire ou rectangulaire, parfois munie d'une gorge, anse généralement plate. Bec verseur pincé.
Datation : 12-13e



Pichet 3-3

Récipient ovoïde, col droit ou concave marqué de cannelures, lèvre biseautée, anse ronde.
Datation : 13-14e

Pichet 3-4

Récipient plutôt globulaire. Col droit terminé par un léger épaissement de la lèvre et marqué de cannelures.
Datation : 14-15e

Pichet 4

Récipient biconique.
Datation : haut Moyen-Age

Pichet 4-1

Récipient à lèvre déjetée, col étroit, anse plate et muni d'un bec verseur pincé.

Pichet 5

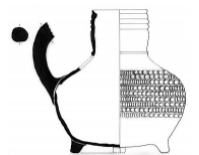
Récipient globulaire avec un haut col droit ou concave souvent marqué de cannelures. Il possède des pieds et une anse ronde attachée sur le col. La liaison panse-fond est peu marquée. Le rapport hauteur / largeur est égal ou proche de 1. Le col représente $\frac{1}{4}$ ou $\frac{1}{3}$ de la hauteur.
Datation : 13-14e

Pichet 5-1

Récipient à lèvre en bandeau, anse creuse et pieds pincés

Pichet 5-2

Récipient tripode à col droit ou concave, lèvre éversée vers l'intérieur, anse ronde pleine.
Datation : 14e



Pichet 5-3

Récipient à pieds pincés, col droit, lèvre éversée vers l'intérieur, anse ronde pleine.

Pichet 6

Récipient ovoïde de petite taille (environ 15 cm de hauteur) à haut col droit.
Datation : 17-18e



Réseau ICÉRAMM

Information sur la Céramique Médiévale et Moderne

Répertoire des formes : Picardie

Pichet 6-1

Récipient dont la panse, de forme ovoïde basse, est peu développée et située dans la partie inférieure du récipient. Le rebord, qui ne possède aucune inflexion mais un léger épaissement, se termine par un petit bec pincé. L'anse très recourbée, s'attache au milieu du col.



Pichet 6-2

Récipient dont la panse est plus globulaire que le pichet 6-1.



Pichet 7

Récipient plutôt globulaire à col haut resserré et à large ouverture. La base ne comporte pas d'inflexion.

Pichet 7-1

Récipient dont le col se termine par une lèvre en bandeau. Anse ronde, pleine ou creuse attachée sur la lèvre. Pieds pincés.

Pichet 7-2

Récipient à lèvre droite biseautée ou recourbée. Anse attachée sur le col.

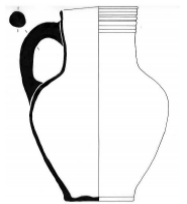
Pichet 7-3

Récipient globulaire à lèvre à rebord, parfois muni d'une gorge interne. Anse plate attachée sur la lèvre.

Pichet 7-4

Récipient ovoïde à col droit marqué de cannelures. La lèvre, à peine épaissie, montre parfois une légère inflexion externe.

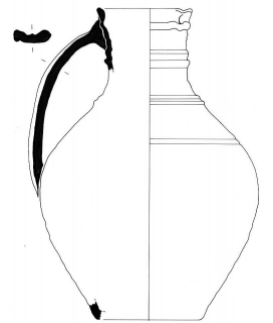
Datation : 14-15e



Pichet 8

Récipient ovoïde à haut col resserré et faible ouverture.

Datation : 16-17e



Cruche

Elle se distingue du pichet par une panse large, le plus souvent globulaire, une embouchure étroite, un col le plus souvent peu développé, une à trois anses verticales, parfois une anse en panier et un bec tubulaire ou ponté. Sa contenance est en général plus importante que celle du pichet, sauf pour les formes ostentatoires très décorées.

Cruche 1

Récipient muni d'un bec tubulaire détaché de la lèvre situé sur le haut de la panse et d'une courte anse plate opposée.



Réseau ICÉRAMM

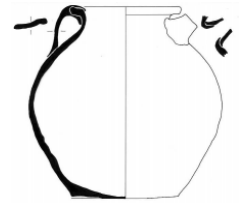
Information sur la Céramique Médiévale et Moderne

Répertoire des formes : Picardie

Cruche 1-1

Récipient au bec tubulaire appliqué sur la face externe de la panse.

Datation : 11a-11d



Cruche 1-2

Récipient au bec tubulaire introduit à l'intérieur de la panse.



Cruche 2

Récipient muni d'un bec tubulaire détaché de la lèvre et de plusieurs anses.

Cruche 2-1

Récipient muni de trois courtes anses plates attachées à la lèvre.

Datation : 9a-10b



Cruche 2-2

Récipient muni de deux anses plates opposées attachées sur la panse et parfois deux becs tubulaires opposés. Usuellement dénommé chevrette.

Desin manquant

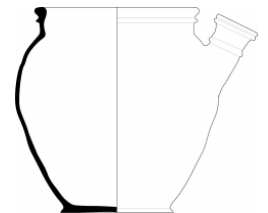
Desin manquant

Cruche 3 (cruche à bec ponté)

Récipient de petite taille à large embouchure, muni d'un bec tubulaire tangent à la lèvre et d'une courte anse plate opposée .

Cruche 4

Récipient muni d'un bec tubulaire détaché de la lèvre situé sur le haut de la panse.



Marmite

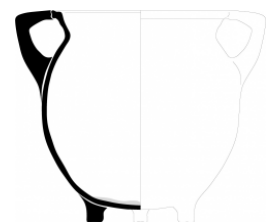
Récipient trapu, dont la caractéristique principale est de posséder deux anses ou deux oreilles opposées.

Marmite 1

Récipient muni de deux anses coudées opposées de section circulaire et de trois pieds rapportés.

Marmite 1-1

Récipient de forme globulaire ou à fond plat.





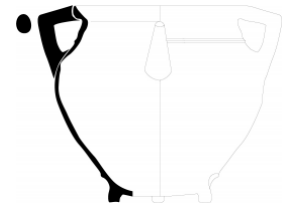
Réseau ICÉRAMM

Information sur la Céramique Médiévale et Moderne

Répertoire des formes : Picardie

Marmite 1-2

Récipient identique au précédent mais pourvu d'un manche attaché sur l'extrémum de panse.



Desin manquant

Marmite 2

Récipient de forme ovoïde, muni de deux anses plates opposées.

Marmite 2-1

Récipient avec décor de lunules sur le col.

Bouteille

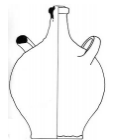
Récipient dont le sommet se termine par un goulot.

Bouteille 1

Récipient globulaire muni d'une ou plusieurs anses.

Bouteille 1-1

Récipient à col court et pied annulaire bien marqué muni de deux anses horizontales. Usuellement dénommé cruchon.
Datation : 16d-17c



Desin manquant

Bouteille 1-2

Récipient à col plus haut que la forme précédente, de plus grande taille, muni de deux ou quatre anses horizontales. Usuellement dénommé gourde-bouteille et souvent en grès.

Bouteille 1-3

Récipient similaire au 1-1 mais muni d'une seule anse verticale attachée au goulot.

Desin manquant

Bouteille 2

Récipient globulaire ou ovoïde sans anse.

Bouteille 2-1 (flacon)

Récipient globulaire de petite taille, inférieur à 10 cm de hauteur.



Desin manquant

Bouteille 2-2

Récipient ovoïde à long goulot d'environ 20 cm de haut, sans anses.

Tirelire

Récipient dont la seule ouverture est une fente sur le haut de la panse.

Tirelire 1

Récipient de petite taille de forme globulaire.

Tirelire 1-1

Récipient muni d'un tenon sommital.

Desin manquant

Gourde

Récipient muni d'un goulot et généralement sans base. Lorsqu'une base existe, il est muni d'un goulot latéral.



Réseau ICÉRAMM

Information sur la Céramique Médiévale et Moderne

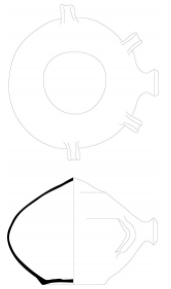
Répertoire des formes : Picardie

Gourde 1 (gourde-crapaud)

Récipient globulaire couché sur le flanc et muni d'anses.

Gourde 1-1

Récipient globulaire doté d'un sommet en cône souligné par un ressaut, quatre anses verticales.



Desin manquant

Gourde 1-2

Récipient plus aplati que le précédent, muni de deux anses horizontales.

Gourde 2

Récipient ovoïde muni d'un goulot latéral.

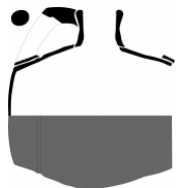
Gourde 2-1

Récipient doté de deux anses coudées attachées sur le goulot.



Gourde 2-2 (tonnelet)

Récipient sans base muni d'un goulot et deux anses coudées.



Albarello

Ce sont des récipients dont la forme est cylindrique, sans anse, souvent de très petite taille.

Albarello 1

Récipient muni d'une lèvre en bandeau moulurée.

Albarello 1-1

Récipient de petite taille, ne dépassant pas 10 cm de hauteur.

Albarello 1-2

Récipient de taille moyenne de 10 à 20 cm de haut.



Desin manquant

Desin manquant

Albarello 2

Récipient muni d'un large rebord horizontal.

Gobelet

Récipient de petite taille avec une épaisseur de paroi fine, avec une lèvre le plus souvent droite et en biseau.

Gobelet 1 (Godet tronconique)

Récipient à paroi fine, verticale ou légèrement évasée.



Réseau ICÉRAMM

Information sur la Céramique Médiévale et Moderne

Répertoire des formes : Picardie

Gobelet 1-1

Récipient sans anse



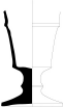
Gobelet 1-2

Récipient muni d'une anse.



Gobelet 1-3

Récipient muni d'un pied évidé, comportant un suage à mi-hauteur.



Gobelet 2 (Godet ovoïde)

Récipient ovoïde à paroi fine, à bord refermé vers l'intérieur, muni d'un pied largement étalé.

Gobelet 2-1

Récipient à pied festonné.



Gobelet 3 (godet sphérique)

Récipient sphérique plus ou moins cannelé, comportant un bord droit ou légèrement évasé. La panse repose sur un pied assez haut garni en son milieu d'un suage mouluré. La semelle, assez large et épaisse, est ornée latéralement d'une légère gorge.



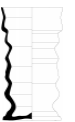
Gobelet 4

Récipient cylindrique, constitué de trois éléments concaves séparés par un cordon saillant. Le corps est garni de quatre anses fixées à des niveaux différents. Sur ses anses sont enfilés des anneaux.



Gobelet 5

Récipient dont le corps est constitué d'une série de cannelures se terminant par un petit col droit légèrement évasé.



Gobelet 8 (chope)

Récipient tronconique muni d'une anse.



verseuse/aiguire/biberon

Récipient de même morphologie que le pichet mais muni d'un bec tubulaire attaché sur la panse.

verseuse/aiguire/biberon 1

Récipient muni d'un long bec tubulaire courbe.

Datation : 16d-17c



Type

Récipients incomplets de forme fermée difficilement identifiable.



Réseau ICÉRAMM

Information sur la Céramique Médiévale et Moderne

Répertoire des formes : Picardie

Formes ouvertes

Le récipient est de forme ouverte lorsque le diamètre d'embouchure est supérieur à la hauteur générale du vase.

Assiette

Récipient dont le diamètre d'ouverture est supérieur à 5 fois la hauteur : sa forme générale est donc très évasée. Un large marli et une base légèrement marquée caractérisent ce récipient.

Plat/Jatte

Récipient, dont la forme générale est très évasée, avec ou sans anses, à corps tronconique ou légèrement cintré. Le diamètre d'ouverture est généralement compris entre 2,5 et 5 fois la hauteur générale. Pour plus de simplicité, on utilise ici le terme de plat et non de jatte pour tous les récipients.

Réchaud

Récipient servant de support à un autre, le plus fréquemment muni de deux anses opposées et de trois excroissances sur la lèvre.

Réchaud 1

Récipient sur piédouche.

Réchaud 1-1

Récipient muni d'anses verticales opposées et de tenons sur la lèvre.

Réchaud 1-2

Récipient muni d'anses horizontales.

Poêle

Récipient dont la forme générale et le rapport entre le diamètre de l'ouverture et la hauteur du vase sont proches du plat. Il possède un manche creux.

Poêle 1

Récipient à manche tubulaire creux avec une lèvre à inflexion externe.

Poêle 1-1

Récipient tronconique ou semi-globulaire à fond plat.

Poêle 1-2

Récipient muni de pieds pincés et d'un bec verseur.

Poêle 1-3

Récipient muni d'un manche tubulaire très court saillant à l'intérieur.

Poêle 2

Récipient tripode doté d'une anse repliée sans poucier et de pieds rapportés.

Coupe/Bol

Récipient le plus souvent de petite taille et généralement muni d'une base marquée ; son ouverture est proche de deux fois sa hauteur totale.

Pour plus de simplicité, on utilise ici le terme de coupe et non de bol pour tous les récipients.

Tasse

Récipient de petite taille muni d'une ou deux anses.

Lèchefrite



Réseau ICÉRAMM

Information sur la Céramique Médiévale et Moderne

Répertoire des formes : Picardie

C'est un récipient plat, non tourné, de forme rectangulaire, avec des parois droites ou plus ou moins évasées n'excédant pas une hauteur de 5 cm.

Lèchefrite 1

Récipient muni d'anses horizontales placées côte à côte sur un des longs côtés et de deux tenons servant également de bec verseur opposés sur les petits côtés

Lèchefrite 2

Récipient muni d'un manchon creux sur un des longs côtés et d'un bec verseur sur un des petits côtés.

Bassin(e)

Récipient d'environ 30 cm de diamètre d'ouverture, d'environ 10 cm de hauteur, sans anse mais muni d'un bec tréflé.

Faisselle

Récipient de forme cylindrique, muni d'un grand nombre de trous sur les parois et sur le fond.

Terrine

Récipient plus bas que la marmite ou le poêlon, de forme cylindrique, avec des parois légèrement cintrées. La base est plate. Ce vase ne semble pas être muni d'un élément de préhension.

Vase réserve

Récipient de grande taille à parois assez épaisses, pouvant servir de récipient de stockage (proche du pot 8 mais forme ouverte).

Marmite forme ouverte

Récipient avec deux anses, qui possède une panse de forme cylindrique, avec des parois presque droites. Ce récipient s'apparente à une marmite, mais de forme ouverte.

Tèle

Récipient dépourvu d'anse et muni d'un bec verseur, et parfois de pieds pincés. Le rapport entre le diamètre d'ouverture et la profondeur interne n'est presque jamais inférieur à trois.

Tèle 1

Récipient semi-globulaire parfois muni de pieds pincés. La moitié supérieure du vase forme un large bandeau terminé par une lèvre saillante creusée d'une gorge.

Tèle 2

Récipient muni d'une lèvre saillante en bandeau.

Tèle 2-1

Récipient semi-globulaire.

Tèle 2-2

Récipient tronconique avec ou sans pieds pincés.

Mortier

Large récipient peu profond aux parois épaisses, souvent muni d'un déversoir.

Mortier 1

Récipient à collerette haute confondue avec la lèvre.



Réseau ICÉRAMM

Information sur la Céramique Médiévale et Moderne

Répertoire des formes : Picardie

Mortier 1-1

Récipient à collerette très remontante, à peine distincte de la lèvre, formant un « Y ».



Mortier 1-2

Récipient à collerette horizontale ou légèrement remontante.

Dessin manquant

Ustensiles

Couvercle

Couvercle 3

Couvercle se terminant par un rebord marqué.

Couvercle 4

Couvercle conique à bord droit.

Couvercle 5

Couvercle en forme de disque muni d'une anse ronde.

Couvercle 5-1

Couvercle à disque plat

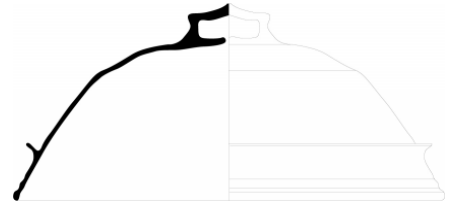


Couvre-feu

Ustensile de très grande taille, avec une paroi épaisse et des trous sur sa partie haute.

Couvre-feu 1

Ustensile muni d'une collerette parfois festonnée.



Couvre-feu 2

Ustensile sans collerette présentant une large ouverture latérale.

