



Réseau ICÉRAMM

Information sur la Céramique Médiévale et Moderne

Répertoire des formes : Nord - Pas-de-Calais

Répertoire des formes

Nord - Pas-de-Calais

Contribution : L'élaboration du répertoire a été coordonnée par Jean-Claude Routier (Inrap) pour le haut Moyen Âge, Mélanie Germain (CADDAP) et Vaiana Vincent (Inrap) pour le bas Moyen Âge.

Ce répertoire a été défini à partir d'un réseau régional formé en mai 2013 dont le but principal était la mise en place d'un corpus en vue d'être intégré au réseau ICERAMM. Ont participé de près ou de loin aux outils typologiques nécessaires à ce répertoire : Hélène Agostini (CG 62), Éric Compagnon (CADDAP), Amandine Lagoutte (CADDAP), Guillaume Lassaunière (Centre archéologique de Seclin), Renaud Leroy (CADDAP), Jean-Michel Willot (CG62).



Réseau ICÉRAMM

Information sur la Céramique Médiévale et Moderne

Répertoire des formes : Nord - Pas-de-Calais

Formes fermées

Le récipient est de forme fermée lorsque le diamètre de l'embouchure est inférieur ou égal à la hauteur générale du vase.

Pot

Récipient dont la taille varie beaucoup, mais dont le diamètre d'embouchure est proche du diamètre maximum de la panse.

Pot 1

Récipient globulaire ou ovoïde sans dispositif verseur ni élément de préhension.

Département : 62

Pot 1-1

Récipient à lèvre éversée, panse globulaire et fond bombé ou plat.

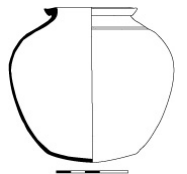
Datation : VIIIe-IXe



Pot 1-2

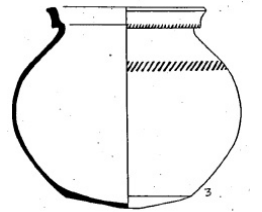
Récipient à lèvre rabattue sur l'extérieur, de section quadrangulaire avec une légère gorge sommitale, une panse globulaire et un fond lenticulaire.

Datation : Xe



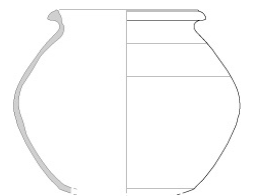
Pot 1-3

Récipient à lèvre à bandeau, panse trapue, globulaire ou galbée et fond plat ou bombé.



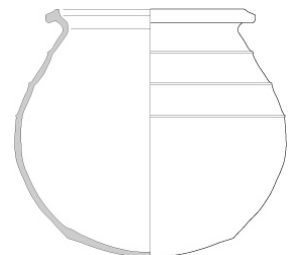
Pot 1-4

Récipient à col incliné, lèvre de section triangulaire, panse galbée et fond bombé.



Pot 1-5

Récipient à col incliné, lèvre de section quadrangulaire légèrement rentrante, panse galbée et fond bombée.





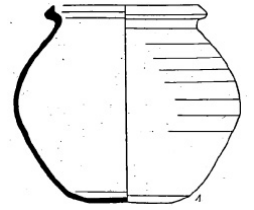
Réseau ICÉRAMM

Information sur la Céramique Médiévale et Moderne

Répertoire des formes : Nord - Pas-de-Calais

Pot 1-6

Récipient à lèvre à double inflexion, panse bombée et fond plat.



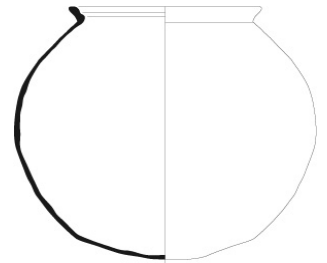
Pot 1-7

Récipient à fond plat, panse galbée et lèvre de section carrée légèrement arrondie en partie extérieure.



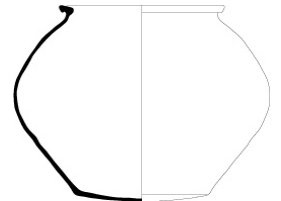
Pot 1-8

Récipient à fond lenticulaire, panse bombée et lèvre éversée à inflexion interne.



Pot 1-9

Récipient à fond bombé, panse trapue et lèvre rabattue sur l'extérieur avec une légère inflexion externe.



Pot 2

Récipient globulaire ou ovoïde dotée d'une anse mais sans dispositif verseur.

Département : 62

Pot 2-1

Récipient à fond plat, à pieds digités ou pincés, panse galbée, col incliné et bombé parfois rainurée et lèvre éversée.



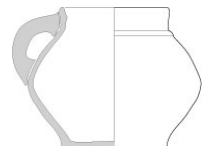
Pot 2-2

Récipient à fond plat ou pieds pincés, panse galbée et col incliné avec une lèvre confondue.



Pot 2-3

Récipient à fond plat, panse trapue, col droit, lèvre confondue et une légère inflexion interne.





Réseau ICÉRAMM

Information sur la Céramique Médiévale et Moderne

Répertoire des formes : Nord - Pas-de-Calais

Pot 2-4

Récipient à panse bombée, col incliné et lèvre en bandeau.



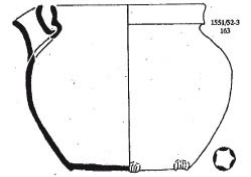
Pot 3

Récipient globulaire ou ovoïde dotée d'un goulot mais sans élément de préhension.

Département : 62

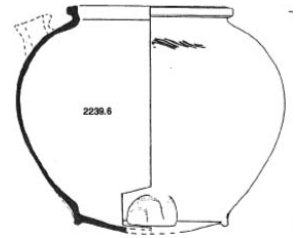
Pot 3-1

Récipient à fond plat et pieds pincés, panse globulaire et lèvre à bandeau.



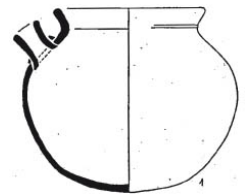
Pot 3-2

Pot à fond bombé et pieds pincés, panse globulaire, col droit et lèvre de section carrée.



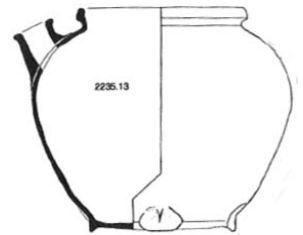
Pot 3-3

Pot à fond bombé, panse globulaire et lèvre éversée.



Pot 3-4

Pot à fond plat et pieds pincés, panse galbée, col droit et lèvre de section ovale légèrement saillante.



Pot 3-5

Pot à pieds pincés, panse galbée, col incliné et lèvre arrondie.



Pot 4

Récipient ovoïde ou cylindrique à lèvre étirée et éversée, pouvant disposer d'un goulot ou de trou de suspension.

Département : 62



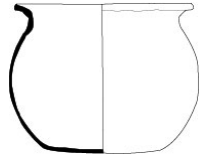
Réseau ICÉRAMM

Information sur la Céramique Médiévale et Moderne

Répertoire des formes : Nord - Pas-de-Calais

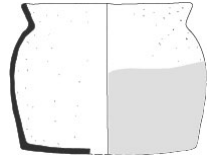
Pot 4-1

Récipient à fond plat et panse globulaire.



Pot 4-2

Récipient à fond plat et panse cylindrique, peu galbée.



Pot 4-3

Récipient à fond plat, panse peu galbée munie d'un goulot. (« marmite de table »)



Pot 4-4

Récipient à fond bombé, panse globulaire et trou de suspension.



Pichet

Groupe de récipients de taille variable allant de petite à grande, à col étroit et profil plutôt élancé pour les pichets, à panse plus bombée pour les cruches. Ils sont munis d'une anse latérale verticale et très régulièrement d'un bec verseur.

Pichet 1

Pichet à fond plat, panse galbée, anse plate et lèvres à collerette.

Département : 62



Pichet 2

Pichet à panse globulaire, lèvres rentrante, anse plate et bec ponté.

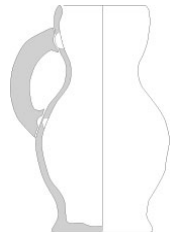
Département : 62



Pichet 3

Pichet à fond plat, panse galbée, col bombée et lèvres confondues et affinées.

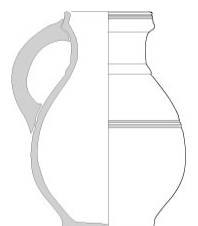
Département : 62



Pichet 4

Pichet à fond plat, panse galbée, col droit et lèvres à bandeau, parfois cannelées.

Département : 62





Réseau ICÉRAMM

Information sur la Céramique Médiévale et Moderne

Répertoire des formes : Nord - Pas-de-Calais

Pichet 5

Pichet à fond plat, panse bombée, col court et lèvre confondue légèrement rentrante.

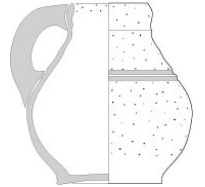
Département : 62



Pichet 6

Pichet à fond plat, panse bombée, col droit et lèvre droite avec un léger renflement externe.

Département : 62



Pichet 7

Pichet à fond plat, panse galbée et lèvre éversée.

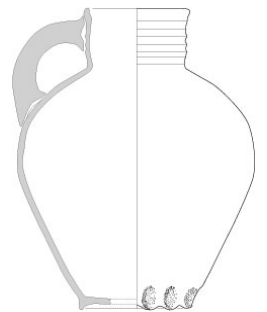
Département : 62



Pichet 8

Pichet à pieds digités ou pincés, panse galbée, col droit et cannelé et lèvre disposant d'un renflement interne.

Département : 62



Pichet 9

Pichet à fond plat, panse globulaire, col bombé et lèvre à renflement interne.

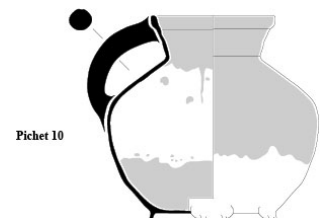
Département : 62



Pichet 10

Pichet à fond plat, pieds pincés, panse trapue, col évasé et lèvre en bandeau.

Département : 62





Réseau ICÉRAMM

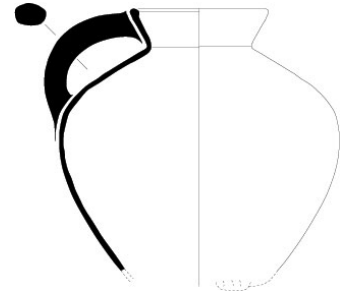
Information sur la Céramique Médiévale et Moderne

Répertoire des formes : Nord - Pas-de-Calais

Pichet 11

Pichet/ Cruche à panse trapue, col éversé et lèvre arrondie et confondue.

Département : 62



Cruche

Elle se distingue du pichet par une panse large, le plus souvent globulaire, une embouchure étroite, un col le plus souvent peu développé, une à trois anses verticales, parfois une anse en panier et un bec tubulaire ou ponté. Sa contenance est en général plus importante que celle du pichet, sauf pour les formes ostentatoires très décorées.

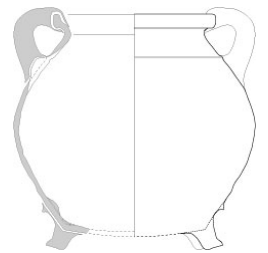
Marmite

Récipient trapu dont la caractéristique principale est de posséder deux anses opposées. Récipient souvent munis de trois podes.

Marmite 1

Marmite à panse globulaire, col incliné et lèvre en amande saillante.

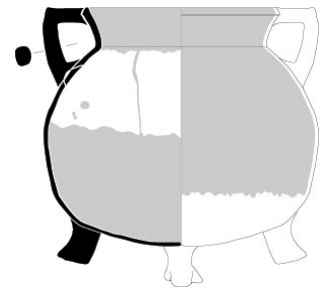
Département : 62



Marmite 2

Marmite à panse trapue, col incliné et lèvre confondue.

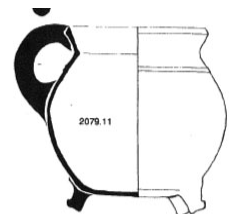
Département : 62



Marmite 3

Marmite à panse globulaire, col incliné et lèvre triangulaire.

Département : 62





Réseau ICÉRAMM

Information sur la Céramique Médiévale et Moderne

Répertoire des formes : Nord - Pas-de-Calais

Marmite 4

Marmite à panse bombée, élément de préhension circulaire et digité, avec un col incliné et une lèvre renforcée en partie interne.

Département : 62



Bouteille

Récipient dont le sommet se termine par un goulot.

Tirelire

Récipient dont la seule ouverture est une fente sur le haut de la panse.

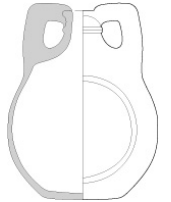
Gourde

Récipient muni d'un goulot, généralement sans base ou à fond plat, avec des éléments de préhension destinés à y glisser une bride.

Gourde 1

Gourde à base plate, panse aplatie, goulot à bandeau et deux anses placées de part et d'autre du goulot.

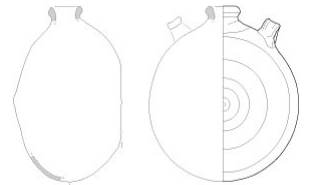
Département : 62



Gourde 2

Gourde sans base, à panse aplatie, goulot peu saillant et deux bélières placées sur le haut de la panse de part et d'autre de la gourde.

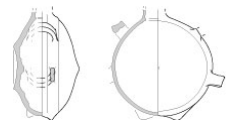
Département : 62



Gourde 3

Gourde sans base, à panse aplatie et quatre bélières placées de part et d'autre de la panse.

Département : 62



Albarelo

Récipient cylindrique, sans anse ni élément verseur, généralement de petite taille.

Albarelo 1

Récipient à fond plat, panse rainurée, lèvre confondue avec deux renflements externes.

Département : 62



Lavabo

Récipient de petite taille, de forme triangulaire vers la base avec trois ouvertures sommitales et une anse en panier.

Tonnelet

Récipient en forme de tonneau, avec un goulot et une anse sur la partie supérieure.

Gobelet



Réseau ICÉRAMM

Information sur la Céramique Médiévale et Moderne

Répertoire des formes : Nord - Pas-de-Calais

Récipient de petite taille avec une épaisseur de paroi fine, sans élément de préhension ou verseur et avec une lèvre le plus souvent droite et en biseau.

Types fermés

Récipients incomplets de forme fermée difficilement identifiable.

Pot à carène

Forme fermée simple, à panse carénée, sans dispositif verseur ni élément de préhension.

Département : 62

Pot à carène 1

Vase biconique de type A.

Département : 62

Pot à carène 2

Vase biconique à carène médiane.

Département : 62

Pot à carène 3

Vase biconique de type B.

Département : 62

Pot à carène 4

Vase à haute épaule tronconique et carène basse.

Département : 62

Pot à carène 5

Vase biconique à filets ou bourrelets.

Département : 62

Flacon

Récipient ovoïde de très petite taille, comportant le plus souvent deux petites anses verticales opposées.

Flacon 1

Récipient à fond plat, panse galbée et lèvre éversée.

Département : 62



Flacon 2

Récipient à fond plat, panse galbée, et lèvre droite.

Département : 62



Flacon 3

Récipient à panse bombée, lèvre à bandeau légèrement rentrant, et petites anses de part et d'autre.

Département : 62



Formes ouvertes

Le récipient est de forme ouverte lorsque le diamètre d'embouchure est supérieur à la hauteur générale du vase.

Assiette



Réseau ICÉRAMM

Information sur la Céramique Médiévale et Moderne

Répertoire des formes : Nord - Pas-de-Calais

Récipient dont le diamètre d'ouverture est supérieur à 5 fois la hauteur : sa forme générale est donc très évasée. Un large marli et une base légèrement marquée caractérisent ce récipient.

Plat/Jatte

Récipient, dont la forme générale est très évasée, avec ou sans anses, à corps tronconique ou légèrement cintré. Le diamètre d'ouverture est généralement compris entre 2,5 et 5 fois la hauteur générale. Pour plus de simplicité, on utilise ici le terme de plat et non de jatte pour tous les récipients.

Réchaud

Récipient servant de support à un autre, le plus fréquemment muni de deux anses opposées et de trois excroissances sur la lèvre.

Poêle

Récipient dont la forme générale et le rapport entre le diamètre de l'ouverture et la hauteur du vase sont proches du plat. Il possède un manche creux.

Coupe/Bol

Récipient le plus souvent de petite taille et généralement muni d'une base marquée ; son ouverture est proche de deux fois sa hauteur totale. Pour plus de simplicité, on utilise ici le terme de coupe et non de bol pour tous les récipients.

Tasse

Récipient de petite taille muni d'une ou deux anses.

Lèchefrite

C'est un récipient plat, non tourné, de forme rectangulaire, avec des parois droites ou plus ou moins évasées n'excédant pas une hauteur de 5 cm.

Bassin(e)

Récipient d'environ 30 cm de diamètre d'ouverture, d'environ 10 cm de hauteur, sans anse mais muni d'un bec tréflé.

Faisselle

Récipient de forme cylindrique, muni d'un grand nombre de trous sur les parois et sur le fond.

Terrine

Récipient plus bas que la marmite ou le poêlon, de forme cylindrique, avec des parois légèrement cintrées. La base est plate. Ce vase ne semble pas être muni d'un élément de préhension.

Vase réserve

Récipient de grande taille sans élément verseur ni élément de préhension pouvant servir de récipient de stockage.

Vase réserve 1

Récipient à pieds pincés, panse globulaire, pouvant être renforcé de bandes digitées, et lèvre à bandeau.

Département : 62

Vase réserve 2

Récipient à panse globulaire, pouvant être renforcé de bandes digitées, à col droit et lèvre arrondie.

Département : 62



Réseau ICÉRAMM

Information sur la Céramique Médiévale et Moderne

Répertoire des formes : Nord - Pas-de-Calais

Vase réserve 3

Récipient à panse galbée, pouvant être renforcé de bandes digitées, col incliné et lèvre carré digitée.

Département : 62

Ustensiles

Couvercle

Ustensile venant couvrir un autre récipient.

Couvercle 1

Couvercle plat muni d'une anse.

Département : 62

Couvercle 1-1

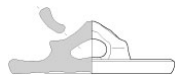
Couvercle plat et fin à lèvre biseautée et anse lisse.

Couvercle 1-2

Couvercle plat et épais, à lèvre biseautée avec une anse lisse ou digitée.

Couvercle 1-3

Couvercle plat à lèvre repliée sur l'extérieur.



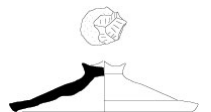
Couvercle 2

Couvercle de forme conique à tenon.

Département : 62

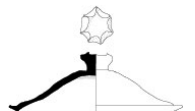
Couvercle 2-1

Couvercle à lèvre biseautée, panse inclinée et bouton circulaire repliée.



Couvercle 2-2

Couvercle à panse inclinée, lèvre en biseau et bouton circulaire découpé.



Couvercle 3

Couvercle conique à bord rentrant, avec tenon circulaire.

Département : 62

Couvercle 3-1

Couvercle muni d'une collerette marquée et d'une lèvre peu marquée.



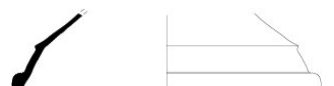
Couvre-feu

Ustensile dont la panse forme un dôme. Il possède une cheminée ou un évent ainsi qu'une poignée sommitale.

Couvre-feu 1

Couvre-feu à lèvre de section quadrangulaire arrondie, panse inclinée.

Département : 62





Réseau ICÉRAMM

Information sur la Céramique Médiévale et Moderne

Répertoire des formes : Nord - Pas-de-Calais

Couvre-feu 2

Couvre-feu à lèvre à double inflexion, à panse inclinée et jonction panse-couvercle marquée une bande digitée.

Département : 62



Couvre-feu mural

Ustensile en forme de cloche tronquée, muni d'une poignée latérale et d'une cheminée ou d'un évent.

Couvre-feu mural 1

Couvre feu à lèvre quadrangulaire et parement externe arrondi, avec une poignée latérale en « C ».

Département : 62

