



Réseau ICÉRAMM

Information sur la Céramique Médiévale et Moderne

Répertoire des formes : Belgique Est

Formes fermées

Récipient dont la panse peut prendre divers profils. Le diamètre d'ouverture est inférieur au diamètre maximal de la panse.

Pot

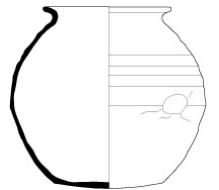
Récipient dont la taille varie beaucoup, mais dont le diamètre d'embouchure est proche du diamètre maximum de la panse.

Pot 1 (Pot globulaire simple)

Forme fermée dont la panse présente un galbe régulier. Le diamètre maximal dépasse largement le diamètre d'ouverture et le fond est généralement plat ou lenticulaire. Forme qui ne présente pas d'élément de préhension ni de dispositif verseur.

Pot 1-1 (Pot globulaire simple 1)

Pot à lèvre éversée montante ou horizontale, légèrement épaissie ou non, de section arrondie et sans gorge interne.



Pot 1-2 (Pot globulaire simple 2)

Pot à lèvre éversée montante ou horizontale, légèrement épaissie ou non, de section angulaire et sans gorge interne.



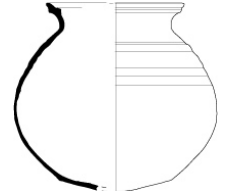
Pot 1-3 (Pot globulaire simple 3)

Pot à lèvre éversée horizontale, épaissie, de section arrondie, formant un plateau et sans gorge interne.



Pot 1-4 (Pot globulaire simple 4)

Pot à lèvre éversée montante ou horizontale, le plus souvent épaissie, de section angulaire et avec une gorge interne.



Pot 1-5 (Pot globulaire simple 5)

Pot à lèvre en bandeau et fond lenticulaire.



Pot 2 (Pot globulaire à anses)

Forme fermée dont la panse présente un galbe régulier. Le diamètre maximal dépasse largement le diamètre d'ouverture et le fond est généralement plat ou lenticulaire. Forme présentant une, deux, trois ou quatre anses appliquées de façon symétrique directement sur la lèvre. Le fond est généralement plat.



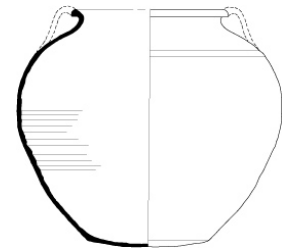
Réseau ICÉRAMM

Information sur la Céramique Médiévale et Moderne

Répertoire des formes : Belgique Est

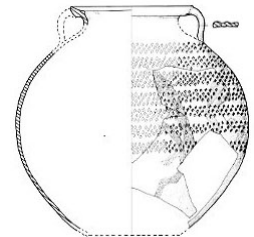
Pot 2-1 (Pot globulaire à anses 2)

Pot à lèvre éversée montante, avec ou sans renflement, de section arrondie et sans gorge interne.



Pot 2-3 (Pot globulaire à anses 3)

Pot à lèvre éversée horizontale, légèrement épaissie, de section angulaire et avec une gorge interne marquée



Pot 2-4 (Pot globulaire à anses 4)

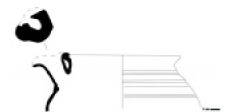
Pot à lèvre éversée montante, sans renflement, de section arrondie et avec une gorge interne.

Pot 3 (Pot globulaire verseur)

Forme fermée dont la panse présente un galbe régulier. Le diamètre maximal dépasse largement le diamètre d'ouverture et le fond est généralement plat ou lenticulaire. Forme présentant un dispositif verseur.

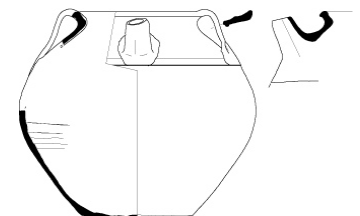
Pot 3-1 (Pot globulaire verseur à goulot trefflé)

Forme présentant un dispositif verseur constitué d'un goulot tubulaire à extrémité tréflée.



Pot 3-2 (Pot globulaire verseur à anses plates)

Pot présentant un goulot tubulaire et deux petites anses plates apposées symétriquement depuis la lèvre. Le goulot est inséré par l'intérieur dans la paroi préalablement percée à hauteur de l'épaule, formant un bourrelet circulaire sur la surface interne. Fonds plat ou lenticulaires.



Pot 4 (Pot globulaire à suspendre)

Forme fermée dont la panse présente un galbe régulier. Le diamètre maximal dépasse largement le diamètre d'ouverture et le fond est généralement plat ou lenticulaire. Forme portant sur la partie supérieure de la panse deux trous diamétralement opposés ou deux épaississements de la lèvre étirés vers le haut, diamétralement opposés et percés. Ces trous devaient accueillir un dispositif de suspension amovible. Fond plat.

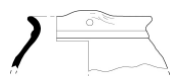
Pot 4-1 (Pot globulaire à suspendre 1)

Pot à lèvre éversée montante, sans renflement, de section arrondie et sans gorge interne. Elle présente deux étirements opposés.



Pot 4-2 (Pot globulaire à suspendre 2)

Pot à lèvre éversée montante, sans renflement, de section arrondie et sans gorge interne. Elle présente deux étirements opposés et un léger ressaut sur le col.





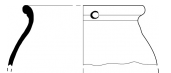
Réseau ICÉRAMM

Information sur la Céramique Médiévale et Moderne

Répertoire des formes : Belgique Est

Pot 4-3 (Pot globulaire à suspendre 3)

Pot à lèvre éversée montante, légèrement épaissie, de section arrondie et sans gorge interne. Elle ne présente pas d'étirements.



Pot 5 (Pot ovoïde simple)

Forme fermée dont la panse est peu galbée. Le diamètre maximal dépasse de peu le diamètre d'ouverture et le fond est généralement plat. Forme qui ne présente pas d'élément de préhension ni de dispositif verseur.

Pot 5-1 (Pot ovoïde simple 1)

Pot à lèvre éversée montante ou horizontale, épaissie ou non, de section arrondie et sans gorge interne.

Pot 5-2 (Pot ovoïde simple 2)

Pot à lèvre éversée horizontale, épaissie en bourrelet, de section arrondie et sans gorge interne. Fond plat.



Pot 5-3 (Pot ovoïde simple 3)

Pot à lèvre éversée montante ou horizontale, épaissie ou non, de section arrondie ou angulaire et avec une gorge interne.



Pot 6 (Pot caréné à ouverture étroite)

Forme dont la courbe de la panse est nettement brisée par un angle. La panse est donc constituée de deux volumes coniques. Ces vases peuvent également être appelés « biconiques ». Forme dont le diamètre du bord est nettement inférieur à celui de l'épaule. La lèvre est légèrement éversée, parfois soulignée d'un bourrelet. Son profil est arrondi ou effilé.

Pot 6-1 (Pot caréné à ouverture étroite 1)

Pot dont la carène est située dans la partie médiane de la panse. Le fond est plat.



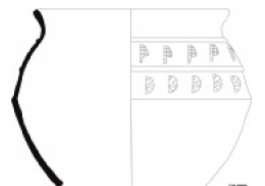
Pot 6-2 (Pot caréné à ouverture étroite 2)

Pot dont la carène est située dans la moitié inférieure de la panse. Le fond est généralement plat.



Pot 6-3 (Pot caréné à ouverture étroite 3)

Pot dont la carène surélevée se situe dans la moitié supérieure de la hauteur de la panse. Le fond est généralement plat.



Pot 7 (Pot caréné à ouverture large)

Forme dont la courbe de la panse est nettement brisée par un angle. La panse est donc constituée de deux volumes coniques. Ces vases peuvent également être appelés « biconiques ». Le diamètre d'ouverture est presque aussi large que le diamètre maximum (soit celui de la carène). Ces formes sont très proches des formes ouvertes. Les fonds connus sont peu nombreux mais majoritairement plats.

Pot 7-1 (Pot caréné à ouverture large 1)

Pot à lèvre éversée, parfois soulignée d'un bourrelet. Son profil est arrondi ou effilé.

Pot 8 (Pot caréné à anse)

Forme dont la courbe de la panse est nettement brisée par un angle. La panse est donc constituée de deux volumes coniques. Ces vases



Réseau ICÉRAMM

Information sur la Céramique Médiévale et Moderne

Répertoire des formes : Belgique Est

peuvent également être appelés « biconiques ». Pot muni d'une ou deux anses généralement polylobées. Le fond est plat.

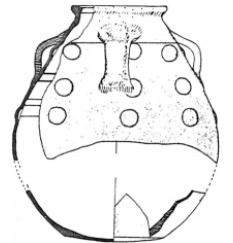
Pot 8-1 (Pot caréné à anse et ouverture simple)

Pot muni d'une ou deux anses dont l'ouverture correspond à une lèvre au profil arrondi ou effilé.



Pot 9 (Pot piriforme à anses)

Forme fermée dont la panse est peu galbée. Le diamètre maximal est situé dans le tiers inférieur du récipient. Les fonds sont légèrement lenticulaires. Forme souvent dotés de deux, trois ou quatre anses plates, diamétralement opposées et appliquées soit sur l'épaule du récipient, soit juste sous la lèvre de celui-ci. Forme présentant un dispositif verseur.

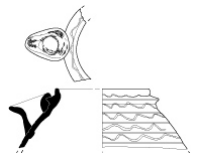


Pot 10 (Pot piriforme verseur)

Forme fermée dont la panse est peu galbée. Le diamètre maximal est situé dans le tiers inférieur du récipient. Les fonds sont légèrement lenticulaires. Forme présentant un dispositif verseur.

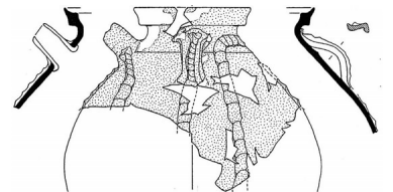
Pot 10-1 (Pot piriforme verseur 1)

Pot présentant une lèvre à collerette et un goulot verseur tréflé qui peut être ponté.



Pot 11 (Pot piriforme verseur à anses)

Forme fermée dont la panse est peu galbée. Le diamètre maximal est situé dans le tiers inférieur du récipient. Les fonds sont légèrement lenticulaires. Forme souvent dotés de deux, trois ou quatre anses plates, diamétralement opposées et appliquées soit sur l'épaule du récipient, soit juste sous la lèvre de celui-ci. Forme présentant un dispositif verseur.



Pichet

Ce récipient est le plus souvent de forme allongée, muni d'un col étroit et marqué, et d'une anse verticale. Sa contenance n'excède que rarement trois litres.

Pichet 1 (Pichet à panse globulaire)

Forme à panse globulaire : le col, généralement court, surmonte une panse dont le diamètre maximal dépasse largement le diamètre d'ouverture. Le fond est plat.



Cruche

Elle se distingue du pichet par une panse large, le plus souvent globulaire, une embouchure étroite, un col le plus souvent peu développé, une à trois anses verticales, parfois une anse en panier et un bec tubulaire ou ponté. Sa contenance est en général plus importante que celle du pichet, sauf pour les formes ostentatoires très décorées.

Marmite



Réseau ICÉRAMM

Information sur la Céramique Médiévale et Moderne

Répertoire des formes : Belgique Est

Récipient trapu, dont la caractéristique principale est de posséder deux anses ou deux oreilles opposées.

Bouteille

Récipient dont le sommet se termine par un goulot.

Bouteille 1 (Bouteille à panse ovoïde)

Bouteille à col court et fond plat. La panse est peu galbée son diamètre maximal se situe dans la moitié supérieure.



Bouteille 2 (bouteille à panse carénée)

Bouteille à col généralement court et fond plat. La courbe de la panse est cassée par un angle. Elle est donc constituée de deux volumes coniques.



Tirelire

Récipient dont la seule ouverture est une fente sur le haut de la panse.

Gourde

Récipient muni d'un goulot et généralement sans base. Lorsqu'une base existe, il est muni d'un goulot latéral.

Albarello

Ce sont des récipients dont la forme est cylindrique, sans anse, souvent de très petite taille.

Lavabo

Récipient de petite taille, de forme triangulaire vers la base avec trois ouvertures sommitales et une anse en panier.

Tonnelet

Récipient en forme de tonneau, avec un goulot et une anse sur la partie supérieure.

Gobelet

Récipient de petite taille avec une épaisseur de paroi fine, sans élément de préhension ou verseur et avec une lèvre le plus souvent droite et en biseau.

Types fermés

Récipients incomplets de forme fermée difficilement identifiable.

Formes ouvertes

Récipient dont la panse peut prendre divers profils. Le diamètre d'ouverture est égal ou supérieur au diamètre maximal de la panse.

Assiette

Récipient dont le diamètre d'ouverture est supérieur à 5 fois la hauteur : sa forme générale est donc très évasée. Un large marli et une base légèrement marquée caractérisent ce récipient.

Plat/Jatte



Réseau ICÉRAMM

Information sur la Céramique Médiévale et Moderne

Répertoire des formes : Belgique Est

Récipient, dont la forme générale est très évasée, avec ou sans anses, à corps tronconique ou légèrement cintré. Le diamètre d'ouverture est généralement compris entre 2,5 et 5 fois la hauteur générale. Pour plus de simplicité, on utilise ici le terme de plat et non de jatte pour tous les récipients.

Plat 1 (Tèle 1)

Forme ouverte à panse globulaire. A lèvre rentrante ou à collerette. Il peut être muni d'un bec verseur. Fond plat.

Plat 1-1 (Tèle à panse globulaire 1)

Tèle à panse globulaire, lèvre droite, à extrémité bifide, formant une collerette bien marquée. Fond probablement plat ou annulaire.



Plat 1-2 (Tèle à panse globulaire 2)

Tèle à panse globulaire, lèvre rentrante, présentant deux à six sillons et un débordement formant une collerette. Parfois muni d'un bec verseur. Fond plat.



Plat 2 (Tèle à panse tronconique)

Forme ouverte à panse tronconique ou évasée. A lèvre rentrante ou à collerette. Elle peut être munie d'un bec verseur. Le fond est plat.

Plat 2-1 (Tèle à panse tronconique 1)

Tèle à panse tronconique, lèvre au profil arrondi pourvue d'une collerette nettement marquée et d'un dispositif verseur. Le fond est généralement plat.



Réchaud

Récipient servant de support à un autre, le plus fréquemment muni de deux anses opposées et de trois excroissances sur la lèvre.

Coupe/Bol

Récipient le plus souvent de petite taille et généralement muni d'une base marquée ; son ouverture est proche de deux fois sa hauteur totale.

Pour plus de simplicité, on utilise ici le terme de coupe et non de bol pour tous les récipients.

Coupe 1 (Bol/écuelle à panse globulaire)

Bol/écuelle à panse sphérique et fond généralement plat.

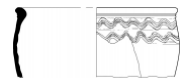
Coupe 1-1 (Bol/écuelle à panse globulaire 1)

Bol/écuelle à panse globulaire, lèvre droite, sans renflement, de section arrondie et sans gorge interne.



Coupe 1-2 (Bol/écuelle à panse globulaire 2)

Bol/écuelle à panse globulaire, lèvre droite, épaissie, de section arrondie et sans gorge interne.



Coupe 1-3 (Bol/écuelle à panse globulaire 3)

Bol/écuelle à panse globulaire, lèvre éversée montante, sans renflement, de section arrondie et sans gorge interne.



Coupe 1-4 (Bol/écuelle à panse globulaire 4)

Bol/écuelle à panse globulaire, lèvre éversée montante, sans renflement, de section arrondie et avec une gorge interne.



Coupe 2 (Bol/écuelle à carène)

La carène est haute ou médiane et bien marquée. La lèvre est éversée montante ou horizontale, de section arrondie ou angulaire et sans gorge interne. Le fond est plat ou annulaire.



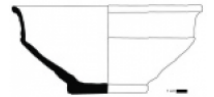
Réseau ICÉRAMM

Information sur la Céramique Médiévale et Moderne

Répertoire des formes : Belgique Est

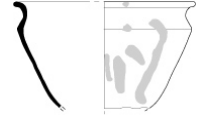
Coupe 2-1 (bol/écuelle à carène haute ou médiane)

Au-dessus de la carène le bord du bol est droit (vertical voire légèrement oblique) ou incurvé. Le fond présente un pied annulaire plein.



Coupe 2-2 (Bol/écuelle à carène haute 1)

Bol/écuelle à carène haute et bien marquée, ne présentant pas d'élément de préhension ni de dispositif verseur. Le fond est plat



Coupe 2-3 (Bol/écuelle à carène haute 2)

Bol/écuelle à carène haute et bien marquée, présentant deux anses plates appliquées de façon symétrique directement sur la lèvre. Le fond est plat



Coupe 2-4 (bol/écuelle à carène haute 3)

Bol/écuelle à carène haute mais peu marquée, ne présentant pas d'élément de préhension ni de dispositif verseur. Le fond est plat.



Coupe 4 (Bol/écuelle à panse droite)

La lèvre est éversée montante ou horizontale, de section arrondie ou angulaire et sans gorge interne. Le fond est plat ou annulaire.



Coupe 5 (Bol/écuelle à panse tronconique)

Forme ouverte à parois tronconiques ou évasées. Fond plat ou annulaire.

Coupe 5-1 (Bol/écuelle à panse tronconique 1)

Bol/écuelle à panse tronconique, lèvre droite, avec ou sans renflement, de section arrondie ou angulaire, et sans gorge interne.



Coupe 5-2 (Bol/écuelle à panse tronconique 2)

Bol/écuelle à panse tronconique, lèvre éversée horizontale, avec ou sans renflement, de section arrondie ou angulaire, et sans gorge interne.



Tasse

Récipient de petite taille muni d'une ou deux anses.

Lèche-frite

C'est un récipient plat, non tourné, de forme rectangulaire, avec des parois droites ou plus ou moins évasées n'excédant pas une hauteur de 5 cm.

Bassin(e)

forme identique à celle du bol, mais dont le diamètre est égal ou supérieur à 25 cm et dont les parois sont plus épaisses que celles du bol.

Bassin(e) 1

Panse globulaire à lèvre droite, épaissie, de section arrondie et sans gorge interne. Fond plat.



Bassin(e) 2

Panse globulaire à lèvre éversée montante ou horizontale, épaissie ou non, de section arrondie et sans gorge interne.



Faisselle

Récipient de forme cylindrique, muni d'un grand nombre de trous sur les parois et sur le fond.



Réseau ICÉRAMM

Information sur la Céramique Médiévale et Moderne

Répertoire des formes : Belgique Est

Faisselle 1 (Passoire)

Panse globulaire; lèvre avec une gorge interne



Terrine

Récipient plus bas que la marmite ou le poêlon, de forme cylindrique, avec des parois légèrement cintrées. La base est plate. Ce vase ne semble pas être muni d'un élément de préhension.

Vase réserve

Récipient de grande taille à parois assez épaisses, pouvant servir de récipient de stockage (proche du pot 8 mais forme ouverte).

Marmite forme ouverte

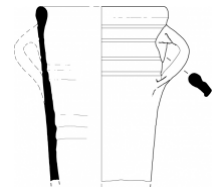
Récipient avec deux anses, qui possède une panse de forme cylindrique, avec des parois presque droites. Ce récipient s'apparente à une marmite, mais de forme ouverte.

Vase haut

Récipient dont la taille varie beaucoup, mais dont le diamètre d'embouchure est proche du diamètre maximum de la panse.

Vase haut 1

Récipient à panse tronconique, paroi épaisse et lèvre droite. Généralement muni de deux petites anses plates symétriques appliquées sur le haut de la panse.



Poêlon

Forme proche de celle du bol globulaire mais dont la lèvre est percée d'un trou permettant d'insérer un manche amovible.

Ustensiles

Couvercle

Couvercle 1 (Couvercle 1)

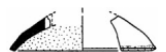
sans collerette

Couvercle 1-1 (Couvercle 1-1)

plat sans collerette

Couvercle 1-2 (Couvercle 1-2)

bombé sans collerette



Couvercle 2 (Couvercle 2)

avec collerette

Couvercle 2-1 (Couvercle 2-1)

plat avec collerette

Couvercle 2-2

bombé avec collerette



Couvre-feu

Ustensile de très grande taille, avec une paroi épaisse et des trous sur sa partie haute.



Réseau ICÉRAMM

Information sur la Céramique Médiévale et Moderne

Répertoire des formes : Belgique Est

Lampe (Lampe à suspendre)

Récipient dont le fond est conique.

