



Réseau ICÉRAMM

Information sur la Céramique Médiévale et Moderne

Répertoire des formes : Auvergne

Formes fermées

Le récipient est de forme fermée lorsque le diamètre de l'embouchure est inférieur ou égal à la hauteur générale du vase.

Pot

Récipient haut et à ouverture large. La panse est ovoïde ou globulaire, la lèvre est plus ou moins déversée.

Pot 1

Forme haute sans col, trapue, hémisphérique.

Pot 1-1

Pot sans col à lèvre verticale. La lèvre peut être creusée par une gorge interne.

Datation : 4e s., 7e-milieu 8e s.

Lieu de découverte : Pardines (Puy-de-Dôme) ; Chantelle-la-Vieille (Allier)



Pot 1-2

Pot globulaire sans col et à lèvre horizontale, dont le profil peut être rectangulaire ou plus arrondi, parfois doté d'une gorge supérieure.

Datation : fin 5e-début 7e s.

Lieu de découverte : Chantelle-la-Vieille, Molles (Allier)



Pot 1-3

Pot de taille variable sans col et à lèvre ronde. Le fond est plat.

Datation : dernier tiers 3e-début 5e s., fin 7e-milieu 8e s.

Lieu de découverte : Malinrat, Pardines, Romagnat (Puy-de-Dôme) ; Chantelle-la-Vieille, Molles (Allier)



Pot 1-4

Pot sans col à lèvre oblique ou déjetée.

Datation : dernier tiers 4e-milieu 5e s., 7e-milieu 8e s.

Lieu de découverte : Pardines (Puy-de-Dôme) ; Chantelle-la-Vieille, Molles (Allier)



Pot 2

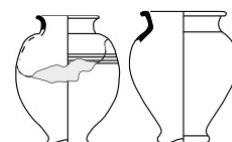
Pot doté d'un col, à panse piriforme, relativement élancé et à épaulement marqué.

Pot 2-1

Pot à panse piriforme ou allongée, à col court tronconique et petite lèvre ronde. La base, parfois peu haute, est marquée.

Datation : dernier tiers 3e-4e s., 6e s.

Lieu de découverte : Les Martres-d'Artière, Pardines, Romagnat (Puy-de-Dôme) ; Chantelle-la-Vieille, Molles (Allier)



Pot 3

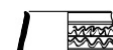
Forme haute sans col, à bord convergent.

Pot 3-1

Pot à bord convergent, probablement caréné, à lèvre à peine individualisée.

Datation : milieu 6e-début 7e s.

Lieu de découverte : Molles (Allier)



Pot 3-2

Pot verseur à bord convergent et à bec tubulaire. La lèvre est petite et ronde. La partie supérieure de la panse est rectiligne et convergente. Une anse opposée au bec tubulaire doit probablement exister.

Datation : milieu 6e-début 7e s.

Lieu de découverte : Molles (Allier)



Pot 4

Forme haute, ovoïde et dotée d'un col.



Réseau ICÉRAMM

Information sur la Céramique Médiévale et Moderne

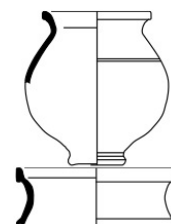
Répertoire des formes : Auvergne

Pot 4-1

Pot à bord en bandeau. Le profil du bandeau est triangulaire ou carré et son épaisseur varie ; il est parfois creusé par une gorge interne. La base peut être plus ou moins marquée.

Datation : dernier tiers 3e-milieu 8e s.

Lieu de découverte : Les Martres-d'Artière, Malinrat, Pardines, Romagnat (Puy-de-Dôme) ; Chantelle-la-Vieille, Molles (Allier)



Pot 4-2

Pot à bord en poulie ou à bandeau mouluré. Le creusement en poulie peut correspondre à une inflexion concave ou bien peut comporter plusieurs bourrelets fins (on dira bandeau mouluré).

Datation : 4e-milieu 8e s.

Lieu de découverte : Les Martres-d'Artière, Pardines, Romagnat (Puy-de-Dôme) ; Chantelle-la-Vieille, Molles (Allier)

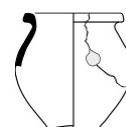


Pot 4-3

Pot à lèvre ronde, plus ou moins éversée. La base est généralement plate.

Datation : dernier tiers 3e-7e s.

Lieu de découverte : Les Martres-d'Artière, Malinrat, Pardines, Romagnat (Puy-de-Dôme) ; Chantelle-la-Vieille, Molles (Allier)

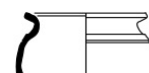


Pot 4-4

Pot à lèvre déjetée, oblique.

Datation : 4e-milieu 5e s., 7e-milieu 8e s.

Lieu de découverte : Malinrat (Puy-de-Dôme) ; Chantelle-la-Vieille (Allier)

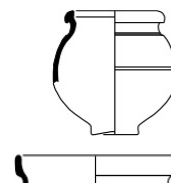


Pot 4-5

Pot à lèvre biseautée ou en amande. Le bord peut être creusé par une gorge interne.

Datation : dernier tiers 3e-6e s.

Lieu de découverte : Les Martres-d'Artière, Pardines (Puy-de-Dôme) ; Chantelle-la-Vieille (Allier)



Pot 4-6

Pot à lèvre verticale. La lèvre est peu épaisse et plus ou moins creusée par une gorge interne.

Datation : dernier tiers 3e-4e s., 7e-milieu 8e s.

Lieu de découverte : Malinrat (Puy-de-Dôme) ; Chantelle-la-Vieille (Allier)



Pot 4-7

Pot à lèvre triangulaire, parfois tombante ou déversée ; le profil de sa paroi interne peut être dans l'alignement de celui de la panse ou bien creusé par une gorge.

Datation : 6e-8A

Lieu de découverte : Chantelle-la-Vieille, Molles (Allier)

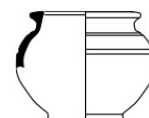


Pot 4-8

Pot ovoïde à lèvre plate creusée d'une gorge supérieure.

Datation : hors contexte

Lieu de découverte : Pardines (Puy-de-Dôme)



Pot 5

Pot doté d'un col et d'une anse. Il se distingue du pichet/cruche 2 par un module plus petit.

Pot 5-1

Pot ansé à lèvre ronde. Le fond est plat.

Datation : 4e, 6e s.

Lieu de découverte : Pardines (Puy-de-Dôme) ; Molles (Allier)





Réseau ICÉRAMM

Information sur la Céramique Médiévale et Moderne

Répertoire des formes : Auvergne

Pot 5-2

Pot ansé à bord en bandeau. Une baguette peut parcourir le col.

Datation : hors contexte

Lieu de découverte : Molles (Allier)



Pichet/Cruche

Formes hautes, fermées, dotées d'une anse et parfois d'un élément verseur. Dans l'absolu, la cruche servirait à puiser, transporter et stocker les boissons ou l'eau dans les habitations et pourrait contenir plusieurs litres. Le pichet, qualifié de « petite cruche à anse et à bec » dans le dictionnaire Larousse 2008, serait quant à lui de plus petite contenance et prendrait le relais de la cruche lors du service à table. Tous deux peuvent être munis d'un bec verseur et d'une anse.

Pichet/Cruche 1

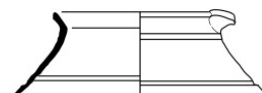
Forme haute sans col, à bec verseur et anse opposée

Pichet/Cruche 1-1

Cruche à bec pincé et à anse opposée probable. La lèvre est oblique.

Datation : milieu 6e s.-milieu 8e s.

Lieu de découverte : Chantelle-la-Vieille, Molles (Allier)



Pichet/Cruche 2

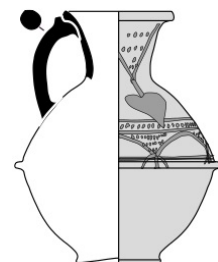
Forme dotée d'un col, d'une anse et dénuée d'élément verseur. Elle se distingue du pot 5 par de plus grandes dimensions.

Pichet/Cruche 2-1

Cruche à panse biconique. La panse est plus ou moins ovoïde et ceinte d'une collerette. Le bord est évasé, assez haut et se termine par une lèvre ronde ou à profil triangulaire. La base est marquée. L'anse est de section ronde.

Datation : 4e (?) - 5e s.

Lieu de découverte : Lezoux, Malintrat, Romagnat (Puy-de-Dôme) ; Chantelle-la-Vieille, Molles (Allier)



Pichet/Cruche 2-2

Cruche ansée à lèvre déversée et à col court et ouverture assez large. L'anse est plate, ovale ou rectangulaire.

Datation : 6B-début 7e s.

Lieu de découverte : Molles (Allier)



Pichet/Cruche 2-3

Pichet de petite taille, à une anse et à col tronconique plus ou moins haut. Le pied est individualisé, pseudo-annulaire ou plat.

Datation : dernier tiers 3e-début 5e s.

Lieu de découverte : Les Martres-d'Artière, Pardines, Romagnat (Puy-de-Dôme) ; Molles (Allier)

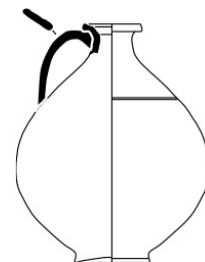


Pichet/Cruche 2-4

Récipient globulaire à col resserré (ce qui le distingue du pichet/cruche 2-3) et de grand module (ce qui le distingue des bouteilles), doté d'une anse plate ou bifide. La lèvre est anguleuse ou arrondie, plus moins déversée. Le fond est plat, surhaussé.

Datation : fin 4e-milieu 8e s.

Lieu de découverte : Lezoux (Puy-de-Dôme) ; Chantelle-la-Vieille, Molles (Allier)



Pichet/Cruche 3



Réseau ICÉRAMM

Information sur la Céramique Médiévale et Moderne

Répertoire des formes : Auvergne

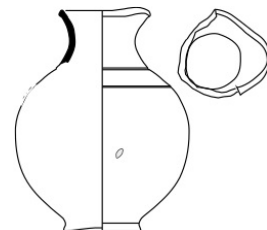
Cruche ou pichet doté d'un col à ouverture large et d'un bec verseur.

Pichet/Cruche 3-1

Cruche ou pichet à bec pincé et anse opposée, et à lèvre oblique.

Datation : 5e-milieu 8e s.

Lieu de découverte : Lezoux (Puy-de-Dôme) ; Chantelle-la-Vieille, Molles (Allier)

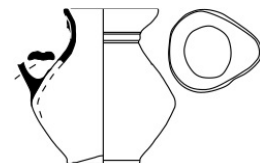


Pichet/Cruche 3-2

Cruche ou pichet à bec pincé et anse opposée, et à panse carénée.

La lèvre est oblique, le fond est plat.

Lieu de découverte : Lezoux, Pardines (Puy-de-Dôme)



Bouteille

Forme haute à ouverture étroite, généralement dotée de deux anses, parfois d'une seule, sans élément verseur.

Bouteille 1

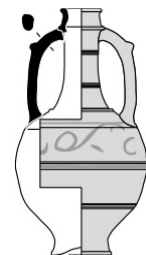
Bouteille à deux anses et à long goulot.

Bouteille 1-1

Bouteille à deux anses et goulot haut et étroit se terminant par une lèvre arrondie. La panse est globulaire, parfois cannelée. Les anses sont rondes et dotées chacune d'un ergot. Le fond est un pied balustre.

Datation : 4e-début 5e s.

Lieu de découverte : Les Martres-d'Artière, Pardines (Puy-de-Dôme)



Bouteille 2

Récipient à deux anses.

Bouteille 2-1

Bouteille à deux anses et lèvre triangulaire. La panse est globulaire, le bord évasé et les anses bifides. La base est individualisée de la panse.

Datation : dernier tiers 3e-début 5e s.

Lieu de découverte : Pardines (Puy-de-Dôme)

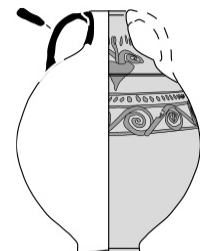


Bouteille 2-2

Bouteille ou amphorette à deux anses, col court et petite lèvre arrondie.

Datation : 5e s.

Lieu de découverte : Lezoux (Puy-de-Dôme)





Réseau ICÉRAMM

Information sur la Céramique Médiévale et Moderne

Répertoire des formes : Auvergne

Bouteille 2-3

Bouteille ou amphorette biconique à double anse bifide et bord en bandeau mouluré. Le fond est plat.

Datation : dernier tiers 3e-4e s.

Lieu de découverte : Les Martres-d'Artière, Pardines (Puy-de-Dôme)



Bouteille 3

Bouteilles ovoïdes à une anse.

Bouteille 3-1

Bouteille ansée de petit module, à lèvre biseautée. Le goulot est étroit et court. La panse est globulaire et se termine par une base légèrement marquée.

Datation : dernier tiers 3e-4e s.

Lieu de découverte : Pardines (Puy-de-Dôme)

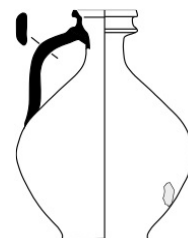


Bouteille 3-2

Bouteille à bord en bandeau. Le col est incurvé, le goulot est plus ou moins mouluré. Le fond est plat, faiblement démarqué de la panse.

Datation : dernier tiers 3e-début 5e s.

Lieu de découverte : Pardines (Puy-de-Dôme)



Bouteille 3-3

Bouteille de petite taille, à lèvre plate non individualisée et à panse basse. Le bord est légèrement évasé. Le goulot est étroit et son profil est dans la continuité de celui de la panse. Cette dernière est renflée dans sa partie basse. La base est marquée.

Datation : 4e-début 5e s.

Lieu de découverte : Pardines (Puy-de-Dôme)



Gobelet

Récipient de petite taille avec une épaisseur de paroi fine, sans élément de préhension ou verseur et avec une lèvre le plus souvent droite et en biseau.

Gobelet 1

Récipient fermé, de petite taille, sans col, à bord convergent.

Gobelet 1-1

Gobelet à bord convergent et à double carène matérialisée par des cordons horizontaux.

Datation : milieu 6e-début 7e s.

Lieu de découverte : Molles (Allier)



Gobelet 1-2

Gobelet ansé à bord convergent. La panse est ventrue, son profil se place directement dans l'alignement de l'orientation du bord. La lèvre est petite et ronde et sert d'appui à un départ d'anse.

Datation : milieu 6e-début 7e s.

Lieu de découverte : Molles (Allier)



Gobelet 2

Récipient fermé de petit module, doté d'un col et à panse basse.



Réseau ICÉRAMM

Information sur la Céramique Médiévale et Moderne

Répertoire des formes : Auvergne

Gobelet 2-1

Gobelet ansé à épaulement non marqué et panse piriforme. La lèvre est déversée et arrondie. La base est surélevée.

Datation : dernier tiers 3e-4e s.

Lieu de découverte : Pardines (Puy-de-Dôme)



Gobelet 2-2

Gobelet ansé à lèvre oblique et panse basse. L'épaulement est légèrement marqué, la panse est ovoïde. Le col est convergent, assez large. La base est marquée.

Datation : dernier tiers 3e-début 5e s.

Lieu de découverte : Pardines (Puy-de-Dôme)



Gobelet 2-3

Gobelet à panse basse et petite lèvre ronde, sans anse. L'épaulement n'est pas marqué, la panse est presque carénée. La base est surélevée.

Datation : dernier tiers 3e-4e s.

Lieu de découverte : Pardines (Puy-de-Dôme)



Gobelet 3

Gobelet à col tronconique et panse ovoïde, sans anse.

Gobelet 3-1

Gobelet à col court tronconique et panse globulaire. La base est individualisée, concave ou dotée d'un pied annulaire.

Datation : dernier tiers 3e-début 5e s.

Lieu de découverte : Les Martres-d'Artière, Pardines (Puy-de-Dôme)



Gobelet 3-2

Gobelet à col haut tronconique. La lèvre est ronde, parfois à méplat. La panse, globulaire, peut être rythmée de dépressions rondes ou ovales.

Datation : dernier tiers 3e-début 5e s.

Lieu de découverte : Les Martres-d'Artière, Pardines (Puy-de-Dôme)



Gobelet 4

Gobelet à bord divergent

Gobelet 4-1

Gobelet caréné à bord divergent. Le passage entre le bord et la panse globulaire est fortement coudé.

Datation : milieu 6e-début 7e s.

Lieu de découverte : Molles (Allier)



Tonnelet

Récipient en forme de tonneau, avec un goulot et une anse sur la partie supérieure.

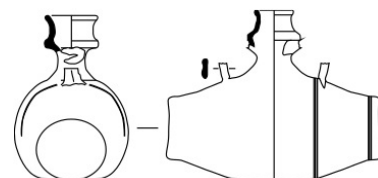
Tonnelet 1

tonnelet à goulot et deux anses.

Datation : dernier 3e-4e s.

Lieu de découverte : Pardines (Puy-de-Dôme)

Département : 63



Vase miniature

Vases miniatures



Réseau ICÉRAMM

Information sur la Céramique Médiévale et Moderne

Répertoire des formes : Auvergne



Vase miniature 1 (Miniature 1)

Amphorette miniature. La lèvre est triangulaire, le col étroit et la panse à carène basse.

Datation : dernier 3e-4e s.

Lieu de découverte : Pardines (Puy-de-Dôme)

Département : 63

Formes ouvertes

Le récipient est de forme ouverte lorsque le diamètre d'embouchure est supérieur à la hauteur générale du vase.

Plat

Récipients peu profonds aux parois évasées ou galbées, dotés ou non d'un marli. Certains exemplaires sont dotés de trois pieds ou d'un manche ou ont une panse carénée.

Plat 1

Plat caréné

Plat 1-1

Plat ou jatte caréné à bord évasé. La lèvre est peu marquée ou en bourrelet. La carène de la panse est anguleuse ou marquée par un petit bourrelet.

Datation : fin 7e-8A

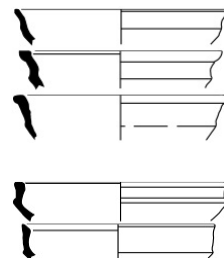
Lieu de découverte : Chantelle-la-Vieille (Allier)

Plat 1-2

Plat ou jatte caréné à bord droit. La lèvre est généralement individualisée. La carène est anguleuse ou en bourrelet.

Datation : 6e, 7e s.

Lieu de découverte : Chantelle-la-Vieille, Molles (Allier)



Plat 2

Plat à lèvre simple

Plat 2-1

Plat à lèvre saillante ou biseautée. Le fond est plat.

Datation : dernier tiers 4e-6e s., 7e s.

Lieu de découverte : Chantelle-la-Vieille, Molles (Allier)

Plat 2-2

Plat creux sans lèvre individualisée. Les parois sont rectilignes et plus ou moins évasées. Le fond est plat ou légèrement convexe.

Datation : fin 3e-4e s., 6e s.

Lieu de découverte : Pardines, Malintrat (Puy-de-Dôme), Molles (Allier)

Plat 2-3

Plat emmanché à parois rectilignes et à fond plat.

Datation : fin 3e-4e s.

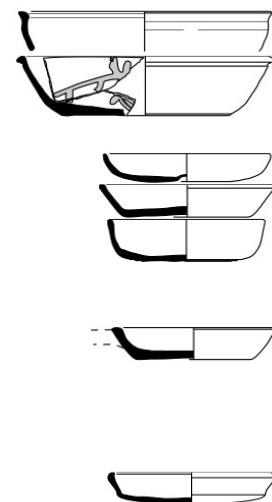
Lieu de découverte : Pardines (Puy-de-Dôme)

Plat 2-4

Plat à lèvre ronde ou biseautée et à fond convexe introduit par un ressaut.

Datation : fin 3e-4e s.

Lieu de découverte : Pardines, Les Martres-d'Artière (Puy-de-Dôme)



Plat 3

Plat à marli



Réseau ICÉRAMM

Information sur la Céramique Médiévale et Moderne

Répertoire des formes : Auvergne

Plat 3-1

Plat à marli oblique ou horizontal. Le marli peut être doté d'une gorge supérieure et parfois inférieure.

Le fond est plat. Le diamètre est variable.

Datation : fin 3e-4e s., 2ème tiers 5e-début 7e s.

Lieu de découverte : Malintrat (Puy-de-Dôme) ; Molles (Allier)



Plat 4

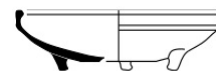
Plat tripode

Plat 4-1

Plat tripode à bord incliné vers l'intérieur. La lèvre est en bourrelet, la panse est ceinte d'un cordon peu épais, le fond est doté de trois podes en forme de petit tenon.

Datation : fin 3e-4e s.

Lieu de découverte : Pardines (Puy-de-Dôme)

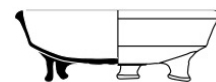


Plat 4-2

Plat tripode à bord évasé et lèvre biseautée ou triangulaire. Le bas de la panse est marqué d'un ressaut. Les podes peuvent être creux ou en forme de tenon.

Datation : fin 3e-début 5e s.

Lieu de découverte : Pardines, Les Martres-d'Artière, Romagnat (Puy-de-Dôme)



Coupe (Coupe/Jatte/Bol)

Coupes, jattes et bols ont été associés ici, ces dénominations étant indifféremment employées pour l'une ou l'autre des formes qui suivent en fonction des régions et des traditions d'étude.

Récipients généralement de petite taille, hémisphériques et profonds, pouvant être carénés. Leur diamètre à l'ouverture est fréquemment le double de leur hauteur. La base est le plus souvent marquée, plus rarement plate. Par commodité, on utilisera le terme de coupe uniquement, mais leur fonction peut correspondre à celle des coupes, des bols ou des jattes selon les formes.

Coupe 1

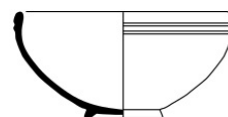
Coupe et jatte hémisphérique à base simple.

Coupe 1-1

Coupe à lèvre moulurée ou soulignée d'un sillon, non débordante, plus ou moins rentrante. Le pied est annulaire.

Datation : fin 3e-6e s., 7e s. (résiduelle ?)

Lieu de découverte : Chantelle-la-Vieille, Molles (Allier)



Coupe 1-2

Coupe à lèvre ronde ou ourlée. La panse peut être globulaire.

Datation : fin 3e-6e s., 7e s. (résiduelle ?)

Lieu de découverte : Romagnat (Puy-de-Dôme) ; Chantelle-la-Vieille, Molles (Allier)



Coupe 1-3

Coupe à lèvre non façonnée, le bord est évasé ou droit.

Datation : 4e-7e s.

Lieu de découverte : Malintrat, Romagnat (Puy-de-Dôme) ; Chantelle-la-Vieille, Molles (Allier)



Coupe 2

Coupes hémisphériques à marli.

Coupe 2-1

Coupe à marli bombé.

Datation : milieu 6e-début 7e s.

Lieu de découverte : Molles (Allier)





Réseau ICÉRAMM

Information sur la Céramique Médiévale et Moderne

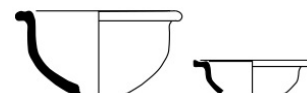
Répertoire des formes : Auvergne

Coupe 2-2

Coupe à marli horizontal. Le marli est parfois creusé d'une gorge supérieure. La panse est globulaire ou renflée.

Datation : fin 3e-4e s., fin 5e-début 7e s.

Lieu de découverte : Les Martres-d'Artière (Puy-de-Dôme) ; Molles (Allier)



Coupe 3

Récipient à collerette placée à mi-panse.

Coupe 3-1

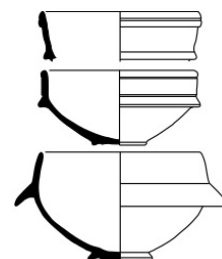
Coupe ou jatte à collerette et à fond annulaire.

La lèvre est généralement individualisée, ronde, ourlée ou soulignée d'une rainure. La carène de la panse est plus ou moins franche et matérialisée par une collerette plus ou moins débordante. Le diamètre à l'ouverture équivaut généralement au double de la hauteur.

Datation : fin 3e-7e s.

Lieu de découverte : Les Martres-d'Artière, Malinrat, Pardines, Romagnat (Puy-de-Dôme) ;

Chantelle-la-Vieille, Molles (Allier)

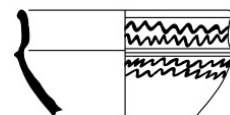


Coupe 3-2

Coupe ou jatte à collerette et bandeau convexe.

Datation : 4d-début 5e s., milieu 6e-début 8e s.

Lieu de découverte : Chantelle-la-Vieille, Molles (Allier)



Coupe 4

Récipient caréné sans collerette.

Coupe 4-1

Coupe ou jatte carénée à bandeau débordant. La lèvre est éversée, la base est annulaire ou pseudo-annulaire.

Datation : dernier tiers 3e-début 7e s.

Lieu de découverte : Les Martres-d'Artière, Malinrat, Pardines, Romagnat (Puy-de-Dôme) ; Chantelle-la-Vieille, Molles (Allier)

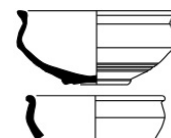


Coupe 4-2

Coupe ou jatte à carène anguleuse et à lèvre saillante. Le fond est annulaire ou pseudo-annulaire.

Datation : fin 3e-4e s., dernier tiers 5e-7e s.

Lieu de découverte : Les Martres-d'Artière, Pardines (Puy-de-Dôme) ; Chantelle-la-Vieille, Molles (Allier)



Coupe 4-3

Coupe à col et à panse renflée en partie basse. La lèvre est ronde ou ourlée, la paroi de la panse est droite en partie haute et renflée en partie basse. Le pied est annulaire.

Datation : 4e-début 5e s.

Lieu de découverte : Pardines, Romagnat (Puy-de-Dôme)



Coupe 4-4

Bol sans lèvre façonnée et à carène anguleuse. Le bord est évasé, voire infléchi, la lèvre n'est pas façonnée.

Datation : 4e-début 5e s.

Lieu de découverte : Pardines (Puy-de-Dôme)



Coupe 4-5

Coupe ou jatte à carène placée très haut. Le bord est infléchi, la carène est anguleuse et la lèvre déjetée.

Datation : 4e-début 5e s.

Lieu de découverte : Pardines (Puy-de-Dôme)



Mortier

Récipients à bord à collerette, doté d'un élément verseur aménagé sur le bord et/ou d'une râpe interne.



Réseau ICÉRAMM

Information sur la Céramique Médiévale et Moderne

Répertoire des formes : Auvergne

Mortier 1

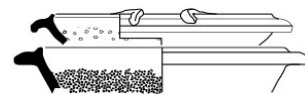
Mortier

Mortier 1-1

Récipient à petite lèvre soulignée d'une collerette plus ou moins épaisse et à fond plat ou annulaire. Le même profil mais dénué d'élément verseur et de râpe interne existe au sein des marmites (marmite 1-1). En cas de trop grande fragmentation et d'impossibilité de discriminer la forme du tesson, on indiquera marmite/mortier 1-1.

Datation : dernier tiers 3e-7e s.

Lieu de découverte : Malintrat, Romagnat (Puy-de-Dôme) ; Chantelle-la-Vieille, Molles (Allier)



Mortier 1-2

Mortier à collerette biseautée ou tronquée. La lèvre n'est pas ou très peu façonnée.

Datation : 4e-6e s., 7e s. (résiduel ?)

Lieu de découverte : Chantelle-la-Vieille, Molles (Allier)

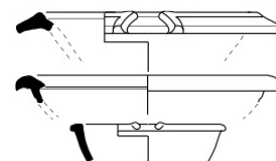


Mortier 1-3

Récipient à lèvre peu développée, rentrante, et à collerette dans le prolongement de la lèvre.

Datation : 5e s., fin 7e-milieu 8e s. (résiduel ?)

Lieu de découverte : Romagnat (Puy-de-Dôme) ; Chantelle-la-Vieille, Molles (Allier)



Marmite

Récipients hémisphériques, profonds, généralement tripodes ou à fond plat.

Marmite 1

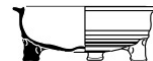
Récipient à collerette haute.

Marmite 1-1

Marmite tripode à lèvre à collerette. Les parois sont verticales et rectilignes. Les podes sont creux. Le profil du bord se retrouve sur le mortier 1-1, mais le fond est alors plat et le récipient est pourvu d'un élément verseur et/ou d'une râpe interne.

Datation : fin 3e-début 5e s.

Lieu de découverte : Pardines, Romagnat (Puy-de-Dôme) ; Chantelle-la-Vieille (Allier)

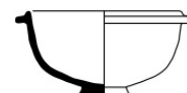


Marmite 1-2

Marmite ou jatte à petite lèvre soulignée d'une collerette plus ou moins épaisse et à fond annulaire.

Datation : fin 3e-début 5e s.

Lieu de découverte : Les Martres-d'Artière, Romagnat (Puy-de-Dôme)

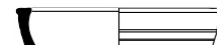


Marmite 1-3

Récipient dont la collerette se distingue peu de la lèvre, peu façonnée et légèrement rentrante. Le fond est inconnu mais probablement plat.

Datation : hors contexte

Lieu de découverte : Molles (Allier)



Marmite 2

Récipient tripode caréné.

Marmite 2-1

Marmite tripode à collerette, bord droit et lèvre ronde.

Datation : 4e s.

Lieu de découverte : Pardines (Puy-de-Dôme)





Réseau ICÉRAMM

Information sur la Céramique Médiévale et Moderne

Répertoire des formes : Auvergne

Marmite 2-2

Marmite ou jatte tripode à panse convexe et bandeau. Le bord est rentrant, sans lèvre façonnée et forme un large bandeau en léger surplomb de la panse. Le fond est plat et agrémenté de trois podes en forme de tenons.

Datation : dernier tiers 3e-4e s.

Lieu de découverte : Pardines (Puy-de-Dôme)



Marmite 3

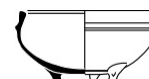
Récipient tripode à panse convexe non carénée.

Marmite 3-1

Marmite tripode à panse convexe et bord rentrant. La lèvre n'est pas façonnée. Une petite collerette est placée sur le haut de la panse, sous le bord, mais n'entraîne pas de rupture dans le profil de la panse. Les trois podes sont en forme de petits tenons.

Datation : dernier tiers 3e-4e s.

Lieu de découverte : Pardines (Puy-de-Dôme)



Marmite 3-2

Marmite tripode à panse convexe et à marli oblique ou horizontal.

Datation : dernier tiers 3e-4e s.

Lieu de découverte : Les Martres-d'Artière, Pardines (Puy-de-Dôme) ; Molles (Allier)



Marmite 3-3

Marmite ou jatte ovoïde tripode à bord rentrant. La lèvre n'est pas façonnée. Le fond est plat et agrémenté de trois podes en forme de tenons.

Datation : dernier tiers 3e-4e s.

Lieu de découverte : Pardines (Puy-de-Dôme)



Marmite 4

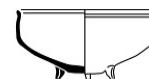
Récipient tripode à panse hémisphérique et bord droit.

Marmite 4-1

Marmite ou jatte tripode à bord droit et lèvre façonnée, ronde, parfois soulignée d'un sillon. Les pieds sont en forme de trois petits tenons.

Datation : dernier tiers 3e-4e s.

Lieu de découverte : Les Martres-d'Artière (Puy-de-Dôme)



Marmite 4-2

Marmite tripode à bord droit sans lèvre façonnée et à gorge supérieure. Les pieds sont en forme de trois petits tenons.

Datation : dernier tiers 3e-4e s.

Lieu de découverte : Pardines (Puy-de-Dôme)



Ustensiles

Couvercle

Couvercle 1

Couvercle conique à bord droit.

Couvercle 1-1

Couvercle bombé à lèvre ronde ou biseautée.

Datation : fin 3e-début 7e s.

Lieu de découverte : Malinrat, Romagnat (Puy-de-Dôme) ; Chantelle-la-Vieille, Molles (Allier)



Couvercle 2

Couvercle conique à bord en bandeau



Réseau ICÉRAMM

Information sur la Céramique Médiévale et Moderne

Répertoire des formes : Auvergne

Couvercle 2-1

Couvercle conique à lèvre en bandeau surélevé.

Datation : milieu 4e-5e s.

Lieu de découverte : Chantelle-la-Vieille (Allier)



Couvercle 2-2

Couvercle conique à bandeau creusé en poulie.

Datation : milieu 4e-5e s.

Lieu de découverte : Chantelle-la-Vieille (Allier)

