



## **Réseau ICÉRAMM**

Information sur la Céramique Médiévale et Moderne

Répertoire des formes : Bourgogne

# **Répertoire des formes**

## **Bourgogne**

Contribution : cammeuni



# Réseau ICÉRAMM

Information sur la Céramique Médiévale et Moderne

Répertoire des formes : Bourgogne

## Formes fermées

Le récipient est de forme fermée lorsque le diamètre de l'embouchure est inférieur ou égal à la hauteur générale du vase.

### Albarello

Récipient de forme haute à parois cylindriques généralement concaves destinées à faciliter la préhension.

#### Albarello 1

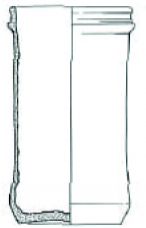
Récipient cylindrique muni d'une lèvre dans le prolongement de la panse et d'un fond plat.

##### Albarello 1-1

Récipient cylindrique aux parois verticales, muni d'une lèvre en bandeau vertical.

Datation : 1<sup>e</sup> moitié XVII<sup>e</sup>

Lieu de découverte : Chalon-sur-Saône, couvent des Visitandines

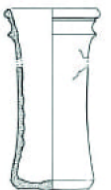


##### Albarello 1-2

Récipient cylindrique aux parois concaves, muni d'une lèvre en bandeau éversé.

Datation : 1<sup>e</sup> moitié XVII<sup>e</sup>

Lieu de découverte : Chalon-sur-Saône, couvent des Visitandines



## Bouteille

Récipient de forme haute dont l'embouchure correspond à un goulot.

#### Bouteille 1

Récipient plus ou moins trapu, avec ou sans moyens de préhension et muni d'un large goulot.

##### Bouteille 1-1

Récipient globulaire muni d'un goulot tronconique et d'un fond plat aussi large que le maximum de panse.

Datation : XVI<sup>e</sup>

Lieu de découverte : Cluny, abbaye, Grande Cour Intérieure



#### Bouteille 2

Récipient plus ou moins trapu, muni de deux anses latérales horizontales. Il est aussi appelé « bonbonne ».



# Réseau ICÉRAMM

Information sur la Céramique Médiévale et Moderne

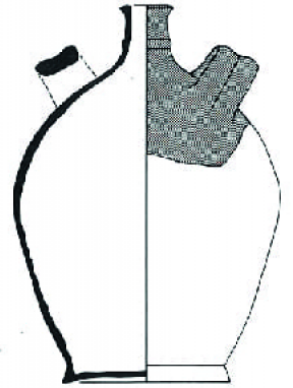
Répertoire des formes : Bourgogne

## Bouteille 2-1

Récipient globulaire muni d'un goulot étroit et d'un fond plat ou débordant.

Datation : Fin XVIIIe

Lieu de découverte : Decize, Groupe scolaire Monnot



## Coquemar

Récipient de taille petite à moyenne, destiné à chauffer et/ou à conserver, dont la caractéristique principale est de ne posséder qu'une seule anse.

### Coquemar 1

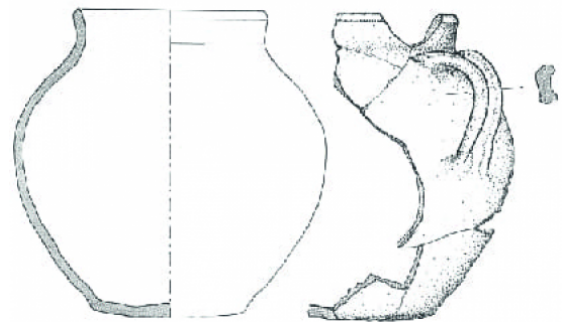
Récipient de forme variée, muni d'une anse latérale courte et d'un fond étroit.

#### Coquemar 1-1

Récipient ovoïde muni d'une lèvre simple ou légèrement évasée. L'anse peut être bifide.

Datation : XVIe

Lieu de découverte : Cluny, abbaye, Grande Cour Intérieure

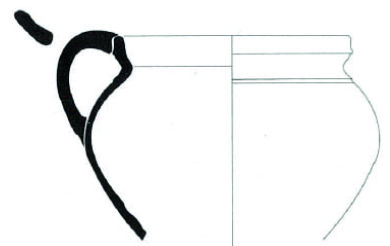


#### Coquemar 1-2

Récipient à panse élargie, muni d'une lèvre en bandeau court à laquelle se rattache l'anse.

Datation : Début XVIe

Lieu de découverte : Auxerre, place des Véens



### Coquemar 2

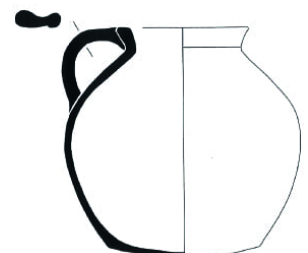
Récipient globulaire, muni d'une anse latérale courte et d'une embouchure étroite.

#### Coquemar 2-1

Récipient globulaire, muni d'une lèvre à méplat à laquelle se rattache l'anse et d'un fond bombé.

Datation : XVIe - XVIIe

Lieu de découverte : Chalon-sur-Saône, Hôtel de Ville





# Réseau ICÉRAMM

Information sur la Céramique Médiévale et Moderne

Répertoire des formes : Bourgogne

## Coquemar 3

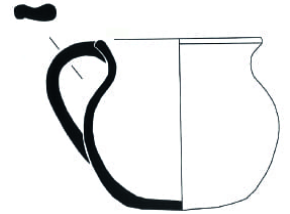
Récipient de forme variée, muni d'une anse généralement élancée. Le diamètre d'embouchure est proche de celui du fond, qui peut être de tout type (lenticulaire, bombé, plat ou base débordante) sauf mentionné.

### Coquemar 3-1

Récipient globulaire ou à panse élargie, muni d'une lèvre évasée.

Datation : XVIe - XVIIe

Lieu de découverte : Chalon-sur-Saône, Hôtel de Ville



### Coquemar 3-2

Récipient globulaire ou à panse élargie, muni d'une lèvre triangulaire. La liaison entre le col et la panse est souvent marquée d'un ressaut.

Datation : XVIe - XVIIe

Lieu de découverte : Chalon-sur-Saône, Hôtel de Ville

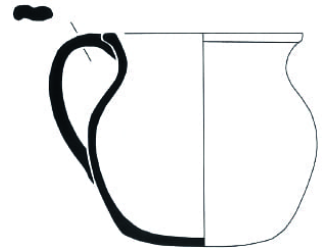


### Coquemar 3-3

Récipient globulaire ou à panse élargie, muni d'une lèvre à méplat saillante.

Datation : XVIe - XVIIe

Lieu de découverte : Chalon-sur-Saône, Hôtel de Ville



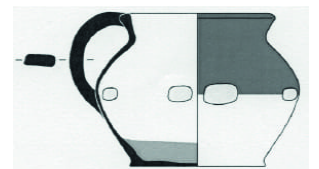
### Coquemar 3-4

Récipient à panse élargie, muni d'un col cintré et d'une lèvre parfois biseautée.

\*Les trous de perforations sont dus à sa réutilisation en contexte funéraire.

Datation : XIVe – 1e moitié XVe

Lieu de découverte : Sens, rue Victor Guichard

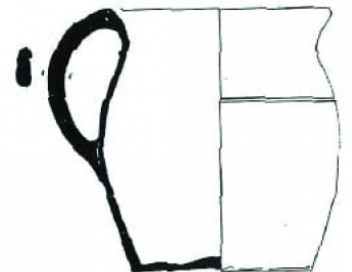


### Coquemar 3-5

Récipient ovoïde, muni d'une lèvre évasée et d'un fond plat à ombilic interne.

Datation : Fin XVIe

Lieu de découverte : Sevrey, Port Guillot



## Coquemar 4

Récipient globulaire ou à panse élargie, à large embouchure et muni d'une anse élancée.



# Réseau ICÉRAMM

Information sur la Céramique Médiévale et Moderne

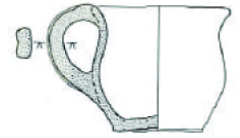
Répertoire des formes : Bourgogne

## Coquemar 4-1

Récipient globulaire, muni d'une lèvre évasée et d'une base débordante.

Datation : 1<sup>e</sup> moitié XVII<sup>e</sup>

Lieu de découverte : Chalon-sur-Saône, couvent des Visitandines



## Coquemar 4-2

Récipient à panse élargie, muni d'une lèvre curviligne et d'une base débordante.

Datation : Fin XVII<sup>e</sup>

Lieu de découverte : Decize, Groupe scolaire Monnot



## Coquemar 4-3

Récipient trapu, muni d'une lèvre éversée et d'une base débordante.

Datation : 2<sup>nd</sup> moitié XVII<sup>e</sup> - Début XVIII<sup>e</sup>

Lieu de découverte : Dijon, rue Berlier



## Coquemar 5

Récipient globulaire, à col cintré auquel se rattache l'anse élancée.

### Coquemar 5-1

Récipient à maximum de panse bas, muni d'une lèvre arrondie. Le type de fond reste hypothétique car aucune forme de ce type n'a été mis au jour actuellement.

Datation : 2<sup>nd</sup> moitié XIV<sup>e</sup>

Lieu de découverte : Saint-Martin-du-Mont, Les Bordes – Bois de Cestres



## Coquemar 6

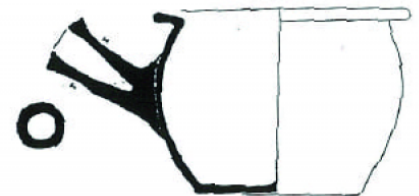
Récipient globulaire, dont la caractéristique principale est de posséder un manche tubulaire. Il est aussi appelé « pot à cuire ».

### Coquemar 6-1

Récipient globulaire, muni d'une lèvre éversée et d'un fond plat.

Datation : Fin XVI<sup>e</sup>

Lieu de découverte : Sevrey, Port Guillot



## Coquemar 7

Récipient de forme générale variée, avec moyens de préhension et muni d'un fond tripode. Il est aussi appelé « pot à cuire ».



# Réseau ICÉRAMM

Information sur la Céramique Médiévale et Moderne

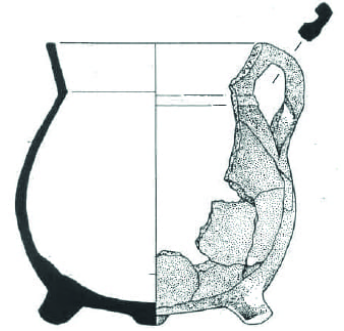
Répertoire des formes : Bourgogne

## Coquemar 7-1

Récipient à maximum de panse bas, muni d'une lèvre développée à laquelle se rattache l'anse courte.

Datation : XVIe

Lieu de découverte : Autun, cloître Saint-Nazaire

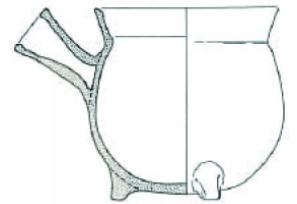


## Coquemar 7-2

Récipient globulaire, muni d'une lèvre développée et d'un manche tubulaire.

Datation : 2nd moitié XVIIe-XVIIIe

Lieu de découverte : Chalon-sur-Saône, couvent des Visitandines

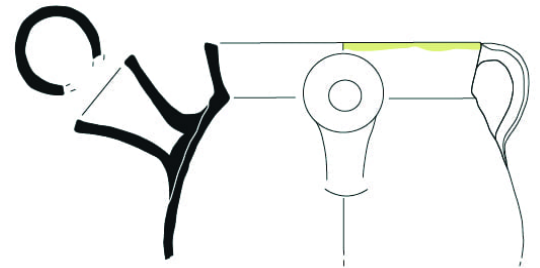


## Coquemar 7-3

Récipient à maximum de panse bas muni à la fois d'une anse courte rattachée à la lèvre et d'un manche tubulaire.

Datation : Fin XVIIe – XVIIIe

Lieu de découverte : Dijon, rue Berlier

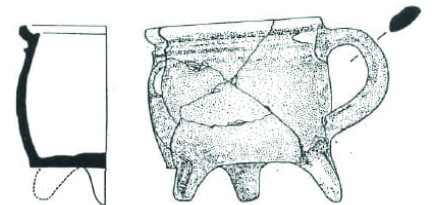


## Coquemar 7-4

Récipient de forme basse, muni d'une lèvre à gorge interne et d'une anse latérale.

Datation : XVIe

Lieu de découverte : Autun, cloître Saint-Nazaire



## Cruche

Récipient à liquides qui se distingue du pichet par une panse large, un col le plus souvent peu développé, une à trois anses, et un bec tubulaire, pincé ou ponté. Sa contenance est en général plus importante que celle du pichet, sauf pour les formes ostentatoires très décorées.

### Cruche 1

Récipient globulaire, muni d'un bec tubulaire tangent à la lèvre et d'une anse opposée au bec.



# Réseau ICÉRAMM

Information sur la Céramique Médiévale et Moderne

Répertoire des formes : Bourgogne

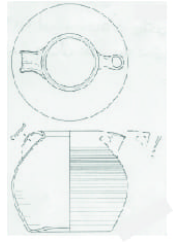
## Cruche 1-1

Récipient globulaire ou à panse élargie, sans col, muni d'une lèvre évasée à gorge interne. Le fond peut être de tout type (lenticulaire, bombé ou plat).

\*L'exemplaire illustré est un raté de cuisson.

Datation : XIIIe-XIVe

Lieu de découverte : Sevrey, rue Augustin Champion

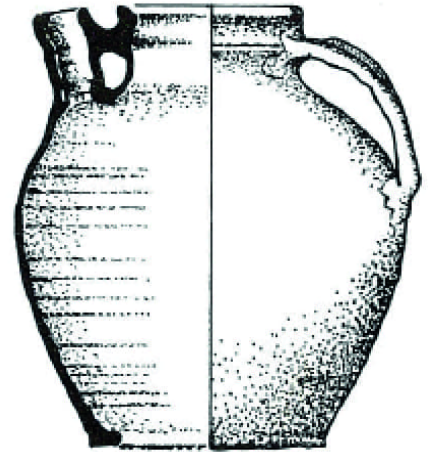


## Cruche 1-2

Récipient globulaire à col plus ou moins long, muni d'une lèvre en bandeau. Le fond peut être de tout type (lenticulaire, bombé ou plat).

Datation : XIVe-XVe

Lieu de découverte : Tracy sur Loire, atelier des « Poteries »

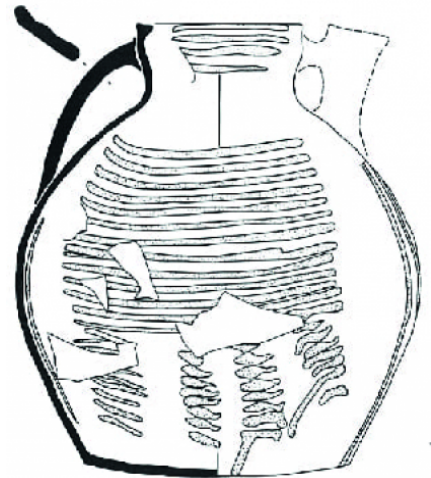


## Cruche 1-3

Récipient à panse élargie et col concave, muni d'une lèvre rentrante et d'un fond lenticulaire à bombé.

Datation : 2nd moitié XIIIe

Lieu de découverte : Decize, Groupe scolaire Monnot

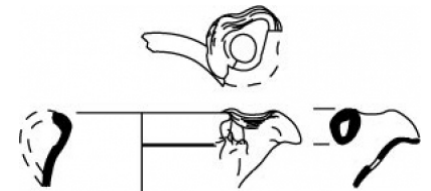


## Cruche 1-4 (Cruche 1-3, cruche 1c Centre-Ouest)

Récipient globulaire dont la caractéristique principale est d'être muni d'un bec tubulaire tréflé.

Datation : 8e - 9e s.

Lieu de découverte : Tours (37)



## Cruche 2

Récipient de forme générale variée, muni d'un bec tubulaire sur le haut de l'épaule, détaché de la lèvre, et de deux anses latérales.



## Réseau ICÉRAMM

Information sur la Céramique Médiévale et Moderne

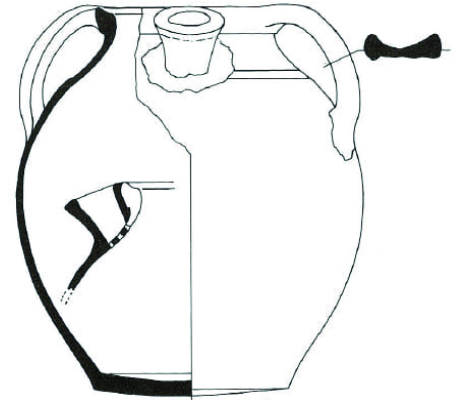
Répertoire des formes : Bourgogne

### Cruche 2-1

Récipient globulaire, muni de deux anses latérales pleines et d'un fond lenticulaire.

Datation : XIVe

Lieu de découverte : Saint-Julien-du-Sault, atelier de céramiques médiéval



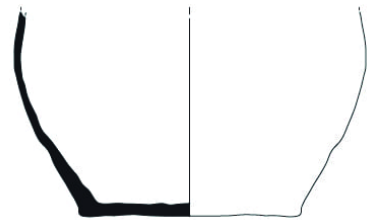
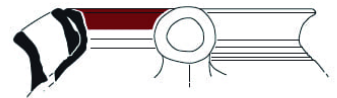
### Cruche 2-2

Récipient globulaire à col cintré, muni d'une base débordante.

L'existence d'anses latérales reste hypothétique car aucune forme complète de ce type n'a été mis au jour actuellement.

Datation : Fin XIIIe - Début XIVe

Lieu de découverte : Ahuy, Devant la Ferme



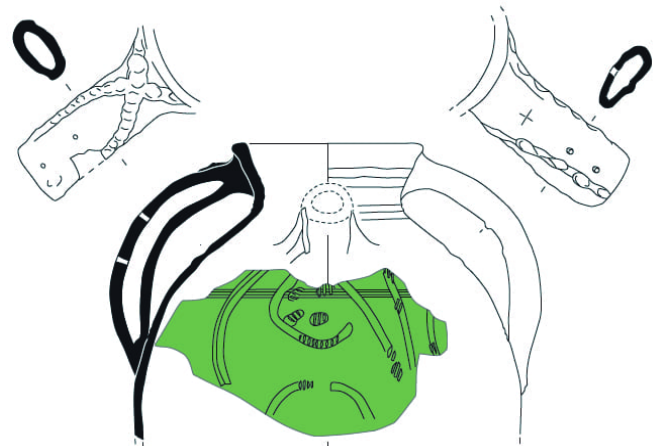
### Cruche 2-3

Récipient globulaire embouchure étroite, muni de deux anses latérales creuses.

Le type de fond reste hypothétique car aucune forme complète de ce type n'a été mis au jour.

Datation : Fin XIIIe - Début XIVe

Lieu de découverte : Ahuy, Devant la Ferme

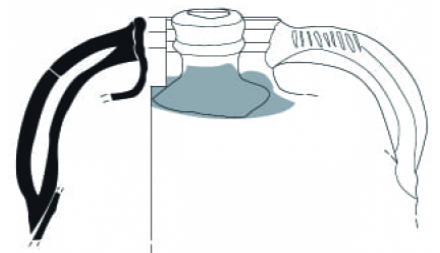


### Cruche 2-4

Récipient avec les mêmes caractéristiques générales que la cruche 2-3 mais de forme cylindrique.

Datation : XIVe

Lieu de découverte : Saint-Martin-du-Mont, Les Bordes - Bois de Cestres







# Réseau ICÉRAMM

Information sur la Céramique Médiévale et Moderne

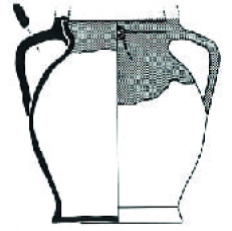
Répertoire des formes : Bourgogne

## Cruche 2-5

Réceptacle globulaire, muni à la fois de deux anses latérales et d'une anse-panier.  
Le fond est plat ou à base débordante.

Datation : Fin XVIIe

Lieu de découverte : Decize, Groupe scolaire Monnot



## Cruche 3

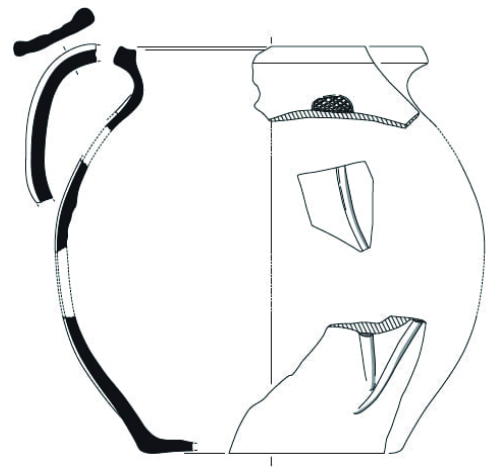
Réceptacle globulaire, muni d'une seule anse latérale opposé au bec tubulaire.

### Cruche 3-1

Réceptacle globulaire à petit col, muni d'une lèvre à rectangulaire et d'une base débordante. L'existence d'un bec tubulaire est assurée par analogie avec de nombreux autres fragments.

Datation : Fin XIIIe – Début XIVe

Lieu de découverte : Saint-Martin-du-Mont, Cestres - La Vie aux Maires



## Cruche 4 (3 Centre-Ouest)

Réceptacle globulaire ou à panse élargie, muni d'un bec ponté et d'une anse à l'opposé du bec ou de deux anses latérales.

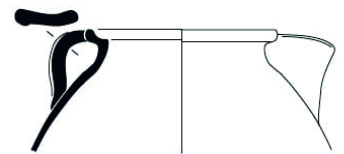
### Cruche 4-1 (Cruche 3-3, cruche 3c Centre-Ouest)

Réceptacle globulaire avec ou sans col, muni d'une lèvre évasée à gorge interne plus ou moins prononcée.

Les fonds associés sont lenticulaires ou bombés.

Datation : Xe - XIIe

Lieu de découverte : Tournus, ancienne abbaye Saint-Philibert

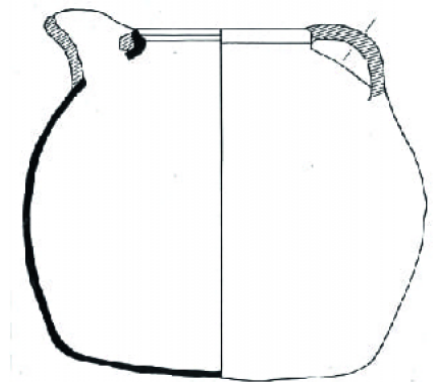


### Cruche 4-2

Réceptacle présentant les mêmes caractéristiques principales que la cruche 4-1 mais dont le diamètre du fond est proche de celui du maximum de panse.

Datation : XIIIe - XIVe

Lieu de découverte : Marly-sur-Arroux, château de Montchatel





# Réseau ICÉRAMM

Information sur la Céramique Médiévale et Moderne

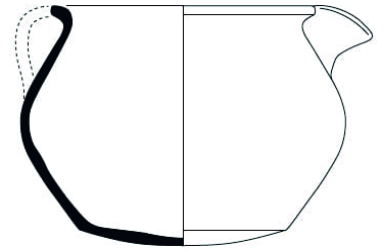
Répertoire des formes : Bourgogne

## Cruche 4-3

Récipient à panse élargie, sans col, muni d'une lèvre évasée sans gorge interne et d'un fond bombé.

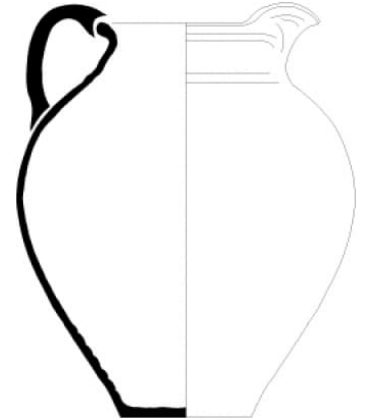
Datation : XIe - XIIe

Lieu de découverte : Tournus, ancienne abbaye Saint-Philibert



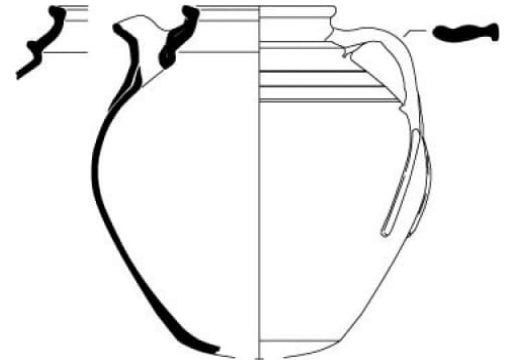
## Cruche 4-4 (Cruche 3-1, cruche 3a Centre-Ouest)

Récipient globulaire avec un col court et une embouchure étroite, muni d'une lèvre déjetée.



## Cruche 4-5 (Cruche 3-2, cruche 3b Centre-Ouest)

Récipient muni d'une collerette avec une anse verticale opposée au bec.



## Cruche 5

Récipient globulaire, muni d'un col semblable à un goulot. Il est aussi appelé

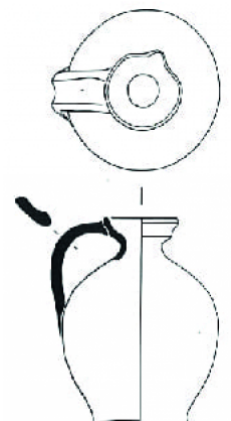
« cruchon ».

### Cruche 5-1

Récipient globulaire, muni d'un goulot agrémenté d'un bec pincé, et d'une base débordante.

Datation : Fin XVIIe

Lieu de découverte : Decize, Groupe scolaire Monnot





# Réseau ICÉRAMM

Information sur la Céramique Médiévale et Moderne

Répertoire des formes : Bourgogne

## Gobelet

Récipient de forme haute, généralement de petite taille et destiné à la consommation de boissons.

### Gobelet 1

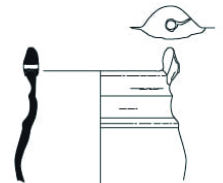
Récipient de forme diverse, muni de moyens de suspension.

#### Gobelet 1-1

Récipient à maximum de panse bas, muni de deux anses sommitales perforées se rattachant à la lèvre.

Datation : XIVe – XVIe

Lieu de découverte : Sevrey, rue Georges Brusson



## Gourde

Récipient généralement de petite taille, dont l'embouchure correspond à un goulot et non systématiquement muni d'une base.

### Gourde 1

Récipient muni d'un goulot étroit, sans moyens de préhension. La forme générale reste hypothétique car aucune forme complète de ce type n'a été mis au jour actuellement.

#### Gourde 1-1

Récipient ovoïde, muni d'un goulot étroit.

Datation : XIVe

Lieu de découverte : Saint-Martin-du-Mont, Cestres - La Vie aux Maires



### Gourde 2 (Gourde 5 Centre-Ouest)

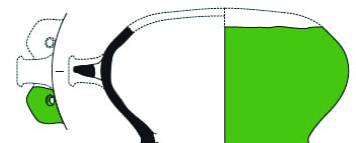
Récipient à base aplatie, muni d'un goulot étroit et d'une deux anses attenantes.

#### Gourde 2-1

Récipient ovoïde, muni de deux anses coudées perforées attenantes au goulot.

Datation : XVIe

Lieu de découverte : Dijon, place de la République



## Marmite

Récipient de taille variable, avec ou sans col, dont la caractéristique principale est de posséder deux anses opposées le plus souvent rattachées à la lèvre.

### Marmite 1

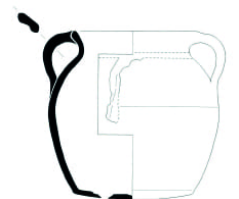
Récipient globulaire ou à panse élargie, muni d'anses latérales courtes se rattachant à la lèvre. La panse peut être agrémentée de bandes rapportées, parfois digitées.

#### Marmite 1-1

Récipient globulaire, à petit col et muni d'une lèvre évasée. Le fond peut être de tout type (lenticulaire, bombé ou plat).

Datation : XVIe - XVIIe

Lieu de découverte : Crissey, Rue principale





# Réseau ICÉRAMM

Information sur la Céramique Médiévale et Moderne

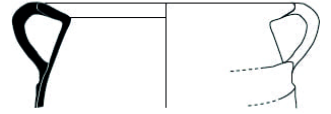
Répertoire des formes : Bourgogne

## Marmite 1-2

Récipient globulaire, sans col, muni d'une large lèvre évasée. Le type de fond reste hypothétique car aucune forme complète de ce type n'a été mis au jour actuellement.

Datation : 1er quart XV<sup>e</sup>

Lieu de découverte : Autun, rues Saint-Antoine et Lauchien le Boucher



## Marmite 2

Récipient globulaire ou à panse élargie, muni d'anses élancées se rattachant à la lèvre.

La panse peut comporter des séries de cannelures. Le type de fond reste hypothétique car aucune forme complète de ce type n'a été mise au jour actuellement.

### Marmite 2-1

Récipient à panse élargie, à col cintré et muni d'une lèvre triangulaire ou à méplat.

Datation : 2<sup>nd</sup> moitié XIII<sup>e</sup> - Début XV<sup>e</sup>

Lieu de découverte : Cluny, Maison des Dragons

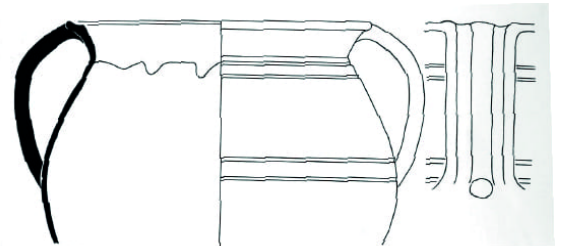


### Marmite 2-2

Récipient globulaire ou à panse élargie, à col cintré et muni d'une lèvre à in flexion, voire d'une gorge interne.

Datation : 1<sup>e</sup> moitié du XVI<sup>e</sup>

Lieu de découverte : Mâcon, Couvent de la Visitation



### Marmite 2-3

Récipient globulaire ou à panse élargie, à col vertical et muni d'une lèvre à méplat saillante.

Datation : 2<sup>nd</sup> moitié XIII<sup>e</sup> - Début XV<sup>e</sup>

Lieu de découverte : Cluny, Maison des Dragons



## Marmite 3

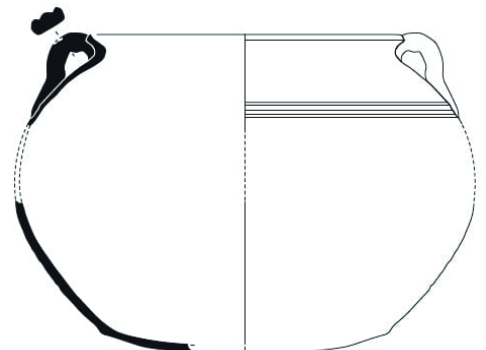
Récipient de forme générale « en S », à panse très élargie, muni d'anses courtes et d'un fond lenticulaire voire bombé. Les variations typologiques s'observent surtout au niveau des anses.

### Marmite 3-1

Récipient « en S » muni d'anses cannelées.

Datation : Fin XIII<sup>e</sup> – Début XIV<sup>e</sup>

Lieu de découverte : Ahuy, Devant la Ferme





## Réseau ICÉRAMM

Information sur la Céramique Médiévale et Moderne

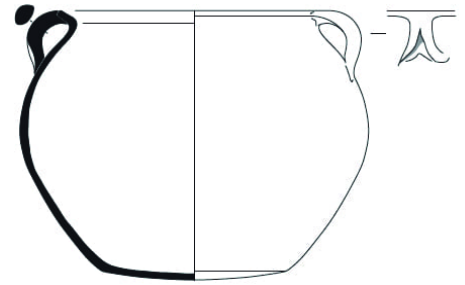
Répertoire des formes : Bourgogne

### Marmite 3-2

Récipient « en S » muni d'anses bifides.

Datation : XIVE

Lieu de découverte : Saint-Martin-du-Mont, Cestres - La Vie aux Maires

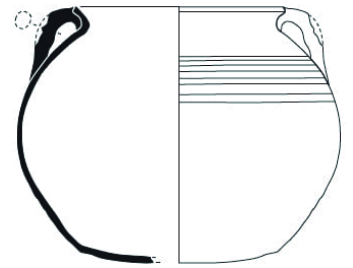


### Marmite 3-3

Récipient « en S » muni d'anses rondes.

Datation : Fin XIIIe – Début XIVE

Lieu de découverte : Ahuy, Devant la Ferme



### Marmite 4

Récipient qui se caractérise par la présence d'anses

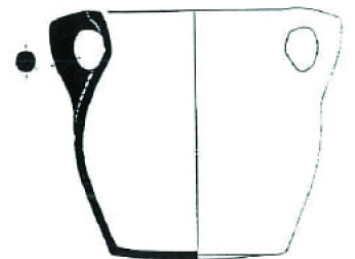
coudées rattachées à la lèvre. La panse peut comporter des bandes digitées et la liaison entre le col et la panse d'un ressaut. Le fond peut être de tout type (lenticulaire, bombé, plat ou à base débordante).

#### Marmite 4-1

Récipient globulaire à col cintré, muni d'une lèvre triangulaire ou à méplat.

Datation : Fin XIVE - XVIe

Lieu de découverte : Sevrey, Port Guillot

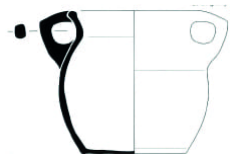


#### Marmite 4-2

Récipient globulaire à col cintré et concave, muni d'une lèvre arrondie.

Datation : XVIe - XVIIe

Lieu de découverte : Crissey, Rue principale

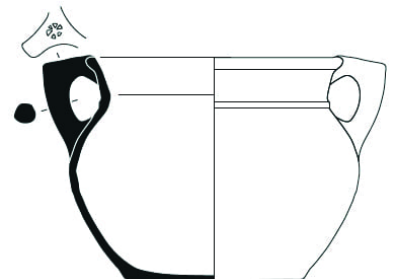


#### Marmite 4-3

Récipient à panse élargie et à col cintré, dont la caractéristique principale est que l'anse soit marquée d'un poinçon (origine Sevrey).

Datation : XVIe – Début XVIIe

Lieu de découverte : Dijon, rue Berlier





## Réseau ICÉRAMM

Information sur la Céramique Médiévale et Moderne

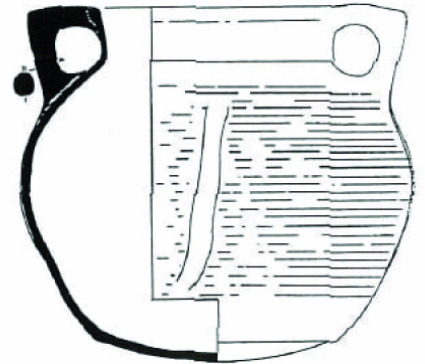
Répertoire des formes : Bourgogne

### Marmite 4-4

Récipient globulaire à col vertical, muni d'une lèvre évasée.

Datation : Fin XIVe - XVIe

Lieu de découverte : Sevrey, Port Guillot



### Marmite 4-5

Récipient caréné muni d'un col vertical et d'une lèvre triangulaire ou à méplat.

Datation : Fin XVe – Début XVIe

Lieu de découverte : Mâcon, rues de Veyle et Sirène

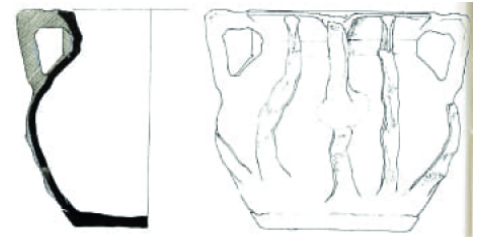


### Marmite 4-6

Récipient globulaire à col cintré, dont la caractéristique principale est de posséder quatre anses coudées, pouvant être marquées d'un poinçon (origine Sevrey).

Datation : Fin XIVe - XVIe

Lieu de découverte : Sevrey, Port Guillot



## Pichet

Récipient à liquides le plus souvent de forme allongée, muni d'un col plus ou moins marqué, d'une anse verticale et pouvant comporter un bec pincé. Certains pichets font l'objet d'une ornementation soignée à l'aide de glaçures et de décors rapportés.

### Pichet 1

Récipient généralement ovoïde, muni d'un grand col cintré ou vertical et d'un fond sur pied.

#### Pichet 1-1

Récipient ovoïde à col cintré auquel se rattache l'anse et muni d'une lèvre triangulaire ou à méplat.

Datation : XIIIe - XIVe

Lieu de découverte : Marly-sur-Aroux, château de Montchatel





## Réseau ICÉRAMM

Information sur la Céramique Médiévale et Moderne

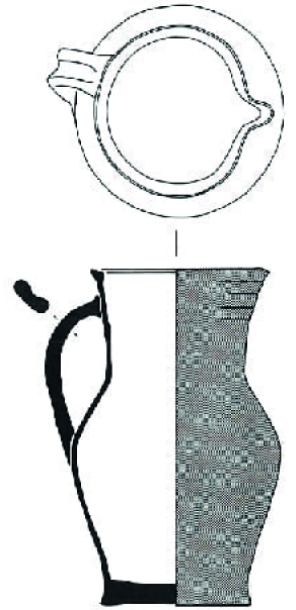
Répertoire des formes : Bourgogne

### Pichet 1-2

Récipient ovoïde, à col cintré le plus souvent cannelé auquel se rattache l'anse, et muni d'une lèvre à in flexion pouvant être agrémentée d'un bec pincé.

Datation : 2nd moitié XIIIe

Lieu de découverte : Decize, Groupe scolaire Monnot

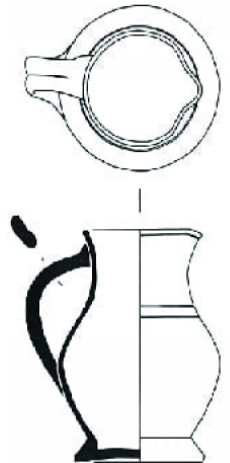


### Pichet 1-3

Récipient avec les mêmes caractéristiques générales que le pichet 1-2 mais muni d'une lèvre arrondie dans le prolongement du col.

Datation : Fin XVIIe

Lieu de découverte : Decize, Groupe scolaire Monnot

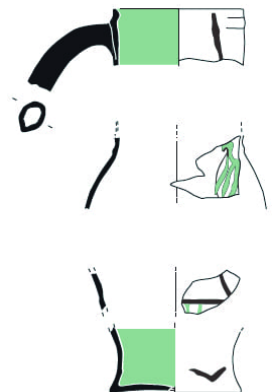


### Pichet 1-4

Récipient ovoïde à grand col vertical auquel se rattache l'anse, et muni d'une lèvre en bandeau rentrante.

Datation : Fin XIIIe - XIVe

Lieu de découverte : Ahuy, Devant la Ferme



### Pichet 2

Récipient ovoïde à très grand col légèrement cintré et muni d'une base débordante.



## Réseau ICÉRAMM

Information sur la Céramique Médiévale et Moderne

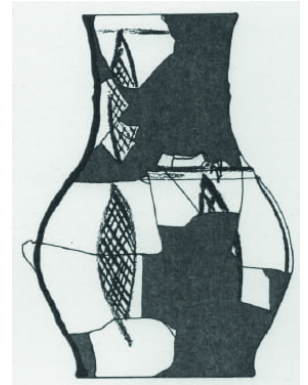
Répertoire des formes : Bourgogne

### Pichet 2-1

Récipient ovoïde, à très grand col légèrement cintré auquel se rattache l'anse et muni d'une lèvre triangulaire pouvant être à flexion.

Datation : XIVe

Lieu de découverte : Dracy, village médiéval

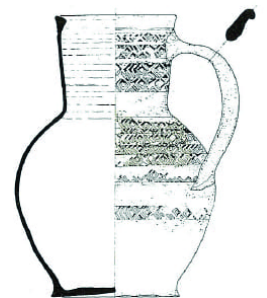


### Pichet 2-2

Récipient avec les mêmes caractéristiques générales que le pichet 2-1 mais dont la liaison entre le col et la panse est plus marquée.

Datation : XIVe

Lieu de découverte : Dixmont, atelier de céramiques médiéval



### Pichet 3

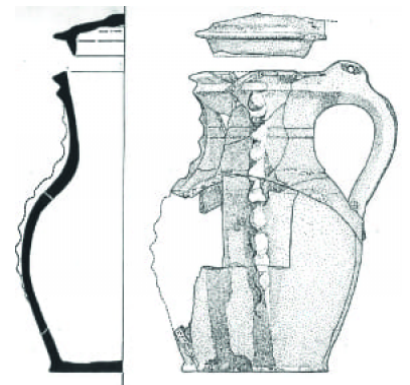
Récipient ovoïde à grand col cintré, muni d'une base débordante et qui se caractérise par une anse perforée.

#### Pichet 3-1

Récipient ovoïde à grand col cintré, muni d'une lèvre en bandeau saillant à laquelle se rattache l'anse. La panse peut être décorée de bandes digitées.

Datation : XVIe

Lieu de découverte : Autun, cloître Saint-Nazaire



### Pichet 4

Récipient muni d'un col et d'une embouchure particulièrement développés à l'inverse du fond qui est très étroit.





## Réseau ICÉRAMM

Information sur la Céramique Médiévale et Moderne

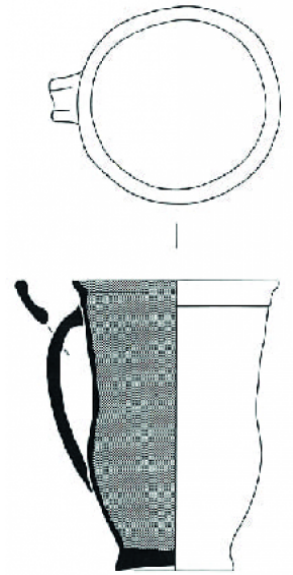
Répertoire des formes : Bourgogne

### Pichet 4-1

Récipient à col très développé, auquel se rattache l'anse, et muni d'une lèvre triangulaire ou à méplat pouvant être agrémentée d'un bec pincé.

Datation : 2nd moitié XIIIe

Lieu de découverte : Decize, Groupe scolaire Monnot



### Pichet 5

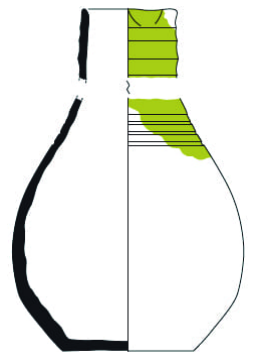
Récipient piriforme, à très grand col et muni d'un fond plat ou à base débordante.

#### Pichet 5-1

Récipient à embouchure très étroite agrémentée d'un bec pincé et muni d'une base légèrement débordante. La présence d'une anse reste hypothétique car aucune forme complète de ce type n'a été mise au jour actuellement.

Datation : Fin XVe

Lieu de découverte : Dijon, place de la République



### Pichet 6

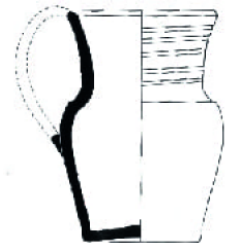
Récipient caréné à col cintré et muni d'un fond plat ou à base débordante.

#### Pichet 6-1

Récipient caréné à col cintré, muni d'une lèvre dans le prolongement du col à laquelle se rattache l'anse.

Datation : 2nd moitié XIIIe

Lieu de découverte : Tournus, quai du Midi



### Pichet 7

Récipient quasi cylindrique à grand col vertical. Le diamètre du fond est proche du diamètre maximum de panse.



## Réseau ICÉRAMM

Information sur la Céramique Médiévale et Moderne

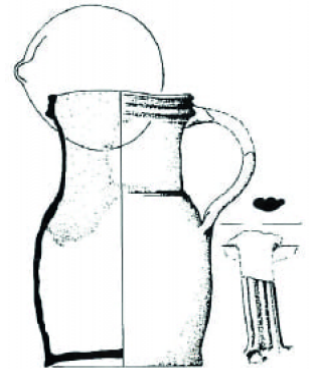
Répertoire des formes : Bourgogne

### Pichet 7-1

Récipient à grand col vertical auquel se rattache l'anse, muni d'une lèvre en bandeau agrémentée d'un bec pincé.

Datation : 2nd moitié XVIIe

Lieu de découverte : Cosne-sur-Loire, Terrasses du Nohain



### Pichet 8

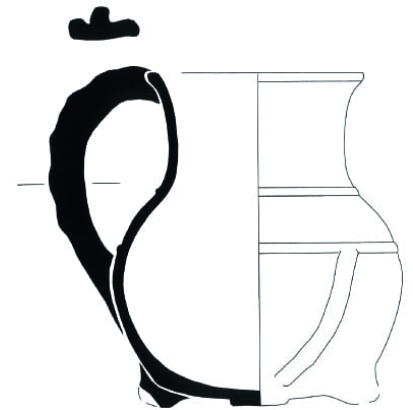
Récipient globulaire ou ovoïde à col plus ou moins développé, qui se caractérise par un fond sur podes.

#### Pichet 8-1

Récipient globulaire, à grand col cintré et muni d'une lèvre évasée sur laquelle se rattache l'anse. La panse et l'anse peuvent être décorées de bandes rapportées et/ou digitées.

Datation : XVIe-XVIIe

Lieu de découverte : Chalon-sur-Saône, Hôtel de Ville



#### Pichet 8-2

Récipient ovoïde, à col évasé et muni d'une lèvre à méplat à laquelle se rattache l'anse.

Datation : XIVe

Lieu de découverte : Ahuy, Devant la Ferme



### Pichet 9

Récipient avec les mêmes caractéristiques principales que le pichet 8-2 mais dépourvu de podes et pouvant être muni d'un bec verseur.



## Réseau ICÉRAMM

Information sur la Céramique Médiévale et Moderne

Répertoire des formes : Bourgogne

### Pichet 9-1

Récipient ovoïde, à col cintré ou évasé auquel se rattache l'anse, muni d'une lèvre à méplat et d'un fond plat.

Datation : 2nd moitié XIVe - XVe siècles

Lieu de découverte : Dijon, rue Berlier



### Pichet 10

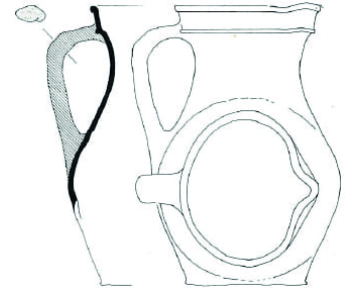
Récipient dont la forme générale est en "S" et dont la lèvre est épaissie ; parfois avec un bec tiré plus ou moins important.

#### Pichet 10-1

Récipient de forme générale en "S" muni d'une lèvre en bandeau et d'un fond plat ou à base débordante.

Datation : XVIe

Lieu de découverte : Sevrey, Port Guillot



#### Pichet 10-7 (Pichet 10g Centre-Ouest)

Récipients de forme générale en "S" mais avec une base, non marquée, massive, dans le prolongement de la panse.

Datation : 7-8e s.

Lieu de découverte : Limoges



### Pichet 11

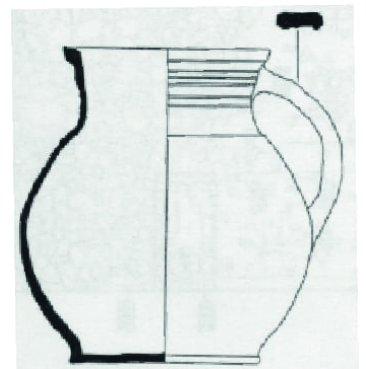
Récipient globulaire à grand col cannelé légèrement cintré ou vertical, et muni d'un fond plat ou à base débordante.

#### Pichet 11-1

Récipient globulaire à grand col légèrement cintré auquel se rattache l'anse, muni d'une lèvre à méplat.

Datation : 2nd moitié XIIIe

Lieu de découverte : Mesvres, ancien prieuré Saint-Martin





## Réseau ICÉRAMM

Information sur la Céramique Médiévale et Moderne

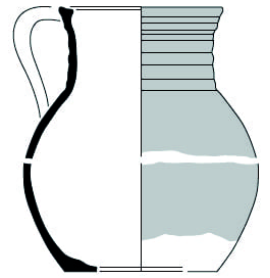
Répertoire des formes : Bourgogne

### Pichet 11-2

Récipient globulaire à grand col vertical, muni d'une lèvre dans le prolongement de la panse pouvant être à in flexion et à laquelle se rattache l'anse.

Datation : 2nd moitié XIIIe – Début XIVe

Lieu de découverte : Tournus, ancienne abbaye Saint-Philibert



### Pichet 12

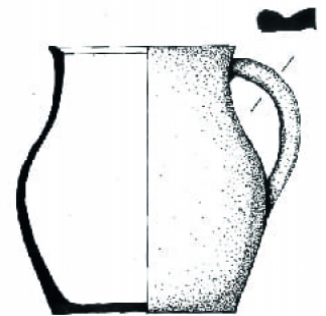
Récipient globulaire à col évasé ou vertical plus ou moins développé, et muni d'un fond plat.

#### Pichet 12-1

Récipient globulaire à col évasé auquel se rattache l'anse, et muni d'une lèvre triangulaire ou à méplat.

Datation : XIIIe - XIVe

Lieu de découverte : Marly-sur-Arroux, château de Montchatel



#### Pichet 12-2

Récipient globulaire à col vertical auquel se rattache l'anse, et muni d'une lèvre évasée.

Datation : XIIIe - XIVe

Lieu de découverte : Marly-sur-Arroux, château de Montchatel



### Pichet 13

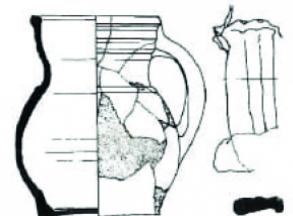
Récipient globulaire ou à panse élargie, à grand col concave et muni d'une base débordante.

#### Pichet 13-1

Récipient globulaire à grand col concave auquel se rattache l'anse, et muni d'une lèvre épaisse.

Datation : XIIIe

Lieu de découverte : Cosne-sur-Loire, Terrasses du Nohain





## Réseau ICÉRAMM

Information sur la Céramique Médiévale et Moderne

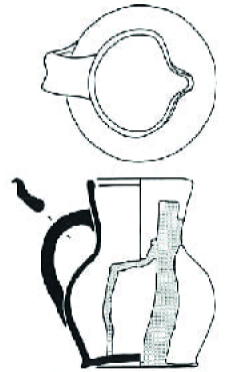
Répertoire des formes : Bourgogne

### Pichet 13-2

Récipient à panse élargie à grand col concave auquel se rattache l'anse, et muni d'une lèvre dans le prolongement de la panse, agrémentée d'un bec pincé.

Datation : Fin XVIe

Lieu de découverte : Decize, Groupe scolaire Monnot



### Pichet 14

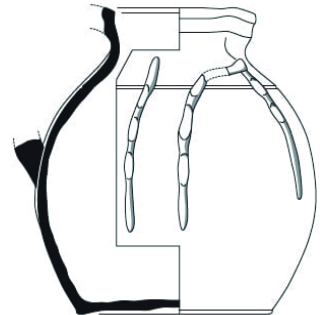
Récipient globulaire ou à panse élargie, muni d'un petit col agrémentée d'un bec pincé auquel se rattache l'anse ronde et d'un fond légèrement débordant. La panse fait généralement l'objet de décors rapportés.

#### Pichet 14-1

Récipient globulaire, muni d'un petit col et d'une lèvre en bandeau à laquelle se rattache l'anse.

Datation : Fin XIIIe – Début XIVe

Lieu de découverte : Saint-Martin-du-Mont, Cestres - La Vie aux Maires

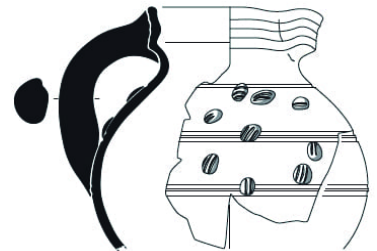


#### Pichet 14-2

Récipient à panse élargie muni d'une large lèvre en bandeau à l'extrémité interne à laquelle se rattache l'anse. Le fond reste hypothétique dans la mesure où aucune forme complète de ce type n'a été mise au jour.

Datation : 2nd moitié XIIIe

Lieu de découverte : Saint-Martin-du-Mont, Cestres - La Vie aux Maires



### Pichet 15

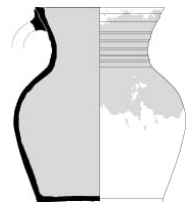
Récipient à panse élargie, à grand col cintré voire tronconique et muni d'une base débordante.

#### Pichet 15-1

Récipient à panse élargie, à grand col cintré pouvant être cannelé auquel se rattache l'anse, et muni d'une lèvre dans le prolongement du col pouvant être à flexion.

Datation : Fin XIVe - XVe

Lieu de découverte : Tournus, ancienne abbaye St Philibert





## Réseau ICÉRAMM

Information sur la Céramique Médiévale et Moderne

Répertoire des formes : Bourgogne

### Pichet 15-2

Récipient avec les mêmes caractéristiques générales que le pichet 15-1 mais dont le col est nettement tronconique.

Datation : XIIIe - XIVe

Lieu de découverte : Marly-sur-Arroux, château de Montchatel



### Pichet 16

Récipient à panse élargie, à grand col évasé ou vertical et muni d'une base débordante.

#### Pichet 16-1

Récipient à grand col vertical auquel se rattache l'anse, et muni d'une lèvre à méplat.

Datation : Fin XVIe

Lieu de découverte : Decize, Groupe scolaire Monnot

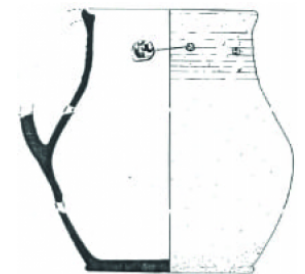


#### Pichet 16-2

Récipient à panse élargie, à grand col évasé, et muni d'une lèvre à inflexion à laquelle se rattache l'anse. La panse peut être décorée d'éléments rapportés.

Datation : Fin XIIIe – Début XIVe

Lieu de découverte : Autun, cloître Saint-Nazaire



## Pot

Récipient généralement dépourvu de moyens de préhension. La taille est très variable mais le diamètre d'embouchure est proche du diamètre maximum de la panse.

### Pot 1

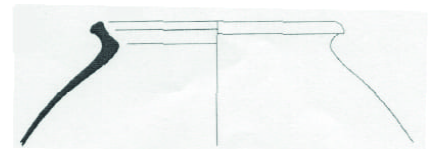
Récipient globulaire ou à panse élargie, avec ou sans col, muni d'une lèvre évasée.

#### Pot 1-1

Récipient globulaire ou à panse élargie, muni d'une lèvre évasée à gorge interne et d'un fond bombé ou lenticulaire.

Datation : XIIIe - XIVe

Lieu de découverte : Verneuil et Charrin, parc solaire





# Réseau ICÉRAMM

Information sur la Céramique Médiévale et Moderne

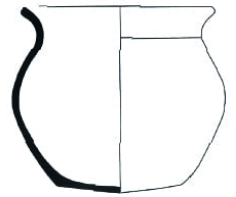
Répertoire des formes : Bourgogne

## Pot 1-2

Récipient globulaire ou à panse élargie, muni d'une lèvre évasée dont la face interne ne marque aucune rupture avec la panse, et d'un fond qui peut être de tout type (lenticulaire, bombé, plat ou à base débordante).

Datation : XVIe-XVIIe

Lieu de découverte : Chalon-sur-Saône, Hôtel de Ville

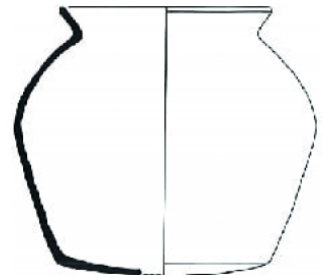


## Pot 1-3

Récipient avec les mêmes caractéristiques principales que le pot 1-2 mais avec une nette rupture au niveau du col.

Datation : 2nd moitié XIIIe

Lieu de découverte : Decize, Groupe scolaire Monnot

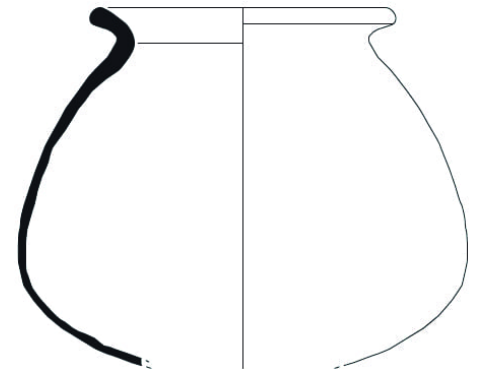


## Pot 1-4 (Pot 2-25, 2y Centre-Ouest)

Récipient à maximum de panse bas, muni d'une lèvre évasée et d'un fond très étroit.

Datation : Xe - XIIe

Lieu de découverte : Nevers, abbaye Saint-Genest



## Pot 1-5 (Pot 2-1, 2a Centre-Ouest)

Récipient globulaire avec une panse développée et un col pratiquement inexistant. Il est muni d'un rebord à inflexion externe plus ou moins rectangulaire et parfois d'une légère gorge sommitale. (forme plutôt du haut Moyen-Age).

Datation : fin 5e - début 11e s.

Lieu de découverte : Angers (49)



## Pot 2

Récipient globulaire, généralement sans col, muni d'une lèvre en bandeau. La variabilité des types se distingue surtout au niveau du bandeau. Il est aussi appelé "oule".

### Pot 2-1 (Pot 2-2, 2b Centre-Ouest)

Récipient globulaire muni d'une lèvre en bandeau plus ou moins développée, avec ou sans gorge interne, et d'un fond lenticulaire à bombé.

Datation : 2nd moitié XIIIe - Début XVe

Lieu de découverte : Cluny, Maison des Dragons





## Réseau ICÉRAMM

Information sur la Céramique Médiévale et Moderne

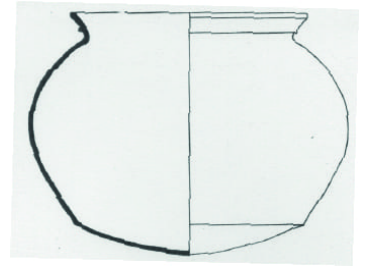
Répertoire des formes : Bourgogne

### Pot 2-2

Récipient globulaire muni d'une lèvre en bandeau évasé, et d'un fond bombé.

Datation : XIVe

Lieu de découverte : Dracy, village médiéval



### Pot 2-3

Récipient globulaire muni d'une lèvre en bandeau développé, dont l'extrémité est épaissie. Le fond est bombé ou à base débordante.

Datation : XIVe

Lieu de découverte : Saint-Julien-du-Sault, atelier de céramiques médiéval

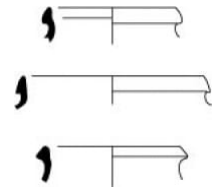


### Pot 2-4 (Pot 2-12, pot 2I Centre-Ouest)

Récipient avec une lèvre dont la face interne ne marque aucune rupture avec la panse - si ce n'est une légère concavité - et dont la face externe est de section triangulaire, à parement infléchi. (forme plutôt du haut Moyen-Age)

Datation : 6-7e s.

Lieu de découverte : Tours



### Pot 3

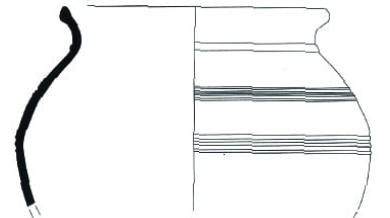
Récipient globulaire ou à panse élargie, muni d'un petit col et d'une lèvre triangulaire saillante.

#### Pot 3-1

Récipient à panse élargie, parfois muni d'un petit col marqué d'un ressaut. Le fond reste hypothétique car aucune forme complète de ce type n'a été mis au jour actuellement.

Datation : XVIe - XVIIe

Lieu de découverte : Chalon-sur-Saône, Hôtel de Ville

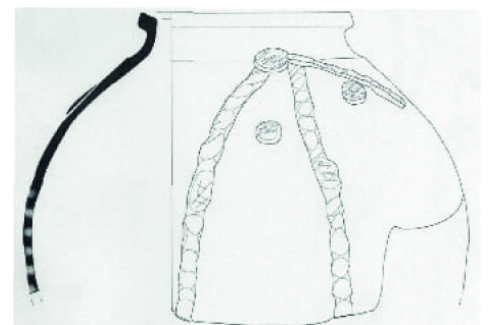


#### Pot 3-2

Récipient globulaire, muni d'un petit col évasé et d'une lèvre triangulaire épaisse. Le fond reste hypothétique car aucune forme complète de ce type n'a été mis au jour actuellement.

Datation : 2nd moitié XIVe

Lieu de découverte : Saint-Martin-du-Mont, Les Bordes - Bois de Cestres



### Pot 4

Récipient globulaire ou à panse élargie, muni d'un petit col et d'une lèvre à méplat horizontal ou incliné.





## Réseau ICÉRAMM

Information sur la Céramique Médiévale et Moderne

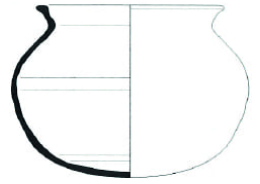
Répertoire des formes : Bourgogne

### Pot 4-1

Récipient globulaire, muni d'une lèvre à méplat horizontale dans la continuité du col et d'un fond lenticulaire à bombé.

Datation : 2nd moitié XIIIe - Début XVe

Lieu de découverte : Cluny, Maison des Dragons



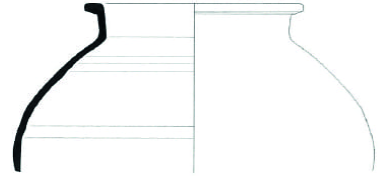
### Pot 4-2

Récipient à panse élargie, muni d'une épaisse lèvre à méplat horizontale et saillante. Le type de fond reste

hypothétique car aucune forme complète de ce type n'a été mis au jour actuellement.

Datation : 2nd moitié XIIIe - Début XVe

Lieu de découverte : Cluny, Maison des Dragons

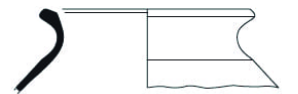


### Pot 4-3

Récipient globulaire, muni d'une lèvre à méplat inclinée et d'une base débordante.

Datation : Début XIVE

Lieu de découverte : Saint-Martin-du-Mont, Cestres - La Vie aux Maires



## Pot 5

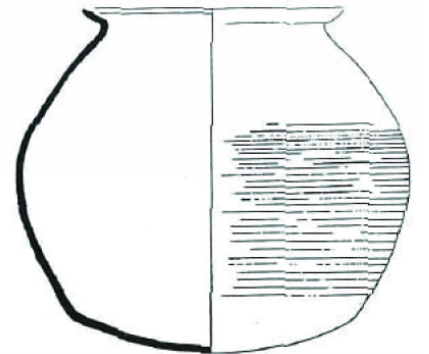
Récipient globulaire ou à panse élargie, muni d'une lèvre curviligne.

### Pot 5-1

Récipient globulaire, muni d'une lèvre curviligne parfois à méplat et d'un fond bombé.

Datation : Fin XIVE - XVIe

Lieu de découverte : Sevrey, Port Guillot

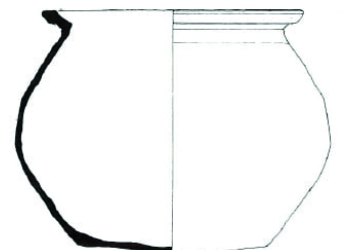


### Pot 5-2

Récipient à panse élargie, sans col, muni d'une lèvre curviligne à méplat et d'une base débordante.

Datation : Fin XIVE - XVIe

Lieu de découverte : Sevrey, Port Guillot





## Réseau ICÉRAMM

Information sur la Céramique Médiévale et Moderne

Répertoire des formes : Bourgogne

### Pot 5-3

Récipient à maximum de panse bas, muni d'une lèvre curviligne et d'un fond bombé.

Datation : 2nd moitié XIIIe

Lieu de découverte : Decize, Groupe scolaire Monnot



### Pot 6

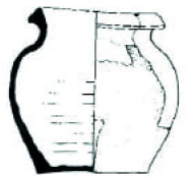
Récipient globulaire dont la caractéristique principale est d'être muni d'une lèvre à collerette.

#### Pot 6-1

Récipient trapu, muni d'une collerette et d'une base débordante.

Datation : XIIIe

Lieu de découverte : Cosne-sur-Loire, place Pasteur

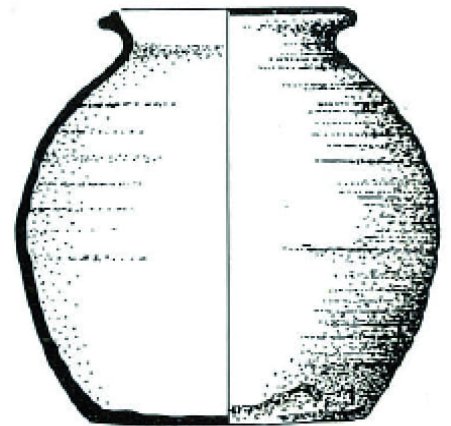


#### Pot 6-2

Récipient globulaire à embouchure étroite, muni d'une collerette et d'un fond lenticulaire à plat.

Datation : XIIIe

Lieu de découverte : Tracy sur Loire, atelier des « Poteries »



### Pot 7

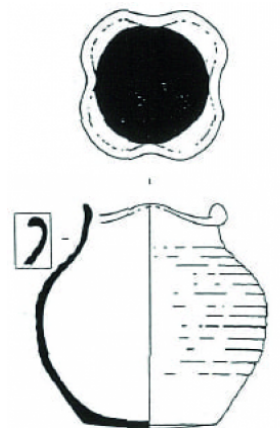
Récipient globulaire, dont la caractéristique principale est d'être muni d'un système verseur.

#### Pot 7-1

Récipient globulaire, muni d'une lèvre quadrilobée et d'un fond lenticulaire.

Datation : Fin XIVe - XVIe

Lieu de découverte : Sevrey, Port Guillot





# Réseau ICÉRAMM

Information sur la Céramique Médiévale et Moderne

Répertoire des formes : Bourgogne

## Pot 8 (Pot 17 Centre-Ouest)

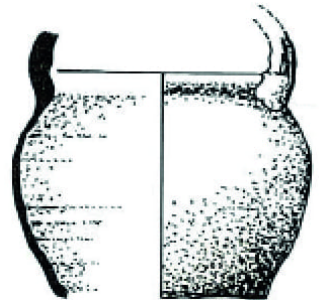
Récipient de forme générale variée, muni d'un système de préhension original.

### Pot 8-1 (17-2, 17b Centre-Ouest)

Récipient généralement globulaire, muni d'une anse-panier.

Datation : XIVe - XVe

Lieu de découverte : Tracy sur Loire, atelier des « Poteries »



## Pot 9

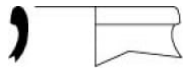
Récipient ovoïde ou globulaire, muni d'un petit col et d'une lèvre épaisse saillante. (forme plutôt du haut Moyen-Age)

### Pot 9-1 (Pot 2-16, 2p)

Récipient à panse ovoïde ou globulaire, à col droit et muni d'une lèvre en baguette peu débordante.

Datation : 5e-6e s.

Lieu de découverte : Tours (37)



## Pot 10 (19 Centre-Ouest)

Récipient caréné. (forme plutôt du haut Moyen-Age)

### Pot 10-1 (19-1 Centre-Ouest)

Récipient, pot biconique à lèvre droite ou en crosse. Il est parfois également nommé gobelet biconique.

Datation : 5b - 8b

Lieu de découverte : Tours (37)



## Pot à conserve

Récipient généralement de forme fermée et plus rarement ouverte, de plus petites dimensions que les pots de stockage et destiné à la conservation de denrées diverses.

### Pot à conserve 1

Récipient de forme haute, sans moyens de préhension.

#### Pot à conserve 1-1

Récipient ovoïde, muni d'une lèvre à gorge interne parfois infléchie et d'une base légèrement débordante.

Datation : XVIIe - XVIIIe

Lieu de découverte : Autun, rues St Antoine et Lauchien le Boucher

### Pot à conserve 2

Récipient de forme haute, avec moyens de préhension.

#### Pot à conserve 2-1

Récipient ovoïde, muni d'une lèvre à morphologie variable et d'un fond étroit. L'existence d'une anse latérale est assurée par analogie avec de nombreux autres fragments.

Datation : 2nd moitié XIVe - XVe

Lieu de découverte : Dijon, boulevard de la Trémouille

#### Pot à conserve 2-2

Récipient caréné muni d'une lèvre épaisse, de deux anses latérales et d'un fond plat.

Datation : 1e moitié XVIIe

Lieu de découverte : Chalon-sur-Saône, couvent des Visitandines



# Réseau ICÉRAMM

Information sur la Céramique Médiévale et Moderne

Répertoire des formes : Bourgogne

## Pot à conserve 3

Récipient de forme basse, sans moyens de préhension.

### Pot à conserve 3-1

Récipient caréné muni d'une lèvre généralement éversée et d'un fond plat.

Datation : 1<sup>e</sup> moitié XVII<sup>e</sup>

Lieu de découverte : Chalon-sur-Saône, couvent des Visitandines

## Pot de stockage

Récipient de grande contenance, avec ou sans moyens de préhensions, souvent renforcé de bandes digitées sur ses parois.

### Pot de stockage 1

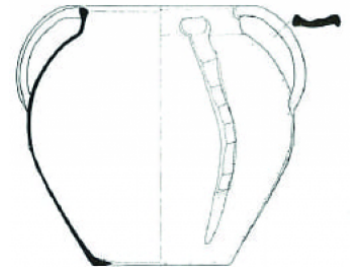
Récipient globulaire ou à panse élargie aux cols peu développés voire inexistants, muni d'une ou de deux anses latérales.

#### Pot de stockage 1-1

Récipient globulaire, à petit col, muni d'une lèvre épaisse et d'un fond plat.

Datation : XIV<sup>e</sup>

Lieu de découverte : Dixmont, atelier de céramiques médiéval

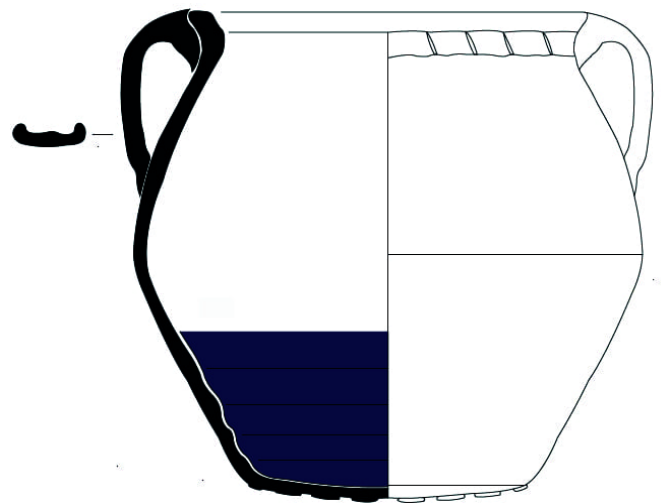


#### Pot de stockage 1-2

Récipient à panse élargie, sans col, muni d'une lèvre épaisse à gorge interne et d'un fond bombé.

Datation : XV<sup>e</sup> - XVI<sup>e</sup>

Lieu de découverte : Cluny, abbaye, infirmerie

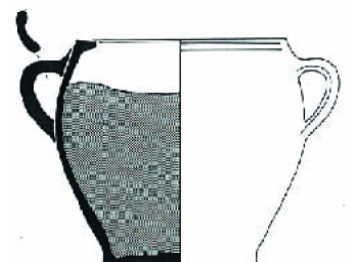


#### Pot de stockage 1-3

Récipient à maximum de panse haut, muni d'une lèvre rentrante et d'un fond plat ou débordant. Il est aussi appelé « saloir ».

Datation : Fin XVII<sup>e</sup>

Lieu de découverte : Decize, Groupe scolaire Monnot



## Pot de chambre

Récipient à large embouchure, dont la lèvre est supposée former une large assise.



# Réseau ICÉRAMM

Information sur la Céramique Médiévale et Moderne

Répertoire des formes : Bourgogne

## Pot de chambre 1

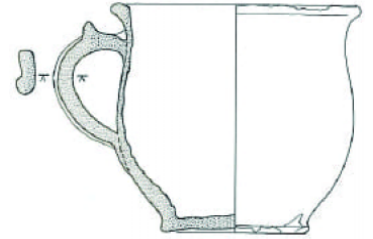
Récipient globulaire, dont la caractéristique principale est de posséder une anse verticale de type poucier.

### Pot de chambre 1-1

Récipient globulaire, muni d'une lèvre éversée et d'une base débordante.

Datation : 2nd moitié XVIIe

Lieu de découverte : Chalon-sur-Saône, couvent des Visitandines



## Formes ouvertes

Le récipient est de forme ouverte lorsque le diamètre de l'embouchure est supérieur à la hauteur générale du vase.

### Assiette

Récipient qui possède un diamètre d'embouchure très large ; sa forme générale est donc très évasée.

#### Assiette 1

Récipient creux, muni d'un marli et d'un fond plat ou d'une base débordante.

##### Assiette 1-1

Récipient muni d'un marli horizontal ou incliné et d'une base débordante.

Datation : 2nd moitié XVIIe

Lieu de découverte : Chalon-sur-Saône, couvent des Visitandines



##### Assiette 1-2

Récipient muni d'un marli évasé ou infl échi et d'un fond plat.

Datation : XVIe

Lieu de découverte : Autun, cloître Saint-Nazaire



##### Assiette 1-3

Récipient muni d'un très large marli évasé ou in fléchi.

Datation : XVIIe

Lieu de découverte : Ahuy, Devant la Ferme



#### Assiette 2

Récipient dont le bassin est peu profond, muni d'un marli et d'un fond plat ou d'une base débordante.

##### Assiette 2-1

Récipient plat muni d'un marli souvent in fléchi et d'une base débordante.

Datation : XVIIe-XVIIIe

Lieu de découverte : Dijon, Hôpital Général



##### Assiette 2-2

Récipient plat muni d'un très large marli évasé et d'une base débordante.

Datation : XVIIe

Lieu de découverte : Ahuy, Devant la Ferme



## Bassin(e)

Récipient creux de grande taille, avec ou sans moyens de préhension.

### Bassin(e) 1



# Réseau ICÉRAMM

Information sur la Céramique Médiévale et Moderne

Répertoire des formes : Bourgogne

Récipient hémisphérique, sans moyens de préhension et muni d'une lèvre épaisse. La panse comporte souvent des bandes digitées de renforcement.

## Bassin(e) 1-1 (vase-réserve n°2 Centre-Ouest ?)

Récipient hémisphérique, muni d'une lèvre en bandeau à gorge interne. Le type de fond reste

hypothétique car aucune forme complète de ce type n'a été mis au jour actuellement.

Datation : Xe - XIIe

Lieu de découverte : Nevers, abbaye St Genest

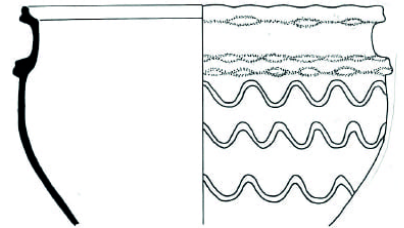


## Bassin(e) 1-2

Récipient caréné parfois souligné par une bande digitée et muni d'une lèvre à gorge interne. La panse peut comporter des décors ondes. Le type de fond reste hypothétique car aucune forme complète de ce type n'a été mis au jour actuellement.

Datation : 1e moitié XVIe

Lieu de découverte : Mâcon, Couvent de la Visitation



## Bassin(e) 2

Récipient hémisphérique, sans moyens de préhension, et muni d'une lèvre à marli. Le type de fond reste hypothétique car aucune forme complète de ce type n'a été mis au jour actuellement.

### Bassin(e) 2-1

Récipient hémisphérique, pouvant être légèrement caréné et muni d'une lèvre à marli horizontale.

Datation : XVIIe

Lieu de découverte : Mâcon, Couvent de la Visitation

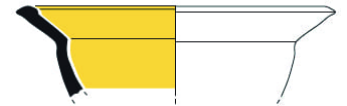


### Bassin(e) 2-2

Récipient hémisphérique, muni d'une lèvre à très large marli.

Datation : XVIIe

Lieu de découverte : Ahuy, Devant la Ferme



## Bassin(e) 3

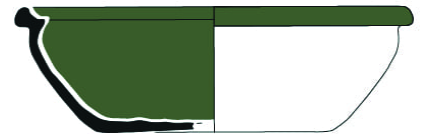
Récipient hémisphérique, sans moyens de préhension, muni d'une lèvre à gorge interne et d'un fond plat ou à base débordante.

### Bassin(e) 3-1

Récipient hémisphérique, muni d'une lèvre en bourrelet à gorge interne et d'un fond plat.

Datation : 2e moitié XVIIe - Début XVIIIe

Lieu de découverte : Dijon, rue Berlier



## Bassin(e) 4

Récipient hémisphérique, muni de deux moyens de préhension latéraux.



## Réseau ICÉRAMM

Information sur la Céramique Médiévale et Moderne

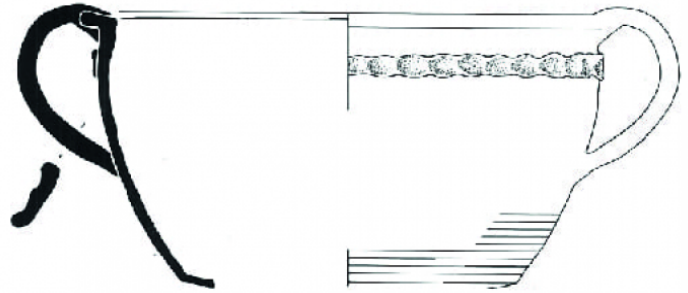
Répertoire des formes : Bourgogne

### Bassin(e) 4-1

Récipient hémisphérique, muni d'une lèvre à marli à laquelle se rattachent deux anses latérales, et d'un fond lenticulaire.

Datation : 2nd moitié XIIIe

Lieu de découverte : Decize, Groupe scolaire Monnot



### Bassin(e) 5

Récipient hémisphérique muni d'une seule anse latérale courte.

#### Bassin(e) 5-1

Récipient hémisphérique, muni d'une lèvre dans le prolongement du bassin et d'une base débordante.

Datation : XVIe

Lieu de découverte : Cluny, abbaye, Grande Cour Intérieure

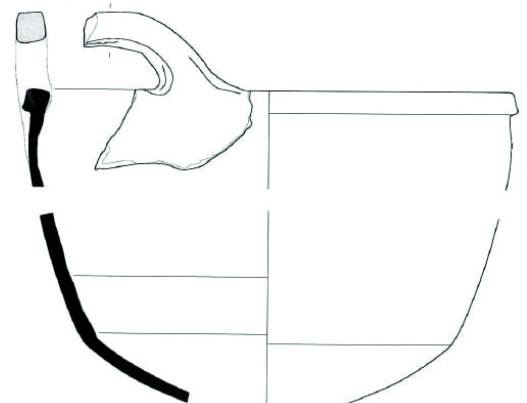


#### Bassin(e) 5-2

Récipient hémisphérique, muni d'une lèvre quadrangulaire à laquelle se rattache l'anse, et d'un fond bombé.

Datation : 2nd moitié XIIIe - Début XVe

Lieu de découverte : Cluny, Maison des Dragons



## Chauffe-plat

Récipient de taille variable, muni de moyens de préhensions et d'un pied creux parfois aménagé pour envelopper une source de chaleur.

### Chauffe-plat 1

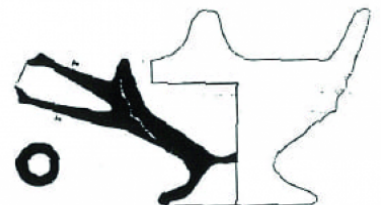
Récipient caréné, muni d'un manche tubulaire.

#### Chauffe-plat 1-1

Récipient légèrement caréné, à tenons verticaux sur la lèvre.

Datation : Fin XVIe

Lieu de découverte : Sevrey, Port Guillot





# Réseau ICÉRAMM

Information sur la Céramique Médiévale et Moderne

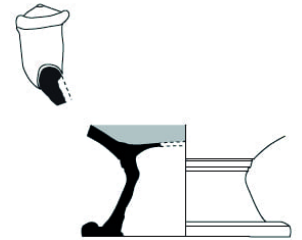
Répertoire des formes : Bourgogne

## Chauffe-plat 1-2

Récipient avec les mêmes caractéristiques générales que le chauffe-plat 1-1 mais dont le pied très massif comporte un ressaut.

Datation : XVIIe – Début XVIIIe

Lieu de découverte : Autun, rues St Antoine et Lauchien le Boucher



## Chauffe-plat 2

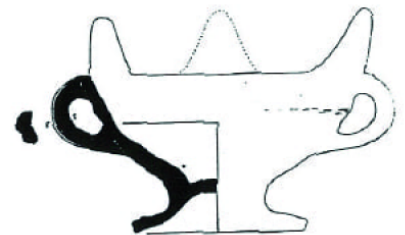
Récipient caréné, muni d'une ou de deux anses latérales courtes.

### Chauffe-plat 2-1

Récipient avec les mêmes caractéristiques générales que le chauffe-plat 1-1 mais muni de deux anses latérales.

Datation : Fin XVIe

Lieu de découverte : Sevrey, Port Guillot

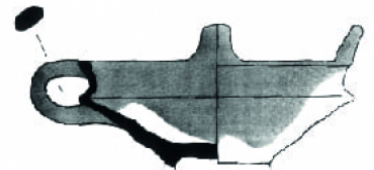


### Chauffe-plat 2-2

Récipient caréné, muni d'une seule anse latérale.

Datation : Fin XVIe – Début XVIIe

Lieu de découverte : Mâcon rues de Veyle et de Sirène



## Coupe/Bol

Récipient généralement de petite taille. Son ouverture est proche de deux fois sa hauteur totale. Pour plus de simplicité, on utilise ici le terme de coupe et non de bol pour tous les récipients.

### Coupe 1

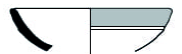
Récipient hémisphérique, sans moyens de préhension. Le type de fond reste hypothétique car aucune forme complète de ce type n'a été mis au jour actuellement.

#### Coupe 1-1

Récipient hémisphérique dont la lèvre se confond avec la panse.

Datation : XVIIe – Début XVIIIe

Lieu de découverte : Autun, rues St Antoine et Lauchien le Boucher



#### Coupe 1-2

Récipient hémisphérique, muni d'une lèvre en bourrelet pouvant être soulignée d'un ressaut.

Datation : XVIe-XVIIe

Lieu de découverte : Crissey, Rue principale



### Coupe 2

Récipient trapu, sans moyens de préhension et muni d'un fond plat.





# Réseau ICÉRAMM

Information sur la Céramique Médiévale et Moderne

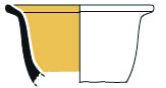
Répertoire des formes : Bourgogne

## Coupe 2-1

Récipient hémisphérique, muni d'une lèvre à marli.

Datation : XVe

Lieu de découverte : Dijon, place de la République



## Coupe 2-2

Récipient tronconique, muni d'une lèvre triangulaire ou à méplat pouvant être cannelée.

Datation : Milieu XVIe

Lieu de découverte : Dijon, rue Berlier



## Coupe 3

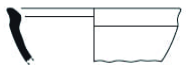
Récipient muni d'une carène haute, avec ou sans bec verseur. Le type de fond reste hypothétique car aucune forme complète de ce type n'a été mis au jour actuellement.

### Coupe 3-1

Récipient légèrement caréné, muni d'une lèvre à inflexion interne pouvant être agrémentée d'un bec verseur.

Datation : XIVe

Lieu de découverte : Saint-Martin-du-Mont, Cestres - La Vie aux Maires



## Coupe 4 (Coupe 6 Centre-Ouest)

Récipient muni d'une carène basse.

### Coupe 4-1 (coupe 6-8, 6h Centre-Ouest)

Récipient à lèvre déjetée s'apparentant à la coupe 6a mais la carène est presque absente.

La partie supérieure de la panse est verticale ou rentrante.



## Coupe 5 (Coupe 8 Centre-Ouest)

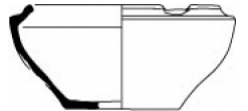
Récipient muni d'une collerette et parfois d'un système verseur.

### Coupe 5-1 (coupe 8-3, 8c Centre-Ouest)

Récipient muni d'une lèvre rentrante et parfois d'un bec verseur.

Datation : 8e-9e s.

Lieu de découverte : Orléans (45)



## Coupe 6 (Coupe 14 Centre-Ouest)

Récipient hémisphérique sans collerette.

### Coupe 6-1 (Coupe 14-3, 14c Centre-Ouest)

Récipient muni d'une lèvre à inflexion bilatérale ou en « T ».

Datation : 7e s.

Lieu de découverte : Jublains (53)



### Coupe 6-2 (Coupe 14-3, coupe 14d Centre-Ouest)

Récipient muni d'une lèvre présentant un léger bourrelet interne.

Datation : 9d-10d

Lieu de découverte : Limoges (87)



## Ecuelle

Récipient creux possédant les mêmes caractéristiques générales que les coupes, mais généralement de plus grandes dimensions et souvent muni de tenons de préhension appelés « oreilles ».

### Ecuelle 1

Récipient hémisphérique, muni d'une ou deux oreilles de préhension et d'une base débordante.



# Réseau ICÉRAMM

Information sur la Céramique Médiévale et Moderne

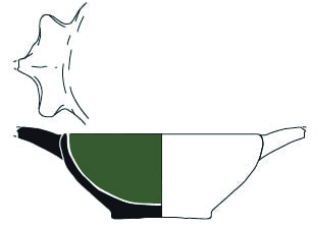
Répertoire des formes : Bourgogne

## Ecuelle 1-1

Récipient hémisphérique, muni d'une lèvre dans le prolongement de la panse pouvant être rentrante et de deux oreilles de préhension.

Datation : XVIIe

Lieu de découverte : Ahuy, Devant la Ferme



## Ecuelle 1-2

Récipient trapu, muni d'une lèvre dans le prolongement de la panse et d'une seule oreille de préhension.

Datation : XVIe

Lieu de découverte : Autun, cloître Saint-Nazaire



## Ecuelle 2

Récipient caréné, muni d'une ou deux oreilles de préhension et d'un fond plat ou d'une base débordante.

### Ecuelle 2-1

Récipient caréné à panse hémisphérique, muni d'une lèvre dans le prolongement de la panse et de deux oreilles de préhension.

Datation : Fin XVIe-XVIIe

Lieu de découverte : Dijon, clinique Sainte-Marthe



### Ecuelle 2-2

Récipient caréné à panse tronconique, muni d'une lèvre dans le prolongement de la panse et de deux oreilles de préhension.

Datation : 2nd moitié XVIIe – Début XVIIIe

Lieu de découverte : Dijon, rue Berlier

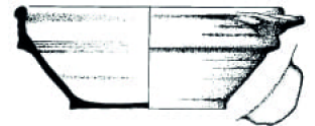


### Ecuelle 2-3

Récipient caréné à panse tronconique, muni d'une lèvre épaisse et d'une seule oreille de préhension.

Datation : Début XVIIe

Lieu de découverte : Aligny, Les Barillots



## Ecuelle 3

Récipient caréné, dont la caractéristique principale est d'être dépourvu d'oreilles de préhensions.

### Ecuelle 3-1

Récipient caréné à panse tronconique, muni généralement d'une lèvre en bandeau pouvant être à in flexion interne. Le type de fond reste hypothétique car aucune forme complète de ce type n'a été mise au jour actuellement.

Datation : 2nd moitié XVIIe - XVIIIe

Lieu de découverte : Dijon, rue Berlier



### Ecuelle 3-2

Récipient caréné à panse tronconique, muni d'une lèvre dans le prolongement de la panse pouvant être rentrante. Le type de fond reste hypothétique car aucune forme complète de ce type n'a été mise au jour actuellement.

Datation : 2nd moitié XVIIe - Début XVIIIe

Lieu de découverte : Dijon, rue Berlier



## Egouttoir

Récipient de forme haute ou basse à embouchure large servant de support à un autre, avec ou sans moyens de préhension.



## Réseau ICÉRAMM

Information sur la Céramique Médiévale et Moderne

Répertoire des formes : Bourgogne

### Egouttoir 1

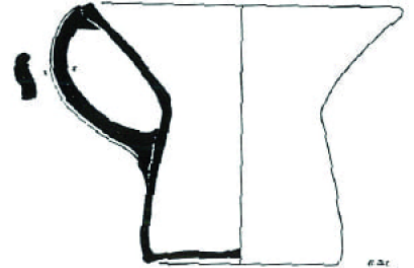
Récipient haut à très large embouchure tronconique, avec moyens de préhension.

#### Egouttoir 1-1

Récipient formé quasiment de deux troncs de cônes opposés, et muni d'une anse latérale.

Datation : Fin XVIe

Lieu de découverte : Sevrey, Port Guillot



### Faisselle

Récipient de forme haute ou basse et dont les parois sont perforées.

#### Faisselle 1

Récipient hémisphérique bas, sans moyens de préhension.

##### Faisselle 1-1

Récipient hémisphérique perforé, muni d'une lèvre à marli et d'un fond lenticulaire.

Datation : Fin XVIe - XVIIe

Lieu de découverte : Sevrey, Les Tupiniers



#### Faisselle 2

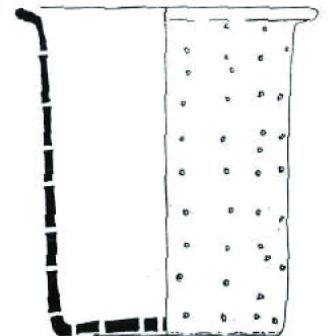
Récipient cylindrique haut, sans moyens de préhension.

##### Faisselle 2-1

Récipient cylindrique perforé, muni d'une lèvre à marli et d'un fond plat.

Datation : Fin XVIe

Lieu de découverte : Sevrey, Port Guillot



### Jatte/Plat

Récipient, de forme générale évasée, avec ou sans moyens de préhension. Il se distingue du bassin par ses dimensions plus réduites et de la terrine par sa forme générale hémisphérique. Pour plus de simplicité, on utilise ici le terme de jatte et non de plat pour tous les récipients.

#### Jatte/Plat 1

Récipient généralement hémisphérique, sans moyens de préhension, muni d'une lèvre à marli et d'un fond plat ou d'une base débordante.



# Réseau ICÉRAMM

Information sur la Céramique Médiévale et Moderne

Répertoire des formes : Bourgogne

## Jatte/Plat 1-1

Récipient hémisphérique, muni d'un marli court parfois cannelé. Les dimensions sont variables.

Datation : XVIIe

Lieu de découverte : Dijon, rue Berlier

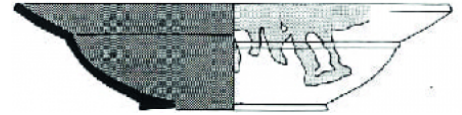


## Jatte/Plat 1-2

Récipient hémisphérique, muni d'un large marli dont l'extrémité arrondie est plus ou moins marquée.

Datation : Fin XVIe

Lieu de découverte : Decize, Groupe scolaire Monnot



## Jatte/Plat 1-3

Récipient avec les mêmes caractéristiques générales que la jatte 1-2 mais dont le marli est très

nettement marqué par une infl exion.

Datation : XVIIe – Début XVIIIe

Lieu de découverte : Autun, rues St Antoine et Lauchien le Boucher

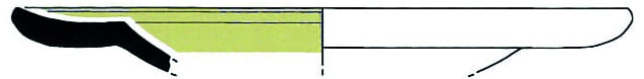


## Jatte/Plat 1-4

Récipient hémisphérique muni d'un marli curviligne. Le type de fond reste hypothétique car aucune forme complète de ce type n'a été mise au jour actuellement.

Datation : 1e moitié XVIIe

Lieu de découverte : Dijon, clinique Sainte-Marthe



## Jatte/Plat 1-5

Récipient hémisphérique peu profond, muni d'un large marli horizontal et d'un fond plat.

Datation : XVe - XVIe

Lieu de découverte : Dijon, rue Berlier



## Jatte/Plat 2

Récipient caréné, sans moyens de préhension, muni d'une lèvre à marli. Le type de fond reste hypothétique car aucune forme complète de ce type n'a été mise au jour actuellement.

### Jatte/Plat 2-1

Récipient caréné, muni d'une lèvre à marli court épaisse. Les dimensions sont variables.

Datation : 1e moitié XVIe

Lieu de découverte : Mâcon, Couvent de la Visitation



## Lèchefrite

Récipient bas de forme rectangulaire, avec ou sans moyens de préhension.

### Lèchefrite 1

Récipient à parois tronconiques, sans moyens de préhension, avec ou sans bec verseur.

#### Lèchefrite 1-1

Récipient tronconique, muni d'une lèvre plus ou moins évasée et d'un fond plat ou débordant.

Datation : XVIe - XVIIe

Lieu de découverte : Crissey, Rue principale

#### Lèchefrite 1-2

Récipient avec les mêmes caractéristiques générales que le lèchefrite 1-1 mais de hauteur beaucoup plus réduite et à fond plat.

Datation : XVIe – XVIIe

Lieu de découverte : Dijon, rue Berlier

#### Lèchefrite 1-3

Récipient tronconique, muni d'une lèvre à méplat à bec verseur et d'un fond plat.



# Réseau ICÉRAMM

Information sur la Céramique Médiévale et Moderne

Répertoire des formes : Bourgogne

Datation : 2nd moitié XIIIe

Lieu de découverte : Decize, Groupe scolaire Monnot

## Lèchefrite 2

Récipient à parois verticales, sans moyens de préhension, avec ou sans bec verseur.

### Lèchefrite 2-1

Récipient à parois verticales parfois renflées, muni d'une lèvre dans le prolongement de la panse et d'un fond plat. Les dimensions sont variables.

Datation : Fin XVe – XVIIe

Lieu de découverte : Lans, Grande Rue - La Corvée

### Lèchefrite 2-2

Récipient à parois verticales, muni d'une lèvre à méplat pouvant être à inflexion et d'un fond plat.

Datation : XIVE

Lieu de découverte : Dijon, boulevard de la Trémouille

## Lèchefrite 3

Récipient à parois tronconiques, avec moyens de préhension, avec ou sans bec verseur.

### Lèchefrite 3-1

Récipient tronconique, muni d'une lèvre dans le prolongement de la panse, d'un manche tubulaire creux et d'un fond plat.

Datation : XVe – Début XVIIe

Lieu de découverte : Dijon, place de la République

## Poêlon

Récipient creux dont la caractéristique principale est de posséder un manche tubulaire.

### Poêlon 1

Récipient creux, dont la caractéristique principale est d'être muni d'un manche tubulaire proéminent.

#### Poêlon 1-1

Récipient quasi tronconique, muni d'une lèvre en bourrelet à laquelle se rattache le manche creux.

Datation : 2nd moitié XIIIe

Lieu de découverte : Vézelay, rue des Bochards

## Tasse

Récipient trapu, avec moyen de préhension, pouvant être muni d'un bec verseur.

### Tasse 1

Récipient de forme générale « en S », muni d'une anse de préhension latérale et d'un fond sur pied.

#### Tasse 1-1

Récipient « en S », muni d'une anse latérale pouvant être bifide se rattachant à la lèvre.

Datation : XIVE - XVe

Lieu de découverte : Tracy sur Loire, atelier des « Poteries »





# Réseau ICÉRAMM

Information sur la Céramique Médiévale et Moderne

Répertoire des formes : Bourgogne

## Tasse 1-2

Récipient avec les mêmes caractéristiques principales que la tasse 1-1 mais muni d'une lèvre pouvant être godronnée et dont le pied est plus marqué. L'existence d'une anse latérale est assurée par analogie avec de nombreux autres fragments.

Datation : XIVe - XVe

Lieu de découverte : Tracy sur Loire, atelier des « Poteries »



## Tasse 2

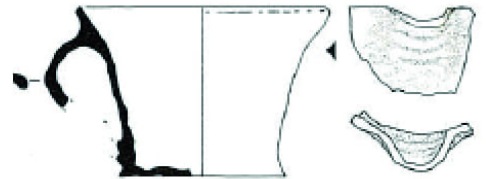
Récipient tronconique, muni d'une anse de préhension latérale et d'un fond plat ou d'une base débordante.

### Tasse 2-1

Récipient tronconique, muni d'une lèvre évasée agrémentée ou non d'un bec verseur et d'une base débordante.

Datation : XIVe

Lieu de découverte : Autun, rue Châtelet



## Tèle à lait

Récipient de forme générale très évasée, avec ou sans moyens de préhension, et muni d'un système verseur.

### Tèle à lait 1

Récipient avec moyens de préhension, muni d'un bec tubulaire en guise de système verseur.

#### Tèle à lait 1-1

Récipient hémisphérique, muni d'une lèvre épaisse et deux anses latérales courtes. Les anses peuvent comporter un décor poucier et la panse une bande digitée.

Datation : 2nd moitié XIVe

Lieu de découverte : Saint-Martin-du-Mont, Les Bordes - Bois de Cestres

## Terrine

Récipient de forme générale évasée, avec ou sans moyens de préhension. Il se distingue de la jatte par sa forme générale tronconique.

### Terrine 1

Récipient tronconique à fond plat ou base débordante, dont la caractéristique principale est d'être démunie de moyens de préhension.

#### Terrine 1-1

Récipient tronconique, muni d'une lèvre à marli horizontal ou oblique.

Datation : Fin XVIe

Lieu de découverte : Sevrey, Port Guillot





# Réseau ICÉRAMM

Information sur la Céramique Médiévale et Moderne

Répertoire des formes : Bourgogne

## Terrine 1-2

Récipient tronconique, muni d'une lèvre à large marli pouvant être infl échi.  
Datation : 2nd moitié XVIIe – Début XVIIIe  
Lieu de découverte : Dijon, rue Berlier



## Terrine 1-3

Récipient tronconique, muni d'une lèvre évasée pouvant être à inflexion.  
Datation : 2nd moitié XIVe  
Lieu de découverte : Saint-Martin-du-Mont, Les Bordes - Bois de Cestres



## Terrine 2

Récipient tronconique, muni de deux moyens de préhension et d'un fond plat ou d'une base débordante.

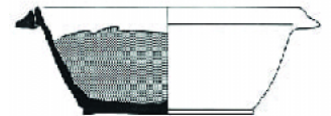
### Terrine 2-1

Récipient tronconique, muni d'une lèvre à marli et de deux anses latérales courtes.  
Datation : Fin XVIe  
Lieu de découverte : Sevrey, Port Guillot



### Terrine 2-2

Récipient tronconique, muni d'une lèvre à bandeau court et de deux tenons latéraux horizontaux.  
Datation : Fin XVIIe  
Lieu de découverte : Decize, Groupe scolaire Monnot

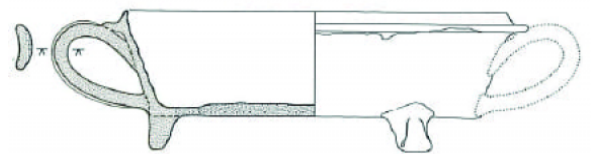


## Terrine 3

Récipient tronconique, dont la caractéristique principale est d'être muni à la fois de moyens de préhension et de podes.

### Terrine 3-1

Récipient tronconique, muni d'une lèvre à collerette et de deux anses latérales élancées.  
Datation : 2nd moitié XVIIe  
Lieu de découverte : Chalon-sur-Saône, couvent des Visitandines



## Autres formes

Il s'agit de toutes les autres formes en terre cuite appartenant au vaisselier et plus généralement au mobilier domestique.

## Couvercle

Ustensile creux ou plat, venant couvrir un autre récipient (pot, marmite...) dans le but de maintenir au chaud son contenu lors de la cuisson ou du service.

### Couvercle 1 (Couvercle 2 Centre-Ouest)

Ustensile creux conique, muni d'un tenon sommital.



# Réseau ICÉRAMM

Information sur la Céramique Médiévale et Moderne

Répertoire des formes : Bourgogne

## Couvercle 1-1 (couvercle 2-2 Centre-Ouest)

Ustensile conique, muni d'une assise plus ou moins évasée.

Datation : Fin XV<sup>e</sup> – XVII<sup>e</sup>

Lieu de découverte : Sevrey, Les Tupiniers



## Couvercle 1-2 (couvercle 2-3 Centre-Ouest)

Ustensile conique, muni d'une assise verticale et agrémenté d'une collerette.

Datation : XIV<sup>e</sup>

Lieu de découverte : Dijon, boulevard de la Trémouille



## Couvercle 2

Ustensile creux caréné, muni d'un moyen de préhension sommital.

### Couvercle 2-1

Ustensile légèrement caréné, muni d'une assise évasée et d'un tenon sommital.

Datation : Fin XIV<sup>e</sup> - XV<sup>e</sup>

Lieu de découverte : Autun, rues St Antoine et Lauchien le Boucher



### Couvercle 2-2

Ustensile caréné, muni d'une assise verticale ou évasée et d'une anse sommitale.

Les dimensions sont variables.

Datation : Fin XV<sup>e</sup>

Lieu de découverte : Decize, Groupe scolaire Monnot



## Couvercle 3

Ustensile plat, muni d'un moyen de préhension sommital.

### Couvercle 3-1

Ustensile plat, muni d'une anse ronde étroite plus ou moins épaisse. Les dimensions sont variables.

Datation : XV<sup>e</sup> - XVII<sup>e</sup>

Lieu de découverte : Chalon-sur-Saône, Hôtel de Ville

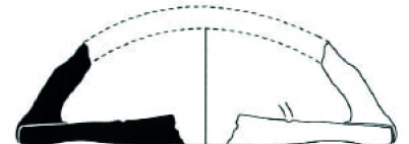


### Couvercle 3-2

Ustensile plat, muni d'une anse sommitale élargie.

Datation : Fin XIII<sup>e</sup> - XIV<sup>e</sup>

Lieu de découverte : Vézelay, rue des Bochards



### Couvercle 3-3

Ustensile plat, muni d'un tenon sommital.

Datation : Fin XV<sup>e</sup> – XVII<sup>e</sup>

Lieu de découverte : Sevrey, Les Tupiniers



## Couvre-feu

Ustensile dont la forme générale s'apparente au couvercle, mais généralement de plus grandes dimensions et à parois plus épaisses. Il est destiné à recouvrir les braises.

### Couvre-feu 1

Ustensile conique, avec ou sans moyens de préhension.





# Réseau ICÉRAMM

Information sur la Céramique Médiévale et Moderne

Répertoire des formes : Bourgogne

## Couvre-feu 1-1

Ustensile conique, muni d'une assise en crose.  
Datation : Fin XIIIe - XIVe  
Lieu de découverte : Vézelay, rue des Bochards

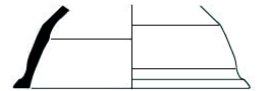


## Couvre-feu 2

Ustensile hémisphérique, avec ou sans moyens de préhension, muni d'une assise saillante parfois cannelée. L'assise peut aussi être surmontée de bandes rapportées de renforcement.

### Couvre-feu 2-1

Ustensile hémisphérique, muni d'une assise à méplat, pouvant être à inflexion.  
Datation : Fin XIVe - XVe  
Lieu de découverte : Autun, rues St Antoine et Lauchien le Boucher



### Couvre-feu 2-2

Ustensile hémisphérique, muni d'une assise « en T ».

Datation : XIIIe - XVIe  
Lieu de découverte : Autun, La Genetoye



### Couvre-feu 2-3

Ustensile hémisphérique, muni d'une assise pouvant être cannelée. Les dimensions sont variables.  
Datation : Fin XVe – XVIIe  
Lieu de découverte : Sevrey, Les Tupiniers



### Couvre-feu 2-4

Ustensile avec les mêmes caractéristiques générales que le couvre-feu 2-3 mais muni de tenons latéraux.  
Datation : Fin XVe – XVIIe  
Lieu de découverte : Sevrey, Les Tupiniers



## Couvre-feu 3

Ustensile caréné, avec ou sans moyens de préhension.

### Couvre-feu 3-1

Ustensile légèrement caréné, muni d'une assise verticale.  
Datation : XVIe - XVIIe  
Lieu de découverte : Crissey, Rue principale

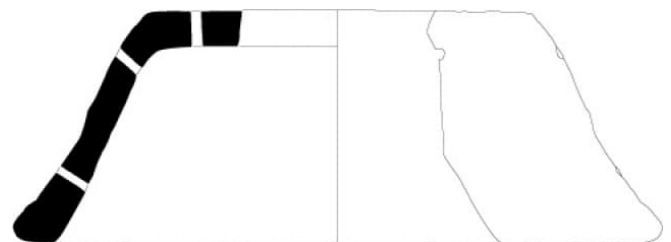


## Couvre-feu 4 (Couvre-feu 1 Centre-Ouest)

Ustensile dont la caractéristique principale est de comporter des trous sur toute la paroi. Il s'agit d'une hypothèse qu'il reste à démontrer.

### Couvre-feu 4-1

Ustensile tronconique perforé sur l'ensemble de la paroi.



## Cuvier

Ustensile évasé de grande taille, sans moyens de préhension et à vocation hygiénique. La lèvre



# Réseau ICÉRAMM

Information sur la Céramique Médiévale et Moderne

Répertoire des formes : Bourgogne

et/ou le haut de la panse peuvent comporter des bandes digitées de renforcement. Il est aussi appelé « ponne ».

## Cuvier 1

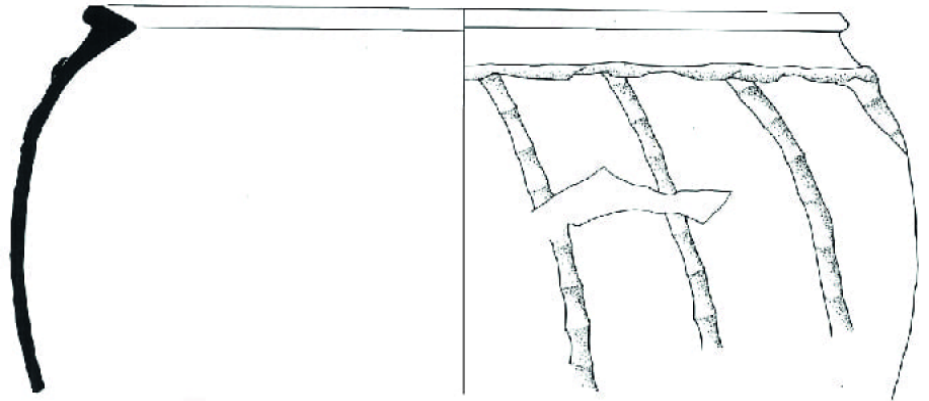
Ustensile à panse élargie, sans col mais dont le haut de panse est marqué. Le type de fond reste hypothétique car aucune forme complète de ce type n'a été mis au jour actuellement.

### Cuvier 1-1 (Vase-réserve 2-1 Centre-Ou

Ustensile à panse élargie, muni d'une lèvre à in flexion interne.

Datation : 2nd moitié XIIIe

Lieu de découverte : Decize, Groupe scolaire Monnot



## Lampe

Ustensile de forme variée, destiné à l'éclairage, avec ou sans moyens de préhension et bec verseur.

### Lampe 1

Ustensile dont la caractéristique principale est d'être muni d'un pied.

#### Lampe 1-1

Ustensile à réceptacle hémisphérique auquel s'attachent deux petits becs verseurs opposés, une anse latérale et muni d'une coupelle inférieure.

Datation : 2nd moitié XIIIe

Lieu de découverte : Decize, Groupe scolaire Monnot



#### Lampe 1-2

Ustensile à réceptacle hémisphérique et muni d'une coupelle intermédiaire.

Datation : Fin XIIIe – Début XIVe

Lieu de découverte : Ahuy, Devant la Ferme



## Réchaud

Ustensile très ouvert dont la partie supérieure forme un support pour caler un récipient.

### Réchaud 1

Ustensile perforé dont le diamètre de l'embouchure est égal à celui du fond, qui est plat.



# Réseau ICÉRAMM

Information sur la Céramique Médiévale et Moderne

Répertoire des formes : Bourgogne

## Réchaud 1-1

Ustensile cylindrique percé à la fois d'une large fenêtre sur le haut de la panse, et de trous d'aération sur le bas de la panse.

Datation : XVIe

Lieu de découverte : Cluny, abbaye, infirmerie

## Tirelire

Ustensile de petite taille, dont l'unique ouverture consiste en une fente sur le haut de la panse.

### Tirelire 1

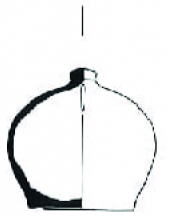
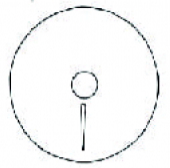
Ustensile de forme globulaire ou à panse élargie, muni d'un tenon sommital.

#### Tirelire 1-1

Ustensile globulaire ou à panse élargie muni d'un tenon sommital conique et d'une base débordante.

Datation : 2nd moitié XIIIe

Lieu de découverte : Decize, Groupe scolaire Monnot



#### Tirelire 1-2

Ustensile globulaire ou à panse élargie muni d'un tenon sommital plat et d'un fond plat.

Datation : 2nd moitié XIIIe - Début XVe

Lieu de découverte : Cluny, Maison des Dragons

