



## Réseau ICÉRAMM

Information sur la Céramique Médiévale et Moderne

Répertoire des formes : Rhône-Alpes

# Répertoire des formes

## Rhône-Alpes

Contribution : Alban Horry (INRAP)



# Réseau ICÉRAMM

Information sur la Céramique Médiévale et Moderne

Répertoire des formes : Rhône-Alpes

## Formes fermées

Le récipient est de forme fermée lorsque le diamètre de l'embouchure est inférieur ou égal à la hauteur générale du vase.

### Aiguière

Récipient haut tronconique muni de becs verseur divers.

#### Aiguière 1

Récipient avec rebord dans le prolongement de la panse, profil tronconique, piédouche.

##### Aiguière 1-1

Récipient à bord continu arrondi, bec verseur ponté, anse ronde, panse tronconique, piédouche.

Datation : XVIe-XVIIe s.

Lieu de découverte : Lyon

##### Aiguière 1-2

Récipient à bord continu arrondi, bec verseur pincé, anse ronde, panse tronconique, piédouche.

Datation : XVIe-XVIIe s.

Lieu de découverte : Lyon

##### Aiguière 1-3

Récipient à bord continu arrondi, bec verseur en gouttière (anse inconnue, panse tronconique, piédouche.

Datation : XVIe s

Lieu de découverte : Lyon

#### Aiguière 2

Récipient avec rebord court, panse tronconique, piédouche.

##### Aiguière 2-1

Récipient à bord court avec lèvre évasée, anse ronde, bec verseur ponté, panse tronconique, piédouche.

Datation : XVIIIe s.

Lieu de découverte : Lyon

#### Aiguière 3

Récipient à panse ovoïde

Datation : XVIe

Lieu de découverte : Lyon

Département : 69

##### Aiguière 3-1

Récipient à bord court muni de bec verseur pincé, col étroit, panse ovoïde et piédouche

Datation : XVIe

Lieu de découverte : Lyon

### Albarello

Récipient haut à parois cylindriques généralement concaves formant un resserrement central destiné à faciliter la préhension.

#### Albarello 1

Récipient à rebord court, panse cylindrique avec resserrement central, fond plat.



# Réseau ICÉRAMM

Information sur la Céramique Médiévale et Moderne

Répertoire des formes : Rhône-Alpes

## Albarelo 1-1

Récipient avec bord à lèvres triangulaire, panse cylindrique avec resserrement central, fond plat débordant ou concave.

Datation : XVIe-XVIIe s.

Lieu de découverte : Lyon

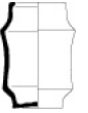


## Albarelo 1-2

Récipient à lèvres infléchies, panse cylindrique carénée avec resserrement central, fond concave.

Datation : XVIe-XVIIIe s.

Lieu de découverte : Lyon



## Albarelo 2

Récipient à rebord court, panse à double bulbe et resserrement central, pied.

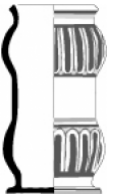
### Albarelo 2-1

Récipient avec bord à lèvres évasée triangulaire, panse cylindrique à double bulbe et resserrement central, fond plat débordant.

Fin XVIe-XVIIe s.

Datation : Fin XVIe-XVIIe s.

Lieu de découverte : Lyon



## Albarelo 3

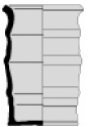
Récipient à rebord court, panse cannelée, fond plat.

### Albarelo 3-1

Récipient avec bord à lèvres évasée, panse cylindrique cannelée, fond plat.

Datation : XVIe s.

Lieu de découverte : Lyon



## Albarelo 4

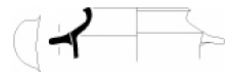
Récipient à rebord court, panse cylindrique avec oreilles.

### Albarelo 4-1

Récipient avec bord à lèvres triangulaire, panse cylindrique, deux oreilles de préhension.

Datation : XVIe s.

Lieu de découverte : Lyon



## Bassinoire

Récipient à forme fermée, basse, d'ouverture circulaire.

### Bassinoire 1

Récipient de forme fermée, basse, d'ouverture circulaire.



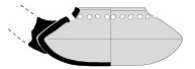
# Réseau ICÉRAMM

Information sur la Céramique Médiévale et Moderne

Répertoire des formes : Rhône-Alpes

## Bassinoire 1-1

Récipient avec bord lèvre courte infléchie, panse fortement carénée perforée sur la partie supérieure, un manche tubulaire, fond plat.



Datation : XVle s.

Lieu de découverte : Lyon

## Biberon

Récipient à forme basse de taille réduite à bec verseur tubulaire latéral.

### Biberon 1

Récipient à rebord court, pas de col, panse globulaire, fond plat.

#### Biberon 1-1

Récipient à lèvre évasée arrondie, bec tubulaire, anse ronde latérale, panse globulaire, fond plat débordant.



Datation : XVIle s.

Lieu de découverte : Lyon

#### Biberon 1-2

Récipient à lèvre évasée avec gorge interne, bec tubulaire, anse latérale, panse globulaire, fond plat.



Datation : XVe-XVIle s.

Lieu de découverte : Lyon

## Cafetière

Récipient de forme haute et de formats divers.

### Cafetière 1

Récipient à rebord arrondi, panse globulaire, fond plat ou pied.

#### Cafetière 1-1

Récipient à bord arrondi continu sur col cylindrique haut, anse de section ronde opposée à un bec verseur tubulaire, panse globulaire, fond plat débordant.

Datation : XVIIIle s.

Lieu de découverte : Lyon

#### Cafetière 1-2

Récipient à bord arrondi continu sur col cylindrique haut, bec verseur tubulaire opposé à anse de section ronde, panse piriforme, fond plat débordant.

Datation : XVIIIle-XIXe s.

Lieu de découverte : Lyon

### Cafetière 2

Récipient à rebord arrondi, panse globulaire, fond tripode.

#### Cafetière 2-1

Récipient à bord court infléchi et bec verseur ponté, manche de préhension latéral, panse piriforme, fond hémisphérique tripode.

Datation : XVIIIle s.



# Réseau ICÉRAMM

Information sur la Céramique Médiévale et Moderne

Répertoire des formes : Rhône-Alpes

## Cafetière 2-2

Récipient à bord continu arrondi, bec verseur pincé, manche tubulaire latéral, panse ovoïde, fond plat tripode.

Datation : XVIIIe-XIXe s.

## Chevrette

Récipient à forme fermée haute reprenant le format de la cruche à bec tubulaire mais qui se différencie par l'apport d'un anneau reliant le bec au col.

### Chevrette 1

Récipient à bord court, col haut, panse globulaire et pied.

#### Chevrette 1-1

Récipient avec bord à lèvres triangulaire, col haut, bec tubulaire relié au col par anneau latéral, anse rubanée, panse ovoïde, fond plat débordant.

Datation : XVIe-XVIIe s.

Lieu de découverte : Lyon



## Coquemar

Récipient de forme fermée de taille petite à moyenne, destiné à chauffer et muni d'une seule anse.

### Coquemar 1

Récipient à fond plat apode.

#### Coquemar 1-1

Récipient avec bord à lèvres évasée sans gorge interne, pas de col, une anse ronde, panse globulaire, fond plat.

Datation : XVIe-XVIIe s.

Lieu de découverte : Lyon



#### Coquemar 1-2

Récipient avec bord à lèvres évasée sans gorge interne, pas de col, une anse rubanée, panse ovoïde, fond plat.

Datation : XVIe-XVIIe s.

Lieu de découverte : Lyon



#### Coquemar 1-3

Récipient avec bord à lèvres évasée avec gorge interne, pas de col, une anse rubanée, panse globulaire, fond plat.

Datation : XVIe-XVIIe s.

Lieu de découverte : Lyon



#### Coquemar 1-4

Récipient avec bord à lèvres triangulaire, pas de col, une anse ronde, panse globulaire, fond plat.

Datation : XVIe-XVIIe s.

Lieu de découverte : Lyon





# Réseau ICÉRAMM

Information sur la Céramique Médiévale et Moderne

Répertoire des formes : Rhône-Alpes

## Coquemar 1-5

Récipient avec bord à lèvres triangulaire, pas de col, une anse ronde sur panse globulaire, fond plat.



Datation : XVIe-XVIIe s.

Lieu de découverte : Lyon

## Coquemar 1-6

Récipient avec bord à lèvres évasée à face supérieure aplatie, pas de col, une anse, panse globulaire, fond plat.



Datation : XVIe-XVIIIe s.

Lieu de découverte : L

## Coquemar 1-7

Récipient avec bord à lèvres évasée ronde, col court, une anse ronde, panse globulaire, fond plat débordant.

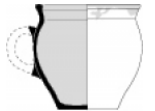


Datation : XVIe-XVIIe s.

Lieu de découverte : Lyon

## Coquemar 1-8

Récipient avec bord à lèvres infléchi, pas de col, une anse ronde sur panse ovoïde, fond plat



Datation : XVIe s.

Lieu de découverte : Lyon

## Coquemar 1-9

Récipient avec bord à lèvres évasée, pas de col, une anse ovale sur panse ovoïde, fond plat débordant.



Datation : XVIIe-XVIIIe s.

Lieu de découverte : Lyon

## Coquemar 1-10

Récipient avec bord à lèvres triangulaire, pas de col, une anse ronde sur panse ovoïde, fond plat.



Datation : XVIIe-XVIIIe s.

Lieu de découverte : Lyon

## Coquemar 2

Récipient à fond bombé apode.

### Coquemar 2-1

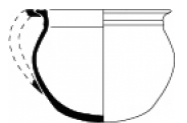
Récipient avec bord à lèvres évasée à gorge interne, pas de col, une anse rubanée, panse globulaire, fond bombé.



Datation : XVIe s.

### Coquemar 2-2

Récipient avec bord à lèvres triangulaire, col court, une anse, panse globulaire, fond hémisphérique.



Datation : XVIe s.



# Réseau ICÉRAMM

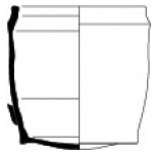
Information sur la Céramique Médiévale et Moderne

Répertoire des formes : Rhône-Alpes

## Coquemar 2-3

Récipient avec bord à lèvre arrondie infléchie, une anse, panse presque cylindrique carénée, fond bombé.

Datation : XVIe s.



## Coquemar 2-4

Récipient avec bord à lèvre évasée, anse rubanée, pas de col, panse presque cylindrique, fond bombé.

Datation : XVIIe-XVIIIe s.



## Coquemar 3

Récipient à fond plat tripode.

### Coquemar 3-1

Récipient avec bord à lèvre triangulaire, pas de col, anse ronde sur panse ovoïde, fond plat tripode.

Datation : XVIIe-XVIIIe s.



### Coquemar 3-2

Récipient avec bord à lèvre évasée, à gorge interne, col court, panse cylindrique, fond plat tripode.

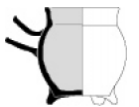
Datation : XVIIe-XVIIIe s.



### Coquemar 3-3

Récipient avec bord à lèvre droite, pas de col, manche tubulaire sur panse globulaire, fond plat tripode.

Datation : XVIIIe s.



### Coquemar 3-4

Récipient avec bord à lèvre évasée, à gorge interne, pas de col, anse rubanée sur panse ovoïde, fond plat tripode.

Datation : XVIIe-XVIIIe s.



## Cruche

Récipient de forme haute munie d'un bec verseur tubulaire, le plus souvent pansue.

### Cruche 1

Récipient à bec tubulaire opposé à une anse.

#### Cruche 1-1

Récipient avec bord à lèvre évasée arrondie, bec tubulaire opposé à anse rubanée, pas de col, panse globulaire, fond plat débordant.

Datation : XVIe-XVIIe s.

Lieu de découverte : Lyon





# Réseau ICÉRAMM

Information sur la Céramique Médiévale et Moderne

Répertoire des formes : Rhône-Alpes

## Cruche 1-2

Récipient avec bord à lèvres évasée curviligne, bec tubulaire opposé à anse rubanée, pas de col, panse globulaire, fond plat.



Datation : XVIe-XVIIe s.

Lieu de découverte : Lyon

## Cruche 1-3

Récipient avec bord à lèvres évasée courte arrondie avec ou sans gorge interne, pas de col, bec tubulaire court opposé à une anse rubanée, panse globulaire, fond plat.



Datation : XVIe-XVIIe s.

Lieu de découverte : Lyon

## Cruche 1-4

Récipient avec bord à lèvres évasée, col haut, bec tubulaire long opposé à une anse rubanée, panse ovoïde, fond plat.  
XVIIe s.



Datation : XVIIe s.

Lieu de découverte : Lyon

## Cruche 1-5

Récipient avec bord à lèvres évasée courte, col évasé, bec tubulaire opposé à une anse rubanée, panse globulaire, fond plat débordant.



Datation : XVIe-XVIIe s.

Lieu de découverte : Lyon

## Cruche 2

Récipient à bec tubulaire opposé à une anse et avec une anse de panier.

### Cruche 2-1

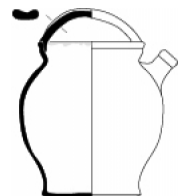
Récipient à bord court avec lèvres horizontale ou évasée à gorge interne, bec tubulaire dans l'axe de l'anse de panier rubanée, panse globulaire, fond plat débordant.



Datation : XVIe s.

### Cruche 2-2

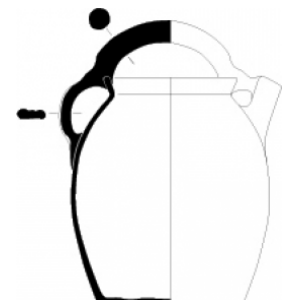
Récipient avec bord à lèvres en bandeau à gorge interne, bec tubulaire dans l'axe d'une anse de panier rubanée, panse globulaire, fond plat.



Datation : XVIe s.

### Cruche 2-3

Récipient avec bord à lèvres évasée, pas de col, bec tubulaire relié au bord, anse de panier ronde dans le prolongement d'une autre anse rubanée reliant le bord à la panse globulaire, fond plat.



Datation : XVIe-XVIIe s.



# Réseau ICÉRAMM

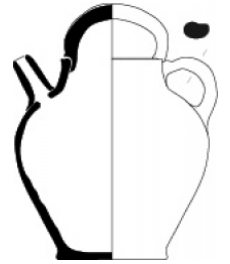
Information sur la Céramique Médiévale et Moderne

Répertoire des formes : Rhône-Alpes

## Cruche 2-4

Récipient avec bord à lèvre horizontale ou triangulaire, bec tubulaire, anse de panier rubanée, col haut, anse reliant le col à la panse, panse globulaire, fond plat ou concave débordant.

Datation : XVIIIe-XIXe s.



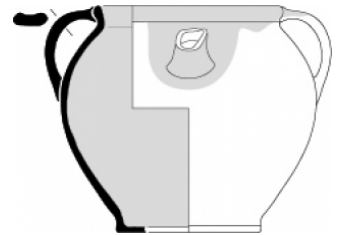
## Cruche 3

Récipient avec bec tubulaire perpendiculaire à deux anses.

### Cruche 3-1

Récipient avec bord à lèvre évasée arrondie, pas de col, bec tubulaire latéral, deux anses rubanées, panse globulaire, fond plat débordant.

Datation : XIVe-XVIIIe s.



### Cruche 3-2

Récipient avec bord à lèvre triangulaire, col haut, bec tubulaire latéral, deux anses rubanées, panse globulaire, fond plat.

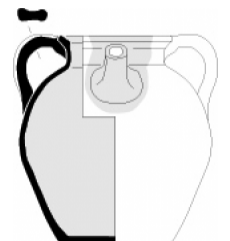
Datation : XVIe s.



### Cruche 3-3

Récipient avec bord à lèvre triangulaire évasée à gorge interne, col court, bec tubulaire latéral, deux anses rubanées, panse globulaire, fond plat.

Datation : XVIe-XVIIe s.



## Cruche 4

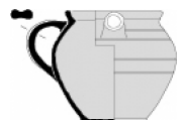
Récipient avec bec tubulaire perpendiculaire à une seule anse.

### Cruche 4-1

Récipient avec bord à lèvre évasée arrondie, pas de col, bec tubulaire, une anse rubanée latérale, panse globulaire, fond plat débordant.

XVIe-XVIIe s.

Datation : XVIe-XVIIe s.



## Gourde

Récipient de forme haute de profils divers.

### Gourde 1

Récipient avec deux éléments de préhension.



# Réseau ICÉRAMM

Information sur la Céramique Médiévale et Moderne

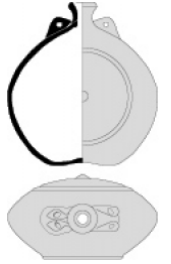
Répertoire des formes : Rhône-Alpes

## Gourde 1-1

Récipient à bord évasé étroit formant une embouchure, deux anses triangulaires perforées pour insertion d'un cordon, panse globulaire aplatie, fond convexe.

Datation : XVIe s.

Lieu de découverte : Lyon

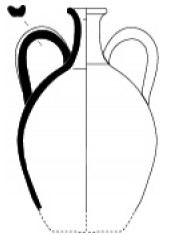


## Gourde 1-2

Récipient avec bord à lèvre arrondie évasée, col étroit, deux anses rubanées, panse globulaire (fond indéterminé).

Datation : XVIe-XVIIe s.

Lieu de découverte : Lyon



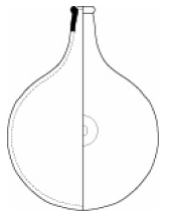
## Gourde 2

Récipient sans éléments de préhension.

### Gourde 2-1

Récipient à bord arrondi, col haut, panse globulaire et fond hémisphérique.

Datation : XVIe s.



## Marmite

Récipient de forme haute, de taille variable, avec ou sans col, dont la caractéristique principale est de toujours posséder deux anses opposées et avec différents types de fond (fond bombé, fond plat et fond plat tripode).

### Marmite 1

Récipient à rebord court avec lèvre triangulaire, pas de col, deux anses, panse globulaire.

#### Marmite 1-1

Récipient avec bord à lèvre triangulaire, deux anses rubanées, pas de col, panse globulaire (fond inconnu).

Datation : XVe-XVIe s.

Lieu de découverte : Lyon

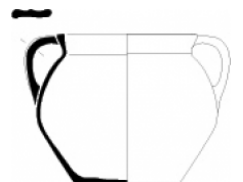


#### Marmite 1-2

Récipient avec bord à lèvre triangulaire, deux anses rubanées, pas de col, panse globulaire, fond plat.

Datation : XVe-XVIe s.

Lieu de découverte : Lyon



### Marmite 2

Récipient à anses coudées.



# Réseau ICÉRAMM

Information sur la Céramique Médiévale et Moderne

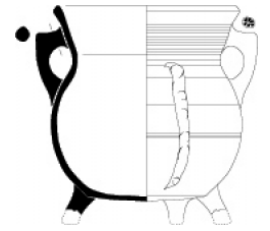
Répertoire des formes : Rhône-Alpes

## Marmite 2-1

Récipient avec bord à lèvre évasée continue, grand col, deux anses coudées de section ronde, panse globulaire, fond bombé tripode.

Datation : XVe-XVIe s.

Lieu de découverte : Lyon

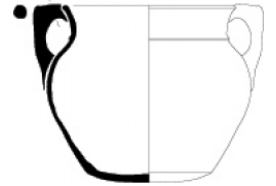


## Marmite 2-2

Récipient avec bord à lèvre à extrémité arrondie, col court ou haut, deux anses coudées de section ronde, panse globulaire, fond bombé.

Datation : XVIe s.

Lieu de découverte : Lyon



## Marmite 2-3

Récipient avec bord à lèvre triangulaire, parfois infléchie, col court, deux anses coudées de section ronde, panse globulaire, fond bombé.

Datation : XVIe s.

Lieu de découverte : Lyon

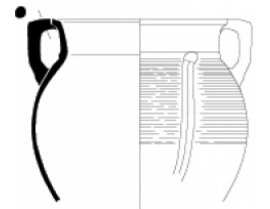


## Marmite 2-4

Récipient avec bord à lèvre évasée rectangulaire, col court ou haut, deux anses coudées de section ronde, panse globulaire (fond inconnu).

Datation : XVIe s.

Lieu de découverte : Lyon



## Marmite 2-5

Récipient avec bord à lèvre droite saillante, deux anses coudées de section ronde, col court, panse globulaire, fond bombé

Datation : XVIe-XVIIe s.

Lieu de découverte : Lyon



## Marmite 2-6

Récipient avec bord à lèvre droite arrondie, deux anses coudées de section ronde, pas de col, panse globulaire, fond plat

Datation : XVIe s.

Lieu de découverte : Lyon



## Marmite 2-7

Récipient avec bord à lèvre saillante évasée, col court, deux anses coudées de section ronde, panse globulaire, fond bombé tripode.

Datation : XVIe-XVIIe s.

Lieu de découverte : Lyon





# Réseau ICÉRAMM

Information sur la Céramique Médiévale et Moderne

Répertoire des formes : Rhône-Alpes

## Marmite 2-8

Récipient avec bord à lèvre courte évasée à gorge interne, pas de col, deux anses coudées de section ronde, panse globulaire (fond inconnu).



Datation : XVIe s.

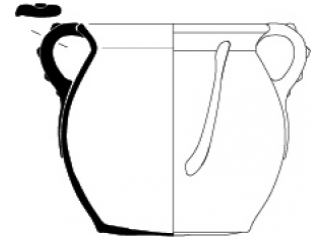
Lieu de découverte : Lyon

## Marmite 3

Récipient à rebord court, pas de col, panse globulaire, fond bombé.

### Marmite 3-1

Récipient avec bord à lèvre évasée, pas de col, deux anses rubanées avec bandes d'argile rapportées, panse globulaire, fond bombé.



Datation : XVIe s.

Lieu de découverte : Lyon

### Marmite 3-2

Récipient avec bord à lèvre évasée sans gorge interne, pas de col, deux anses rubanées, panse globulaire, fond bombé.

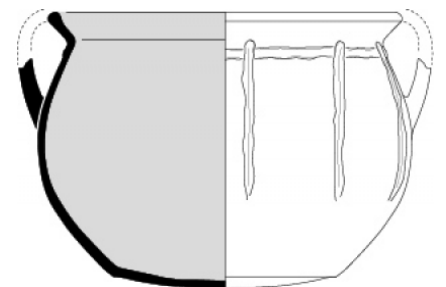


Datation : XVIe s.

Lieu de découverte : Lyon

### Marmite 3-3

Récipient avec bord à lèvre évasée à gorge interne, pas de col, deux anses rubanées, panse globulaire, fond bombé.

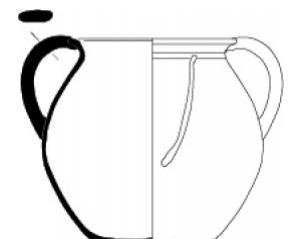


Datation : XVIe s.

Lieu de découverte : Lyon

### Marmite 3-4

Récipient avec bord à lèvre rectangulaire évasé, pas de col, deux anses rubanées, panse globulaire, fond bombé.



Datation : XVIe-XVIIe s.

Lieu de découverte : Lyon

## Marmite 4

Récipient à rebord court, pas de col, deux anses rubanées, panse globulaire, fond hémisphérique.



# Réseau ICÉRAMM

Information sur la Céramique Médiévale et Moderne

Répertoire des formes : Rhône-Alpes

## Marmite 4-1

Récipient avec bord à lèvre arrondie infléchie, pas de col, deux anses rubanées sur la panse, panse globulaire, fond hémisphérique.

Datation : XV<sup>e</sup> s.

Lieu de découverte : Lyon

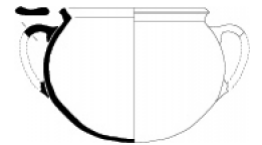


## Marmite 4-2

Récipient avec bord à lèvre évasée avec gorge interne, pas de col, deux anses rubanées sur la panse, panse globulaire et fond hémisphérique.

Datation : XV<sup>e</sup> s.

Lieu de découverte : Lyon

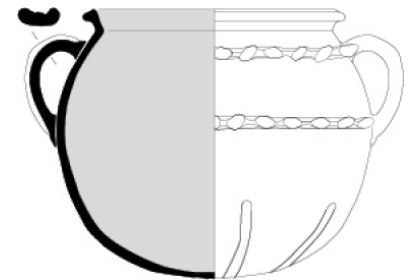


## Marmite 4-3

Récipient avec bord à lèvre triangulaire, pas de col, deux anses rubanées sur la panse, panse globulaire avec bandes d'argile rapportées, fond hémisphérique.

Datation : XV<sup>e</sup> s.

Lieu de découverte : Lyon

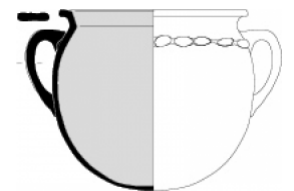


## Marmite 4-4

Récipient avec bord à lèvre évasée rectangulaire, pas de col, deux anses rubanées sur la panse, panse globulaire avec bandes d'argile rapportées, fond hémisphérique.

Datation : XV<sup>e</sup> s.

Lieu de découverte : Lyon

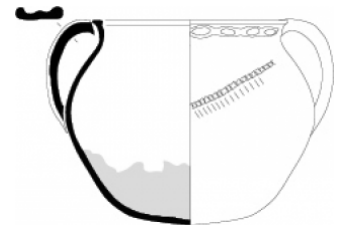


## Marmite 4-5

Récipient avec bord à lèvre triangulaire à face supérieure aplatie, bande d'argile rapportée et imprimée sur la face externe du bord, pas de col, deux anses rubanées sur la panse, panse globulaire avec bandes d'argile rapportées, fond hémisphérique.

Datation : XV<sup>e</sup> s.

Lieu de découverte : Lyon

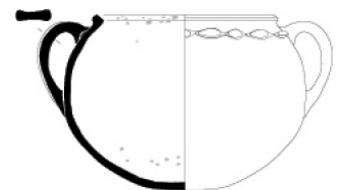


## Marmite 4-6

Récipient avec bord à lèvre rectangulaire, pas de col, bande d'argile horizontale rapportée sur la partie supérieure de la panse, deux anses rubanées sur la panse, panse globulaire, fond hémisphérique.

Datation : XV<sup>e</sup> s.

Lieu de découverte : Lyon

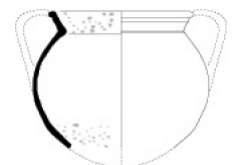


## Marmite 4-7

Récipient avec bord à lèvre évasée haute creusées de sillons externes, pas de col, panse globulaire, fond hémisphérique

Datation : XV<sup>e</sup> s.

Lieu de découverte : Lyon





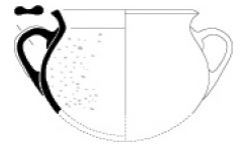
# Réseau ICÉRAMM

Information sur la Céramique Médiévale et Moderne

Répertoire des formes : Rhône-Alpes

## Marmite 4-8

Récipient avec bord à lèvre évasé saillante, pas de col, deux anses rubanées sur la panse, panse globulaire, fond hémisphérique.



Datation : XVIe s.

Lieu de découverte : Lyon

## Marmite 5

Récipient à rebord court, pas de col, deux anses rubanées, panse globulaire ou ovoïde, fond plat.

### Marmite 5-1

Récipient avec bord à lèvre évasée sans gorge interne, pas de col, deux anses rubanées, panse globulaire, fond plat.



Datation : XVIe s.

Lieu de découverte : Lyon

### Marmite 5-2

Récipient bord à lèvre évasée avec gorge interne, pas de col, deux anses rubanées, panse globulaire, fond plat.

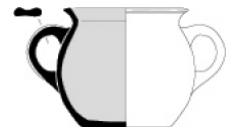


Datation : XVIe s.

Lieu de découverte : Lyon

### Marmite 5-3

Récipient avec bord à lèvre évasée droite triangulaire, pas de col, deux anses rubanées, panse globulaire, fond plat.

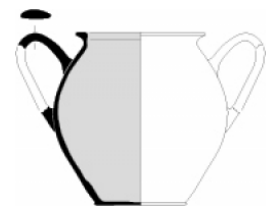


Datation : XVIe s.

Lieu de découverte : Lyon

### Marmite 5-4

Récipient avec bord à lèvre triangulaire, pas de col, deux anses ovales s'attachant sur le haut et le milieu de la panse, panse ovoïde, fond plat souligné par un léger bourrelet.



Datation : XVIe-XVIIe s.

Lieu de découverte : Lyon

### Marmite 5-5

Récipient avec bord à lèvre triangulaire, pas de col, deux anses ovales s'attachant sur la lèvre et le milieu de la panse, panse ovoïde, fond plat souligné par un léger bourrelet.

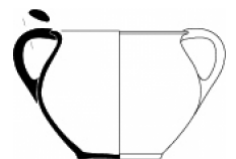


Datation : XVIe-XVIIe s.

Lieu de découverte : Lyon

### Marmite 5-6

Récipient avec bord à lèvre évasée courte, pas de col, deux anses ovales, panse globulaire, fond plat.



Datation : XVIe-XVIIe s.

Lieu de découverte : Lyon



# Réseau ICÉRAMM

Information sur la Céramique Médiévale et Moderne

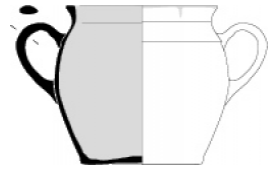
Répertoire des formes : Rhône-Alpes

## Marmite 5-7

Récipient avec bord à lèvre aplatie, pas de col, deux anses ovales, partie supérieure de la panse soulignée par une légère carène, panse ovoïde, fond plat.

Datation : XVIIIe s.

Lieu de découverte : Lyon

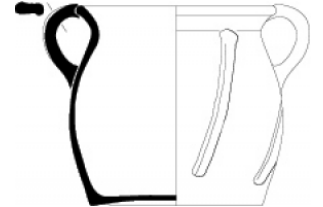


## Marmite 5-8

Récipient avec bord à lèvre évasée arrondie, pas de col, deux anses rubanées, panse ovoïde, fond plat ou concave.

Datation : XVIIe-XVIIIe s.

Lieu de découverte : Lyon



## Marmite 6

Récipient à rebord court, col court, deux anses, fond plat.

### Marmite 6-1

Récipient avec bord à lèvre évasée avec gorge interne, col court, deux anses rubanées, panse ovoïde, fond plat.

Datation : XVIIIe s.

Lieu de découverte : Lyon



## Marmite 7

Récipient à rebord infléchi, panse globulaire, deux anses, fond bombé.

### Marmite 7-1

Récipient avec bord à lèvre infléchie rentrante, deux anses rubanées sur la panse, panse cylindrique carénée, fond bombé

Datation : XVIe s.

Lieu de découverte : Lyon



## Marmite 8

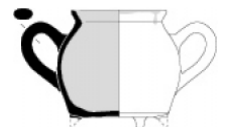
Récipient tripode.

### Marmite 8-1

Récipient avec bord à lèvre évasée, pas de col, deux anses de section ronde sur la panse, panse globulaire, fond plat tripode.

Datation : XVIe s.

Lieu de découverte : Lyon



### Marmite 8-2

Récipient avec bord à lèvre évasée, deux anses de section ronde, pas de col, fond bombé tripode.

Datation : XVIe s.

Lieu de découverte : Lyon





# Réseau ICÉRAMM

Information sur la Céramique Médiévale et Moderne

Répertoire des formes : Rhône-Alpes

## Marmite 8-3

Récipient avec bord à lèvre évasée aplatie, deux anses de section ovale sur la panse, panse globulaire carénée, fond plat tripode.

Datation : XVIIe-XVIIIe s.

Lieu de découverte : Lyon

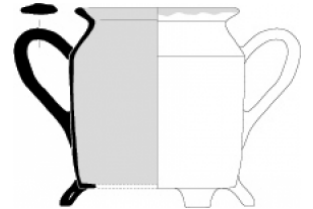


## Marmite 8-4

Récipient avec bord à lèvre évasée et gorge interne, pas de col, deux anses de section ovale, panse cylindrique carénée, fond plat tripode.

Datation : XVIIe s.

Lieu de découverte : Lyon

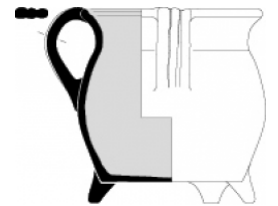


## Marmite 8-5

Récipient avec bord à lèvre évasée à gorge interne, pas de col, deux anses rubanées opposées ou accolées, panse ovoïde, fond plat tripode.

Datation : XVIIe-XVIIIe s.

Lieu de découverte : Lyon



## Pichet

Récipient de forme haute, avec ou sans élément verseur.

### Pichet 1

Récipient sans bec verseur.

#### Pichet 1-1

Récipient à bord arrondi avec collerette externe, col court, une anse, panse ovoïde, fond plat.

Datation : XVIe-XVIIIe s.

Lieu de découverte : Lyon



#### Pichet 1-2

Récipient avec bord à lèvre évasée à gorge interne, col évasé, une anse rubanée, panse ovoïde, fond plat débordant.

Datation : XVIe s.

Lieu de découverte : Lyon



#### Pichet 1-3

Récipient avec bord à lèvre évasée arrondie, col évasé, une anse rubannée, panse ovoïde, fond plat débordant.

Datation : XVIe s.

Lieu de découverte : Lyon



#### Pichet 1-4

Récipient avec bord à lèvre évasée saillante, pas de col, une anse, panse ovoïde, fond plat débordant.

Datation : XVIe s.

Lieu de découverte : Lyon





# Réseau ICÉRAMM

Information sur la Céramique Médiévale et Moderne

Répertoire des formes : Rhône-Alpes

## Pichet 1-5

Récipient avec bord à lèvres évasée courte, col droit, une anse, panse ovoïde, fond plat débordant.



Datation : XVe-XVIe s.

Lieu de découverte : Lyon

## Pichet 2

Récipient avec bec verseur pincé sur le bord opposé à une anse.

### Pichet 2-1

Récipient avec bord à lèvres évasée, bec pincé opposé à anse de section ronde, col évasé, panse globulaire, fond plat.



Datation : XVIe-XVIIIe s.

Lieu de découverte : Lyon

### Pichet 2-2

Récipient à bord arrondi ou droit, col haut cylindrique, bec pincé opposé à anse de section ronde, panse ovoïde, fond plat.



Datation : XVIIe-XVIIIe s.

Lieu de découverte : Lyon

### Pichet 2-3

Récipient avec bord à lèvres évasée courte à gorge interne, bec pincé opposé à anse rubanée, pas de col, panse globulaire, fond plat débordant.



Datation : XVIe s

Lieu de découverte : Lyon

### Pichet 2-4

Récipient avec bord à lèvres évasée en bandeau, bec pincé opposé à anse rubanée, col évasé, panse globulaire, fond plat débordant.



Lieu de découverte : Lyon

### Pichet 2-5

Récipient avec bord à lèvres arrondie infléchie, bec pincé opposé à anse rubanée, col évasé, panse ovoïde, fond plat débordant.



Datation : XVIe-XVIIIe s.

Lieu de découverte : Lyon

### Pichet 2-6

Récipient avec bord à lèvres arrondie infléchie, bec pincé opposé à anse, col évasé, panse globulaire, piédouche.



Datation : XVIe s.

Lieu de découverte : Lyon



## Réseau ICÉRAMM

Information sur la Céramique Médiévale et Moderne

Répertoire des formes : Rhône-Alpes

### Pichet 2-7

Récipient avec bord à lèvre évasée avec gorge interne, bec pincé opposé à anse rubanée, col évasé, panse ovoïde, fond plat débordant.

Datation : XVIIe-XVIIIe s.

Lieu de découverte : Lyon

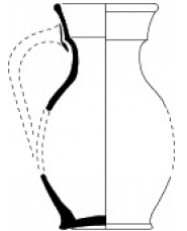


### Pichet 2-8

Récipient avec bord à lèvre arrondie constituant un bandeau haut formant col, bec pincé opposé à anse, panse ovoïde, fond concave débordant.

Datation : XVIe s.

Lieu de découverte : Lyon

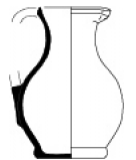


### Pichet 2-9

Récipient avec bord à lèvre triangulaire infléchie, bec pincé opposé à anse rubanée, panse ovoïde, fond plat débordant.

Datation : XVIe s.

Lieu de découverte : Lyon



### Pichet 2-10

Récipient avec bord à lèvre arrondie, bec pincé opposé à anse rubanée, panse globulaire, fond plat  
Bord avec lèvre arrondie, bec pincé opposé à anse rubanée, panse globulaire, fond plat.

Datation : XIVe-XVI e s.

Lieu de découverte : Lyon



### Pichet 2-11

Récipient avec bord à lèvre évasée courte sans gorge, bec pincé opposé à anse rubanée, panse globulaire, fond plat.

Datation : XIVe-XVIe s.

Lieu de découverte : Lyon



## Pilulier

Récipient de forme haute, de petite taille, modèle réduit de l'albarello.

### Pilulier 1

Récipient à bord court, panse cylindrique avec resserrement central.

#### Pilulier 1-1

Pilulier à bord court, panse cylindrique avec resserrement central.

Lieu de découverte : Lyon

### Pilulier 2

Récipient à bord court, panse tronconique.



# Réseau ICÉRAMM

Information sur la Céramique Médiévale et Moderne

Répertoire des formes : Rhône-Alpes

## Pilulier 2-1

Récipient avec bord à lèvre arrondie, panse tronconique carénée, piédouche.



Datation : XVIe-XVIIIe s.

Lieu de découverte : L

## Pilulier 2-2

Récipient avec bord à lèvre évasée, panse tronconique, fond plat débordant.



Datation : XVIe-XVIIIe s.

Lieu de découverte : Lyon

## Pot à châtaignes

Récipient de forme globulaire, dont la panse est perforée de trous.

### Pot à châtaignes 1

Récipient à châtaignes globulaire à fond plat.

#### Pot à châtaignes 1-1

Récipient avec bord à lèvre arrondie infléchie, pas de col, manche tubulaire, panse globulaire perforée de trous irréguliers, fond plat perforé.

Datation : XVIe s.

Lieu de découverte : Lyon

## Pot à crémer

Récipient de forme haute, avec ou sans bec verseur.

### Pot à crémer 1

Pot à crémer muni de deux anses avec panse globulaire, fond plat et sans bec verseur.

#### Pot à crémer 1-1

Récipient avec bord à lèvre évasée courte, col court, deux anses rubanées, panse globulaire, fond plat.

Datation : XVIIe s.

Lieu de découverte : Lyon

#### Pot à crémer 1-2

Récipient avec bord à lèvre arrondie, pas de col, deux anses rubanées sur panse, panse ovoïde, fond plat débordant.

Datation : XVIIIe s.

Lieu de découverte : Lyon

### Pot à crémer 2

Pot à crémer à bec verseur.

#### Pot à crémer 2-1

Récipient avec bord à lèvre arrondie, col court, une anse opposée à un bec verseur pincé, panse ovoïde, (fond inconnu).

Datation : XVIIe s.

Lieu de découverte : Lyon

#### Pot à crémer 2-2



# Réseau ICÉRAMM

Information sur la Céramique Médiévale et Moderne

Répertoire des formes : Rhône-Alpes

Récipient avec bord à lèvre triangulaire saillante, col court, une anse opposée à un bec verseur pincé, panse globulaire, fond plat.

Datation : XVIIIe s.

Lieu de découverte : Lyon

## Pot à cuire

Récipient de forme haute, globulaire, ovoïde ou cylindrique munie d'un manche de préhension parfois associé à deux petites anses, à fond tripode. Cet ensemble regroupe également tous les récipients culinaires qui ne rentrent pas dans la catégorie des marmites, plats à cuire ou poêlons.

### Pot à cuire 1

Pot à cuire à rebord court, pas de col, panse ovoïde ou globulaire, un manche, fond tripode.

#### Pot à cuire 1-1

Récipient avec bord à lèvre en poulie avec gorge interne, pas de col, panse ovoïde, fond plat tripode.

Bord avec lèvre en poulie avec gorge interne, pas de col, panse ovoïde, fond plat tripode

Datation : XVIIIe s.

Lieu de découverte : Lyon

### Pot à cuire 2

Pot à cuire à rebord droit, pas de col, panse globulaire, deux petites anses, manche tubulaire, fond tripode.

#### Pot à cuire 2-1

Récipient avec bord à lèvre droite à face supérieure aplatie, deux petites anses rubanées, pas de col, manche tubulaire perpendiculaire aux anses, panse globulaire, fond plat tripode.

Datation : Fin XVIIe-XVIIIe s.

Lieu de découverte : Lyon

#### Pot à cuire 2-2

Récipient avec bord à lèvre droite arrondie, pas de col, deux petites anses rubanées, manche tubulaire perpendiculaire aux anses, panse globulaire, fond plat ou concave tripode.

Datation : Fin XVIIe-XVIIIe s.

Lieu de découverte : Lyon

#### Pot à cuire 2-3

Récipient avec bord droit à lèvre lèvre infléchie saillante, pas de col, deux anses, manche tubulaire perpendiculaire aux anses, panse ovoïde, fond bombé tripode.cylindrique, fond plat tripode.

Datation : Fin XVIIe-XVIIIe s

Lieu de découverte : Lyon

#### Pot à cuire 2-4

Récipient à bord droit avec lèvre arrondie cannelée, pas de col, deux anses, manche tubulaire perpendiculaire aux anses, panse cylindrique, fond plat tripode.

Datation : XVIIIe s.

Lieu de découverte : Lyon



# Réseau ICÉRAMM

Information sur la Céramique Médiévale et Moderne

Répertoire des formes : Rhône-Alpes

## Pot à cuire 3

Pot à cuire à rebord court infléchi, pas de col, panse ovoïde ou globulaire, un manche, fond inconnu.

### Pot à cuire 3-1

Récipient avec bord à lèvres infléchi à collerette, pas de col, un manche, panse globulaire, fond plat.

Datation : XVIe-XVIIe s.

Lieu de découverte : Lyon

## Pot de chambre

Récipient de forme fermée toujours munie d'une anse.

### Pot de chambre 1

Récipient à panse globulaire ou ovoïde.

#### Pot de chambre 1-1

récipient avec bord à lèvres évasée arrondie, une anse rubanée, pas de col, panse ovoïde, fond plat débordant.

Datation : XVIe s.

Lieu de découverte : Lyon



#### Pot de chambre 1-2

Récipient avec bord à lèvres triangulaire ou arrondie, une anse rubanée sur panse, panse globulaire, fond plat ou légèrement concave débordant.

Datation : XVIIe-XVIIIe s.

Lieu de découverte : Lyon

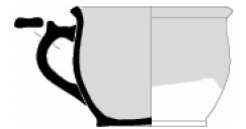


#### Pot de chambre 1-3

Récipient avec bord à lèvres triangulaire évasée, une anse rubanée munie d'un poucier sur panse, panse globulaire, fond plat débordant.

Datation : XVIIe-XVIIIe s.

Lieu de découverte : Lyon



#### Pot de chambre 1-4

Récipient avec bord à lèvres pendante, une anse de section ovale sur panse, panse globulaire, fond plat débordant.

Datation : XVIIIe s.

Lieu de découverte : Lyon



#### Pot de chambre 1-5

Récipient avec bord à lèvres droite à extrémité aplatie, une anse rubanée sur panse, panse globulaire, fond plat débordant.

Datation : XVIIe-XVIIIe s.

Lieu de découverte : Lyon



## Formes ouvertes

Le récipient est de forme ouverte lorsque le diamètre d'embouchure est supérieur à la hauteur générale du vase.

### Assiette



# Réseau ICÉRAMM

Information sur la Céramique Médiévale et Moderne

Répertoire des formes : Rhône-Alpes

Récipient de forme basse, en deux parties : le bord constitué du marli et le bassin plus ou moins profond. Il est parfois difficile de distinguer l'assiette (individuelle) du plat (collectif et pour le service) qui très souvent partagent exactement le même profil. Seules les dimensions permettent de trancher : il semble qu'un diamètre compris entre 23 et 27 cm corresponde à une assiette et qu'au-delà il s'agisse d'un plat. La profondeur du bassin est également prise en compte car au-delà de 4 cm, elle correspond à celle d'un plat.

## Assiette 1

Assiette creuse à marli court.

### Assiette 1-1

Récipient avec bord à marli évasé, bassin creux, fond plat.

Datation : XVIe-XVIIe s.

Lieu de découverte : Lyon



## Assiette 2

Assiette creuse à large marli.

### Assiette 2-1

Récipient avec bord à large marli oblique à bourrelet externe, bassin moyen, fond plat.

Datation : XVIe-XVIIIe s.

Lieu de découverte : Lyon



## Assiette 3

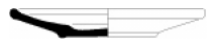
Assiette plate à très large marli.

### Assiette 3-1

Récipient avec bord à très large marli et à bord en bourrelet, bassin peu profond, fond plat.

Datation : XVIIe-XVIIIe s.

Lieu de découverte : Lyon



### Assiette 3-2

Récipient avec bord à très large marli à bord en bourrelet pendant, bassin peu profond, fond plat.

Datation : XVIIe-XVIIIe s.

Lieu de découverte : Lyon



### Assiette 3-3

Récipient avec bord à très large marli à bord arrondi, bassin peu profond, fond plat avec pied cylindrique court.

Datation : XVIIe-XVIIIe s.

Lieu de découverte : Lyon



### Assiette 3-4

Récipient avec bord à très large marli évasé, bassin profond, fond plat.

Datation : XVIe s.

Lieu de découverte : Lyon



## Assiette 4



# Réseau ICÉRAMM

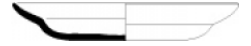
Information sur la Céramique Médiévale et Moderne

Répertoire des formes : Rhône-Alpes

Assiette plate à marli curviligne.

## Assiette 4-1

Récipient avec bord à marli curviligne court à face supérieure concave ou plate, bassin peu profond, fond plat.



Datation : XVIIIe s.

Lieu de découverte : Lyon

## Assiette 4-2

Récipient avec bord à marli curviligne court à face supérieure contournée, bassin peu profond, fond plat.



Datation : XVIIIe s.

Lieu de découverte : Lyon

## Assiette 4-3

Récipient avec bord à marli curviligne court à gorge interne, bassin peu profond, fond plat.



Datation : XVIIIe s

Lieu de découverte : Lyon

## Assiette 5

Assiette plate sans marli.

### Assiette 5-1

Récipient avec bord à marli, panse évasée se confondant avec le bassin, fond plat débordant.



Datation : XVIIe-XVIIIe s

Lieu de découverte : Lyon

### Assiette 5-2

Récipient avec bord à marli, panse évasée se confondant avec le bassin, fond plat.



Datation : XVIIIe s

Lieu de découverte : Lyon

## Assiette 6

Assiette plate à marli court

### Assiette 6-1

Récipient avec bord à marli court, bassin peu profond, fond plat.



Datation : XVIIe-XVIIIe s

Lieu de découverte : Lyon

## Bassine

Récipient de forme basse, à bord plus ou moins marqué, avec ou sans éléments de préhension et à bassin profond.

### Bassine 1

Récipient à bord court, panse à profil courbe ou rectiligne, sans éléments de préhension, sans bec verseur, fond plat.



# Réseau ICÉRAMM

Information sur la Céramique Médiévale et Moderne

Répertoire des formes : Rhône-Alpes

## Bassine 1-1

Récipient à bord court pendant avec lèvre à extrémité arrondie en bourrelet assez épais, panse évasée, fond plat.



Datation : XVIe-XVIIIe s.

Lieu de découverte : Lyon

## Bassine 1-2

Récipient avec bord à marli court évasé ou horizontal, panse évasée, fond plat.



Datation : XVIe-XVIIIe s.

Lieu de découverte : Lyon

## Bassine 1-3

Récipient avec bord horizontal court, col court formant une carène, panse évasée, fond plat.



Datation : XVIIe-XVIIIe s.

Lieu de découverte : Lyon

## Bassine 1-4

Bord en bourrelet triangulaire infléchi, panse évasée, fond plat.



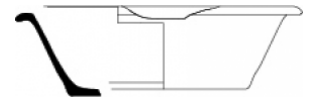
Datation : XVIIIe s.

## Bassine 2

Récipient à bord court, panse évasée, avec éléments de préhension.

### Bassine 2-1

Récipient à bord court pendant avec deux ou quatre tenons de préhension, panse évasée, fond plat.



Datation : XVIe-XVIIIe s.

Lieu de découverte : Lyon

### Bassine 2-2

Récipient à bord court évasé, à gorge interne, deux anses rubanées, panse évasée, fond bombé.



Datation : XVIe s.

Lieu de découverte : Lyon

### Bassine 2-3

Récipient à bord court horizontal, deux anses rubanées, panse évasée, fond plat.



Datation : XVIe s.

Lieu de découverte : Lyon

### Bassine 2-4

Récipient à bord court en bourrelet arrondi, deux anses rubanées, panse évasée, fond plat ou concave.

Datation : XVIIe-XVIIIe s.

Lieu de découverte : Lyon



## Réseau ICÉRAMM

Information sur la Céramique Médiévale et Moderne

Répertoire des formes : Rhône-Alpes

### Bassine 2-5

Récipient avec bord à lèvre horizontale infléchie, une anse rubanée, panse légèrement évasée, fond plat.

Datation : XV<sup>e</sup> s.

Lieu de découverte : Lyon

### Bassine 2-6

Récipient à bord dans le prolongement de la panse, légèrement rentrant, deux anses rubanées, panse évasée (fond inconnu) .



Datation : XVIII<sup>e</sup> s.

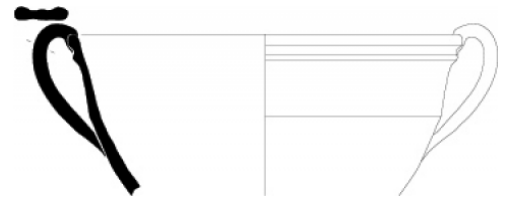
Lieu de découverte : Lyon

### Bassine 2-7

Récipient à bord arrondi avec large lèvre en bandeau, deux anses rubanées, panse évasée (fond inconnu).

Datation : XVIII<sup>e</sup> s.

Lieu de découverte : Lyon

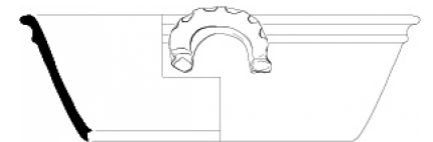


### Bassine 2-8

Récipient avec bord à lèvre en large bandeau, quatre anses horizontales courbes digitées, panse évasée, fond plat.

Datation : XVIII<sup>e</sup> s.

Lieu de découverte : Lyon



### Bassine 2-9

Récipient avec bord à lèvre évasée courte, deux oreilles de préhension horizontales, panse évasée (fond inconnu).

Datation : XVIII<sup>e</sup> s.

Lieu de découverte : Lyon

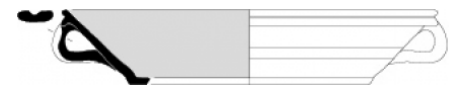


### Bassine 2-10

Récipient avec bord arrondi à collerette pendante, panse très évasée, deux anses rubanées, fond plat.

Datation : XVIII<sup>e</sup> s.

Lieu de découverte : Lyon

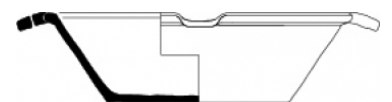


### Bassine 2-11

Récipient avec bord à lèvre évasée courte, bec verseur, deux oreilles de préhension perforées, panse évasée, fond plat.

Datation : XVII<sup>e</sup> s.

Lieu de découverte : Lyon





# Réseau ICÉRAMM

Information sur la Céramique Médiévale et Moderne

Répertoire des formes : Rhône-Alpes

## Bassine 2-12

Récipient à bord court horizontal, deux tenons de préhension, panse évasée, fond bombé.



Datation : XVIIe s.

Lieu de découverte : Lyon

## Boîte

Récipient de forme basse dont le bord creusé d'un sillon qui forme une carène avec le haut de la panse permet d'appliquer un couvercle en matière souple.

### Boîte 1

Récipient à rebord court, panse cylindrique avec carène dans la partie supérieure.

#### Boîte 1-1

Récipient à bord arrondi ou triangulaire saillant, panse cylindrique carénée, fond plat débordant.

Datation : XVIe-XVIIe s.

Lieu de découverte : Lyon

#### Boîte 1-2

Récipient à bord arrondi ou saillant, panse carénée, fond plat.

Datation : XVIe s.

Lieu de découverte : Lyon

### Boîte 2

Récipient à rebord court, panse cylindrique rectiligne.

#### Boîte 2-1

Récipient à bord arrondi ou évasé, panse cylindrique, fond plat.

Datation : XVIe-XVIIIe s.

Lieu de découverte : Lyon

### Boîte 3

Récipient à rebord court, panse galbée ou courbe, fond plat avec pied.

#### Boîte 3-1

Récipient à bord arrondi évasé, panse galbée ou courbe, fond plat avec pied cylindrique court.

Datation : XVIIe s.

Lieu de découverte : Lyon

## Chauffe-Plat

Récipient de forme basse, de formats divers munie d'un bassin plus ou moins profond et toujours d'un pied creux parfois aménagé pour envelopper une source de chaleur.

### Chauffe-Plat 1

Récipient avec rebord sans excroissances support, bassin profond, pied creux.



# Réseau ICÉRAMM

Information sur la Céramique Médiévale et Moderne

Répertoire des formes : Rhône-Alpes

## Chauffe-Plat 1-1

Récipient avec bord à lèvre arrondie, col court, deux anses rubanées, bassin profond, large pied creux.

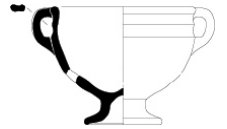


Datation : XVIe s.

Lieu de découverte : Lyon

## Chauffe-Plat 1-2

Récipient avec bord à lèvre arrondie, deux anses rubanées, bassin profond, large pied creux.



Datation : XVIIe s.

Lieu de découverte : Lyon

## Chauffe-Plat 2

Récipient à panse carénée à deux anses ou manche, excroissances formant support.

### Chauffe-Plat 2-1

Récipient à bord évasé avec trois excroissances support, deux anses rubanées, panse carénée, bassin peu profond, large pied creux.



Datation : XVIe s.

Lieu de découverte : Lyon

### Chauffe-Plat 2-2

Récipient à bord arrondi avec trois excroissances support, deux anses rubanées, panse carénée, bassin profond, large pied creux.

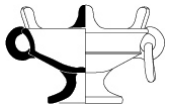


Datation : XVIe s.

Lieu de découverte : Lyon

### Chauffe-Plat 2-3

Récipient à bord arrondi évasé, avec trois excroissances support, deux anses rondes avec anneaux de suspension, panse carénée, bassin profond, pied creux.

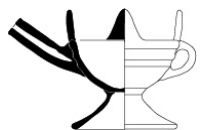


Datation : XVIe s.

Lieu de découverte : Lyon

### Chauffe-Plat 2-4

Récipient à bord arrondi continu avec trois excroissances support, un manche tubulaire, panse cannelée, bassin profond, large pied creux.



Datation : XVIe-XVIIe s.

Lieu de découverte : Lyon

### Chauffe-Plat 2-5

Récipient à bord arrondi continu, avec excroissances support polylobées en forme de demi-cercle, deux anses ovales qui relie la panse et le bas du pied, bassin profond perforé sur la partie supérieure et la partie centrale, pied creux.



Datation : Fin XVIe-XVIIe s.

Lieu de découverte : Lyon

## Chauffe-Plat 3

Récipient avec rebord sans excroissances support, fond tripode.



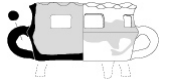
# Réseau ICÉRAMM

Information sur la Céramique Médiévale et Moderne

Répertoire des formes : Rhône-Alpes

## Chauffe-Plat 3-1

Récipient avec bord à lèvre triangulaire, panse droite carénée percée de fenêtres rectangulaires, deux anses rondes, fond plat tripode.



Datation : XVIe-début XVIIe s.

Lieu de découverte : Lyon

## Coquetier

Récipient de forme basse, sur pied plus ou moins développé.

### Coquetier 1

Récipient à rebord arrondi, panse tronconique, pied.

#### Coquetier 1-1

Récipient à bord arrondi, avec panse tronconique, pied court.



Datation : XVIe s.

Lieu de découverte : Lyon

#### Coquetier 1-2

Récipient à bord arrondi, panse tronconique, piédouche.



Datation : XVIIIe s.

Lieu de découverte : Lyon

## Coupe

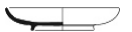
Récipient de forme basse à profils divers.

### Coupe 1

Récipient avec pied cylindrique ou talon.

#### Coupe 1-1

Récipient à bord évasé arrondi continu, fond plat avec pied cylindrique court.



Datation : XVIIe-XVIIIe s.

Lieu de découverte : Lyon

#### Coupe 1-2

Récipient à bord évasé pendant, panse évasée, fond plat avec pied cylindrique court.



Datation : XVIe-XVIIIe s.

Lieu de découverte : Lyon

### Coupe 2

Récipient à godrons.



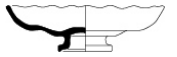
# Réseau ICÉRAMM

Information sur la Céramique Médiévale et Moderne

Répertoire des formes : Rhône-Alpes

## Coupe 2-1

Récipient à bord arrondi contourné, panse godronnée, bassin profond, piédouche.

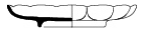


Datation : XVIe-XVIIe s.

Lieu de découverte : Lyon

## Coupe 2-2

Récipient à bord arrondi contourné, panse godronnée, bassin court, fond plat avec pied cylindrique court.



Datation : XVIe-XVIIIe s.

Lieu de découverte : Lyon

## Coupe 2-3

Récipient à bord évasé pendant, panse évasée godronnée, fond plat avec pied cylindrique court.

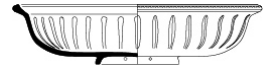


Datation : XVIIe s.

Lieu de découverte : Lyon

## Coupe 2-4

Récipient avec bord à petit marli évasé, panse évasée godronnée, fond plat avec pied cylindrique court.



Datation : XVIIIe s.

Lieu de découverte : Lyon

## Coupe 2-5

Récipient à bord arrondi contourné, panse évasée ajourée, piédouche.



Datation : XVIe-XVIIe s.

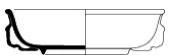
Lieu de découverte : Lyon

## Coupe 3

Récipient à mascarons.

### Coupe 3-1

Récipient à bord arrondi, panse évasée, deux mascarons ou visages moulés rapportés, fond plat avec pied cylindrique court.



Datation : XVIIIe s.

Lieu de découverte : Lyon

## Coupe à boire

Récipient de forme basse sur pied ou fond plat.

### Coupe à boire 1

Récipient à rebord dans le prolongement de la panse, fond avec petit pied.

#### Coupe à boire 1-1

Récipient à bord continu avec lèvre arrondie, deux petites anses rondes, panse évasée, fond plat

Datation : XVIIe s.

Lieu de découverte : Lyon

#### Coupe à boire 1-2

Récipient à bord continu avec lèvre arrondie, deux anses rondes, panse évasée, fond plat avec pied cylindrique court.



## Réseau ICÉRAMM

Information sur la Céramique Médiévale et Moderne

Répertoire des formes : Rhône-Alpes

Datation : XVIIe-XVIIIe s.

Lieu de découverte : Lyon

### Coupe à boire 1-3

Récipient à bord avec lèvre évasée arrondie, deux anses rondes, panse évasée, fond plat.

Datation : XVIIe s

Lieu de découverte : Lyon

## Cuvette à laver

Récipient de forme basse, généralement circulaire.

### Cuvette à laver 1

Récipient à rebord court et panse évasée sur pied.

#### Cuvette à laver 1-1

Récipient avec bord à lèvre évasée pendante, bassin profond, fond bombé avec pied cylindrique court.

Datation : XVIIe-XVIIIe s.

Lieu de découverte : Lyon

#### Cuvette à laver 1-2

Récipient avec bord à marli court avec légère gorge interne, bassin profond, fond bombé avec pied cylindrique court.

Datation : XVIIIe s.

Lieu de découverte : Lyon

### Cuvette à laver 2

Récipient à rebord vertical et panse cylindrique.

#### Cuvette à laver 2-1

Récipient avec bord à lèvre en bandeau à extrémité arrondie, ouverture ovale, panse verticale avec deux tenons de préhension horizontaux, fond plat quadripode.

Datation : XVIIIe s.

Lieu de découverte : Lyon

## Ecuelle

Récipient de forme basse, munie de deux tenons de préhension opposés appelés oreilles.

### Ecuelle 1

Récipient à oreilles.



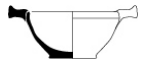
# Réseau ICÉRAMM

Information sur la Céramique Médiévale et Moderne

Répertoire des formes : Rhône-Alpes

## **Ecuelle 1-1**

Récipient à bord arrondi, deux oreilles de préhension horizontales, panse évasée, fond plat ou légèrement concave débordant.



Datation : XVIe-XVIIe s.

Lieu de découverte : Lyon

## **Ecuelle 1-2**

Récipient à bord arrondi infléchi, deux oreilles de préhension horizontales, panse évasée, fond plat débordant.



Datation : XVIe s.

Lieu de découverte : Lyon

## **Ecuelle 1-3**

Récipient à bord arrondi, deux oreilles de préhension horizontales, panse légèrement évasée, fond plat.

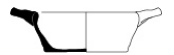


Datation : XVIIIe s.

Lieu de découverte : Lyon

## **Ecuelle 1-4**

Récipient à bord arrondi ou droit, deux oreilles de préhension obliques, panse légèrement évasée, fond plat.



Datation : XVIIIe s.

Lieu de découverte : Lyon

## **Ecuelle 1-5**

Récipient à bord arrondi ou droit, deux oreilles de préhension horizontales, panse évasée carénée, fond plat ou concave débordant.



Datation : XVIIe s.

Lieu de découverte : Lyon

## **Ecuelle 1-6**

Récipient à bord arrondi ou droit, deux oreilles de préhension obliques, panse évasée carénée, fond plat débordant.



Datation : XVIIIe s.

Lieu de découverte : Lyon

## **Ecuelle 1-7**

Récipient à bord arrondi ou droit, deux oreilles de préhension obliques, panse évasée, fond plat avec pied cylindrique court.



Datation : XVIe-XVIIIe s.

Lieu de découverte : Lyon

## **Ecuelle 2**

Récipient avec quatre oreilles.



# Réseau ICÉRAMM

Information sur la Céramique Médiévale et Moderne

Répertoire des formes : Rhône-Alpes

## Ecuelle 2-1

Récipient à bord arrondi, quatre oreilles de préhension, panse évasée, fond plat débordant.

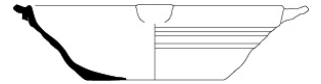


Datation : XVIe-XVIIe s.

Lieu de découverte : Lyon

## Ecuelle 2-2

Récipient à bord arrondi, quatre oreilles de préhension, panse évasée carénée, fond plat.



Datation : XVIIIe s.

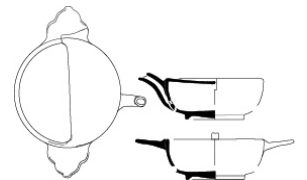
Lieu de découverte : Lyon

## Ecuelle 3

Récipient de malade, biberon de malade ou canard.

### Ecuelle 3-1

Récipient à bord arrondi continu, partie supérieure fermée par demi couvercle fixe, un bec verseur tubulaire perpendiculaire à deux oreilles, panse évasée, fond plat avec pied cylindrique court.



Datation : XVIIIe s.

Lieu de découverte : Lyon

## Ecuelle 4

Récipient avec une anse et une oreille.

### Ecuelle 4-1

Récipient à bord arrondi infléchi, une oreille de préhension, une anse rubanée, panse évasée, fond plat débordant.

Datation : XVIIe-XVIIIe s.

Lieu de découverte : Lyon



## Egouttoir à fromage

Récipient de forme haute ou basse, à large ouverture destinée à disposer une faisselle ou moule à fromage.

### Egouttoir à fromage 1

Récipient de forme haute.

#### Egouttoir à fromage 1-1

Récipient avec bord à lèvres saillante, col haut très évasé, panse globulaire, fond plat.

Datation : XVIIe s.

Lieu de découverte : Lyon

#### Egouttoir à fromage 1-2

Récipient avec bord à lèvres en bourrelet arrondi, col haut très évasé, panse globulaire, fond plat.

Datation : XVIIe s.

Lieu de découverte : Lyon

#### Egouttoir à fromage 1-3

Récipient avec bord à très large lèvres évasée arrondie, une anse rubanée, panse globulaire, fond plat ou concave.



# Réseau ICÉRAMM

Information sur la Céramique Médiévale et Moderne

Répertoire des formes : Rhône-Alpes

Datation : XVIIe-XVIIIe s.

Lieu de découverte : Lyon

## Egouttoir à fromage 2

Récipient à fromage de forme basse.

### Egouttoir à fromage 2-1

Récipient creux à marli court muni au centre d'un support cylindrique destiné à déposer la faisselle, fond plat.

Datation : XVIIIe s.

Lieu de découverte : Lyon

## Faisselle

Récipient de forme basse, à rebord court ou droit, panse cylindrique perforée et fond plat perforé.

### Faisselle 1

Récipient à rebord court, panse perforée, fond plat perforé.

#### Faisselle 1-1

Récipient avec bord à lèvre arrondie, panse droite cylindrique perforée, fond plat perforé.

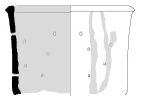


Datation : XVIIe-XVIIIe s.

Lieu de découverte : Lyon

#### Faisselle 1-2

Récipient avec bord à lèvre triangulaire, panse droite cylindrique perforée, fond plat perforé.



Datation : XVIIe-XVIIIe s.

Lieu de découverte : Lyon

#### Faisselle 1-3

Récipient à bord évasé arrondi, panse droite cylindrique perforée.



Datation : XVIIe s.

Lieu de découverte : Lyon

## Jatte

Récipient de forme basse, à bord dans le prolongement de la panse et sans éléments de préhension.

### Jatte 1

Récipient avec rebord court, bassin plus ou moins profond, fond plat.

#### Jatte 1-1

Récipient à bord triangulaire en collerette, bassin profond, fond plat débordant.



Datation : XVIIIe s.

Lieu de découverte : Lyon



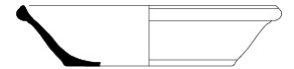
# Réseau ICÉRAMM

Information sur la Céramique Médiévale et Moderne

Répertoire des formes : Rhône-Alpes

## Jatte 1-2

Récipient avec bord à bourrelet arrondi en collerette, bassin peu profond, fond plat.



Datation : XVIIIe s.

Lieu de découverte : Lyon

## Jatte 1-3

Récipient avec bord arrondi à collerette externe moletée, bassin profond, fond plat.



Datation : XVIIIe s.

Lieu de découverte : Lyon

## Jatte 1-4

Récipient avec bord à lèvre arrondi, pas de marli, bassin peu profond, fond plat ou légèrement concave.



Datation : XVIIIe s.

Lieu de découverte : Lyon

## Jatte 1-5

Récipient avec bord à lèvre arrondie à collerette formant un bandeau, bassin profond, fond plat.



Datation : XVIIIe s.

Lieu de découverte : Lyon

## Jatte 1-6

Récipient à bord arrondi en crochet externe, bassin, plus ou moins profond, panse évasée, fond plat.



Datation : XVIIIe s.

Lieu de découverte : Lyon

## Jatte 2

Récipient avec rebord dans le prolongement de la panse, bassin profond, fond plat ou pied.

### Jatte 2-1

Récipient à bord arrondi, panse évasée godronnée, fond bombé avec pied cylindrique court.



Datation : XVIIIe s.

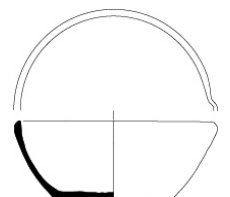
Lieu de découverte : Lyon

## Jatte 3

Récipient avec rebord dans le prolongement de la panse, bec verseur et sans éléments de préhension.

### Jatte 3-1

Récipient à bord dans le prolongement de la panse à extrémité anguleuse, bec verseur pincé, panse évasée, fond plat.



Datation : XVIIe s.

Lieu de découverte : Lyon

## Jatte 4

Récipient avec rebord court, sans éléments de préhension et fond bombé.



# Réseau ICÉRAMM

Information sur la Céramique Médiévale et Moderne

Répertoire des formes : Rhône-Alpes

## Jatte 4-1

Récipient avec bord à lèvre triangulaire, sans éléments de préhension, panse évasée, fond bombé.



Datation : XVIe s.

Lieu de découverte : Lyon

## Jatte 4-2

Récipient avec bord à lèvre épaissie infléchie, sans éléments de préhension, panse évasée, fond bombé.



Datation : XVIe s.

Lieu de découverte : Lyon

## Lechefrite

Récipient de forme basse d'ouverture rectangulaire, ovale ou circulaire.

### Lechefrite 1

Récipient sans éléments de préhension.

#### Lechefrite 1-1

Récipient avec bord à lèvre arrondie, bec verseur pincé, ouverture rectangulaire, panse rectiligne courte, fond plat.

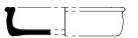


Datation : XVIe-XVIIIe s

Lieu de découverte : Lyon

#### Lechefrite 1-2

Récipient avec bord à lèvre triangulaire, ouverture rectangulaire, panse verticale courte, fond plat.



Datation : XVIIIe s.

Lieu de découverte : Lyon

### Lechefrite 2

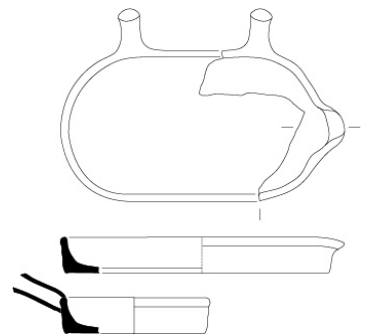
Récipient avec éléments de préhension.

#### Lechefrite 2-1

Récipient à bord arrondi, ouverture ovale, deux manches de préhension, panse verticale courte, fond plat.

Datation : XVIIe s.

Lieu de découverte : Lyon



## Mortier

Récipient de forme basse, d'ouverture circulaire, aux parois évasées et fond très épais, à bassin profond, généralement munie de plusieurs tenons de préhension.

### Mortier 1

Récipient avec éléments de préhension.



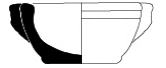
# Réseau ICÉRAMM

Information sur la Céramique Médiévale et Moderne

Répertoire des formes : Rhône-Alpes

## Mortier 1-1

Récipient à bord arrondi, deux tenons de préhension, panse évasée, fond plat débordant.



Datation : XVIIIe s.

Lieu de découverte : Lyon

## Mortier 1-2

Récipient à bord évasé court, deux macarons de préhension, panse évasée, fond plat débordant.

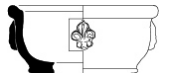


Datation : XVIIIe s.

Lieu de découverte : Lyon

## Mortier 1-3

Récipient à bord évasé arrondi épais, quatre macarons de préhension, panse évasée, fond plat débordant.



Datation : XVIIIe s.

Lieu de découverte : Lyon

## Mortier 1-4

Récipient à bord arrondi, quatre oreilles de préhension, panse évasée, fond plat.

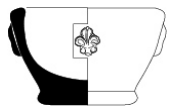


Datation : XVIIIe s.

Lieu de découverte : Lyon

## Mortier 1-5

Récipient à bord arrondi infléchi, quatre tenons de préhension, panse évasée, fond plat débordant.

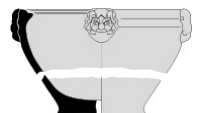


Datation : XVIIIe s.

Lieu de découverte : Lyon

## Mortier 1-6

Récipient à bord triangulaire infléchi avec gorge interne, quatre mascarons de préhension, panse évasée, fond plat débordant.



Datation : XVIIIe s.

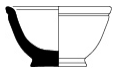
Lieu de découverte : Lyon

## Mortier 2

Récipient sans élément de préhension.

### Mortier 2-1

Récipient à bord arrondi, panse évasée, fond plat débordant.



Datation : XVIIIe s.

Lieu de découverte : Lyon

### Mortier 2-2

Récipient à bord arrondi infléchi, panse évasée, fond plat.



Datation : XVIIIe s.

Lieu de découverte : Lyon

## Panier



# Réseau ICÉRAMM

Information sur la Céramique Médiévale et Moderne

Répertoire des formes : Rhône-Alpes

Récipient de forme haute toujours munie d'une anse de panier.

## Panier 1

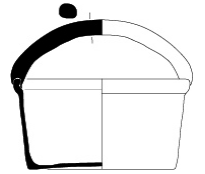
Récipient à rebord arrondi, panse cylindrique, fond plat.

### Panier 1-1

Récipient à bord arrondi en poulie avec gorge interne, anse de panier de section ronde, panse cylindrique, fond plat.

Datation : XVIe s.

Lieu de découverte : Lyon



## Panier 2

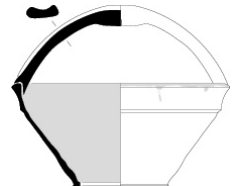
Récipient à rebord saillant, panse tronconique, fond plat.

### Panier 2-1

Récipient à bord triangulaire, anse de panier rubanée, panse tronconique carénée, fond plat.

Datation : XVIIe s.

Lieu de découverte : Lyon



## Passoire

Récipient de forme basse au fond ou aux parois perforés avec ou sans élément de préhension, parfois muni de pieds.

## Passoire 1

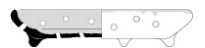
Récipient plat à marli curviligne et fond plat tripode.

### Passoire 1-1

Récipient à bord légèrement rentrant, marli perforé, fond perforé tripode.

Datation : XVIIIe s.

Lieu de découverte : Lyon



## Passoire 2

Récipient plat avec marli à bassin profond et fond perforé.

### Passoire 2-1

Récipient avec bord à marli court, bassin profond, fond plat perforé.

Datation : XVIIIe s.

Lieu de découverte : Lyon



## Plat

Récipient de forme basse, au profil parfois identique à celui de l'assiette, mais avec un diamètre supérieur à 25 cm.

## Plat 1

Récipient creux à marli court horizontal ou oblique, bassin profond, fond plat.



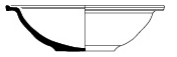
# Réseau ICÉRAMM

Information sur la Céramique Médiévale et Moderne

Répertoire des formes : Rhône-Alpes

## Plat 1-1

Récipient avec bord à marli très court horizontal, bassin arrondi profond, fond plat.  
XVIe-XVIIIe s.



## Plat 1-2

Récipient avec bord à marli court oblique, bassin profond, fond plat.



Datation : XVIe-XVIIIe s.

Lieu de découverte : Lyon

## Plat 1-3

Récipient avec bord à marli très court horizontal, bassin profond, fond concave débordant.



Datation : XVIe-XVIIIe s.

Lieu de découverte : Lyon

## Plat 1-4

Récipient avec bord à marli très court oblique avec gorge interne, bassin profond, fond bombé à pied cylindrique court.

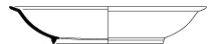


Datation : XVIe s.

Lieu de découverte : Lyon

## Plat 1-5

Récipient avec bord à marli court rectiligne oblique, bassin profond, fond bombé à pied cylindrique court.

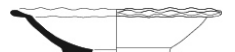


Datation : XVIIIe s.

Lieu de découverte : Lyon

## Plat 1-6

Récipient avec bord à marli court oblique à face externe contournée, bassin profond, fond plat débordant.



Datation : XVIe s.

Lieu de découverte : Lyon

## Plat 2

Récipient creux à marli moyen et fond plat.

### Plat 2-1

Récipient avec bord à marli convexe à extrémité arrondie, bassin profond, fond plat débordant.



Datation : XVIe-XVIIIe s.

Lieu de découverte : Lyon

### Plat 2-2

Récipient avec bord à marli moyen concave, extrémité arrondie, bassin court, fond plat.



Datation : XVIIIe s.

Lieu de découverte : Lyon

## Plat 3

Récipient creux à marli et fond bombé.



# Réseau ICÉRAMM

Information sur la Céramique Médiévale et Moderne

Répertoire des formes : Rhône-Alpes

## Plat 3-1

Récipient avec bord à marli court évasé, bassin profond, fond bombé.



Datation : XVIIe-XVIIIe s.

Lieu de découverte : Lyon

## Plat 3-2

Récipient avec bord à marli large concave, bassin profond et fond bombé.



Datation : XVIIe-XVIIIe s.

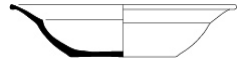
Lieu de découverte : Lyon

## Plat 4

Récipient à large marli.

### Plat 4-1

Récipient avec bord à marli large convexe, bassin profond, fond plat débordant.



Datation : XVIIe-XVIIIe s.

Lieu de découverte : Lyon

### Plat 4-2

Récipient avec bord à marli large convexe, bassin profond, fond plat débordant.



Datation : XVIIe-XVIIIe s.

Lieu de découverte : Lyon

### Plat 4-3

Récipient avec bord à marli large convexe à gorge interne à l'extrémité, bassin peu profond, fond plat débordant.



Datation : XVIIe-XVIIIe s.

Lieu de découverte : Lyon

### Plat 4-4

Récipient avec bord à marli large, bassin profond, fond bombé avec pied cylindrique court.



Datation : XVIIe s.

Lieu de découverte : Lyon

### Plat 4-5

Récipient avec bord à marli cannelé, bassin profond, fond plat.



Datation : XVIIIe s.

Lieu de découverte : Lyon

## Plat 5

Récipient à très large marli.



# Réseau ICÉRAMM

Information sur la Céramique Médiévale et Moderne

Répertoire des formes : Rhône-Alpes

## Plat 5-1

Récipient avec bord à extrémité arrondie ou saillante, très large marli, bassin peu profond, fond plat débordant.



Datation : XVIIe s.

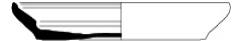
Lieu de découverte : Lyon

## Plat 6

Récipient bas à marli incurvé et d'ouverture circulaire ou ovale.

### Plat 6-1

Récipient avec bord à marli court incurvé ou droit, pas de bassin, fond plat ou concave.



Datation : XVIIIe s.

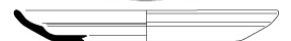
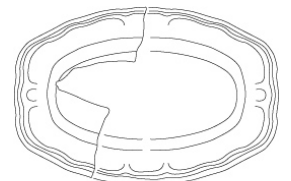
Lieu de découverte : Lyon

### Plat 6-2

Récipient avec bord à marli incurvé, ouverture ovale contournée, bassin peu profond, fond plat.

Datation : XVIIIe s.

Lieu de découverte : Lyon



### Plat 6-3

Récipient avec bord à marli cannelé, ouverture circulaire polygonale, bassin peu profond, fond plat.

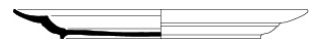


Datation : XVIIIe s

Lieu de découverte : Lyon

### Plat 6-4

Récipient avec bord à large marli incurvé, ouverture circulaire, bassin peu profond, fond plat avec pied cylindrique court.



Datation : XVIe s

Lieu de découverte : Lyon

### Plat 6-5

Récipient avec bord à large marli incurvé, ouverture circulaire bassin peu profond, fond plat.

Datation : XVIIIe s.

Lieu de découverte : Lyon

## Plat 7

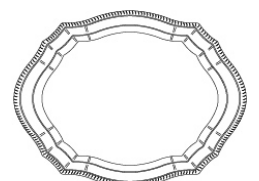
Récipient bas à marli très court et ouverture ovale contournée.

### Plat 7-1

Récipient avec bord à marli évasé court, ouverture ovale contournée, bassin peu profond, fond plat.

Datation : XVIIIe s.

Lieu de découverte : Lyon





# Réseau ICÉRAMM

Information sur la Céramique Médiévale et Moderne

Répertoire des formes : Rhône-Alpes

## Plat 8

Récipient à marli court ou plat à cuire qui peut être associé à un couvercle.

### Plat 8-1

Récipient avec bord à lèvre saillante en marli à gorge, panse évasée, fond plat.



Datation : XVIIIe s.

Lieu de découverte : Lyon

## Plat à barbe

Récipient de forme basse à très large marli qui comporte une échancrure arrondie.

### Plat à barbe 1

Récipient plat à barbe avec pied annulaire.

#### Plat à barbe 1-1

Récipient avec bord à très large marli évasé et échancré, bassin profond, fond plat avec pied conique court.

Datation : XVIIIe s.

Lieu de découverte : Lyon

### Plat à barbe 2

Récipient à barbe à fond plat sans pied.

#### Plat à barbe 2-1

Récipient avec bord à large marli évasé et échancrure, bassin profond, fond plat.

Datation : XVIIe-XVIIIe s.

Lieu de découverte : Lyon

## Poêlon

Récipient de forme basse plus ou moins profonde, à fond plat et toujours munie d'un manche de préhension.

### Poêlon 1

Récipient avec bord à marli court, manche tubulaire et fond plat.

#### Poêlon 1-1

Récipient avec bord à lèvre évasée, manche tubulaire, panse évasée, fond plat étroit.

Datation : XVIe s.

Lieu de découverte : Lyon

#### Poêlon 1-2

Récipient avec bord à lèvre horizontale ou petit marli, manche tubulaire, panse évasée (fond inconnu).

Datation : XVIe s.

Lieu de découverte : Lyon

### Poêlon 2

Récipient avec bord dans le prolongement de la panse.

#### Poêlon 2-1



# Réseau ICÉRAMM

Information sur la Céramique Médiévale et Moderne

Répertoire des formes : Rhône-Alpes

Récipient à bord arrondi, manche tubulaire, panse évasée, fond plat.

Datation : XVIIIe s.

Lieu de découverte : Lyon

### Poêlon 2-2

Récipient avec bord arrondi à extrémité saillante, manche tubulaire, panse évasée, fond plat.

Datation : XVIIIe s.

Lieu de découverte : Lyon

### Poêlon 3

Récipient avec manche et tenon de préhension.

#### Poêlon 3-1

Récipient avec bord à lèvre arrondie infléchie, manche tubulaire opposé à tenon de préhension, panse cylindrique, fond plat.

Datation : XVIIe-XVIIIe s.

Lieu de découverte : Lyon

## Porte couverts

Récipient de forme haute munie d'un pied et d'un anneau de suspension.

### Porte couverts 1

Récipient de forme globulaire.

#### Porte couverts 1-1

Récipient à bord arrondi, petite anse ou anneau de suspension, panse globulaire, fond plat débordant.



Datation : XVIIIe s.

Lieu de découverte : Lyon

## Pot à plantes

Récipient de forme haute aux formats variés.

### Pot à plantes 1

Récipient à rebord en bandeau, panse tronconique, pied.

#### Pot à plantes 1-1

Récipient à lèvre en bandeau plus ou moins large, panse évasée, piédouche percé au centre.

Datation : Fin XVIIe- XVIIIe s.

Lieu de découverte : Lyon

### Pot à plantes 2

Récipient à rebord court, panse tronconique, pied court.

#### Pot à plantes 2-1

Récipient avec bord à lèvre évasée, deux anses torsadées, panse tronconique carénée, fond concave débordant.

Datation : XVIIIe s.

Lieu de découverte : Lyon



# Réseau ICÉRAMM

Information sur la Céramique Médiévale et Moderne

Répertoire des formes : Rhône-Alpes

## Pot de chambre

Récipient de forme haute toujours munie d'une anse.

### Pot de chambre 1

Récipient à panse cylindrique ou tronconique.

#### Pot de chambre 1-1

Récipient avec bord formant un bandeau haut avec lèvre évasée courte, panse légèrement tronconique ou cylindrique, fond plat.

Datation : 1600-1650

Lieu de découverte : Vienne



## Rafrichissoir

Récipient de forme haute, d'ouverture circulaire.

### Rafrichissoir 1

Récipient grand modèle pour bouteille.

#### Rafrichissoir 1-1

Récipient avec bord arrondi, deux macarons de préhension, panse cylindrique droite et haute, fond plat.

Datation : XVIIIe s.

Lieu de découverte : Lyon



### Rafrichissoir 2

Récipient petit modèle pour verre.

#### Rafrichissoir 2-1

Récipient avec (Bord supposé arrondi) deux macarons de préhension, panse cylindrique droite et haute, fond plat.

Datation : XVIIIe s.

Lieu de découverte : Lyon



## Soucoupe

Récipient de forme basse, de petite taille, destinée à supporter une coupe ou une écuelle ou une tasse.

### Soucoupe 1

Récipient à fond plat ou concave.

#### Soucoupe 1-1

Récipient à bord évasé, paroi courte, fond plat

Datation : XVIe-XVIIIe s.

Lieu de découverte : Lyon





# Réseau ICÉRAMM

Information sur la Céramique Médiévale et Moderne

Répertoire des formes : Rhône-Alpes

## Soucoupe 1-2

Récipient à bord évasé continu, paroi courte, fond plat épais.



Datation : XVIIIe s.

Lieu de découverte : Lyon

## Soucoupe 2

Récipient à pied.

### Soucoupe 2-1

Récipient à bord évasé continu, paroi courte, fond épais sur pied court.



Datation : XVIIIe s.

Lieu de découverte : Lyon

## Tasse

Récipient de forme basse avec ou sans anse.

### Tasse 1

Récipient avec élément de préhension.

#### Tasse 1-1

Récipient avec bord dans le prolongement de la panse, une anse de section ronde, fond plat.

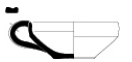


Datation : XVIe s.

Lieu de découverte : Lyon

#### Tasse 1-2

Récipient avec bord droit formant une carène avec la panse évasée, une anse rubanée, fond plat débordant.



Datation : XVIIe s.

Lieu de découverte : Lyon

#### Tasse 1-3

Récipient avec bord arrondi, une anse de section ronde sur panse, panse verticale courbe, fond annulaire.



Datation : XVIIe s.

Lieu de découverte : Lyon

#### Tasse 1-4

Récipient avec bord saillant ou rectangulaire, panse droite, une anse rubanée, fond plat débordant.

Bord saillant ou rectangulaire, panse droite, une anse rubanée, fond plat débordant.



Datation : XVIe s.

Lieu de découverte : Lyon

## Tasse 2

Récipient sans élément de préhension.



# Réseau ICÉRAMM

Information sur la Céramique Médiévale et Moderne

Répertoire des formes : Rhône-Alpes

## Tasse 2-1

Récipient avec bord évasé dans le prolongement de la panse, sans anse, paroi oblique, fond plat débordant.



Datation : XVe-XVIe s.

Lieu de découverte : Lyon

## Taste-vin

Récipient de forme basse avec un élément de préhension.

### Taste-vin 1

Récipient à vin avec pied.

#### Taste-vin 1-1

Récipient avec bord continu arrondi, une oreille de préhension sous laquelle se trouve un anneau, paroi évasée, fond bombé avec pied cylindrique court.



Datation : XVIIIe s.

Lieu de découverte : Lyon

## Terrine

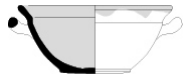
Récipient de forme basse de taille moyenne, aux profils variés, avec ou sans éléments de préhension et avec ou sans bec verseur.

### Terrine 1

Récipient avec rebord court ou dans le prolongement de la panse et avec éléments de préhension.

#### Terrine 1-1

Récipient avec bord à lèvres évasée simple, deux anses de section ronde horizontales disposées sous le bord, panse évasée, fond plat ou légèrement concave.



Datation : XVIe s.

Lieu de découverte : Lyon

#### Terrine 1-2

Récipient avec bord à lèvres évasée ou marli à extrémité creusée d'un sillon, deux anses de section ronde horizontales, panse évasée et fond plat XVIe s.



Datation : XVIe s.

Lieu de découverte : Lyon

#### Terrine 1-3

Récipient avec bord à lèvres évasée courte à gorge interne, deux anses rubanées verticales, panse évasée, fond plat débordant.



Datation : XVIe-XVIIIe s.

Lieu de découverte : Lyon

#### Terrine 1-4

Récipient avec bord à lèvres évasée courte ou marli avec gorge interne, deux tenons de préhension, panse évasée, fond plat.



Datation : XVIIIe s.

Lieu de découverte : Lyon



# Réseau ICÉRAMM

Information sur la Céramique Médiévale et Moderne

Répertoire des formes : Rhône-Alpes

## Terrine 1-5

Récipient à bord court horizontal, deux tenons de préhension, panse évasée, fond plat.



Datation : XV<sup>e</sup> s.

Lieu de découverte : Lyon

## Terrine 1-6

Récipient à bord court triangulaire à face supérieure arrondie, deux anses rubanées verticales, panse évasée, fond plat.



Datation : XV<sup>e</sup> s.

Lieu de découverte : Lyon

## Terrine 1-7

Récipient avec bord à lèvres évasée à gorge interne, panse légèrement évasée, bec verseur pincé perpendiculaire à deux anses rubanées verticales, fond plat.



Datation : XV<sup>e</sup> s.

Lieu de découverte : Lyon

## Terrine 1-8

Récipient avec bord à lèvres triangulaire, bec verseur pincé perpendiculaire à deux anses de section ovale verticales, panse cylindrique, fond plat.



Datation : XV<sup>e</sup> s.

Lieu de découverte : Lyon

## Terrine 1-9

Récipient à bord arrondi, panse cylindrique, deux anses rubanées verticales, bec verseur, fond plat.

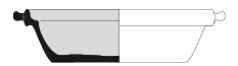


Datation : XV<sup>e</sup> s.

Lieu de découverte : Lyon

## Terrine 1-10

Récipient à bord arrondi en collerette avec gorge interne, deux tenons de préhensions sur le bord, panse évasée, fond plat.



Datation : XVIII<sup>e</sup> s.

Lieu de découverte : Lyon

## Terrine 1-11

Récipient à bord arrondi, deux anses horizontales de section ronde, panse évasée, fond plat.



Datation : XVIII<sup>e</sup> s.

Lieu de découverte : Lyon

## Terrine 1-12

Récipient à bord arrondi légèrement infléchi, deux anses horizontales, panse évasée, fond plat.



Datation : XVIII<sup>e</sup> s.

Lieu de découverte : Lyon



# Réseau ICÉRAMM

Information sur la Céramique Médiévale et Moderne

Répertoire des formes : Rhône-Alpes

## Terrine 1-13

Récipient à bord continu, panse évasée, deux anses horizontales de section ronde, bec verseur pincé perpendiculaire aux anses, fond plat.



Datation : XVIIe-XVIIIe s.

Lieu de découverte : Lyon

## Terrine 2

Récipient avec bord court sans éléments de préhension.

### Terrine 2-1

Récipient à bord constitué d'un large bandeau infléchi, panse évasée, fond plat.

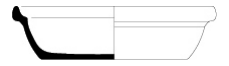


Datation : XVIe-XVIIe s.

Lieu de découverte : Lyon

### Terrine 2-2

Récipient à bord arrondi en collerette avec gorge interne, panse évasée, fond plat.



Datation : XVIIIe s.

Lieu de découverte : Lyon

## Terrine 3

Récipient à bord court, avec éléments de préhension et fond tripode.

### Terrine 3-1

Récipient à bord arrondi en collerette avec gorge interne, panse évasée, fond plat muni de trois pieds, deux anses horizontales, fond plat tripode.

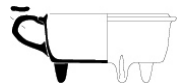


Datation : XVIIIe s.

Lieu de découverte : Lyon

### Terrine 3-2

Récipient avec bord à lèvres à collerette, une anse rubanée, panse cylindrique, fond plat tripode.



Datation : XVIIe s.

Lieu de découverte : Lyon

## Autres formes

Il s'agit de toutes les autres formes en terre cuite appartenant au vaisselier et plus généralement au mobilier domestique.

## Bénitier

Récipient de petite taille composé d'un récipient et d'un support pour suspension murale.

### Bénitier 1

Récipient avec bord à lèvres triangulaire infléchi, anse ou anneau de suspension, panse cylindrique (piédouche ?)

Datation : XVIe s.

Lieu de découverte : Lyon

Département : 69



# Réseau ICÉRAMM

Information sur la Céramique Médiévale et Moderne

Répertoire des formes : Rhône-Alpes

## Bénitier 2

Récipient à bord continu arrondi, anneau de suspension, panse cylindrique, piédouche.

Datation : XVIIe s.

Lieu de découverte : Lyon

Département : 69

## Bénitier 3

Récipient en deux parties : un petit récipient à bord avec lèvre évasée, panse globulaire, fond convexe ; une plaque de suspension plate perforée dans la partie supérieure.

Datation : XVIIIe s.

Lieu de découverte : Lyon

Département : 69

## Bougeoir

Récipient bas avec support associé à un petit plateau.

### Bougeoir 1

Récipient haut, cylindrique avec pied.

#### Bougeoir 1-1

Récipient à corps cylindrique sur plateau circulaire, pied creux.



Datation : XVIe-XVIIIe s.

Lieu de découverte : Lyon

### Bougeoir 2

Récipient bas avec soucoupe.

#### Bougeoir 2-1

Petit récipient globulaire reposant sur une soucoupe à bord arrondi et fond plat.



Datation : XVIIIe s.

Lieu de découverte : Lyon

## Chandelier

Récipient haut en général de forme circulaire.



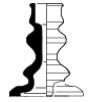
# Réseau ICÉRAMM

Information sur la Céramique Médiévale et Moderne

Répertoire des formes : Rhône-Alpes

## Chandelier 1

Récipient à partie supérieure constituée d'un réceptacle creux cylindrique à bord en bourrelet, partie centrale cannelée et fond constitué d'un pied creux ou piédouche.



Datation : XVIIIe s.

Lieu de découverte : Lyon

Département : 69

## Chaufferette

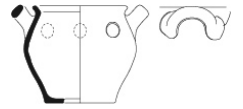
Récipient de forme variée.

### Chaufferette 1

Récipient en forme de pot à bord court, panse globulaire perforée et fond plat.

#### Chaufferette 1-1

Récipient avec bord à lèvre évasée courte, pas de col, panse globulaire perforée sur la partie supérieure, deux anses horizontales de section ovale, fond plat.



Datation : XVIIIe s.

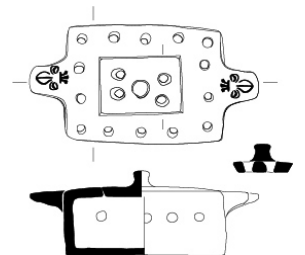
Lieu de découverte : Lyon

### Chaufferette 2

Récipient rectangulaire à tenons avec ouverture et couvercle.

#### Chaufferette 2-1

Récipient rectangulaire dont la partie supérieure perforée est munie d'une ouverture rectangulaire recevant un couvercle, perforée, deux oreilles de préhension, partie médiane également perforée, fond plat.



Datation : XVIIIe s.

Lieu de découverte : Lyon

## Couvercle

Récipient qui présente des profils très divers.

### Couvercle 1

Récipient creux.

#### Couvercle 1-1

Récipient avec bord arrondi vertical à collerette, partie couvrante plate, un bouton de préhension plat.



Datation : XVIe s.

Lieu de découverte : Lyon

#### Couvercle 1-2

Récipient avec bord arrondi à collerette, partie couvrante évasée, un tenon de préhension.



Datation : XVIIIe s.

Lieu de découverte : Lyon



# Réseau ICÉRAMM

Information sur la Céramique Médiévale et Moderne

Répertoire des formes : Rhône-Alpes

## Couvercle 1-3

Récipient avec bord vertical, partie couvrante plate, une anse rubanée.



Datation : XVIIe s.

Lieu de découverte : Lyon

## Couvercle 1-4

Récipient avec bord arrondi, partie couvrante évasée, partie supérieure plate, une anse.



Datation : XVIIe s.

Lieu de découverte : Lyon

## Couvercle 1-5

Récipient à bord arrondi et infléchi, partie couvrante évasée, un tenon de préhension plat.

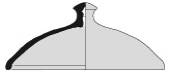


Datation : XVIIIe s.

Lieu de découverte : Lyon

## Couvercle 1-6

Récipient à bord arrondi infléchi, partie couvrante évasée, partie supérieure bombée avec tenon de préhension.



Datation : XVIIe s.

Lieu de découverte : Lyon

## Couvercle 1-7

Récipient à bord évasé court, partie couvrante tronconique, partie supérieure plate et perforée, une anse rubanée.



Datation : XVIIIe s.

Lieu de découverte : Lyon

## Couvercle 2

Récipient plat.

### Couvercle 2-1

Récipient à bord arrondi, cercle plat avec anse ronde.



Datation : XVIe-XVIIIe s.

Lieu de découverte : Lyon

### Couvercle 2-2

Récipient à bord saillant, cercle plat avec bouton de préhension.



Datation : XVIIe-XVIIIe s.

Lieu de découverte : Lyon

## Couvre-feu

Récipient présentant le même profil que le couvercle mais de dimensions plus importantes.

### Couvre-feu 1

Récipient présentant le même profil que le couvercle mais de dimensions plus importantes.



# Réseau ICÉRAMM

Information sur la Céramique Médiévale et Moderne

Répertoire des formes : Rhône-Alpes

## Couvre-feu 1-1

Récipient à bord avec lèvre horizontale en bourrelet, partie couvrante évasée, une anse rubanée.

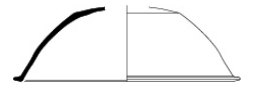


Datation : XVIe s.

Lieu de découverte : Lyon

## Couvre-feu 1-2

Récipient à bord triangulaire, partie couvrante hémisphérique, partie supérieure bombée.



Datation : XVIe s.

Lieu de découverte : Lyon

## Encrier

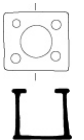
Récipient de profils variés.

### Encrier 1

Récipient pique plumes.

#### Encrier 1-1

Récipient de forme cubique, partie supérieure perforée de quatre orifices encadrant un autre de diamètre plus important, fond plat.



Datation : XVIIIe s.

Lieu de découverte : Lyon

### Encrier 2

Récipient destiné contenir directement l'encre.

#### Encrier 2-1

Récipient avec bord à lèvre évasée arrondie, panse cylindrique, fond plat épais débordant.

Datation : XVIIIe s.

Lieu de découverte : Lyon



## Fontaine

Récipient de formes diverses.

### Fontaine 1

Récipient à rebord droit et panse cylindrique avec à la base un orifice ou un robinet pour l'écoulement ou l'approvisionnement en eau.

#### Fontaine 1-1

Récipient à bord droit, panse cylindrique perforée à la base et agrémentée d'un mascarón, fond plat ?

Datation : XVIIIe s.

Lieu de découverte : Lyon

## Lampe à huile

Récipient de format varié.

### Lampe à huile 1

Lampe haute sur pied



# Réseau ICÉRAMM

Information sur la Céramique Médiévale et Moderne

Répertoire des formes : Rhône-Alpes

## Lampe à huile 1-1

Récipient avec bord à lèvres arrondie munie d'un bec verseur pincé, pied haut probable.

Datation : XVIe s.

Lieu de découverte : Lyon

## Mangeoire à oiseaux

Récipient aux profils divers.

### Mangeoire à oiseaux 1

Récipient en forme de vase cylindrique d'ouverture circulaire et à panse ajourée.

### Mangeoire à oiseaux 1-1

Récipient à bord arrondi, col haut évasé, panse cylindrique ajourée, fond plat.

Datation : XVIIe s.

Lieu de découverte : Lyon

## Pique fleurs

Récipient de profil divers comportant des trous destinés à insérer des fleurs coupées.

### Pique fleurs 1

Récipient haut avec panse perforée.

#### Pique fleurs 1-1

Récipient à (Bord inconnu). Panse carénée perforée dans la partie supérieure, piédouche.

Datation : XVIe s.

Lieu de découverte : Lyon

#### Pique fleurs 1-2

Récipient à bord avec lèvres évasées arrondies, col, panse carénée globulaire perforée dans la partie supérieure, piédouche.

Datation : XVIIIe s.

Lieu de découverte : Lyon



### Pique fleurs 2

Récipient haut avec plusieurs orifices de type bec tubulaire.

#### Pique fleurs 2-1

Récipient avec bord à lèvres arrondi à collerette pendante, col, panse globulaire munie de plusieurs orifices, piédouche.

Datation : XVIIe s.

Lieu de découverte : Lyon



### Pique fleurs 3

Récipient bas avec orifices dans la partie supérieure.



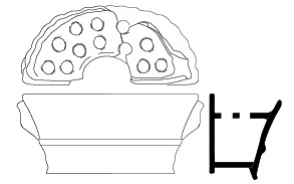
# Réseau ICÉRAMM

Information sur la Céramique Médiévale et Moderne

Répertoire des formes : Rhône-Alpes

## Pique fleurs 3-1

Récipient en forme de demi-cercle constitué d'un réceptacle profond à fond plat. Deux mascarons opposés. La partie supérieure est obstruée par une plaque perforée sur toute la surface.



Datation : XVIIIe s.

Lieu de découverte : Lyon

## Pot à conserve

Récipient de forme haute fermée ou ouverte, de tailles variées, destinée au stockage et connue également sous l'appellation de vase réserve.

### Pot à conserve 1

Récipient de profils variés (globulaire, cylindrique, tronconique) avec éléments deux éléments de préhension.

#### Pot à conserve 1-1

Récipient avec bord à lèvres infléchi à collerette, pas de col, panse globulaire munie de deux oreilles de préhension (fond inconnu).

Datation : XVIe s.

Lieu de découverte : Lyon

#### Pot à conserve 1-2

Récipient avec bord à lèvres arrondi infléchi, deux anses rubanées, panse globulaire, carène sur partie supérieure, fond plat avec bourrelet.

Datation : XVIe s.

Lieu de découverte : Lyon

#### Pot à conserve 1-3

Récipient avec bord à lèvres triangulaire infléchi, deux anses rubanées, panse carénée, fond plat débordant.

Datation : XVIe s.

Lieu de découverte : Lyon

#### Pot à conserve 1-4

Récipient avec bord à lèvres infléchi, deux anses rubanées, panse cylindrique cannelée (fond inconnu).

Datation : XVIe s.

Lieu de découverte : Lyon

#### Pot à conserve 1-5

Récipient avec bord à lèvres arrondi, deux oreilles de préhension, panse cylindrique carénée, fond plat débordant.

Datation : XVIIe s.

Lieu de découverte : Lyon

#### Pot à conserve 1-6

Récipient avec bord à lèvres arrondi, col court formant une légère carène, deux anses, panse cylindrique, fond plat.

Datation : XVIIe s.

Lieu de découverte : Lyon

#### Pot à conserve 1-7

Récipient avec bord à lèvres arrondi évasée sans gorge, deux oreilles de préhension, panse légèrement tronconique carénée, fond plat débordant.



## Réseau ICÉRAMM

Information sur la Céramique Médiévale et Moderne

Répertoire des formes : Rhône-Alpes

Datation : XVIIIe s.

Lieu de découverte : Lyon

### Pot à conserve 2

Récipient sans éléments de préhension.

#### Pot à conserve 2-1

Récipient avec bord à lèvre arrondie infléchie, panse cylindrique carénée, fond plat.

Datation : XVIIe-XVIIIe s.

Lieu de découverte : Lyon

#### Pot à conserve 2-2

Récipient avec bord à lèvre triangulaire saillante, panse légèrement tronconique carénée, fond plat.

Datation : XVIIe-XVIIIe s.

Lieu de découverte : Lyon

#### Pot à conserve 2-3

Récipient avec bord à lèvre évasée, panse cylindrique carénée, fond plat.

Datation : XVIIIe s.

Lieu de découverte : Lyon

#### Pot à conserve 2-4

Récipient avec bord dans le prolongement de la panse à extrémité aplatie, panse cylindrique, fond plat.

Datation : XVIIIe s.

Lieu de découverte : Lyon

## Réchaud

Récipient ou objet ouvert sur pied ou fond plat. La partie supérieure forme un support pour caler un récipient.

### Réchaud 1

Récipient bas quadripode.

#### Réchaud 1-1

Récipient à bord infléchi avec lèvre arrondie, panse cylindrique carénée, deux tenons de préhension, fond plat quadripode.

Datation : XVIIe s.

Lieu de découverte : Lyon

### Réchaud 2

Récipient avec pied cylindrique creux.

#### Réchaud 2-1

Récipient incomplet (il manque la partie supérieure), fond plat constitué d'un pied cylindrique avec ressaut interne et ouvertures semi-circulaire.

Datation : XVIIe s.

Lieu de découverte : Lyon



# Réseau ICÉRAMM

Information sur la Céramique Médiévale et Moderne

Répertoire des formes : Rhône-Alpes

## Réchaud 2-2

Récipient incomplet

Panse évasée, fond plat constitué d'un pied cylindrique avec ressaut interne et ouverture rectangulaire.

Datation : XVIIe s.

Lieu de découverte : Lyon

## Salière

Récipient de forme ouverte, basse de profils divers.

### Salière 1

Récipient avec pied ou piédouche.

#### Salière 1-1

Récipient à bord continu arrondi, panse évasée, piédouche.

Datation : XVIe s.

Lieu de découverte : Lyon

#### Salière 1-2

Récipient à bord évasé, panse globulaire, piédouche.

Datation : XVIe s.

Lieu de découverte : Lyon

#### Salière 1-3

Récipient à bord arrondi sur bassin creux, piédouche.

Datation : XVIIIe s.

Lieu de découverte : Lyon

### Salière 2

Récipient ou coupe avec plusieurs pieds.

#### Salière 2-1

Récipient moulé à bassin circulaire creux sur quatre pieds.

Datation : XVIe s.

Lieu de découverte : Lyon

### Salière 3

Récipient plat.

#### Salière 3-1

Récipient à bord arrondi ou droit, panse épaisse qui fait office de fond plat.

Datation : XVIIIe s.

Lieu de découverte : Lyon

## Saucière

Récipient forme basse à ouverture ovale.



# Réseau ICÉRAMM

Information sur la Céramique Médiévale et Moderne

Répertoire des formes : Rhône-Alpes

## Saucière 1

Récipient de forme basse à ouverture ovale.

### Saucière 1-1

Récipient avec bord à marli, ouverture ovale à deux becs verseurs et anse latérale, panse évasée, fond plat avec pied cylindrique court.

Datation : XVIIIe s.

Lieu de découverte : Lyon

## Sifflet

Récipient de forme diverses.

### Sifflet 1

Récipient de forme diverses.

#### Sifflet 1-1

Récipient avec sifflet tubulaire, panse globulaire perforée, piédouche.



Datation : XVIe-XVIIIe s.

Lieu de découverte : Lyon

## Tirelire

Récipient de petite taille fermé et de forme globulaire.

### Tirelire 1

Récipient globulaire ou ovoïde.

#### Tirelire 1-1

Récipient à partie supérieure en pointe, panse globulaire avec fente sur la partie supérieure, fond plat débordant.



Datation : XVIe-XVIIe s.

Lieu de découverte : Lyon

#### Tirelire 1-2

Récipient à partie supérieure aplatie, panse ovoïde avec fente sur la partie supérieure, fond plat débordant.



Datation : XVIe-XVIIe s.

Lieu de découverte : Lyon

## Vase d'autel

Récipient de formes variées.

### Vase d'autel 1

Vase d'autel sous la forme d'un récipient moulé.



## Réseau ICÉRAMM

Information sur la Céramique Médiévale et Moderne

Répertoire des formes : Rhône-Alpes

### Vase d'autel 1-1

Récipient avec bord à lèvre en collerette, col haut, deux éléments de préhension, panse globulaire, piédouche.

Datation : XVIe-XVIIe s.

Lieu de découverte : Lyon

