



Réseau ICÉRAMM

Information sur la Céramique Médiévale et Moderne

Répertoire des formes : Midi-Pyrénées

Répertoire des formes

Midi-Pyrénées

Contribution : Répertoire des formes de Midi-Pyrénées (contribution : Jean Catalo (INRAP), Magali Gary (Archeodunum) et Rémi Carne (Hadès).

Ce répertoire a été établi à partir des publications et inventaires rassemblés pour la région Midi-Pyrénées. Les appellations retenues sont celles généralement utilisées dans le cadre régional. Les critères de distinction entre formes sont donnés en définition.

Les dessins d'origine utilisés sont de : Dominique Allios, Rémi Carne, Michel Coutureau, André Ipiens, Jean-Michel Lassure, Laurent Llech, Pierre Marty, Linda de Messey, Christine Le Noheh, Catherine Viers, Halina Walicka.



Réseau ICÉRAMM

Information sur la Céramique Médiévale et Moderne

Répertoire des formes : Midi-Pyrénées

Formes fermées

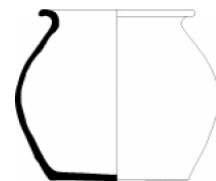
Le récipient est de forme fermée lorsque le diamètre de l'embouchure est inférieur ou égal à la hauteur générale du vase.

Oule

Récipient globulaire ou ovoïde sans système de préhension.

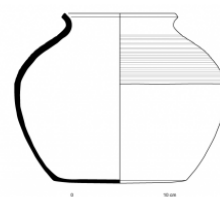
Oule 1

Récipient globulaire à panse plus ou moins développée, le diamètre maximal à mi-hauteur de panse, fond légèrement bombé, bord éversé à lèvre arrondie.



Oule 1-1 (Oule 1-1)

Récipient à panse carénée et ouverture resserrée, fond très faiblement bombé, bord peu éversé à lèvre plate.



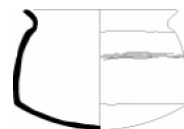
Oule 1-2

Récipient globulaire à panse plus ou moins développée, le diamètre maximal à mi-hauteur de panse, fond légèrement bombé, bord éversé à lèvre arrondie.



Oule 2

Récipient globulaire à épaulement marqué, la jonction de la panse carénée avec le fond bombé est également marqué, bord à lèvre arrondie incliné vers l'extérieur et peu éversé.



Oule 3

Récipient globulaire, le fond bombé ne se distingue pas du bas de panse.

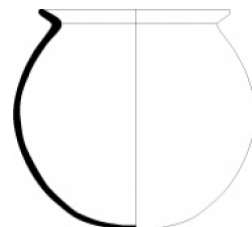
Oule 3-1 (Oule 3-1)

Récipient globulaire, le fond bombé ne se distingue pas du bas de panse, bord en bandeau parfois cannelé ou/et à lèvre amincie.



Oule 3-2 (Oule 3-2)

Récipient globulaire, le fond bombé ne se distingue pas du bas de panse, bord très développé format angle à 45° vers l'extérieur.





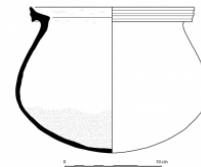
Réseau ICÉRAMM

Information sur la Céramique Médiévale et Moderne

Répertoire des formes : Midi-Pyrénées

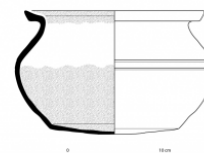
Oule 3-3 (Oule 3-3)

Récipient globulaire, le fond bombé ne se distingue pas du bas de la panse, bord bandeau cannelé ou développé en poulie



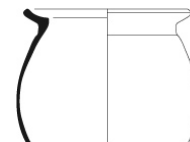
Oule 3-4 (Oule 3-4)

Récipient globulaire, le fond bombé se distingue peu du bas de la panse, bord bandeau à lèvre amincie.



Oule 3-5

Récipient globulaire, le fond bombé ne se distingue pas du bas de panse, bord large incliné et incurvé.



Oule 4

Récipient à panse globulaire, fond faiblement bombé, bord évasé, ouverture quadrilobée.



Pot à une anse 1

Récipient à une seule anse reliant la lèvre et la panse surbaissée. Fond plat ou lenticulaire.

Pot à une anse 1 1 (Pot à une anse 1-1)

Récipient à une anse rubanée, fond légèrement bombé, bord droit et cannelé, carène marquée.

Pot à une anse 1 2 (Pot à une anse 1-2)

Récipient globulaire à une anse plus ou moins rubanée, fond légèrement bombé, bord triangulaire.

Pot à une anse 1 3 (Pot à anse 1-3)

Récipient globulaire à une anse rubanée, fond plat, bord marqué et bec pincé.

Marmite

Récipient globulaire ou ovoïde à deux anses opposées.

Marmite 1 (Marmite 1)

Récipient globulaire ou ovoïde à deux anses opposées verticales, pas de col marqué.



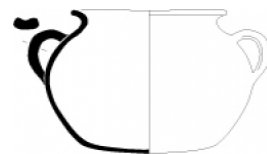
Réseau ICÉRAMM

Information sur la Céramique Médiévale et Moderne

Répertoire des formes : Midi-Pyrénées

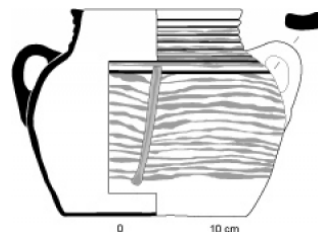
Marmite 1-1 (Marmite 1-1)

Récipient globulaire à deux anses rubanées sur le haut de panse, fond plat à légèrement bombé, bord éversé à lèvre arrondie dont le sommet de l'inflexion est plus ou moins aplati.



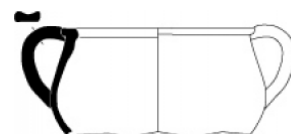
Marmite 1-2 (Marmite 1-2)

Récipient globulaire à deux anses rubanées sur le haut de panse, fond plat à légèrement bombé, bord droit et cannelé jusqu'en haut de panse, lèvre aplatie.



Marmite 1-3 (Marmite 1-3)

Récipient globulaire à deux anses rubanées reliant le bord à la panse, bord rectangulaire à inflexion externe.



Marmite 1-4

Récipient globulaire à deux anses opposées sur le milieu de panse, fond plat, bord éversé et lèvre arrondie.

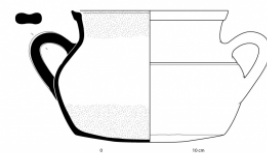


Marmite 2 (Marmite 2)

Récipient globulaire ou ovoïde à deux anses opposées verticales, col marqué.

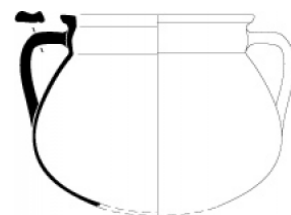
Marmite 2-1 (Marmite 2-1)

Récipient globulaire, à deux anses rubanées sur le haut de panse, présence d'un col bien marqué, fond bombé à inflexion visible, bord à inflexion externe, lèvre biseautée de section rectangulaire ou triangulaire.



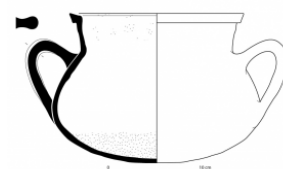
Marmite 2-2 (Marmite 2-2)

Récipient globulaire à deux anses rubanées reliant le col à la panse, fond généralement bombé et non marqué, bord à inflexion externe, lèvre biseautée de section rectangulaire ou triangulaire.



Marmite 2-3 (Marmite 2-4)

Récipient globulaire, à deux anses rubanées sur le haut de panse, présence d'un col bien marqué haut et bombé, le fond bombé ne se distingue pas du bas de la panse, bord à inflexion externe, lèvre biseautée de section rectangulaire ou triangulaire.



Marmite 3 (Marmite 3)

Récipient globulaire ou ovoïde à deux anses opposées horizontales.



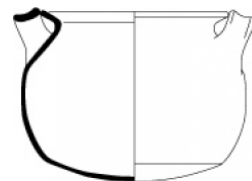
Réseau ICÉRAMM

Information sur la Céramique Médiévale et Moderne

Répertoire des formes : Midi-Pyrénées

Marmite 3-1 (Marmite 3-1)

Récipient globulaire à deux anses rubanées placées horizontalement sur le haut de panse et touchant au rebord, fond bombé, bord éversé à lèvre arrondie.

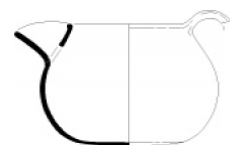


Pegau

Récipient à bec ponté et anse opposée attachée sur la lèvre, panse au moins aussi haute que large. (unité de mesure médiévale, environ 3,8 l)

Pegau 1 (Pegau 1)

Récipient globulaire à panse plus ou moins développée, fond légèrement bombé, bord arrondi plus ou moins aplati, bec et départ d'anse rubanée plus ou moins proéminents par rapport au plan d'ouverture.

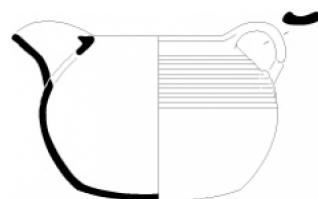


Pegau 2 (Pegau 2)

Récipient très globulaire à bord très aplati, anse rubanée opposée, fond légèrement bombé et épaulement cannelé.

Pegau 2-1 (Pegau 2-1)

Anse rubanée opposée.



Pegau 2-2 (Pegau 2-2)

Anse en panier.

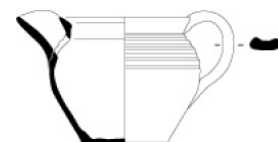


Pegau 3 (Pegau 3)

Récipient globulaire à fond plat ou légèrement bombé, bord incliné vers l'extérieur pour former une encolure à lèvre triangulaire plus ou moins inclinée.

Pegau 3-1 (Pegau 3-1)

Anse rubanée opposée.





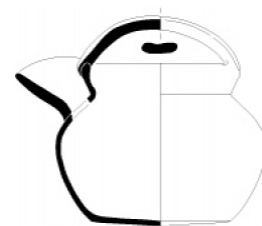
Réseau ICÉRAMM

Information sur la Céramique Médiévale et Moderne

Répertoire des formes : Midi-Pyrénées

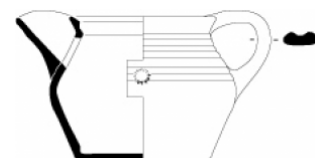
Pegau 3-2 (Pegau 3-2)

Anse en panier.



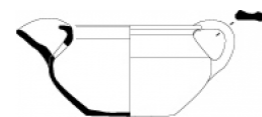
Pegau 4 (Pegau 4)

Récipient à carène marquée, profil biconique, fond plat, bord en bandeau parfois cannelé ou à lèvre amincie, bord incliné vers l'extérieur pour former une encolure à lèvre triangulaire/rectangulaire plus ou moins inclinée, épaulement cannelé.



Pegau 5 (Pegau 5)

Récipient à carène marquée, profil surbaissé, fond plat, bord horizontal à inflexion externe, lèvre rectangulaire.



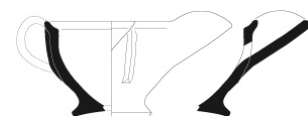
Pegau 6 (Pegau 6)

Récipient à profil sur base étroite et diamètre maximal en haut de panse, fond plat, bord incliné lèvre rectangulaire, bec et départ d'anse rubanée proéminents par rapport au plan d'ouverture.



Pegau 7

Récipient à bec ponté et anse opposée attachée sur la lèvre, bord incliné, pied concave.



Pichet

Récipient à bec pincé ou ponté et anse rubanée attachée au col.

Pichet 1 (Pichet 1)

Récipient ovoïde à bec ponté et anse opposée rubanée, col inexistant ou peu marqué.

Pichet 1-1 (Pichet 1-1)

Récipient ovoïde à bec ponté et anse opposée rubanée, base plate non développée, bord à l'inflexion interne.



Pichet 1-2 (Pichet 1-2)

Récipient ovoïde à bec ponté et anse opposée rubanée, jonction panse et base plate développée de façon balustre, bord à l'inflexion interne.





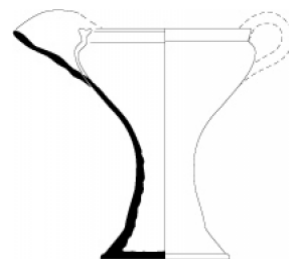
Réseau ICÉRAMM

Information sur la Céramique Médiévale et Moderne

Répertoire des formes : Midi-Pyrénées

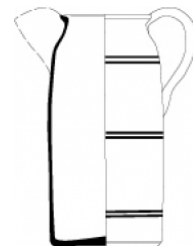
Pichet 1-3 (Pichet 1-3)

Récipient à bec ponté et pont coupé avant cuisson, anse opposée rubanée, jonction panse et base plate développée en un pied haut tronconique, bord à l'inflexion interne.



Pichet 1-4 (Pichet 1-4)

Récipient à panse cylindrique, fond plat.

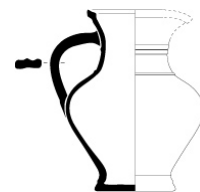


Pichet 2 (Pichet 2)

Récipient à bec pincé et anse opposée rubanée attachée au col développé.

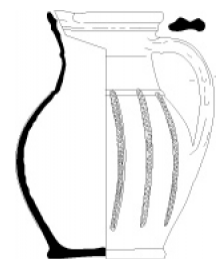
Pichet 2-1 (Pichet 2-1)

Récipient à panse globulaire, col développé, bec pincé, anse rubanée reliant le col et le diamètre maximal de panse, base plate développée en un pied tronconique, bord à l'inflexion interne.



Pichet 2-2 (Pichet 2-2)

Récipient à panse ovoïde plus ou moins élancée, col développé, bec pincé, anse rubanée reliant le col et le diamètre maximal de panse, base plate non développée, bord droit à lèvre amincie.



Pichet 2-3 (Pichet 2-3)

Récipient à panse ovoïde plus élancée, col développé, bec pincé, anse rubanée reliant le col et le diamètre maximal de panse, pied tronconique.



Pichet 3 (Pichet 3)

Récipient à bec pincé et anse rubanée attachée au col et diamètre maximum de panse proche du fond.



Réseau ICÉRAMM

Information sur la Céramique Médiévale et Moderne

Répertoire des formes : Midi-Pyrénées

Pichet 3-1

Récipient à bec pincé et anse rubanée attachée au col et diamètre maximum de panse proche du fond. Le col prolonge la panse en un galbe continu évasé pour l'ouverture. Une mouluration souligne le bord à inflexion ou/et à lèvre amincie.



Cruche

Récipient à panse large, le plus souvent globulaire, une embouchure étroite.

Cruche 1 (Cruche 1)

Récipient à panse large, une embouchure pincée.

Cruche 1-1 (Cruche 1-1)

Récipient globulaire, embouchure pincée, col marqué, anse rubanée reliant la lèvre à la panse, fond bombé.



Cruche 1-2 (Cruche 1-2)

Récipient globulaire, embouchure pincée, col marqué, deux anses de section circulaire opposées sur le haut de panse de part et d'autre du bec pincé, fond bombé.



Cruche 1-3 (Cruche 1-3)

Récipient à panse carénée, fond faiblement bombé, col resserré à bord ourlée lèvre arrondie et bec pincé, anse section ronde opposée au bec pincé reliant le col au diamètre maximal de la panse.



Cruche 1-4

Récipient globulaire, col resserré à bec pincé, deux anses rubanées opposées sur le haut de panse de part et d'autre du col.



Cruche 2 (Cruche 2)

Récipient à panse large, déversoir tubulaire, anse opposée.

Cruche 2-1 (Cruche 2-1)

Récipient ovoïde à embouchure étroite à bord droit et cannelé, un déversoir tubulaire relié à l'épaulement par un pontet, une anse opposée rubanée, fond plat.





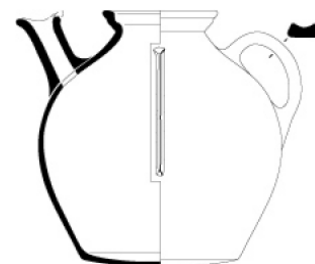
Réseau ICÉRAMM

Information sur la Céramique Médiévale et Moderne

Répertoire des formes : Midi-Pyrénées

Cruche 2-2 (Cruche 2-2)

Récipient ovoïde à embouchure évasée, bord aplati à ressaut interne, un déversoir tubulaire sans pontet et avec un orifice de forme tréflée par pincement, une anse opposée rubanée, fond plat ou légèrement bombé.



Cruche 2-3 (Cruche 2-3)

Récipient très pansu, col développé et bombé, bord aplati, un déversoir tubulaire vertical relié à l'épaule par un pontet anguleux, anse rubanée opposée, fond plat ou légèrement bombé.



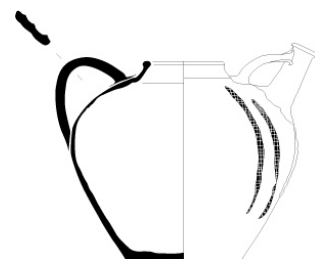
Cruche 2-4 (Cruche 2-4 a)

Récipient plus renflé que le précédent notamment la moitié haute de la panse, l'embouchure est peu développée avec un simple bord droit et court.



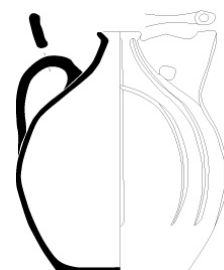
Cruche 2-5 (Cruche 2-4b)

Variante : le col et l'orifice du déversoir sont ourlés et arrondis, l'anse et le pontet sont très élargis.



Cruche 2-6 (Cruche 2-5)

Récipient ovoïde à embouchure en goulot, un déversoir tubulaire relié à l'épaule par un pontet, une anse opposée rubanée, fond plat.





Réseau ICÉRAMM

Information sur la Céramique Médiévale et Moderne

Répertoire des formes : Midi-Pyrénées

Cruche 2-7 (Cruche 2-7)

Récipient à panse carénée et ouverture resserrée, fond faiblement bombé, bord évasé à lèvre plate, bec tubulaire tangent à la lèvre, anse rubanée opposée.



Cruche 2-8

Récipient proche du type 2.3, mais le pontet de section rectangulaire relie le col au déversoir tubulaire.



Cruche 3 (Cruche 3)

Récipient sans embouchure autre que le déversoir, anse généralement en panier.

Cruche 3-1 (Cruche 3-1)

Récipient à déversoir court et pincé en biais au sommet de la forme, une anse de section circulaire s'adosse à ce goulot.



Cruche 3-2 (Cruche 3-2)

Récipient à déversoir court et vertical, une anse rubanée détachée du goulot.



Cruche 3-3 (Cruche 3-3)

Récipient à déversoir court et pincé, une anse de section circulaire détachée du goulot au sommet de la forme, une anse rubanée sur le côté dans le prolongement de la précédente.



Cruche 4

Récipient à déversoir tubulaire latéral sans pontet, ouverture à bord rond.



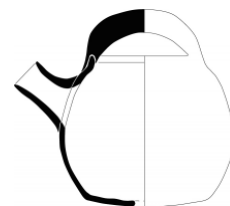
Réseau ICÉRAMM

Information sur la Céramique Médiévale et Moderne

Répertoire des formes : Midi-Pyrénées

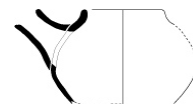
Cruche 4-1

Récipient à déversoir tubulaire latéral, ouverture à bord rond, anse en panier de section ronde.



Cruche 4-2

Récipient à déversoir tubulaire latéral, ouverture à bord rond, sans anse.



Gargoulette

Récipient de petite taille avec déversoir tubulaire et anse opposée.

Gargoulette 1 (Gargoulette 1)

Forme à goulot de bouteille à col fin.

Gargoulette 1-1 (Gargoulette 1-1)

Récipient à déversoir tubulaire relié à la lèvre du goulot par un pontet, une anse opposée rubanée ou de section ronde également reliée à la lèvre du goulot, fond plat.



Gargoulette 2 (Gargoulette 2)

Récipient à ouverture évasée.

Gargoulette 2-1 (Gargoulette 2-1)

Récipient à déversoir tubulaire sans pontet, une anse opposée reliée à la lèvre du goulot, la jonction fond-panse adopte volontiers un profil balustre.



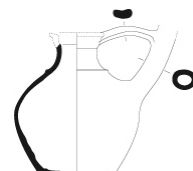
Gargoulette 2-2 (Gargoulette 2-2)

Récipient à ouverture évasée, déversoir tubulaire avec pontet relié à l'épaule, une anse opposée reliée à l'épaule, fond plat.



Gargoulette 2-3

Récipient à ouverture évasée, déversoir tubulaire long avec pontet transversal relié au bord aplati, fond plat.



Flacon

Récipient de petite taille à goulot.



Réseau ICÉRAMM

Information sur la Céramique Médiévale et Moderne

Répertoire des formes : Midi-Pyrénées

Flacon 1

Réceptient piriforme.



Flacon 2

Réceptient à deux anses.

Flacon 2-1 (Flacon 2-1)

Réceptient à deux anses rattachées au goulot.



Flacon 2-2 (Flacon 2-2)

Réceptient à deux anses rattachées au goulot, base tronconique.



Albarello

Réceptient cylindrique à panse concave et col marqué.

Albarello 1

Forme petit format et basse.



Albarello 2

Forme petit format et élancée.



Albarello 3

Réceptient grand format.



Tonnelet

Réceptient cylindrique, en forme de tonneau, avec un goulot.

Tonnelet 1 (Tonnelet 1)

Réceptient dont les deux anses rubanées se rattachent au goulot.



Tonnelet 2 (Tonnelet 2)

Réceptient dont les deux anses rubanées se rattachent à la base du goulot.





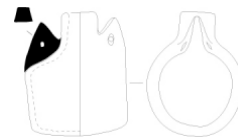
Réseau ICÉRAMM

Information sur la Céramique Médiévale et Moderne

Répertoire des formes : Midi-Pyrénées

Tonnelet 3

Récipient dont les deux anses se présentent sous forme de deux pattes de suspension. Forme de petites dimensions assimilable à fonction de gourde

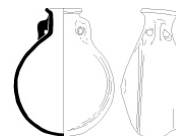


Gourde

Récipient avec un goulot mais sans base, panse asymétrique, un côté bombé, un côté plat.

Gourde 1 (Gourde 1)

Deux pattes percées relient le goulot à la panse.



Gourde 2 (Gourde 2)

Deux pattes percées de section carrée de part et d'autre du goulot.



Trompe

Objet en forme de corne avec un pavillon et un embout en sifflet.



Pot à une anse 2

Récipient à une seule anse reliant la lèvre et la panse ovoïde. Fond bombé.

Pot à une anse 2 1

Récipient très globulaire à anse rubanée proéminente, fond bombé, bord triangulaire.

Pot à une anse 2

Récipient à une seule anse reliant la lèvre et le haut de la panse ovoïde. Fond bombé.

Formes ouvertes

Le récipient est de forme ouverte lorsque le diamètre d'embouchure est supérieur à la hauteur générale du vase.

Tasse

Récipient de petite taille, une anse reliant bord à la panse.

Tasse 1 (Tasse 1)

Récipient de forme hémisphérique.



Tasse 2 (Tasse 2)

Récipient de forme tronconique.



Bol

Récipient de petite taille, forme hémisphérique.

Bol 1 (Bol 1)

Récipient à base marquée et deux anses plates opposées fixées sur le bord (aussi appelées "oreilles").





Réseau ICÉRAMM

Information sur la Céramique Médiévale et Moderne

Répertoire des formes : Midi-Pyrénées

Bol 2 (Bol 2)

Récipient à pied ombiliqué, bord à petit marli.



Bol 3 (Bol 3)

Récipient à bec pincé, un manche plat à mi-hauteur.



Jatte

Plat évasé ou caréné.

Jatte 1 (Jatte 1)

Récipient à bord incliné arrondi, fond bombé.



Jatte 2 (Jatte 2)

Récipient à bord à bandeau.



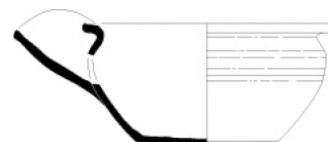
Jatte 3 (Jatte 3)

Récipient à bord rectangulaire, profil caréné.



Jatte 4 (Jatte 4)

Récipient à bec à pont coupé, profil caréné.



Lèchefrite

Récipient plat de faible hauteur à bec verseur et anses latérales, bord aplati.

Lèchefrite 1 (Lèchefrite 1)

Récipient de forme ovale, anses rubanées bord-panse opposées.

Lèchefrite 2 (Lèchefrite 2)

Récipient de forme ovale allongée, anses sur le même côté, becs verseurs aux extrémités.

Lèchefrite 2-1 (Lèchefrite 2-1)

Récipient de forme ovale allongée, anses rubanées bord-panse sur le même côté, becs verseurs aux extrémités.

Lèchefrite 2-2 (Lèchefrite 2-2)

Récipient de forme ovale allongée, manches sur le bord sur le même côté, becs verseurs aux extrémités.

Poêlon

Récipient évasé à manche creux, bec verseur latéral.

Poêlon 1 (Poêlon 1)

Récipient à profil courbe.

Poêlon 2 (Poêlon 2)

Récipient à profil rectiligne.



Réseau ICÉRAMM

Information sur la Céramique Médiévale et Moderne

Répertoire des formes : Midi-Pyrénées

Poêlon 3 (Pôelon 3)

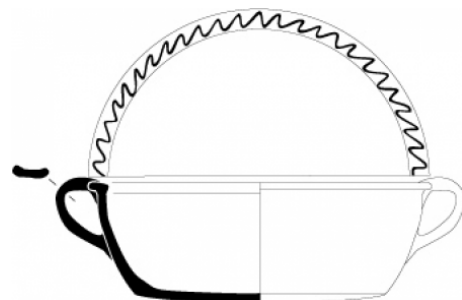
Récipient à profil concave.

Bassine/Cuvier

Récipient bas de grand diamètre, avec ou sans anses.

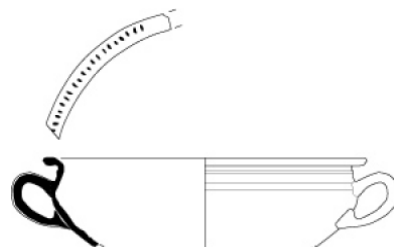
Bassine/Cuvier 1 (Bassine 1)

Récipient à bord aplati débordant, anses rubanées bord-panse.



Bassine/Cuvier 2 (Bassine 2)

Récipient à bord éversé, anses rubanées panse-panse.



Bassine/Cuvier 3 (Bassine 3)

Récipient bas de grand diamètre sans anse.

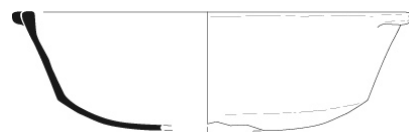
Bassine/Cuvier 3-1 (Bassine 3-1)

Récipient à fond plat, bord mouluré, cordon horizontal externe à mi-panse.



Bassine/Cuvier 3-2 (Bassine 3-2)

Récipient à fond bombé, bord aplati, deux poignées opposées par élargissement du bord.



Bassine/Cuvier 3-3 (Bassine 3-3)

Récipient à profil demi-hémisphérique, fond bombé, bord en bandeau incliné débordant.



Jarre /Stockage

Récipient de grande taille, parfois avec orifice de vidange à la base, cordons de renfort.



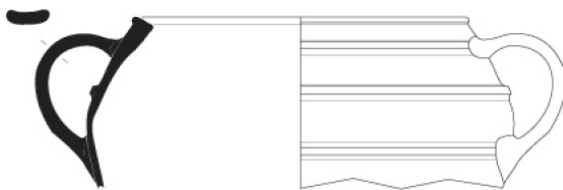
Réseau ICÉRAMM

Information sur la Céramique Médiévale et Moderne

Répertoire des formes : Midi-Pyrénées

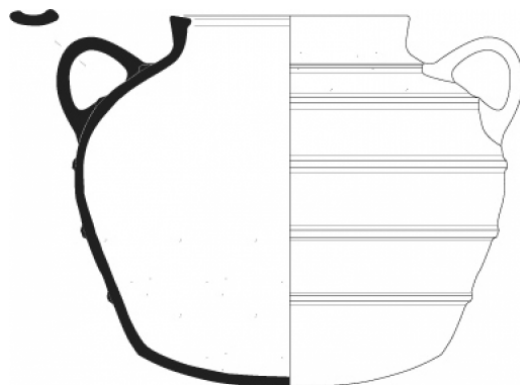
Jarre /Stockage 1 (Jarre /Stockage 1)

Récipient sans col bord plat, deux anses rubanées opposées haut de panse, cordons.



Jarre /Stockage 2 (Jarre/Stockage 2)

Récipient à ouverture resserré bord plat, deux anses rubanées opposées sur épaulement, cordons plats horizontaux.



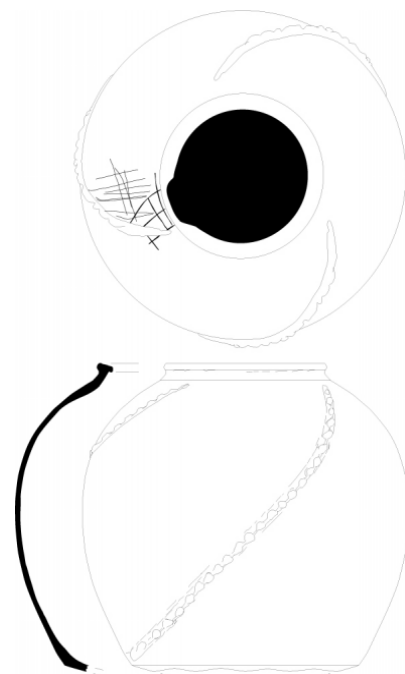
Jarre /Stockage 3 (Jarre/Stockage 3)

Récipient très ouvert, bord arrondi éversé, cordons arrondis.



Jarre /Stockage 4

Forme ovoïde, bord rentrant avec encoche découpée pour un couvercle.



Plat

Vase bas ouvert, sans col et sans moyen de préhension.



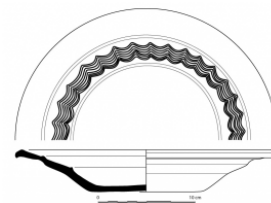
Réseau ICÉRAMM

Information sur la Céramique Médiévale et Moderne

Répertoire des formes : Midi-Pyrénées

Plat 1

Plat à ailes multiples courtes obliques séparées par de minces moulurations internes, bord retombant lèvre arrondie ou amincie, fond plat ou légèrement soulevé.



Ecuelle

Vase bas ouvert, fond plat de diamètre supérieur à 10 cm sans élément de préhension.

Ecuelle 1

Récipient à profil tronconique, bord triangulaire.



Faisselle

Récipient muni de trous sur paroi ou fond.

Faisselle 1

Récipient tronconique haut, trous faits avant cuisson sur le fond.



Faisselle 2

Récipient bas à profil d'écuelle, bord à lèvre aplatie, trous faits avant cuisson sur le fond.



Autres formes

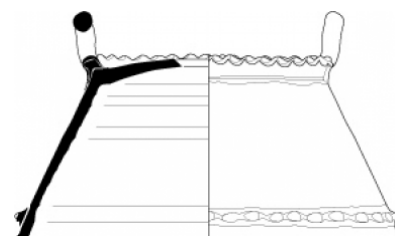
Il s'agit de toutes les autres formes en terre cuite appartenant au vaisselier et plus généralement au mobilier domestique.

Couvre Feu

Ustensile de très grande taille, avec une paroi épaisse et trouée.

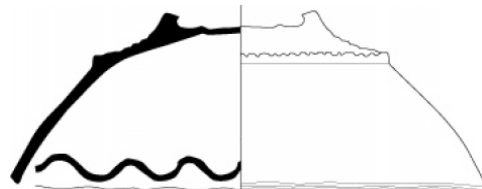
Couvre Feu 1 (Couvre Feu 1)

Forme tronconique à deux anses opposées.



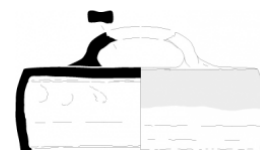
Couvre Feu 2 (Couvre feu 2)

Forme hémisphérique à une anse sommitale.



Couvre Feu 3

Forme cylindrique, anse sommitale rubanée en panier.



Couvercle

Élément s'adaptant à l'ouverture d'un récipient ou d'un de ses éléments pour la fermer complètement ou non. Le couvercle est indépendant, à



Réseau ICÉRAMM

Information sur la Céramique Médiévale et Moderne

Répertoire des formes : Midi-Pyrénées

baïonnette, vissé ou articulé (à charnière, à pivot), emboîtant, emboîté ou posé ; il peut comporter un ou plusieurs éléments de prise. Le couvercle peut être creux ou plein... »

Couvercle 1 (Couvercle 1)

Pour grande ouverture.

Couvercle 1-1 (Couvercle 1-1)

Forme plate, anse de section circulaire, bord relevé arrondi digité ou non.



Couvercle 1-2 (Couvercle 1-2)

Forme plate, anse de section circulaire, bord relevé aplati, arête sommitale plus ou moins développée.



Couvercle 1-3 (Couvercle 1-3)

Forme plate, anse de section carrée, bord carré.



Couvercle 1-4 (Couvercle 1-4)

Forme plate, à tenon central creux ou plein, bord relevé aplati plus ou moins développé.



Couvercle 2 (couvercle 2)

Pour petite ouverture.

Couvercle 2-1 (Couvercle 2-1)

Base tronconique creuse, anse sommitale.



Couvercle 2-2 (Couvercle 2-2)

Base cylindrique, tenon sommital.



Couvercle 2-3 (Couvercle 2-3)

Base à ergot.



Lampe

à définir

Lampe 1 (Lampe 1)

Forme apode pincée.



Lampe 2 (Lampe 2)

Forme avec anse.



Lampe 3 (Lampe 3)

Forme à pied et base à rebord.



Tirelire

Récipient haut fermé à fente permettant l'introduction des pièces de monnaie ; panse globulaire ou cylindrique à paroi concave ou rectiligne ; base marquée continue ou débordante à assise plate ou soulevée.

Tirelire 1 (Tirelire 1)

Forme tronconique.





Réseau ICÉRAMM

Information sur la Céramique Médiévale et Moderne

Répertoire des formes : Midi-Pyrénées

Tirelire 2 (Tirelire 2)

Forme hémisphérique.



Type 1

Récipient volumineux renforcé de cordons horizontaux. Bord droit à lèvre épaissie.

Datation :

Datation : 12-13

Lieu de découverte :

Lieu de découverte : Lavaur

Département :

Département : 81



Creuset

Petite forme à paroi épaisse et verseur.

Lieu de découverte :

Lieu de découverte : Cahors

Département :

Département : 46

