



# Réseau ICÉRAMM

Information sur la Céramique Médiévale et Moderne

Répertoire des formes : Alsace

## Formes fermées

Récipient de dimension variable dont le diamètre de l'ouverture est inférieur ou égal à la hauteur totale de l'objet.

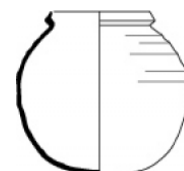
### Pot

Récipient caractérisé par l'absence d'éléments additionnels

#### Pot 1

Récipient à base hémisphérique, panse globulaire et lèvre à inflexion externe/interne.

Dimensions : hauteur totale : 178 mm (1 individu) ; diamètre maximal de la panse : 178 mm (1 individu) ; diamètre de l'ouverture : de 100 à 120 mm.



#### Pot 2

à définir

##### Pot 2-1 (Pot 2a)

Petit récipient à base concave (1 individu), panse globulaire légèrement cannelée et encolure à inflexion externe/interne.

Dimensions : hauteur totale : 76 mm (1 individu) ; diamètre de la base : 37 mm (1 individu) ; diamètre maximal de la panse : 54 mm (1 individu) ; diamètre de l'ouverture : de 54 à 97 mm.



##### Pot 2-2 (Pot 2b)

Récipient à base convexe, panse globulaire légèrement cannelée et encolure à inflexion externe/interne.

Dimensions : hauteur totale : de 99 à 168 (?) mm ; diamètre de la base : de 48 à 98 mm ; diamètre maximal de la panse : de 88 à 206 mm ; diamètre de l'ouverture : de 60 à 122 mm.



#### Pot 3

à définir

##### Pot 3-1 (Pot 3a)

Récipient à base convexe, panse globulaire partiellement cannelée, col rentrant et lèvre éversée à extrémité arrondie.

Dimensions : hauteur totale : 163 mm (1 individu) ; diamètre de la base : 94 mm (1 individu) ; diamètre maximal de la panse : 172 mm (1 individu) ; diamètre de l'ouverture : de 100 à 120 mm.



##### Pot 3-2 (Pot 3b)

Récipient incomplet à col rentrant et lèvre saillante.

Dimensions : hauteur totale : indéterminée ; diamètre de la base : indéterminé ; diamètre maximal de la panse : indéterminé ; diamètre de l'ouverture : de 87 à 120 mm.



#### Pot 4

Récipient à base convexe, panse globulaire, col rentrant.

Dimensions : hauteur totale : de 135 à 213 mm ; diamètre de la base : de 102 à 155 mm ; diamètre maximal de la panse : de 140 à 235 mm ; diamètre de l'ouverture : de 83 à 180 mm.



#### Pot 5

à définir



# Réseau ICÉRAMM

Information sur la Céramique Médiévale et Moderne

Répertoire des formes : Alsace

## Pot 5-1 (Pot 5a)

Grand récipient incomplet représenté par un individu à encolure à inflexion externe.

Dimensions : hauteur totale : indéterminée ; diamètre de la base : indéterminé ; diamètre maximal de la panse : indéterminé ; diamètre de l'ouverture : 200 mm.



## Pot 5-2 (Pot 5b)

Récipient à base convexe, panse globulaire, col à inflexion externe et lèvre en bandeau.

Dimensions : hauteur totale : de 183 à 211 mm ; diamètre de la base : de 108 à 134 mm ; diamètre maximal de la panse : de 186 à 216 mm ; diamètre de l'ouverture : de 80 à 150 mm.



## Pot 6

à définir

### Pot 6-1 (Pot 6a)

Petit récipient représenté par un individu à base convexe, panse globulaire, col à inflexion externe et lèvre en bandeau.

Dimensions : hauteur totale : 98 mm ; diamètre de la base : 64 mm ; diamètre maximal de la panse : 95 mm ; diamètre de l'ouverture : 86 mm.



### Pot 6-2 (Pot 6b)

Récipient de dimension moyenne représenté par un individu à base convexe, panse globulaire, col à inflexion externe et lèvre en bandeau.

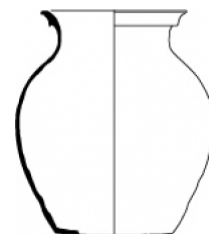
Dimensions : hauteur totale : 160 mm ; diamètre de la base : 103 mm ; diamètre maximal de la panse : 164 mm ; diamètre de l'ouverture : 117 mm.



### Pot 6-3 (Pot 6c)

Grand récipient à base convexe, panse globulaire, col à inflexion externe et lèvre en bandeau.

Dimensions : hauteur totale : de 195 à 278 mm ; diamètre de la base : de 117 à 150 mm ; diamètre maximal de la panse : de 184 à 223 mm ; diamètre de l'ouverture : de 135 à 167 mm.



## Pot 7

Grand récipient à base convexe, panse globulaire, col à inflexion externe et lèvre en bandeau.

Dimensions : hauteur totale : de 195 à 278 mm ; diamètre de la base : de 117 à 150 mm ; diamètre maximal de la panse : de 184 à 223 mm ; diamètre de l'ouverture : de 135 à 167 mm.



## Pot 8

Récipient cannelé à base convexe, panse globulaire, col à inflexion externe et lèvre en bandeau.

Dimensions : hauteur totale : de 147 à 155 mm ; diamètre de la base : de 90 à 100 mm ; diamètre maximal de la panse : de 144 à 223 mm ; diamètre de l'ouverture : de 98 à 110 mm.



## Pot 9

à définir



## Réseau ICÉRAMM

Information sur la Céramique Médiévale et Moderne

Répertoire des formes : Alsace

### Pot 9-1 (Pot 9a)

Petit récipient cannelé représenté par un individu à base convexe, panse globulaire, col à inflexion externe et lèvre saillante.

Dimensions : hauteur totale : 123 mm ; diamètre de la base : 80 mm ; diamètre maximal de la panse : 146 mm ; diamètre de l'ouverture : 109 mm.



### Pot 9-2 (Pot 9b)

Récipient cannelé à base convexe, panse globulaire, col vertical et lèvre saillante.

Dimensions : hauteur totale : 169 mm (1 individu) ; diamètre de la base : 103 mm (1 individu) ; diamètre maximal de la panse : de 172 à 173 mm ; diamètre de l'ouverture : de 115 à 140 mm.



## Pot 10

à définir

### Pot 10-1 (Pot 10a)

Petit récipient cannelé à base convexe, panse globulaire, col à inflexion externe et lèvre saillante. Se différencie du pot 9a par une panse plus élancée.

Dimensions : hauteur totale : de 128 à 149 mm ; diamètre de la base : de 66 à 100 mm ; diamètre maximal de la panse : de 112 à 150 mm ; diamètre de l'ouverture : de 100 à 118 mm.



### Pot 10-2 (Pot 10b)

Récipient cannelé à base convexe, panse globulaire, col à inflexion externe et lèvre saillante. Se différencie du pot 9b par une panse plus élancée.

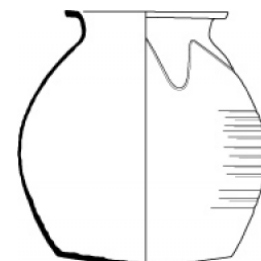
Dimensions : hauteur totale : de 186 à 198 mm ; diamètre de la base : 117 mm (1 individu) ; diamètre maximal de la panse : de 153 à 191 mm ; diamètre de l'ouverture : de 118 à 136 mm.



### Pot 10-3 (Pot 10c)

Grand récipient cannelé à base convexe, panse globulaire, col à inflexion externe et lèvre saillante.

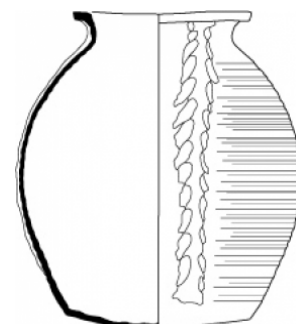
Dimensions : hauteur totale : 266 mm (1 individu) ; diamètre de la base : 177 mm (1 individu) ; diamètre maximal de la panse : 252 mm (1 individu) ; diamètre de l'ouverture : de 140 à 180 mm.



### Pot 10-4 (Pot 10d)

Très grand récipient cannelé à base convexe, panse globulaire, col à inflexion externe et lèvre saillante.

Dimensions : hauteur totale : de 327 à 340 mm ; diamètre de la base : de 192 à 195 mm ; diamètre maximal de la panse : de 295 à 302 mm ; diamètre de l'ouverture : de 186 à 188 mm.





# Réseau ICÉRAMM

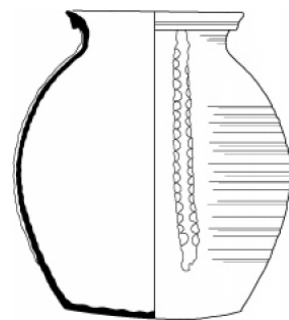
Information sur la Céramique Médiévale et Moderne

Répertoire des formes : Alsace

## Pot 10-5 (Pot 10e)

Très grand récipient cannelé à base convexe, panse globulaire, col à inflexion externe et lèvre en bandeau.

Dimensions : hauteur totale : 318 mm (1 individu) ; diamètre de la base : 184 mm (1 individu) ; diamètre maximal de la panse : 285 mm (1 individu) ; diamètre de l'ouverture : 185 mm (1 individu).



## Pot 11

Petit récipient cannelé à base convexe ou horizontale, panse globulaire.

Dimensions : hauteur totale : de 104 à 121 mm ; diamètre de la base : de 58 à 68 mm ; diamètre maximal de la panse : de 89 à 114 mm ; diamètre de l'ouverture : de 88 à 100 mm.



## Pot 12

Petit récipient cannelé représenté par un individu à base concave, panse ovoïde et encolure évasée.

Dimensions : hauteur totale : 130 mm ; diamètre de la base : 58 mm ; diamètre maximal de la panse : 96 mm ; diamètre de l'ouverture : 108 mm.



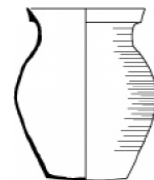
## Pot 13

à définir

### Pot 13-1 (Pot 13a)

Récipient cannelé à base convexe ou concave (1 individu), panse ovoïde et encolure éversée à lèvre en bandeau.

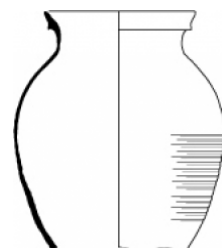
Dimensions : hauteur totale : de 150 à 210 mm ; diamètre de la base : de 82 à 120 mm ; diamètre maximal de la panse : de 122 à 171 mm ; diamètre de l'ouverture : de 108 à 138 mm.



### Pot 13-2 (Pot 13b)

Grand récipient cannelé incomplet à panse ovoïde et encolure éversée à lèvre en bandeau.

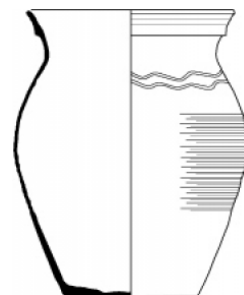
Dimensions : hauteur totale restituée : 250 mm (1 individu) ; diamètre de la base : 137 mm (1 individu) ; diamètre maximal de la panse : 220 mm (1 individu) ; diamètre de l'ouverture : de 142 à 160 mm.



### Pot 13-3 (Pot 13c)

Très grand récipient cannelé à base concave ou horizontale (1 individu), panse ovoïde et encolure éversée à lèvre en bandeau.

Dimensions : hauteur totale : 300 mm (1 individu) ; diamètre de la base : 120 à 137 mm ; diamètre maximal de la panse : de 232 à 245 mm ; diamètre de l'ouverture : de 213 à 215 mm.



## Pot 14



# Réseau ICÉRAMM

Information sur la Céramique Médiévale et Moderne

Répertoire des formes : Alsace

à définir

## Pot 14-1 (Pot 14a)

Récipient cannelé à base horizontale ou concave, panse ovoïde et encolure éversée à lèvre en bandeau. Se différencie du pot 13a par une base plus étroite, une panse plus élancée et une encolure plus évasée.

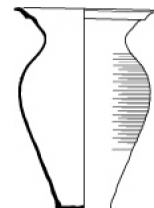
Dimensions : hauteur totale : de 221 à 229 mm ; diamètre de la base : de 56 à 86 mm ; diamètre maximal de la panse : de 127 à 158 mm ; diamètre de l'ouverture : de 131 à 210 mm.



## Pot 14-2 (Pot 14b)

Récipient cannelé à base horizontale ou concave (1 individu), panse ovoïde et encolure éversée à lèvre en bandeau. Se différencie du pot 14a par une encolure plus évasée.

Dimensions : hauteur totale : de 201 à 220 mm ; diamètre de la base : de 51 à 58 mm ; diamètre maximal de la panse : de 131 à 142 mm ; diamètre de l'ouverture : de 132 à 152 mm.

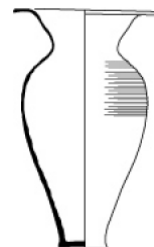


## Pot 15

Récipient cannelé à base concave, panse ovoïde et encolure en bandeau.

Se différencie du pot 14b par une hauteur plus élevée, une base plus étroite, une panse plus élancée et un évasement plus accentué de l'encolure.

Dimensions : hauteur totale : de 238 à 247 mm ; diamètre de la base : de 51 à 53 mm ; diamètre maximal de la panse : de 122 à 132 mm ; diamètre de l'ouverture : de 150 à 165 mm.



## Pot 16

Récipient cannelé représenté par un individu à base concave, panse ovoïde et encolure évasée.

Dimensions : hauteur totale : 175 mm ; diamètre de la base : 86 mm ; diamètre maximal de la panse : 149 mm ; diamètre de l'ouverture : 147 mm.



## Pot 17

à définir

### Pot 17-1 (Pot 17a)

Récipient cannelé représenté par un individu à base concave, panse ovoïde et encolure à inflexion externe.

Dimensions : hauteur totale : 236 mm ; diamètre de la base : 107 mm ; diamètre maximal de la panse : 193 mm ; diamètre de l'ouverture : 121 mm.



### Pot 17-2 (Pot 17b)

Grand récipient incomplet à encolure à inflexion interne/externe.

Dimensions : hauteur totale : indéterminée ; diamètre de la base : indéterminé ; diamètre maximal de la panse : indéterminé ; diamètre de l'ouverture : de 141 à 160 mm.





## Réseau ICÉRAMM

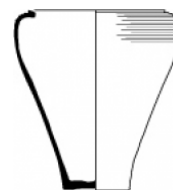
Information sur la Céramique Médiévale et Moderne

Répertoire des formes : Alsace

### Pot 17-3 (Pot 17c)

Récipient cannelé à base concave (1 individu), panse évasée et encolure à repli interne.

Dimensions : hauteur totale : 190 mm (1 individu) ; diamètre de la base : 68 mm (1 individu) ; diamètre maximal de la panse : de 147 à 195 mm ; diamètre de l'ouverture : de 115 à 165 mm.



### Pot 17-4 (Pot 17d)

Récipient incomplet, à panse évasée et encolure à repli interne.

Se différencie du pot 17c par l'absence de cannelures.

Dimensions : hauteur totale : indéterminée ; diamètre de la base : indéterminé ; diamètre maximal de la panse : de 154 à 176 mm ; diamètre de l'ouverture : de 140 à 170 mm.



### Pot 18

Récipient à base concave, panse piriforme.

Dimensions : hauteur totale : de 162 à 171 mm ; diamètre de la base : de 99 à 103 mm ; diamètre de l'ouverture : de 78 à 83 mm.



## Vase zoomorphe

à définir

### Vase zoomorphe 1

Récipient aviforme représenté par un individu formé d'un pied supportant un pot ovoïde à base horizontale. La panse est affectée par une dépression verticale. Les éléments additionnels greffés sur le corps et le pied du vase représentent le plumage et les pattes griffues d'un oiseau.

Dimensions : hauteur totale : 218 mm ; diamètre du pied : 118 mm ; diamètre maximal de la panse : 116 mm ; diamètre de l'ouverture : 77 mm.



## Pot ansé

Pot muni d'une anse latérale.

### Pot ansé 1

Récipient cannelé à base convexe, panse globulaire et encolure en bandeau, muni d'une anse verticale rubanée dont les points de fixation supérieur et inférieur s'inscrivent respectivement sur la lèvre et sur l'épaule.

Dimensions : hauteur totale : 142 mm (1 individu) ; diamètre de la base : 92 mm (1 individu) ; diamètre maximal de la panse : 136 mm (1 individu) ; diamètre de l'ouverture : de 94 à 103 mm.

### Pot ansé 2

à définir

#### Pot ansé 2-1 (Pot ansé 2a)

Petit récipient cannelé représenté par un individu à base irrégulière, panse globulaire et encolure saillante, muni d'une anse verticale rubanée dont les points de fixation supérieur et inférieur s'inscrivent respectivement sur la lèvre et sur l'épaule.

Dimensions : hauteur totale : 104 mm ; diamètre de la base : 57 mm ; diamètre maximal de la panse : 93 mm ; diamètre de l'ouverture : 83 mm.

#### Pot ansé 2-2 (Pot ansé 2b)

Petit récipient cannelé représenté par un individu à base irrégulière, panse globulaire et encolure saillante, muni d'une anse verticale rubanée



# Réseau ICÉRAMM

Information sur la Céramique Médiévale et Moderne

Répertoire des formes : Alsace

dont les points de fixation supérieur et inférieur s'inscrivent respectivement sur la lèvre et sur l'épaule.

Dimensions : hauteur totale : 104 mm ; diamètre de la base : 57 mm ; diamètre maximal de la panse : 93 mm ; diamètre de l'ouverture : 83 mm.

## Pot ansé 3

à définir

### Pot ansé 3-1 (Pot ansé 3a)

Petit récipient cannelé représenté par un individu à base horizontale, panse globulaire et encolure éversée, muni d'une anse verticale rubanée dont les points de fixation supérieur et inférieur s'inscrivent respectivement sur la lèvre et sur la zone d'inflexion de la panse.

Dimensions : hauteur totale : 88 mm ; diamètre de la base : 62 mm ; diamètre maximal de la panse : 91 mm ; diamètre de l'ouverture : 90 mm.

### Pot ansé 3-2 (Pot ansé 3b)

Petit récipient cannelé à base concave ou horizontale (1 individu), panse globulaire ou ovoïde et encolure en bandeau, muni d'une anse verticale rubanée dont les points de fixation supérieur et inférieur s'inscrivent respectivement sur la lèvre et sur la zone d'inflexion de la panse.

Dimensions : hauteur totale : de 102 à 123 mm ; diamètre de la base : de 58 à 89 mm ; diamètre maximal de la panse : de 92 à 119 mm ; diamètre de l'ouverture : de 88 à 109 mm.

### Pot ansé 3-3 (Pot ansé 3c)

Petit récipient à base concave (1 individu), panse globulaire ou ovoïde et encolure éversée, muni d'une anse verticale rubanée dont les points de fixation supérieur et inférieur s'inscrivent respectivement sur la lèvre et sur la zone d'inflexion de la panse.

Dimensions : hauteur totale : 118 mm (1 individu) ; diamètre de la base : 58 mm (1 individu) ; diamètre maximal de la panse : de 98 à 109 mm ; diamètre de l'ouverture : de 86 à 106 mm.

### Pot ansé 3-4 (Pot ansé 3d)

Petit récipient à base concave ou horizontale (1 individu), panse globulaire et encolure en bandeau, muni d'une anse verticale rubanée dont les points de fixation supérieur et inférieur s'inscrivent respectivement sur la lèvre et sur la zone d'inflexion de la panse.

Dimensions : hauteur totale : de 102 à 126 mm ; diamètre de la base : de 56 à 87 mm ; diamètre maximal de la panse : de 110 à 113 mm ; diamètre de l'ouverture : de 98 à 126 mm.

## Pot ansé 4

à définir

### Pot ansé 4-1 (Pot ansé 4a)

Récipient cannelé à base concave, panse ovoïde et encolure éversée, muni d'une anse verticale rubanée dont les points de fixation supérieur et inférieur s'inscrivent respectivement sur la lèvre et sur la zone d'inflexion de la panse.

Dimensions : hauteur totale : de 138 à 177 mm ; diamètre de la base : de 72 à 87 mm ; diamètre maximal de la panse : de 111 à 152 mm ; diamètre de l'ouverture : de 105 à 144 mm.

### Pot ansé 4-2 (Pot ansé 4b)

Récipient cannelé à base concave ou horizontale, panse ovoïde et encolure en bandeau, muni d'une anse verticale rubanée dont les points de fixation supérieur et inférieur s'inscrivent respectivement sur la lèvre et sur la zone d'inflexion de la panse.

Dimensions : hauteur totale : de 153 à 184 mm ; diamètre de la base : de 71 à 93 mm ; diamètre maximal de la panse : de 108 à 139 mm ; diamètre de l'ouverture : de 105 à 130 mm.

### Pot ansé 4-3 (Pot ansé 4c)

Récipient à base concave, panse ovoïde et encolure éversée, muni d'une anse verticale rubanée dont les points de fixation supérieur et inférieur s'inscrivent respectivement sur la lèvre et sur la zone d'inflexion de la panse.

Dimensions : hauteur totale : de 133 à 150 mm ; diamètre de la base : de 63 à 70 mm ; diamètre maximal de la panse : de 115 à 121 mm ; diamètre de l'ouverture : de 112 à 123 mm.

### Pot ansé 4-4 (Pot ansé 4d)

Récipient à base concave ou horizontale, panse ovoïde et encolure en bandeau, muni d'une anse verticale rubanée dont les points de fixation



# Réseau ICÉRAMM

Information sur la Céramique Médiévale et Moderne

Répertoire des formes : Alsace

supérieur et inférieur s'inscrivent respectivement sur la lèvre et sur la zone d'inflexion de la panse.

Dimensions : hauteur totale : de 133 à 172 mm ; diamètre de la base : de 67 à 77 mm ; diamètre maximal de la panse : de 112 à 146 mm ; diamètre de l'ouverture : de 110 à 140 mm.

## Pot ansé 4-5 (Pot ansé 4e)

Récipient représenté par un individu à base concave, panse ovoïde et encolure à marli, muni d'une anse verticale rubanée dont les points de fixation supérieur et inférieur s'inscrivent respectivement sur la lèvre et sur la zone d'inflexion de la panse.

Dimensions : hauteur totale : 169 mm ; diamètre de la base : 89 mm ; diamètre maximal de la panse : 140 mm ; diamètre de l'ouverture : 128 mm.

## Pot ansé 4-6 (Pot ansé 4f)

Récipient représenté par un individu à base concave, panse ovoïde et encolure en bandeau, muni d'une anse verticale rubanée dont les points de fixation supérieur et inférieur s'inscrivent respectivement sur la lèvre et sur la zone d'inflexion de la panse. Se différencie du pot ansé 4d par la présence de stries obliques sur la panse.

Dimensions : hauteur totale : indéterminée ; diamètre de la base : 84 mm ; diamètre maximal de la panse : 144 mm ; diamètre de l'ouverture : 136 mm.

## Pot ansé 5

à définir

### Pot ansé 5-1 (Pot ansé 5a)

Grand récipient cannelé à base horizontale ou concave (1 individu), panse ovoïde et encolure éversée, muni d'une anse verticale rubanée dont les points de fixation supérieur et inférieur s'inscrivent respectivement sur la lèvre et sur la zone d'inflexion de la panse.

Dimensions : hauteur totale : de 197 à 205 mm ; diamètre de la base : de 75 à 90 mm ; diamètre maximal de la panse : de 155 à 175 mm ; diamètre de l'ouverture : de 147 à 162 mm.

### Pot ansé 5-2 (Pot ansé 5b)

Grand récipient cannelé à base horizontale (1 individu), panse ovoïde et encolure en bandeau, muni d'une anse verticale rubanée dont les points de fixation supérieur et inférieur s'inscrivent respectivement sur la lèvre et sur la zone d'inflexion de la panse.

Dimensions : hauteur totale : 215 mm (1 individu) ; diamètre de la base : 90 mm (1 individu) ; diamètre maximal de la panse : 174 mm (1 individu) ; diamètre de l'ouverture : 159 mm (1 individu).

### Pot ansé 5-3 (Pot ansé 5c)

Grand récipient à base concave ou horizontale (1 individu), panse ovoïde et encolure éversée, muni d'une anse verticale rubanée dont les points de fixation supérieur et inférieur s'inscrivent respectivement sur la lèvre et sur la zone d'inflexion de la panse.

Dimensions : hauteur totale : de 200 à 235 mm ; diamètre de la base : de 90 à 106 mm ; diamètre maximal de la panse : de 155 à 191 mm ; diamètre de l'ouverture : de 150 à 186 mm.

### Pot ansé 5-4 (Pot ansé 5d)

Grand récipient à base concave, panse ovoïde et encolure en bandeau (1 individu), muni d'une anse verticale rubanée dont les points de fixation supérieur et inférieur s'inscrivent respectivement sur la lèvre et sur la zone d'inflexion de la panse.

Dimensions : hauteur totale : de 190 à 240 mm ; diamètre de la base : de 88 à 102 mm ; diamètre maximal de la panse : de 150 à 193 mm ; diamètre de l'ouverture : de 140 à 180 mm.

### Pot ansé 5-5 (Pot ansé 5e)

Grand récipient représenté par un individu à base concave, panse ovoïde et encolure en bandeau, muni d'une anse verticale rubanée dont les points de fixation supérieur et inférieur s'inscrivent respectivement sur la lèvre et sur la zone d'inflexion de la panse. Se différencie du pot ansé 5d par la présence de stries obliques sur la panse.

Dimensions : hauteur totale : 186 mm ; diamètre de la base : 84 mm ; diamètre maximal de la panse : 150 mm ; diamètre de l'ouverture : 144 mm.

### Pot ansé 5-6 (Pot ansé 5f)

Grand récipient incomplet représenté par une encolure éversée. La jonction entre le col et la panse est soulignée par un cordon horizontal. Le





# Réseau ICÉRAMM

Information sur la Céramique Médiévale et Moderne

Répertoire des formes : Alsace

corps de l'objet est marqué par la présence de stries obliques.

Dimensions : diamètre de l'ouverture : 160 mm.

## Pot ansé 6

à définir

### Pot ansé 6-1 (Pot ansé 6a)

Très grand récipient incomplet probablement cannelé représenté par une encolure éversée et une anse latérale.

Dimensions : indéterminées.

### Pot ansé 6-2 (Pot ansé 6b)

Très grand récipient cannelé à base concave (1 individu), panse ovoïde et encolure en bandeau, muni d'une anse verticale rubanée dont les points de fixation supérieur et inférieur s'inscrivent respectivement sur la lèvre et sur la zone d'inflexion de la panse.

Dimensions : hauteur totale : 290 mm (1 individu) ; diamètre de la base : 104 mm (1 individu) ; diamètre maximal de la panse : de 209 à 223 mm ; diamètre de l'ouverture : de 199 à 204 mm.

### Pot ansé 6-3 (Pot ansé 6c)

Très grand récipient représenté par un individu à base concave, panse ovoïde et encolure éversée, muni d'une anse verticale rubanée dont les points de fixation supérieur et inférieur s'inscrivent respectivement sur la lèvre et sur la zone d'inflexion de la panse.

Dimensions : hauteur totale : 263 mm ; diamètre de la base : 112 mm ; diamètre maximal de la panse : 209 mm ; diamètre de l'ouverture : 196 mm.

### Pot ansé 6-4 (Pot ansé 6d)

Très grand récipient à base concave et horizontale (1 individu), panse ovoïde et encolure en bandeau (1 individu), muni d'une anse verticale rubanée dont les points de fixation supérieur et inférieur s'inscrivent respectivement sur la lèvre et sur la zone d'inflexion de la panse.

Dimensions : hauteur totale : 270 à 341 mm ; diamètre de la base : de 112 à 150 mm ; diamètre maximal de la panse : de 200 à 261 mm ; diamètre de l'ouverture : de 194 à 233 mm.

## Pot ansé 7

à définir

### Pot ansé 7-1 (Pot ansé 7a)

Petit récipient représenté par un individu à base concave, panse ovoïde et encolure éversée, muni d'une anse verticale torsadée dont les points de fixation supérieur et inférieur s'inscrivent respectivement sur la lèvre et sur la zone d'inflexion de la panse. La panse est resserrée à sa base.

Dimensions : hauteur totale : 127 mm ; diamètre de la base : 57 mm ; diamètre maximal de la panse : 100 mm ; diamètre de l'ouverture : 100 mm.

### Pot ansé 7-2 (Pot ansé 7b)

Petit récipient incomplet représenté par une base digitée fortement marquée dont l'assise inférieure est concave.

Dimensions : hauteur totale : indéterminée ; diamètre de la base : 77 mm ; diamètre maximal de la panse : indéterminé ; diamètre de l'ouverture : indéterminé.

## Pichet

Pot ansé à encolure verticale, dont le diamètre de l'ouverture est inférieur à celui de la base.



## Réseau ICÉRAMM

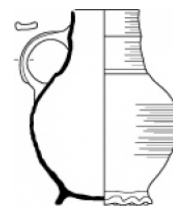
Information sur la Céramique Médiévale et Moderne

Répertoire des formes : Alsace

### Pichet 1

Récipient cannelé représenté par un individu à base festonnée, panse globulaire et encolure verticale, muni d'une anse verticale rubanée dont les points de fixation supérieur et inférieur s'inscrivent respectivement sur le col et sur l'épaule.

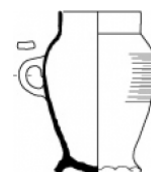
Dimensions : hauteur totale : 203 mm ; diamètre de la base : 99 mm ; diamètre maximal de la panse : 151 mm ; diamètre de l'ouverture : 70 mm.



### Pichet 2

Récipient cannelé représenté par un individu à base festonnée, panse ovoïde et encolure verticale, muni d'une petite anse verticale rubanée fixée sur la zone d'inflexion de la panse.

Dimensions : hauteur totale : 168 mm ; diamètre de la base : 91 mm ; diamètre maximal de la panse : 119 mm ; diamètre de l'ouverture : 86 mm.



### Pichet 3

Récipient représenté par un individu à base festonnée, panse ovoïde et encolure verticale, muni d'une anse verticale rubanée dont les points de fixation supérieur et inférieur s'inscrivent respectivement sur le col et sur l'épaule.

Dimensions : hauteur totale : 210 mm ; diamètre de la base : 95 mm ; diamètre maximal de la panse : 143 mm ; diamètre de l'ouverture : 75 mm.



### Pichet 4

Récipient représenté par un individu à base horizontale, panse ovoïde et encolure verticale, muni d'une anse verticale rubanée dont les points de fixation supérieur et inférieur s'inscrivent respectivement sur le col et sur l'épaule.

Dimensions : hauteur totale : 238 mm ; diamètre de la base : 92 mm ; diamètre maximal de la panse : 155 mm ; diamètre de l'ouverture : 90 mm.



### Pichet 5

Grand récipient représenté par un individu à base concave, panse tripartite et encolure verticale étroite, muni d'une anse verticale dont le point de fixation supérieur est greffé sur le col.

Dimensions : hauteur totale : 377 mm ; diamètre de la base : 108 mm ; diamètre maximal de la panse : 191 mm ; diamètre de l'ouverture : 71 mm.





# Réseau ICÉRAMM

Information sur la Céramique Médiévale et Moderne

Répertoire des formes : Alsace

## Pichets 6

Petit récipient incomplet représenté par un individu à panse globulaire et encolure verticale et étroite, muni d'une anse verticale dont le point de fixation inférieur est greffé sur l'épaule.

Dimensions : hauteur totale : indéterminée ; diamètre de la base : indéterminé ; diamètre maximal de la panse : 90 mm ; diamètre de l'ouverture : 67 mm.



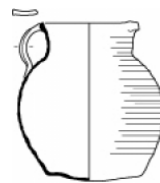
## Cruche

Pot ansé muni d'un bec pincé diamétralement opposé à l'élément de préhension.

### Cruche 1

Récipient cannelé à base convexe, irrégulière (1 individu), ou horizontale (1 individu), panse globulaire et encolure (1 individu), muni d'un bec pincé et d'une anse verticale rubanée dont les points de fixation supérieur et inférieur s'inscrivent respectivement sur la lèvre et sur l'épaule.

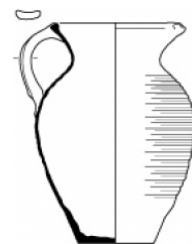
Dimensions : hauteur totale : de 150 à 190 mm ; diamètre de la base : de 75 à 102 mm ; diamètre maximal de la panse : de 121 à 165 mm ; diamètre de l'ouverture : de 88 à 114 mm.



### Cruche 2

Récipient cannelé à base horizontale ou concave (1 individu), panse ovoïde et encolure muni d'un bec pincé et d'une anse verticale rubanée dont les points de fixation supérieur et inférieur s'inscrivent respectivement sur la lèvre et sur le point d'inflexion de la panse.

Dimensions : hauteur totale : de 229 à 232 mm ; diamètre de la base : de 61 à 77 mm ; diamètre maximal de la panse : de 150 à 169 mm ; diamètre de l'ouverture : de 126 à 140 mm.



### Cruche 3

Petit récipient incomplet à base concave (1 individu), panse ovoïde et encolure à marli, muni d'un bec pincé et d'une anse verticale rubanée dont les points de fixation supérieur et inférieur s'inscrivent respectivement sur la lèvre et sur le point d'inflexion de la panse.

Dimensions : hauteur totale : indéterminée ; diamètre de la base : 80 mm (1 individu) ; diamètre maximal de la panse : 106 mm (1 individu) ; diamètre de l'ouverture : de 80 à 100 mm.



## Pot verseur

Pot muni d'un bec tubulaire associé à un ou plusieurs éléments de préhension.

### Pot verseur 1

à définir



# Réseau ICÉRAMM

Information sur la Céramique Médiévale et Moderne

Répertoire des formes : Alsace

## Pot verseur 1-1 (Pot verseur 1a)

Petit récipient généralement cannelé à base convexe, panse globulaire et encolure à lèvre saillante, muni d'une anse verticale rubanée diamétralement opposée au bec tubulaire.

Dimensions : hauteur totale : de 115 à 125 mm ; diamètre de la base : de 75 à 88 mm ; diamètre maximal de la panse : de 118 à 131 mm ; diamètre de l'ouverture : de 74 à 86 mm.



## Pot verseur 1-2 (Pot verseur 1b)

Petit récipient cannelé à base convexe, panse globulaire et encolure à lèvre saillante, muni d'une anse verticale rubanée perpendiculaire au bec tubulaire.

Dimensions : hauteur totale : de 119 à 138 mm ; diamètre de la base : de 84 à 88 mm ; diamètre maximal de la panse : de 122 à 134 mm ; diamètre de l'ouverture : de 76 à 85 mm.



## Pot verseur 1-3 (Pot verseur 1c)

Petit récipient cannelé représenté par un individu à base irrégulière, panse globulaire et encolure muni d'une anse verticale rubanée diamétralement opposée au bec tubulaire.

Dimensions : hauteur totale : 121 mm ; diamètre de la base : 66 mm ; diamètre maximal de la panse : 101 mm ; diamètre de l'ouverture : 75 mm.



## Pot verseur 2

Récipient légèrement cannelé à base convexe (1 individu), panse globulaire et encolure muni de deux anses verticales rubanées diamétralement opposées et d'un bec tubulaire court. Greffé sur l'épaule, le dispositif verseur est en contact avec la lèvre de l'objet.

Dimensions : hauteur totale : 185 mm (1 individu) ; diamètre de la base : 100 mm (1 individu) ; diamètre maximal de la panse : 189 mm (1 individu) ; diamètre de l'ouverture : de 100 à 110 mm.



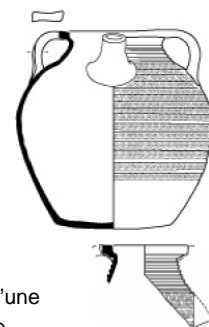
## Pot verseur 3

à définir

### Pot verseur 3-1 (Pot verseur 3a)

Récipient à base convexe, panse globulaire et encolure cannelée à lèvre saillante (1 individu), muni de deux anses verticales rubanées diamétralement opposées et d'un bec tubulaire. Contrairement au pot verseur 2, le dispositif verseur, greffé sur l'épaule, n'est pas en contact avec la lèvre de l'objet.

Dimensions : hauteur totale : de 211 à 242 mm ; diamètre de la base : de 117 à 145 mm ; diamètre maximal de la panse : de 193 à 227 mm ; diamètre de l'ouverture : de 110 à 140 mm.



### Pot verseur 3-2 (Pot verseur 3b)

Récipient incomplet caractérisé par une encolure fortement cannelée à lèvre saillante à extrémité horizontale, muni d'une ou de deux anse(s) verticale(s) rubanée(s) (diamétralement opposées) éventuellement associée(s) à un bec tubulaire.

Dimensions : hauteur totale : indéterminée ; diamètre de la base : indéterminé ; diamètre maximal de la panse : indéterminé ; diamètre de l'ouverture : de 91 à 110 mm.



### Pot verseur 3-3 (Pot verseur 3c)

Récipient incomplet représenté par une encolure, muni d'une ou de deux anse(s) verticale(s) rubanée(s) (diamétralement opposées) éventuellement associée(s) à un bec tubulaire.

Dimensions : hauteur totale : indéterminée ; diamètre de la base : indéterminé ; diamètre maximal de la panse : indéterminé ; diamètre de l'ouverture : 106 mm.





## Réseau ICÉRAMM

Information sur la Céramique Médiévale et Moderne

Répertoire des formes : Alsace

### Pot verseur 4

Récipient partiellement cannelé à base convexe ou irrégulière, panse globulaire et encolure à lèvre saillante, muni de deux anses verticales rubanées diamétralement opposées et d'un bec tubulaire. Le dispositif verseur, greffé sur l'épaule, n'est pas en contact avec la lèvre de l'objet.

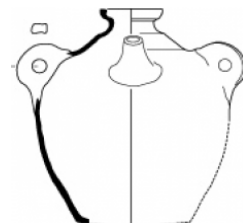
Dimensions : hauteur totale : de 160 à 261 mm ; diamètre de la base : de 92 à 155 mm ; diamètre maximal de la panse : de 157 à 248 mm ; diamètre de l'ouverture : de 98 à 127 mm.



### Pot verseur 5

Récipient représenté par un individu à base convexe, panse globulaire et col étroit à lèvre, muni de deux anses verticales rubanées diamétralement opposées et d'un bec tubulaire fixé sur l'épaule. Le dispositif verseur n'est pas en contact avec la lèvre de l'objet.

Dimensions : hauteur totale restituée : 229 mm ; diamètre de la base restitué : 116 mm ; diamètre maximal de la panse : 198 mm ; diamètre de l'ouverture : 64 mm.



### Pot verseur 6

Grand récipient incomplet représenté par une encolure cannelée (1 individu) et par une base convexe. L'encolure est munie d'une ou deux anse(s) verticale(s) rubanée(s) fixée(s) sur la lèvre et sur l'épaule, caractérisée(s) par la présence de traces digitées horizontales. Dans l'hypothèse où les éléments de préhension sont diamétralement opposés, ils sont éventuellement associés à un bec tubulaire.

Dimensions : hauteur totale : indéterminée ; diamètre de la base : indéterminé ; diamètre maximal de la panse : indéterminé ; diamètre de l'ouverture : de 135 à 140 mm.



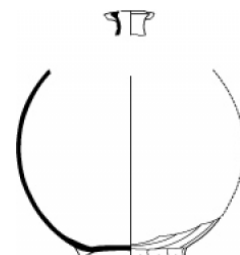
## Gourde

Récipient globulaire muni d'un bec tubulaire vertical associé à deux anses diamétralement opposées ou récipient à corps annulaire.

### Gourde 1

Grand récipient cannelé à corps globulaire muni d'un pied annulaire et d'un bec tubulaire vertical associé à deux anses diamétralement opposées.

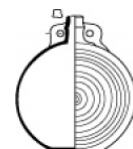
Dimensions : hauteur totale : indéterminée ; diamètre de la base : 107 mm (1 individu) ; diamètre maximal de la panse : 235 mm (1 individu).



### Gourde 2

Petit récipient cannelé représenté par un individu à base concave et à corps globulaire muni d'un bec tubulaire vertical associé à deux petites anses diamétralement opposées.

Dimensions : hauteur totale : 145 mm ; diamètre de la base : 48 mm ; diamètre maximal de la panse : 120 mm.



### Gourde 3

Récipient représenté par un individu incomplet à corps annulaire décoré.

Dimensions : indéterminées.



## Gargoulette



# Réseau ICÉRAMM

Information sur la Céramique Médiévale et Moderne

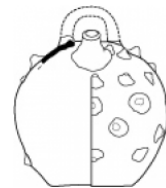
Répertoire des formes : Alsace

à définir

## Gargoulette 1

Récipient représenté par un individu à base concave, corps globulaire et encolure rentrante, muni d'une anse en panier greffée sur l'ouverture et de deux becs tubulaires diamétralement opposés fixés sur l'épaule.

Dimensions : hauteur totale : 150 mm ; diamètre de la base : 84 mm ; diamètre maximal de la panse : 158 mm ; diamètre de l'ouverture : 46 mm.



## Bouteille

Récipient muni d'un goulot vertical et d'une anse latérale.

### Bouteille 1

à définir

#### Bouteille 1-1 (Bouteille 1a)

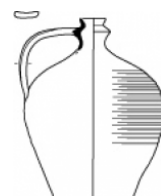
Récipient incomplet probablement cannelé représenté par un goulot vertical cannelé à extrémité repliée, sur lequel s'inscrit l'extrémité supérieure d'une anse latérale. Dimensions : indéterminées.



#### Bouteille 1-2 (Bouteille 1b)

Récipient cannelé représenté par un individu à base concave, panse ovoïde et goulot à double inflexion, muni d'une anse verticale rubanée reliant le dispositif verseur à l'épaule.

Dimensions : hauteur totale : 188 mm ; diamètre de la base : 82 mm ; diamètre maximal de la panse : 148 mm.



### Bouteille 2

Récipient à base concave, panse ovoïde et goulot à double inflexion, muni d'une anse verticale rubanée reliant le dispositif verseur à l'épaule.

Dimensions : hauteur totale : de 157 à 204 mm ; diamètre de la base : de 60 à 90 mm ; diamètre maximal de la panse : de 104 à 237 mm.



### Bouteille 3

Récipient représenté par un individu à base concave, panse ovoïde et goulot à bec pincé, muni d'une anse verticale latérale reliant le dispositif verseur à l'épaule.

Dimensions : hauteur totale : 159 mm ; diamètre de la base : 61 mm ; diamètre maximal de la panse : 107 mm.



## Pot tripode

Pot ansé muni de trois pieds

### Pot tripode 1

à définir

#### Pot tripode 1-1 (Pot tripode 1a)

Petit récipient tripode incomplet représenté par un individu à base irrégulière, panse globulaire et encolure à inflexion externe.

Dimensions : hauteur totale : indéterminée ; diamètre de la base : 63 mm ; diamètre maximal de la panse : indéterminé ; diamètre de l'ouverture : 90 mm.





# Réseau ICÉRAMM

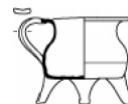
Information sur la Céramique Médiévale et Moderne

Répertoire des formes : Alsace

## Pot tripode 1-2 (Pot tripode 1b)

Petit récipient tripode représenté par un individu à base convexe, panse piriforme et encolure saillante, muni d'une anse verticale rubanée dont les points de fixation supérieur et inférieur s'inscrivent respectivement sur la lèvre et sur la zone d'inflexion de la panse.

Dimensions : hauteur totale : 88 mm ; diamètre de la base : 78 mm ; diamètre maximal de la panse : 88 mm ; diamètre de l'ouverture : 93 mm.



## Pot tripode 1-3 (Pot tripode 1c)

Petit récipient tripode à base convexe, panse globulaire et encolure éversée à lèvre en bandeau, muni d'une anse verticale rubanée dont les points de fixation supérieur et inférieur s'inscrivent respectivement sur la lèvre et sur la zone d'inflexion de la panse.

Dimensions : hauteur totale : de 98 à 115 mm ; diamètre de la base : de 67 à 88 mm ; diamètre maximal de la panse : de 82 à 121 mm ; diamètre de l'ouverture : de 85 à 115 mm.



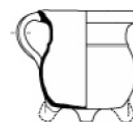
## Pot tripode 2

à définir

### Pot tripode 2-1 (Pot tripode 2a)

Petit récipient tripode à base convexe, panse globulaire et encolure éversée à lèvre en bandeau, muni d'une anse verticale rubanée dont les points de fixation supérieur et inférieur s'inscrivent respectivement sur la lèvre et sur la zone d'inflexion de la panse. Se différencie du pot tripode 1c par la présence d'un cordon horizontal à la jonction entre la panse et le col.

Dimensions : hauteur totale : 129 mm (1 individu) ; diamètre de la base : de 74 à 86 mm ; diamètre maximal de la panse : de 99 à 107 mm ; diamètre de l'ouverture : de 93 à 104 mm.



### Pot tripode 2-2 (Pot tripode 2b)

Petit récipient tripode représenté par un individu à base convexe, panse piriforme et encolure éversée à lèvre en bandeau, muni d'une anse verticale rubanée dont les points de fixation supérieur et inférieur s'inscrivent respectivement sur la lèvre et sur la zone d'inflexion de la panse.

Dimensions : hauteur totale : 131 mm ; diamètre de la base : 94 mm ; diamètre maximal de la panse : 113 mm ; diamètre de l'ouverture : 105 mm.



## Pot tripode 3

à définir

### Pot tripode 3-1 (Pot tripode 3a)

Récipient tripode cannelé représenté par un individu à base convexe, panse globulaire et encolure à inflexion externe, muni d'une anse verticale rubanée dont les points de fixation supérieur et inférieur s'inscrivent respectivement sur la lèvre et sur la zone d'inflexion de la panse.

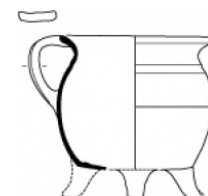
Dimensions : hauteur totale : 156 mm ; diamètre de la base : 108 mm ; diamètre maximal de la panse : 137 mm ; diamètre de l'ouverture : 136 mm.



### Pot tripode 3-2 (Pot tripode 3b)

Récipient tripode représenté par un individu à base convexe, panse globulaire et encolure à inflexion externe, muni d'une anse verticale rubanée dont les points de fixation supérieur et inférieur s'inscrivent respectivement sur la lèvre et sur la zone d'inflexion de la panse.

Dimensions : hauteur totale : 166 mm ; diamètre de la base : 118 mm ; diamètre maximal de la panse : 160 mm ; diamètre de l'ouverture : 160 mm.





# Réseau ICÉRAMM

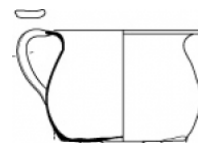
Information sur la Céramique Médiévale et Moderne

Répertoire des formes : Alsace

## Pot tripode 3-3 (Pot tripode 3c)

Récipient tripode incomplet à base convexe ou concave, panse globulaire et encolure à inflexion externe, muni d'une anse verticale rubanée dont les points de fixation supérieur et inférieur s'inscrivent respectivement sur la lèvre et sur la zone d'inflexion de la panse. Se différencie du pot tripode 3b par une lèvre plus évasée et une panse dont le point d'inflexion se trouve dans la moitié inférieure du récipient.

Dimensions : hauteur totale : indéterminée ; diamètre de la base : de 124 à 125 mm ; diamètre maximal de la panse : de 156 à 162 mm ; diamètre de l'ouverture : de 141 à 155 mm.



## Pot tripode 3-4 (Pot tripode 3d)

Récipient tripode incomplet représenté par un individu à base convexe, panse globulaire décorée et encolure à lèvre en bandeau, muni d'une anse verticale rubanée dont les points de fixation supérieur et inférieur s'inscrivent respectivement sur la lèvre et sur la zone d'inflexion de la panse.

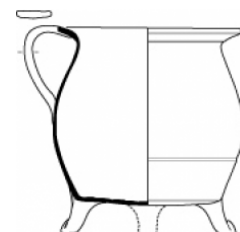
Dimensions : hauteur totale : indéterminée ; diamètre de la base : 117 mm ; diamètre maximal de la panse : 141 mm ; diamètre de l'ouverture : 134 mm.



## Pots tripodes 4

Grand récipient tripode à base convexe, panse globulaire ou ovoïde et encolure éversée à lèvre en bandeau, muni d'une anse verticale rubanée dont les points de fixation supérieur et inférieur s'inscrivent respectivement sur la lèvre et sur la zone d'inflexion de la panse.

Dimensions : hauteur totale : de 175 à 217 mm ; diamètre de la base : de 130 à 193 mm ; diamètre maximal de la panse : de 173 à 193 mm ; diamètre de l'ouverture : de 172 à 214 mm.



## Gobelet

Petit récipient à boire dépourvu d'éléments de préhension.

### Gobelet 1

Petit récipient cannelé incomplet représenté par un individu à panse globulaire et encolure rentrante à lèvre à inflexion externe.

Dimensions : hauteur totale : indéterminée ; diamètre de la base : indéterminé ; diamètre maximal de la panse : 77 mm ; diamètre de l'ouverture : 58 mm.



### Gobelet 2

Petit récipient légèrement cannelé à base convexe festonnée, panse globulaire et encolure verticale.

Dimensions : hauteur totale : de 90 à 113 mm ; diamètre de la base : de 53 à 70 mm ; diamètre maximal de la panse : de 79 à 97 mm ; diamètre de l'ouverture : de 55 à 80 mm.



### Gobelet 3

à définir

#### Gobelet 3-1 (Gobelet 3a)

Petit récipient légèrement cannelé à base convexe festonnée, panse globulaire et encolure verticale.

Dimensions : hauteur totale : de 90 à 113 mm ; diamètre de la base : de 53 à 70 mm ; diamètre maximal de la panse : de 79 à 97 mm ; diamètre de l'ouverture : de 55 à 80 mm.







# Réseau ICÉRAMM

Information sur la Céramique Médiévale et Moderne

Répertoire des formes : Alsace

## Gobelet 3-2 (Gobelet 3b)

Petit récipient à base convexe ou horizontale, panse piriforme et encolure haute. Se différencie du gobelet 3a par ses dimensions plus grandes.

Dimensions : hauteur totale : 110 mm (1 individu) ; diamètre de la base : de 75 à 80 mm ; diamètre maximal de la panse : de 90 à 93 mm ; diamètre de l'ouverture : 53 mm (1 individu).



## Gobelet 4

Petit récipient représenté par un individu à base convexe festonnée, corps évasé marqué par une dépression à sa base et encolure dans le prolongement de la panse.

Dimensions : hauteur totale : 75 mm ; diamètre de la base : 49 mm ; diamètre de l'ouverture : 80 mm.



## Gobelet 5

Petit récipient incomplet représenté par un individu à panse ovoïde et base convexe munie d'un pied annulaire.

Dimensions : diamètre du pied : 53 mm ; diamètre maximal de la panse : 54 mm.



## Tasse

Gobelet ansé.

### Tasse 1

à définir

#### Tasse 1-1 (Tasse 1a)

Petit récipient cannelé représenté par un individu à base convexe festonnée, panse globulaire et encolure verticale, muni d'une anse verticale rubanée dont les points de fixation supérieur et inférieur s'inscrivent respectivement sur l'épaule et sur la panse.

Dimensions : hauteur totale : 50 mm ; diamètre de la base : 31 mm ; diamètre maximal de la panse : 64 mm ; diamètre de l'ouverture : 44 mm.



#### Tasse 1-2 (Tasse 1b)

Petit récipient à base convexe festonnée, panse globulaire et encolure verticale, muni d'une anse verticale rubanée dont les points de fixation supérieur et inférieur s'inscrivent respectivement sur l'épaule et sur la panse.

Dimensions : hauteur totale : de 70 à 75 mm ; diamètre de la base : de 41 à 57 mm ; diamètre maximal de la panse : de 80 à 94 mm ; diamètre de l'ouverture : de 47 à 96 mm.



### Tasse 2

à définir

#### Tasse 2-1 (Tasse 2a)

Petit récipient cannelé à base convexe festonnée, panse globulaire et encolure verticale, muni d'une anse verticale rubanée dont les points de fixation supérieur et inférieur s'inscrivent respectivement sur l'épaule et sur la panse.

Dimensions : hauteur totale : de 95 à 110 mm ; diamètre de la base : de 58 à 64 mm ; diamètre maximal de la panse : de 91 à 98 mm ; diamètre de l'ouverture : de 58 à 67 mm.



#### Tasse 2-2 (Tasse 2b)

Petit récipient cannelé représenté par un individu à base convexe festonnée, panse globulaire et encolure quadrilobée, muni d'une anse verticale rubanée dont les points de fixation supérieur et inférieur s'inscrivent respectivement sur l'épaule et sur la panse.

Dimensions : hauteur totale : 106 mm ; diamètre de la base : 64 mm ; diamètre maximal de la panse : 103 mm ; diamètre de l'ouverture : 95 mm.





## Réseau ICÉRAMM

Information sur la Céramique Médiévale et Moderne

Répertoire des formes : Alsace

### Tasse 2-3 (Tasse 2c)

Récipient représenté par un individu à base convexe festonnée, panse ovoïde et encolure muni d'une anse verticale fixée sur la zone d'inflexion de la panse.

Dimensions : hauteur totale : 141 mm ; diamètre de la base : 77 mm ; diamètre maximal de la panse : 122 mm ; diamètre de l'ouverture : 77 mm.



### Tasse 3

Récipient à base convexe festonnée, panse bitronconique et encolure à inflexion interne, muni d'une anse verticale rubanée dont les points de fixation supérieur et inférieur s'inscrivent respectivement sur l'épaule et sur le point d'inflexion de la panse. Le point d'inflexion de la panse est souligné par une ou deux dépression(s) horizontale(s).

Dimensions : hauteur totale : de 75 à 94 mm ; diamètre de la base : de 43 à 64 mm ; diamètre maximal de la panse : de 93 à 95 mm ; diamètre de l'ouverture : de 70 à 80 mm.



### Tasse 4

Petit récipient à base convexe festonnée, panse bitronconique et encolure verticale, muni d'une anse verticale rubanée dont les points de fixation supérieur et inférieur s'inscrivent respectivement sur l'épaule et sur la panse.

Dimensions : hauteur totale : 72 mm (1 individu) ; diamètre de la base : 56 mm (1 individu) ; diamètre maximal de la panse : 100 mm (1 individu) ; diamètre de l'ouverture : de 82 à 90 mm.



### Tasse 5

Petit récipient éventuellement cannelé à base convexe festonnée, panse évasée et encolure cylindrique, muni d'une anse verticale rubanée fixée sur l'encolure.

Dimensions : hauteur totale : de 72 à 93 mm ; diamètre de la base : de 44 à 56 mm ; diamètre maximal de la panse : de 64 à 88 mm ; diamètre de l'ouverture : de 60 à 83 mm.



### Tasse 6

Petit récipient à base convexe festonnée, panse évasée et encolure cylindrique, muni d'une anse verticale rubanée dont les points de fixation supérieur et inférieur s'inscrivent respectivement sur le bord et sur le point de jonction entre la panse et l'encolure. Se différencie de la tasse 5 par une hauteur totale inférieure à la largeur maximale du récipient et par une encolure moins haute.

Dimensions : hauteur totale : de 51 à 64 mm ; diamètre de la base : de 44 à 48 mm ; diamètre maximal de la panse : de 86 à 110 mm ; diamètre de l'ouverture : de 80 à 114 mm.



## Bock

à définir

### Bock 1

Tasse dont la hauteur totale est environ deux fois supérieure à la largeur maximale de la panse. Ce récipient, représenté par un individu à base concave, panse ovoïde et encolure verticale, est muni d'une anse verticale rubanée dont les points de fixation supérieur et inférieur s'inscrivent respectivement sur l'épaule et sur la panse. Le corps du récipient, infléchi à sa base, est caractérisé par la présence d'un décor aviforme.

Dimensions : hauteur totale : 177 mm ; diamètre de la base : 82 mm ; diamètre maximal de la panse : 93 mm ; diamètre de l'ouverture : 55 mm.





# Réseau ICÉRAMM

Information sur la Céramique Médiévale et Moderne

Répertoire des formes : Alsace

## Albarelle

Récipient de dimensions variables avec ou sans éléments de préhension dont le corps est généralement cylindrique, hormis les formes 1a et 1c dont les panses sont ovoïdes. Les albarelles, qui doivent leur nom à leur fonction, sont utilisées pour la conservation des produits pharmaceutiques.

### Albarelle 1

à définir

#### Albarelle 1-1 (Albarelle 1a)

Petit récipient à base concave ou horizontale, panse ovoïde et encolure à inflexion externe. Cette forme est fortement infléchie à sa base.

Dimensions : hauteur totale : de 38 à 66 mm ; diamètre de la base : de 25 à 42 mm ; diamètre maximal de la panse : de 34 à 69 mm ; diamètre de l'ouverture : de 34 à 55 mm.



#### Albarelle 1-2 (Albarelle 1b)

Petit récipient à base concave ou horizontale, panse cylindrique légèrement évasée et encolure à inflexion externe. Cette forme est caractérisée par une base fortement infléchie.

Dimensions : hauteur totale : de 44 à 98 mm ; diamètre de la base : de 31 à 55 mm ; diamètre maximal de la panse : de 34 à 65 mm ; diamètre de l'ouverture : de 39 à 71 mm.



#### Albarelle 1-3 (Albarelle 1c)

Petit récipient représenté par un individu à base concave, panse ovoïde et encolure à inflexion externe. Cette forme se différencie de l'albarelle 1a, par un rapport entre la hauteur et la largeur plus élevé.

Dimensions : hauteur totale : 98 mm ; diamètre de la base : 40 mm ; diamètre maximal de la panse : 70 mm ; diamètre de l'ouverture : 52 mm.



### Albarelle 2

Petit récipient représenté par un individu à base concave, panse cylindrique et encolure à inflexion interne/externe. La base de la panse est légèrement marquée.

Dimensions : hauteur totale : 96 mm ; diamètre de la base : 67 mm ; diamètre de l'ouverture : 68 mm.



### Albarelle 3

à définir

#### Albarelle 3-1 (Albarelle 3a)

Petit récipient incomplet représenté par un individu à panse cylindrique légèrement évasée et encolure à inflexion interne. La panse est marquée de stries obliques.

Dimensions : hauteur totale : indéterminée ; diamètre de la base : indéterminé ; diamètre de l'ouverture : 74 mm.



#### Albarelle 3-2 (Albarelle 3a)

Récipient représenté par un individu à base concave, panse cylindrique légèrement évasée et encolure à inflexion interne.

Dimensions : hauteur totale : 138 mm ; diamètre de la base : 102 mm ; diamètre de l'ouverture : 98 mm.





# Réseau ICÉRAMM

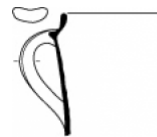
Information sur la Céramique Médiévale et Moderne

Répertoire des formes : Alsace

## Albarelle 3-3 (Albarelle 3c)

Grand récipient incomplet représenté par un individu à panse cylindrique légèrement évasée et encolure à inflexion interne, muni d'une anse verticale rubanée dont les points de fixation supérieur et inférieur s'inscrivent respectivement sur l'encolure et sur la panse.

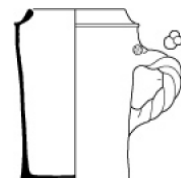
Dimensions : hauteur totale : indéterminée ; diamètre de la base : indéterminé ; diamètre de l'ouverture : 220 mm.



## Albarelle 3-4 (Albarelle 3d)

Récipient représenté par un individu à base concave, panse cylindrique et encolure à inflexion interne, muni d'une anse verticale torsadée dont les points de fixation supérieur et inférieur s'inscrivent respectivement sous l'encolure et sur la moitié inférieure de la panse.

Dimensions : hauteur totale : 174 mm ; diamètre de la base : 113 mm ; diamètre maximal de la panse : 130 mm ; diamètre de l'ouverture : 110 mm.



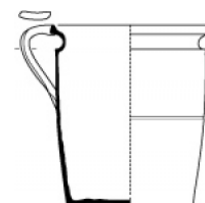
## Albarelle 4

à définir

### Albarelle 4-1 (Albarelle 4a)

Récipient à base concave, panse cylindrique et encolure à inflexion interne/externe, muni d'une anse verticale rubanée dont les points de fixation supérieur et inférieur s'inscrivent respectivement sur le bord et la panse.

Dimensions : hauteur totale : de 168 à 188 mm ; diamètre de la base : de 100 à 130 mm ; diamètre maximal de la panse : de 154 à 157 mm ; diamètre de l'ouverture : de 120 à 160 mm.



### Albarelle 4-2 (Albarelle 4b)

Récipient représenté par un individu incomplet à base concave, panse légèrement évasée et encolure à inflexion interne/externe.

Dimensions : hauteur totale : indéterminée ; diamètre de la base : 77 mm ; diamètre maximal de la panse : 128 mm ; diamètre de l'ouverture : 136 mm.



## Formes ouvertes

Récipient de dimension variable dont le diamètre de l'ouverture est supérieur à la hauteur totale de l'objet.

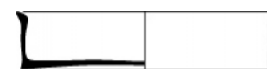
### Plat

à définir

#### Plat 1

Récipient à base concave, panse cylindrique.

Dimensions : hauteur totale : de 55 à 67 mm ; diamètre de la base : de 248 à 308 mm ; diamètre de l'ouverture : de 270 à 330 mm.



#### Plat 2

Récipient à base concave, panse évasée et encolure à marli de type E24.

Dimensions : hauteur totale : de 49 à 54 mm ; diamètre de la base : de 114 à 120 mm ; diamètre de l'ouverture : de 230 à 253 mm.



#### Plat 3

à définir



# Réseau ICÉRAMM

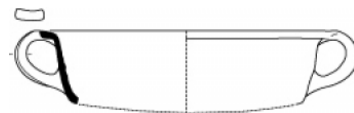
Information sur la Céramique Médiévale et Moderne

Répertoire des formes : Alsace

## Plat 3-1 (Plat ansé)

Grand récipient à base convexe, panse évasée et encolure saillante, muni de deux anses verticales rubanées diamétralement opposées dont les points de fixation supérieur et inférieur s'inscrivent respectivement sur la lèvre et sur la base de la panse.

Dimensions : hauteur totale : de 84 à 85 mm ; diamètre de la base : de 202 à 237 mm ; diamètre de l'ouverture : de 265 à 300 mm.



## Plat 4

à définir

### Plat 4-1 (Plat creux 1)

Récipient représenté par un individu à base concave, panse évasée.

Dimensions : hauteur totale : 80 mm ; diamètre de la base : 116 mm ; diamètre de l'ouverture : 217 mm.



### Plat 4-2 (Plat creux 2)

Récipient représenté par un individu à base concave, panse évasée.

Dimensions : hauteur totale : 96 mm ; diamètre de la base : 140 mm ; diamètre de l'ouverture : 254 mm.



## Ecuelle

à définir

### Ecuelle 1

Petit récipient représenté par un individu à base convexe, panse évasée et encolure saillante.

Dimensions : hauteur totale : 32 mm ; diamètre de la base : 84 mm ; diamètre de l'ouverture : 134 mm.



### Ecuelle 2

Petit récipient représenté par un individu à base concave, panse évasée et encolure à marli.

Dimensions : hauteur totale : 55 mm ; diamètre de la base : 90 mm ; diamètre de l'ouverture : 163 mm.



### Ecuelle 3

à définir

#### Ecuelle 3-1 (Ecuelle ansée)

Petit récipient cannelé représenté par un individu à base concave, panse évasée et encolure munie d'une anse verticale rubanée dont les points de fixation supérieur et inférieur s'inscrivent respectivement sur la lèvre et sur la base de la panse.

Dimensions : hauteur totale : 43 mm ; diamètre de la base : 86 mm ; diamètre de l'ouverture : 132 mm.



### Ecuelle 4

à définir

#### Ecuelle 4-1 (Ecuelle ansée tripode)

Petit récipient tripode représenté par un individu à base concave, panse évasée et encolure munie d'un bec tiré et d'une anse verticale rubanée dont les points de fixation supérieur et inférieur s'inscrivent respectivement sur la lèvre et sur la base de la panse.

Dimensions : hauteur totale : indéterminée ; diamètre de la base : 103 mm ; diamètre de l'ouverture : 130 mm.



## Poêlon

à définir



# Réseau ICÉRAMM

Information sur la Céramique Médiévale et Moderne

Répertoire des formes : Alsace

## Poêlon 1

Petit récipient cannelé à base concave ou convexe, panse évasée et encolure munie d'un manche tubulaire fixé sur l'encolure.

Dimensions : hauteur totale : de 54 à 57 mm ; diamètre de la base : de 93 à 96 mm ; diamètre de l'ouverture : de 143 à 154 mm.

## Caquelon

à définir

### Caquelon 1

Récipients de dimensions variables, munis de trois pieds et d'un manche tubulaire).



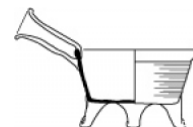
### Caquelon 2

à définir

#### Caquelon 2-1 (Caquelon 2a)

Petit récipient tripode représenté par un individu à base concave, panse cannelée légèrement évasée, muni d'un manche tubulaire fixé sur l'encolure.

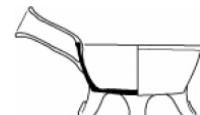
Dimensions : hauteur totale : 83 mm ; diamètre de la base : 92 mm ; diamètre de l'ouverture : 126 mm.



#### Caquelon 2-2 (Caquelon 2b)

Petit récipient tripode à base convexe, panse légèrement évasée, muni d'un manche tubulaire fixé sur l'encolure.

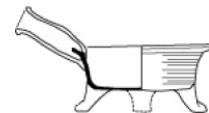
Dimensions : hauteur totale : de 72 à 75 mm ; diamètre de la base : de 95 à 102 mm ; diamètre de l'ouverture : de 131 à 132 mm.



### Caquelon 3

Petit récipient tripode à base convexe, horizontale ou concave (1 individu), panse cannelée légèrement évasée et encolure à lèvre saillante, muni d'un manche tubulaire fixé sur l'encolure.

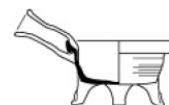
Dimensions : hauteur totale : de 70 à 74 mm ; diamètre de la base : de 90 à 108 mm ; diamètre de l'ouverture : de 133 à 150 mm.



### Caquelon 4

Petit récipient tripode cannelé à base convexe, panse évasée, muni d'un manche tubulaire fixé sur l'encolure.

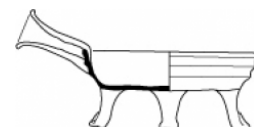
Dimensions : hauteur totale : de 48 à 81 mm ; diamètre de la base : de 64 à 99 mm ; diamètre de l'ouverture : de 87 à 139 mm.



### Caquelon 5

Récipient tripode à base convexe ou concave (1 individu), panse évasée, muni d'un manche tubulaire fixé sur l'encolure.

Dimensions : hauteur totale : de 53 à 93 mm ; diamètre de la base : de 116 à 184 mm ; diamètre de l'ouverture : de 154 à 227 mm.





# Réseau ICÉRAMM

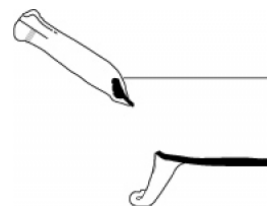
Information sur la Céramique Médiévale et Moderne

Répertoire des formes : Alsace

## Caquelon 6

Récipient tripode à base convexe ou concave (1 individu), panse évasée, muni d'un manche tubulaire fixé sur l'encolure.

Dimensions : hauteur totale : de 53 à 93 mm ; diamètre de la base : de 116 à 184 mm ; diamètre de l'ouverture : de 154 à 227 mm.



## Caquelon 7

Récipient tripode à base convexe ou concave (1 individu), panse évasée, muni d'un manche tubulaire fixé sur l'encolure.

Dimensions : hauteur totale : de 53 à 93 mm ; diamètre de la base : de 116 à 184 mm ; diamètre de l'ouverture : de 154 à 227 mm.



## Bol

à définir

### Bol 1

Petit récipient représenté par un individu à base convexe, panse évasée. Dimensions : hauteur totale : 49 mm ; diamètre de la base : 50 mm ; diamètre de l'ouverture : 88 mm.



## Jatte

à définir

### Jatte 1

à définir

#### Jatte 1-1 (Jatte 1a)

Récipient cannelé représenté par un individu à base concave, panse évasée et encolure à lèvre en bandeau muni d'un bec tiré.

Dimensions : hauteur totale : 86 mm ; diamètre de la base : 98 mm ; diamètre de l'ouverture : 230 mm.



#### Jatte 1-2 (Jatte 1b)

Récipient cannelé représenté par un individu à base horizontale, panse évasée et encolure à lèvre en bandeau.

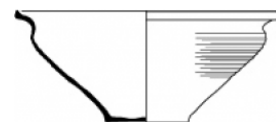
Dimensions : hauteur totale : 127 mm ; diamètre de la base : 100 mm ; diamètre de l'ouverture : 269 mm.



#### Jatte 1-3 (Jatte 1c)

Récipient cannelé à base concave, panse évasée.

Dimensions : hauteur totale : de 110 à 115 mm ; diamètre de la base : de 84 à 88 mm ; diamètre de l'ouverture : de 254 à 278 mm.



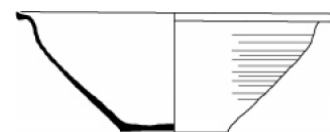
### Jatte 2

à définir

#### Jatte 2-1 (Jatte 2a)

Grand récipient cannelé à base concave ou horizontale, panse évasée.

Dimensions : hauteur totale : de 120 à 135 mm ; diamètre de la base : de 107 à 130 mm ; diamètre de l'ouverture : de 312 à 350 mm.





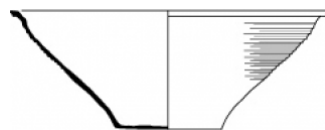
## Réseau ICÉRAMM

Information sur la Céramique Médiévale et Moderne

Répertoire des formes : Alsace

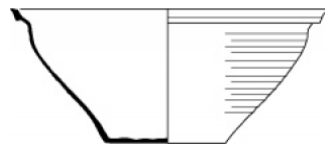
### Jatte 2-2 (Jatte 2b)

Grand récipient cannelé à base concave ou horizontale, panse évasée et encolure à lèvre saillante.  
Dimensions : hauteur totale : de 112 à 140 mm ; diamètre de la base : de 99 à 112 mm ; diamètre de l'ouverture : de 314 à 334 mm.



### Jatte 2-3 (Jatte 2c)

Grand récipient cannelé à base concave ou horizontale, panse évasée et encolure à lèvre en bandeau.  
Dimensions : hauteur totale : de 118 à 145 mm ; diamètre de la base : de 114 à 131 mm ; diamètre de l'ouverture : de 288 à 333 mm.



## Jatte ansée

à définir

### Jatte ansée 1

à définir

#### Jatte ansée 1-1 (Jatte ansée 1a)

Récipient faiblement cannelé à base concave ou horizontale, panse évasée et encolure saillante, muni d'une anse verticale rubanée dont les points de fixation supérieur et inférieur s'inscrivent respectivement sur la lèvre et sur la panse.  
Dimensions : hauteur totale : de 82 à 113 mm ; diamètre de la base : de 98 à 135 mm ; diamètre de l'ouverture : de 177 à 200 mm.

#### Jatte ansée 1-2 (Jatte ansée 1b)

Récipient faiblement cannelé à base concave ou horizontale, panse évasée et encolure en bandeau, muni d'une anse verticale rubanée dont les points de fixation supérieur et inférieur s'inscrivent respectivement sur la lèvre et sur la panse.  
Dimensions : hauteur totale : de 79 à 100 mm ; diamètre de la base : de 89 à 115 mm ; diamètre de l'ouverture : de 120 à 213 mm.

### Jatte ansée 2

à définir

#### Jatte ansée 2-1 (Jatte ansée 2a)

Récipient à base concave ou horizontale, panse évasée et encolure en bandeau, muni d'une anse verticale rubanée dont les points de fixation supérieur et inférieur s'inscrivent respectivement sur la lèvre et sur la panse.  
Dimensions : hauteur totale : de 70 à 103 mm ; diamètre de la base : de 80 à 119 mm ; diamètre de l'ouverture : de 160 à 240 mm.

#### Jatte ansée 2-2 (Jatte ansée 2b)

Récipient cannelé à base concave ou horizontale (1 individu), panse évasée et encolure en bandeau, muni d'une anse verticale rubanée dont les points de fixation supérieur et inférieur s'inscrivent respectivement sur la lèvre et sur la panse.  
Dimensions : hauteur totale : de 70 à 90 mm ; diamètre de la base : de 80 à 94 mm ; diamètre de l'ouverture : de 176 à 210 mm.

#### Jatte ansée 2-3 (Jatte ansée 2c)

Récipient cannelé représenté par un individu incomplet à panse évasée particulièrement profonde et encolure en bandeau, muni d'une anse verticale rubanée digitée, dont les points de fixation supérieur et inférieur s'inscrivent respectivement sur la lèvre et à mi-hauteur de la panse.  
Dimensions : hauteur totale : indéterminée ; diamètre de la base : indéterminé ; diamètre de l'ouverture : 208 mm.

#### Jatte ansée 2-4 (Jatte ansée 2d)

Récipient à base concave ou horizontale, panse évasée et encolure digitée, muni d'une anse verticale rubanée dont les points de fixation supérieur et inférieur s'inscrivent respectivement sur la lèvre et sur la panse.  
Dimensions : hauteur totale : de 79 à 100 mm ; diamètre de la base : de 99 à 110 mm ; diamètre de l'ouverture : de 185 à 215 mm.

### Jatte ansée 3





## Réseau ICÉRAMM

Information sur la Céramique Médiévale et Moderne

Répertoire des formes : Alsace

à définir

### **Jatte ansée 3-1 (Jatte ansée 3a)**

Récipient faiblement cannelé à base concave, panse évasée courbe et encolure saillante, muni d'une anse verticale rubanée dont les points de fixation supérieur et inférieur s'inscrivent respectivement sur la lèvre et sur la panse.

Dimensions : hauteur totale : de 100 à 112 mm ; diamètre de la base : de 103 à 110 mm ; diamètre de l'ouverture : de 219 à 220 mm.

### **Jatte ansée 3-2 (Jatte ansée 3b)**

Récipient cannelé représenté par un individu à base concave, panse évasée et encolure saillante, muni d'une anse verticale rubanée dont les points de fixation supérieur et inférieur s'inscrivent respectivement sur la lèvre et sur la base de la panse. Se différencie de la jatte ansée 3a par ses dimensions plus réduites et par l'absence d'inflexion au niveau de l'encolure.

Dimensions : hauteur totale : 73 mm ; diamètre de la base : 90 mm ; diamètre de l'ouverture : 194 mm.

### **Jatte ansée 3-3 (Jatte ansée 3c)**

Récipient à base concave ou horizontale, panse évasée et encolure saillante, muni d'une anse verticale rubanée dont les points de fixation supérieur et inférieur s'inscrivent respectivement sur la lèvre et sur la panse.

Dimensions : hauteur totale : de 72 à 100 mm ; diamètre de la base : de 102 à 163 mm ; diamètre de l'ouverture : de 170 à 230 mm.

### **Jatte ansée 3-4 (Jatte ansée 3d)**

Récipient représenté par un individu à base concave, panse évasée à impressions verticales et encolure saillante, muni d'une anse verticale torsadée dont les points de fixation supérieur et inférieur s'inscrivent respectivement sur la lèvre et sur la base de la panse.

Dimensions : hauteur totale : 73 mm ; diamètre de la base : 121 mm ; diamètre de l'ouverture : 167 mm.

### **Jatte ansée 3-5 (Jatte ansée 3e)**

Récipient à base concave ou horizontale, panse évasée incurvée et encolure saillante, muni d'une anse verticale rubanée dont les points de fixation supérieur et inférieur s'inscrivent respectivement sur la lèvre et sur la base de la panse.

Dimensions : hauteur totale : de 64 à 72 mm ; diamètre de la base : de 115 à 140 mm ; diamètre de l'ouverture : de 160 à 170 mm.

### **Jatte ansée 3-6 (Jatte ansée 3f)**

Récipient représenté par un individu à base concave, panse évasée et encolure saillante digitée, muni d'une anse verticale rubanée dont les points de fixation supérieur et inférieur s'inscrivent respectivement sur la lèvre et sur la panse.

Dimensions : hauteur totale : 78 mm ; diamètre de la base : 90 mm ; diamètre de l'ouverture : 210 mm.

## **Jatte ansée 4**

à définir

### **Jatte ansée 4-1 (Jatte ansée 4a)**

Récipient à base concave ou horizontale, panse évasée et encolure éversée, muni d'une anse verticale rubanée dont les points de fixation supérieur et inférieur s'inscrivent respectivement sur la lèvre et sur la panse. La base de la panse est saillante.

Dimensions : hauteur totale : de 69 à 81 mm ; diamètre de la base : 90 mm ; diamètre de l'ouverture : 210 mm.

### **Jatte ansée 4-2 (Jatte ansée 4b)**

Récipient représenté par un individu à base concave, panse évasée et encolure éversée, muni d'une anse verticale rubanée dont les points de fixation supérieur et inférieur s'inscrivent respectivement sur la lèvre et sur la panse. La jonction entre l'encolure et le corps du récipient est marquée par une carène.

Dimensions : hauteur totale : 69 mm ; diamètre de la base : 93 mm ; diamètre de l'ouverture : 173 mm.

## **Jatte ansée 5**

à définir

### **Jatte ansée 5-1 (Jatte ansée 5a)**

Récipient représenté par un individu à base concave, panse évasée courbe et encolure saillante, muni d'une anse verticale torsadée dont les points de fixation supérieur et inférieur s'inscrivent respectivement sur la lèvre et sur la panse. La base de l'objet est saillante.



# Réseau ICÉRAMM

Information sur la Céramique Médiévale et Moderne

Répertoire des formes : Alsace

Dimensions : hauteur totale : 134 mm ; diamètre de la base : 138 mm ; diamètre de l'ouverture : 212 mm.

## Jatte ansée 5-2 (Jatte ansée 5b)

Récipient à base concave, panse évasée courbe et encolure saillante, muni d'une anse verticale torsadée dont les points de fixation supérieur et inférieur s'inscrivent respectivement sur l'épaule et sur la panse. La jonction entre l'encolure et le corps du récipient est soulignée par un cordon horizontal. La base de la panse est marquée par une légère inflexion interne.

Dimensions : hauteur totale : de 101 à 134 mm ; diamètre de la base : de 102 à 124 mm ; diamètre de l'ouverture : de 185 à 294 mm.

## Jatte ansée 5-3 (Jatte ansée 5c)

Récipient à base concave, panse évasée courbe et encolure saillante, muni d'une anse verticale torsadée dont les points de fixation supérieur et inférieur s'inscrivent respectivement sur l'épaule et sur la base de la panse. La jonction entre l'encolure et le corps du récipient est soulignée par un cordon horizontal. La base de la panse est saillante et digitée.

Dimensions : hauteur totale : de 121 à 133 mm ; diamètre de la base : de 128 à 136 mm ; diamètre de l'ouverture : de 193 à 230 mm.

## Jatte ansée 6

Récipient représenté par un individu à base concave, panse courbe et encolure verticale, muni d'une anse verticale torsadée en forme de serpent, dont les points de fixation supérieur et inférieur s'inscrivent respectivement sur la lèvre et sur la base de la panse. La jonction entre l'encolure et le corps du récipient est soulignée par un cordon horizontal. La base de la panse est marquée par une inflexion interne.

Dimensions : hauteur totale : 86 mm ; diamètre de la base : 126 mm ; diamètre de l'ouverture : 174 mm.

## Jatte ansée 7

Récipient représenté par un individu à base concave, panse évasée à inflexion interne et encolure à repli interne, muni de deux anses verticales torsadées diamétralement opposées dont les points de fixation supérieur et inférieur s'inscrivent respectivement sur la lèvre et sur la base de la panse.

Dimensions : hauteur totale : 85 mm ; diamètre de la base : 119 mm ; diamètre de l'ouverture : 170 mm.

## Jatte ansée tripode

à définir

### Jatte ansée tripode 1

Récipient tripode représenté par un individu à base concave, panse évasée et encolure à inflexion interne, muni de deux anses verticales rubanées diamétralement opposées dont les points de fixation supérieur et inférieur s'inscrivent respectivement sur l'épaule et sur la base de la panse.

Dimensions : hauteur totale : 118 mm ; diamètre de la base : 152 mm ; diamètre de l'ouverture : 171 mm.

### Jatte ansée tripode 2

Récipient tripode représenté par un individu à base convexe, panse cylindrique et encolure verticale, muni de deux anses verticales rubanées diamétralement opposées dont les points de fixation supérieur et inférieur s'inscrivent respectivement sur l'épaule et sur la base de la panse.

Dimensions : hauteur totale : 164 mm ; diamètre de la base : 180 mm ; diamètre de l'ouverture : 192 mm.

## Lèchefrite

à définir

### Lèchefrite 1

Grand récipient de forme approximativement ovale, à base concave, paroi verticale ou légèrement évasée, muni d'un bec pincé et deux anses annulaires fixées à l'horizontale.



# Réseau ICÉRAMM

Information sur la Céramique Médiévale et Moderne

Répertoire des formes : Alsace

Dimensions : hauteur totale : de 35 à 40 mm ; largeur : 60 mm (1 individu) ; longueur estimée : environ 390 mm.

## Moule à gâteau

à définir

### Moule à gâteau 1

Grande jatte représentée par un individu à base horizontale, panse évasée côtelée, munie d'une cheminée centrale.

Dimensions : hauteur totale : 109 mm ; diamètre de la base : 176 mm ; diamètre de l'ouverture : 286 mm.

## Couvre-braises

à définir

### Couvre-braises 1

Grande forme incomplète à bord à épaississement externe ou en bandeau (non codifié), probablement munie d'une anse en panier fixée sur la partie supérieure de l'objet.

Dimensions : hauteur totale : indéterminée ; diamètre de la base : indéterminé ; diamètre de l'ouverture : de 340 à 356 mm.



## Coupelle

à définir

### Coupelle 1 (Coupelle 1)

Petit récipient à base horizontale, paroi et encolure verticales.

Dimensions : hauteur totale : de 26 à 37 mm ; diamètre de la base : de 38 à 50 mm ; diamètre de l'ouverture : de 68 à 74 mm.



## Autres formes

Il s'agit de toutes les autres formes en terre cuite appartenant au vaisselier et plus généralement au mobilier domestique, dinette...

## Petit pot

Pot dont la hauteur totale est inférieure à 75 mm.

### Petit pot 1

à définir

#### Petit pot 1-1 (Petit pot 1a)

Petit récipient cannelé à base irrégulière, horizontale (1 individu) ou concave (1 individu), panse globulaire et encolure à inflexion externe.

Dimensions : hauteur totale : de 35 à 49 mm ; diamètre de la base : de 27 à 34 mm ; diamètre maximal de la panse : de 38 à 49 mm ; diamètre de l'ouverture : de 39 à 54 mm.



#### Petit pot 1-2 (Petit pot 1b)

Petit récipient à base concave ou horizontale (1 individu), panse globulaire ou ovoïde et encolure à inflexion externe.

Dimensions : hauteur totale : de 40 à 74 mm ; diamètre de la base : de 22 à 42 mm ; diamètre maximal de la panse : de 38 à 67 mm ; diamètre de l'ouverture : de 33 à 55 mm.





# Réseau ICÉRAMM

Information sur la Céramique Médiévale et Moderne

Répertoire des formes : Alsace

## Petit pot 1-3 (Petit pot 1c)

Petit récipient représenté par un individu incomplet à base horizontale, panse ovoïde et encolure éversée à lèvre saillante.  
Dimensions : hauteur totale : indéterminée ; diamètre de la base : 37 mm ; diamètre maximal de la panse : 65 mm ; diamètre de l'ouverture : 79 mm.



## Petit pot ansé

Pot ansé dont la hauteur totale est inférieure à 60 mm.

### Petit pot ansé 1

Petit récipient représenté par un individu incomplet à base horizontale, panse ovoïde et encolure à inflexion externe, muni d'une anse verticale non conservée reliant la lèvre à la panse. Le corps de l'objet est légèrement marqué à sa base.  
Dimensions : hauteur totale : 59 mm ; diamètre de la base : 29 mm ; diamètre maximal de la panse : 49 mm ; diamètre de l'ouverture : 58 mm.

### Petit pot ansé 2

Petit récipient représenté par un individu incomplet à base horizontale, panse ovoïde et encolure éversée à lèvre en bandeau, éventuellement muni d'une anse verticale.  
Dimensions : hauteur totale : indéterminée ; diamètre de la base : 25 mm ; diamètre maximal de la panse : 54 mm ; diamètre de l'ouverture : 52 mm.

## Petit pichet

Pichet dont la hauteur totale est inférieure à 90 mm.

### Petit pichet 1

Petit récipient à base concave (1 individu), panse globulaire et encolure à lèvre verticale, muni d'une anse verticale rubanée dont les points de fixation supérieur et inférieur s'inscrivent respectivement sur l'encolure et sur la panse. Le corps du récipient est légèrement marqué à sa base.  
Dimensions : hauteur totale : 88 mm (1 individu) ; diamètre de la base : 34 mm (1 individu) ; diamètre maximal de la panse : 51 mm (1 individu) ; diamètre de l'ouverture : de 34 à 59 mm.



### Petit pichet 2

Petit récipient à base concave (1 individu), panse globulaire ou ovoïde et encolure éversée, muni d'une anse verticale rubanée dont les points de fixation supérieur et inférieur s'inscrivent respectivement sur la lèvre et sur l'épaule. Le corps du récipient est légèrement marqué à sa base.  
Dimensions : hauteur totale : indéterminée ; diamètre de la base : 40 mm (1 individu) ; diamètre maximal de la panse : indéterminé ; diamètre de l'ouverture : 42 mm (1 individu).



## Petite bouteille

Bouteille dont la hauteur totale est inférieure à 95 mm.

### Petite bouteille 1

à définir



# Réseau ICÉRAMM

Information sur la Céramique Médiévale et Moderne

Répertoire des formes : Alsace

## Petite bouteille 1-1 (Petite bouteille 1a)

Petit récipient à base concave, panse ovoïde et goulot vertical, muni d'une anse verticale rubanée dont les points de fixation supérieur et inférieur s'inscrivent respectivement sur le dispositif verseur et sur l'épaule.

Dimensions : hauteur totale : de 81 à 86 mm ; diamètre de la base : de 32 à 36 mm ; diamètre maximal de la panse : de 55 à 57 mm.



## Petite bouteille 1-2 (Petite bouteille 1b)

Petit récipient représenté par un individu à base concave, panse ovoïde et goulot vertical, muni d'une anse verticale torsadée dont les points de fixation supérieur et inférieur s'inscrivent respectivement sur le dispositif verseur et sur l'épaule.

Dimensions : hauteur totale : 94 mm ; diamètre de la base : 35 mm ; diamètre maximal de la panse : 62 mm.



## Petit pot tripode

Pot tripode dont la hauteur totale est inférieure à 68 mm.

### Petit pot tripode 1

à définir

#### Petit pot tripode 1-1 (Petit pot tripode 1a)

Petit récipient tripode à base convexe, panse globulaire et encolure à inflexion externe, muni d'une anse verticale rubanée dont les points de fixation supérieur et inférieur s'inscrivent respectivement sur la lèvre et sur la partie inférieure de la panse.

Dimensions : hauteur totale : de 48 à 67 mm ; diamètre de la base : de 38 à 44 mm ; diamètre maximal de la panse : de 46 à 63 mm ; diamètre de l'ouverture : de 45 à 61 mm.



#### Petit pot tripode 1-2 (Petit pot tripode 1b)

Petit récipient tripode représenté par un individu à base concave, panse globulaire et encolure à inflexion externe, muni d'une anse verticale torsadée dont les points de fixation supérieur et inférieur s'inscrivent respectivement sur la lèvre et sur la partie inférieure de la panse.

Dimensions : hauteur totale : 62 mm ; diamètre de la base : 34 mm ; diamètre maximal de la panse : 58 mm ; diamètre de l'ouverture : 59 mm.



### Petit pot tripode 2

Petit récipient tripode représenté par un individu incomplet à base hémisphérique, panse globulaire et encolure à inflexion externe, muni d'une anse verticale rubanée dont les points de fixation supérieur et inférieur s'inscrivent respectivement sur la lèvre et sur la zone d'inflexion de la panse.

Dimensions : hauteur totale : indéterminée ; diamètre maximal de la panse : 50 mm ; diamètre de l'ouverture : 49 mm.



### Petit pot tripode 3

Petit récipient tripode incomplet représenté par un individu à base horizontale, panse globulaire et encolure à inflexion externe incomplète, muni d'une anse verticale rubanée non conservée dont le point de fixation inférieur se trouve sur la zone d'inflexion de la panse.

Dimensions : hauteur totale : indéterminée ; diamètre de la base : 23 mm ; diamètre maximal de la panse : 35 mm ; diamètre de l'ouverture : indéterminé.



## Petite assiette

à définir



## Réseau ICÉRAMM

Information sur la Céramique Médiévale et Moderne

Répertoire des formes : Alsace

### Petite assiette 1

Petit récipient à base concave ou horizontale (1 individu), panse évasée et encolure à marli.

Dimensions : hauteur totale : de 16 à 28 mm ; diamètre de la base : de 30 à 40 mm ; diamètre de l'ouverture : de 65 à 105 mm.



### Petite passoire

à définir

#### Petite passoire 1

Petit récipient à base concave ou horizontale (1 individu), panse évasée et encolure à marli.

Dimensions : hauteur totale : de 16 à 28 mm ; diamètre de la base : de 30 à 40 mm ; diamètre de l'ouverture : de 65 à 105 mm.



### Petite jatte ansée

à définir

#### Petite jatte ansée 1

Petit récipient représenté par un individu à base horizontale, panse évasée et encolure saillante, muni d'une anse verticale torsadée dont les points de fixation supérieur et inférieur s'inscrivent respectivement sur la lèvre et sur la base de la panse.

Dimensions : hauteur totale : 36 mm ; diamètre de la base : 52 mm ; diamètre de l'ouverture : 81 mm.

### Petit caquelon

Caquelon dont la hauteur est inférieure à 50 mm.

#### Petit caquelon 1

Petit récipient tripode représenté par un individu à base convexe, panse évasée et encolure muni d'un manche latéral plein fixé sur l'encolure.

Dimensions : hauteur totale : 31 mm ; diamètre de la base : 34 mm ; diamètre de l'ouverture : 66 mm.



#### Petit caquelon 2

Petit récipient cannelé tripode à base convexe, paroi verticale et encolure saillante, muni d'un manche latéral incomplet fixé sur l'encolure.

Dimensions : hauteur totale : 47 mm (1 individu) ; diamètre de la base : 60 mm (1 individu) ; diamètre de l'ouverture : 80 mm (1 individu).



### Petite lèchefrite

à définir

#### Petite lèchefrite 1

: Petit récipient représenté par un individu incomplet à base concave, panse légèrement évasée et encolure saillante.

Dimensions : hauteur totale : 18 mm ; longueur de l'ouverture : 96 mm ; largeur de l'ouverture : 39 mm ; longueur de la base : 89 mm ; largeur de la base : 29 mm.



# Réseau ICÉRAMM

Information sur la Céramique Médiévale et Moderne

Répertoire des formes : Alsace

## Couvercle

à définir

### Couvercle 1

Couvercle incomplet représenté par un individu à base horizontale et à bulbe perforé.

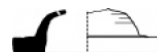
Dimensions : hauteur totale : indéterminée ; diamètre de la base : 135 mm.



### Couvercle 2

Couvercle incomplet représenté par un individu à base horizontale et à bulbe perforé légèrement cannelé. Se différencie du couvercle 1 par une base plus épaisse et un bulbe plus large.

Dimensions : hauteur totale : indéterminée ; diamètre de la base : 150 mm.



### Couvercle 3

à définir

#### Couvercle 3-1 (Couvercle 3a)

Couvercle à base horizontale et à bouton de préhension conique perforé.

Dimensions : hauteur totale : 67 mm (1 individu) ; diamètre de la base : de 135 à 137 mm.



#### Couvercle 3-2 (Couvercle 3b)

Couvercle incomplet représenté par un individu à base horizontale et à bouton de préhension conique cannelé, muni d'une anse verticale reliant le bord à la partie supérieure de l'objet.

Dimensions : hauteur totale : indéterminée ; diamètre de la base : 120 mm.



#### Couvercle 3-3 (Couvercle 3c)

Couvercle incomplet représenté par un individu à base horizontale et à bouton de préhension conique fortement cannelés.

Dimensions : hauteur totale : indéterminée ; diamètre de la base : de 53 à 130 mm.



### Couvercle 4

Petit couvercle représenté par un individu à base horizontale et à bouton de préhension central.

Dimensions : hauteur totale : 15 mm ; diamètre de la base : 62 mm.



### Couvercle 5

Couvercle à base horizontale, muni d'une anse en panier de section circulaire.

Dimensions : hauteur totale : de 31 à 55 mm ; diamètre de la base : de 83 à 190 mm.



### Couvercle 6

à définir

#### Couvercle 6-1 (Couvercle 6a)

Couvercle à base horizontale fortement cannelée, muni d'un bouton conique et d'une anse verticale rubanée reliant le bord à la partie supérieure de l'objet.

Dimensions : hauteur totale : de 53 à 63 mm ; diamètre de la base : de 112 à 122 mm.





## Réseau ICÉRAMM

Information sur la Céramique Médiévale et Moderne

Répertoire des formes : Alsace

### Couvercle 6-2 (Couvercle 6b)

Couvercle à base horizontale, muni d'un bouton conique et d'une anse verticale rubanée reliant le bord à la partie supérieure de l'objet.

Dimensions : hauteur totale : de 48 à 49 mm ; diamètre de la base : de 118 à 130 mm.



### Couvercle 6-3 (Couvercle 6c)

Couvercle à base horizontale, muni d'un bouton de préhension conique.

Dimensions : hauteur totale : 34 mm (1 individu) ; diamètre de la base : de 109 à 120 mm.



## Couvercle 7

à définir

### Couvercle 7-1 (Couvercle 7a)

Couvercle incomplet de forme conique, muni d'un bouton de préhension central éventuellement digité.

Dimensions : hauteur totale : indéterminée ; diamètre de la base : 170 mm (1 individu)



### Couvercle 7-2 (Couvercle 7b)

Couvercle de forme conique, muni d'un bouton de préhension central.

Se différencie du couvercle 7a par une paroi plus fine.

Dimensions : hauteur totale : de 24 à 56 mm ; diamètre de la base : de 73 à 185 mm.



## Couvercle 8

Couvercle à bord vertical replié vers le bas muni d'un bouton de préhension centré.

Dimensions : hauteur totale : 33 mm (1 individu) ; diamètre de la base : de 122 à 140 mm.



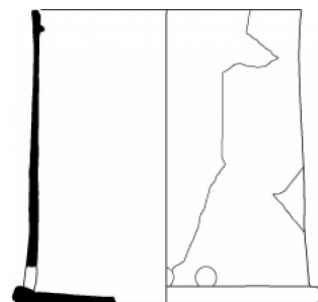
## Cazette

à définir

### Cazette 1

Très grand récipient représenté par un individu à base horizontale, panse cylindrique et encolure verticale, destiné à protéger les céramiques en cours de cuisson (fig. 20). La panse est perforée par plusieurs ouvertures triangulaires et par une série de perforations circulaires à sa base.

Dimensions : hauteur totale : 311 mm ; diamètre de la base : 320 mm ; diamètre de l'ouverture : 280 mm.



## Récipient indéterminé

Récipient fermé ou ouvert incomplet qui présente des caractéristiques morphologiques ne permettant pas de les associer à une forme précise sans risque d'erreurs.

### Récipient indéterminé 1

Petit récipient fermé incomplet représenté par un individu à base concave et panse globulaire dont la base est légèrement marquée.

Dimensions : hauteur totale : indéterminée ; diamètre de la base : 43 mm ; diamètre maximal de la panse : 95 mm ; diamètre de l'ouverture : indéterminé.

### Récipient indéterminé 2





## Réseau ICÉRAMM

Information sur la Céramique Médiévale et Moderne

Répertoire des formes : Alsace

Petit récipient fermé incomplet représenté par un individu à base hémisphérique et panse globulaire, recouvert de picots.

Dimensions : hauteur totale : indéterminée ; diamètre maximal de la panse : 81 mm ; diamètre de l'ouverture : indéterminé.

### Récipient indéterminé 3

Récipient fermé incomplet représenté par une base horizontale caractérisée par son étroitesse.

Dimensions : hauteur totale : indéterminée ; diamètre de la base : 39 mm ; diamètre maximal de la panse : indéterminé ; diamètre de l'ouverture : indéterminé.

### Récipient indéterminé 4

Récipient fermé (?) incomplet représenté par une base concave perforée.

Dimensions : hauteur totale : indéterminée ; diamètre de la base : 183 mm ; diamètre maximal de la panse : indéterminé ; diamètre de l'ouverture : indéterminé.

### Récipient indéterminé 5

Grand récipient fermé incomplet représenté par un individu à base convexe festonnée et panse ovoïde cannelée.

Dimensions : hauteur totale : indéterminée ; diamètre de la base : 144 mm ; diamètre maximal de la panse : 210 mm ; diamètre de l'ouverture : indéterminé.

### Récipient indéterminé 6

Grand récipient fermé incomplet représenté par un individu à base convexe et panse globulaire cannelée, muni d'un pied annulaire digité.

Dimensions : hauteur totale : indéterminée ; diamètre de la base : 130 mm ; diamètre maximal de la panse : 330 mm ; diamètre de l'ouverture : indéterminé.

### Récipient indéterminé 7

Récipient fermé incomplet représenté par un individu composé d'au moins deux petites formes ouvertes à panses évasées et encolures surmontées par une anse en panier de section circulaire.

Dimensions : hauteur totale : 67 mm ; diamètres de la base et de l'ouverture : indéterminés.

### Récipient indéterminé 8

Récipient ouvert (brasero ?), représenté par un individu à panse évasée ajourée et à encolure saillante.

Dimensions : hauteur totale : indéterminée ; diamètre de la base : indéterminé ; diamètre de l'ouverture : 213 mm.