



Réseau ICÉRAMM

Information sur la Céramique Médiévale et Moderne

Répertoire des formes : Ile-de-France

Répertoire des formes

Ile-de-France

Contribution : Coordination du répertoire par Fabienne Ravoire (période moderne) et Annie Lefevre (haut Moyen Age).

Le haut Moyen Age :

Le répertoire des formes présenté ici tient compte des travaux engagés dans le cadre d'un Axe de Recherche Collectif (ARC) sur la céramique du haut Moyen Âge en Île-de-France (fin Ve – XIe siècle).

Ce projet a démarré à la fin de l'année 2011, il est coordonné par Annie Lefèvre (Inrap / CRAHAM UMR 6273) en collaboration avec Yves-Marie Adrian (Inrap), Catherine Brut (DHAA ville de Paris), Caroline Claude (Inrap), Martine Derbois (Inrap), François Gentili (Inrap), Vincent Goustard (Inrap), Séverine Hurard (Inrap), Christelle Mainguené (CG 93 et CG 94), Nadine Mahé-Hourlier (Inrap), Iliana Pasquier (Inrap), Fabienne Ravoire (Inrap) et Nicolas Warmé (Inrap).



Réseau ICÉRAMM

Information sur la Céramique Médiévale et Moderne

Répertoire des formes : Ile-de-France

Formes fermées

Le récipient est de forme fermée lorsque le diamètre de l'embouchure est inférieur ou égal à la hauteur générale du vase.

Pichet

Vase haut fermé, avec col et avec moyen de préhension. Pot à profil élancé à col étroit, à assise plate, muni généralement d'un bec verseur et d'une anse latérale verticale.

Pichet 1 (Pichet A11)

Pichet à col évasé concave-convexe à bord éversé et lèvre arrondie.



Pichet 1-1 (Pichet A111)

Pichet avec une liaison col/panse anguleuse ; panse ovoïde ; base marquée élargie ; anse de section ovale ; ouverture sans bec verseur.



Pichet 2 (Pichet A12)

Pichet avec un col évasé concave.

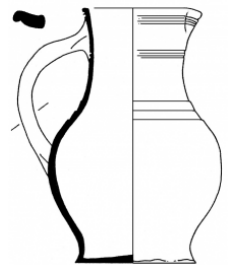
Pichet 2-1 (Pichet A121)

Pichet à bord continu et lèvre épaissie externe ; liaison col/panse anguleuse ; panse sphérique ; base marquée à tendance verticale ou marquée élargie ; anse de section ovale ; ouverture à bec verseur.



Pichet 2-2 (Pichet A122)

Pichet à bord continu et lèvre plate horizontale ; liaison col/panse continue ; panse médiane ; base marquée à tendance verticale ou marquée élargie ; anse de section sub-rectangulaire repliée ou rainurée sur la face supérieure ; ouverture à bec verseur.





Réseau ICÉRAMM

Information sur la Céramique Médiévale et Moderne

Répertoire des formes : Ile-de-France

Pichet 2-3 (Pichet A123)

Pichet à bord continu épaissi externe et lèvre plate horizontale ; liaison col/panse anguleuse ; panse haute ; base marquée élargie ; anse de section ronde ; ouverture sans bec verseur.

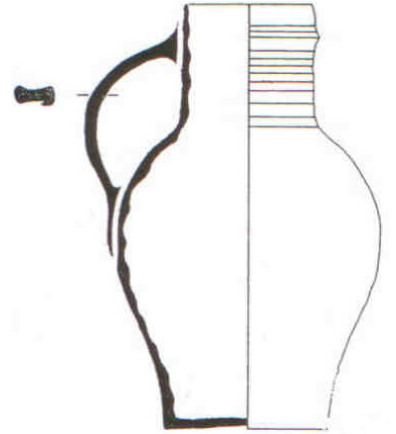


Pichet 3 (Pichet A13)

Pichet à col vertical plus ou moins évasé rectiligne à bord continu et lèvre arrondie ou oblique interne.

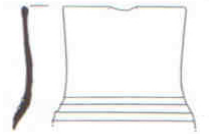
Pichet 3-1 (Pichet 131)

Liaison col/panse continue : panse ovoïde ; base marquée élargie ; anse de section sub-rectangulaire repliée ; ouverture sans bec verseur.



Pichet 3-2 (Pichet 132)

Liaison col/panse anguleuse : panse ovoïde (?), anse de section sub-rectangulaire repliée.

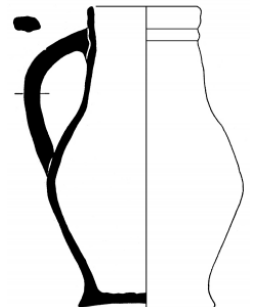


Pichet 4 (Pichet A14)

Pichet à col rentrant rectiligne.

Pichet 4-1 (Pichet A141)

Pichet à bord continu et lèvre arrondie ; liaison col/panse continue ou anguleuse marquée par un ressaut plus ou moins saillant ; panse ovoïde ; base marquée élargie ; anse de section sub-rectangulaire repliée ; ouverture sans bec verseur.





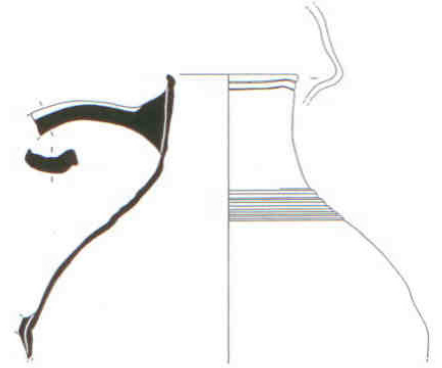
Réseau ICÉRAMM

Information sur la Céramique Médiévale et Moderne

Répertoire des formes : Ile-de-France

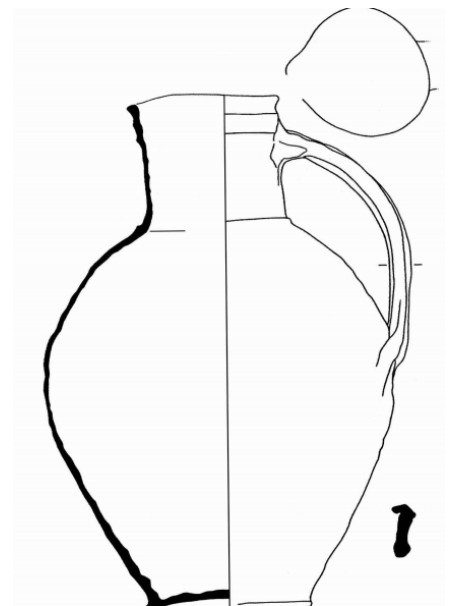
Pichet 4-2 (Pichet A142)

Pichet à bord continu et lèvre épaissie oblique interne : liaison col/panse continue ; panse ovoïde ; anse de section sub-rectangulaire incurvée ; ouverture avec bec verseur.



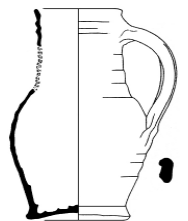
Pichet 5 (Pichet A15)

Pichet à col vertical, rentrant ou éversé rectiligne à bord continu caractérisé par deux ressauts horizontaux saillants sous la lèvre.



Pichet 5-1 (Pichet A151)

Pichet dont le bord est toujours continu, dans le prolongement du col ; la lèvre présente en revanche une grande variété typologique : arrondie, épaissie interne, épaissie externe, plate horizontale, plate oblique interne ou externe ; panse ovoïde ; liaison col/panse continue ou anguleuse ; anse large de section sub-rectangulaire repliée ou non repliée ou ovale ; base marquée élargie ; ouverture avec ou sans bec verseur.

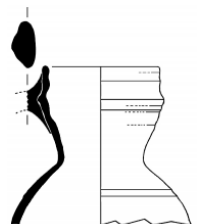


Pichet 6 (Pichet A16)

Pichet à col vertical rectiligne ou vertical concave à bord à bandeau.

Pichet 6-1 (Pichet A161)

Pichet à bord haut rentrant ou à tendance verticale, à décor cannelé.





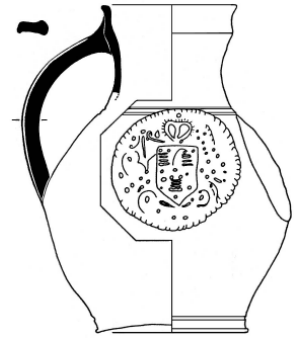
Réseau ICÉRAMM

Information sur la Céramique Médiévale et Moderne

Répertoire des formes : Ile-de-France

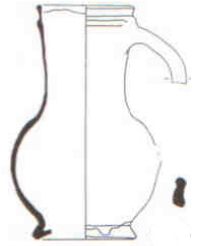
Pichet 6-2 (Pichet A162)

Pichet à bord court, à profil concave éversé et col vertical, à profil concave.



Pichet 6-3 (Pichet A163)

Pichet à bord court, à profil concave éversé et col vertical, à profil concave.



Pichet 6-4 (Pichet A164)

Pichet à bord court, à profil cannelé éversé et col vertical, à profil concave.



Pichet 6-5 (Pichet A165)

Pichet à bord court, à profil rectiligne rentrant et col vertical, à profil concave.



Pichet 6-6 (Pichet A166)

Pichet à bord court saillant épaissi, à profil cannelé et col vertical, à profil rectiligne.



Pichet 6-7 (Pichet A167)

Pichet à bord court saillant horizontal, à profil cannelé et col vertical, à profil concave.



Pichet 7 (Pichet A17)



Réseau ICÉRAMM

Information sur la Céramique Médiévale et Moderne

Répertoire des formes : Ile-de-France

Pichet à col court rentrant.

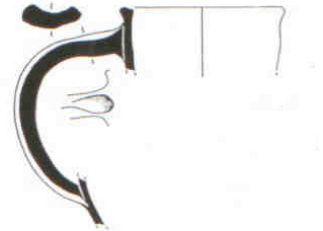
Pichet 7-1 (Pichet A171)

Pichet à col convexe rentrant et à bord épaissi externe et lèvre plate horizontale, avec (?) ou sans bec verseur.



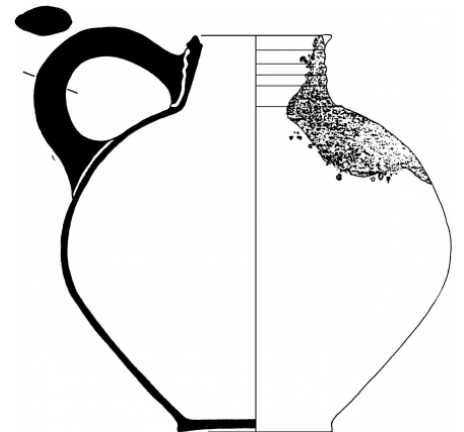
Pichet 7-2 (Pichet A172)

Pichet à col convexe rentrant et à bord oblique, épaissi interne et externe, avec gorge interne plus ou moins marquée, avec (?) ou sans bec verseur.



Pichet 7-3 (Pichet A173)

Pichet à col rectiligne cannelé rentrant et bord épaissi oblique interne avec gorge interne, avec bec verseur.

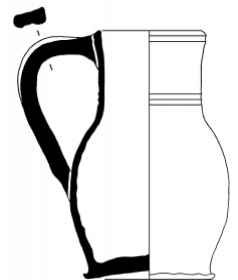


Pichet 8 (Pichet A18)

Pichet à col évasé rectiligne à bord continu et lèvre oblique externe, panse ovoïde.

Pichet 8-1 (Pichet A181)

Pichet à col évasé rectiligne à bord continu et lèvre oblique externe, panse ovoïde ; liaison col/panse continue ; base élargie à assise soulevée ; l'attache supérieure de l'anse se fixe sur le bord ; avec bec verseur ; anse verticale de section sub-rectangulaire repliée.



Biberon

Vase haut fermé, avec col et avec moyen de préhension. Cette forme ressemble au pichet, avec toutefois un bec verseur étroit et long.



Réseau ICÉRAMM

Information sur la Céramique Médiévale et Moderne

Répertoire des formes : Ile-de-France

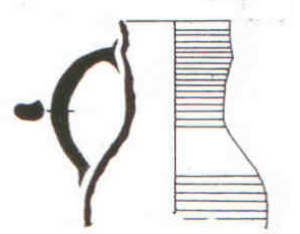
Comme la plupart des récipients de cette époque, les biberons, malgré une forme particulière, pouvaient avoir plusieurs fonctions.

Biberon 1 (Biberon A2)

Vase haut fermé, avec col et avec moyen de préhension.

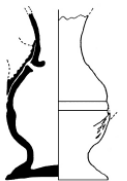
Biberon 2 (Biberon A21)

Biberon à col vertical concave à bord haut concave à tendance verticale.



Biberon 3 (Biberon A22)

Biberon à col vertical concave à bord haut convexe.



Biberon 4 (Biberon A23)

Biberon à col vertical plus ou moins évasé rectiligne à bord continu et lèvre arrondie : liaison col/panse continue ou anguleuse ; panse médiane à profil sphérique ; base marquée élargie reprise ; anse verticale de section sub-rectangulaire repliée.



Biberon 5 (Biberon A24)

Col rentrant rectiligne à bord court et à profil concave éversé : liaison col/panse continue ; panse médiane à profil sphérique ; base marquée élargie ; anse verticale de section sub-rectangulaire repliée.

Cruchon

Vase haut fermé, avec col et avec moyen de préhension.

Cruchon 1 (Cruchon A3)

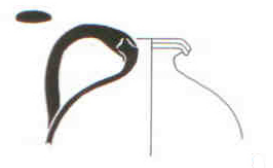
Vase haut fermé, avec col et avec moyen de préhension. Cette forme ressemble au pichet, mais s'en distingue par une petite taille et un col court très resserré.

Cruchon 2 (Cruchon A31)

Cruchon à bord en bandeau.

Cruchon 2-1 (Cruchon A311)

Cruchon à anse fixée sur le bord.





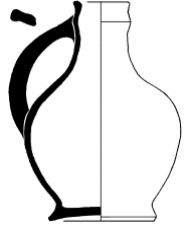
Réseau ICÉRAMM

Information sur la Céramique Médiévale et Moderne

Répertoire des formes : Ile-de-France

Cruchon 2-2 (Cruchon A312)

Cruchon à anse fixée sur l'épaulement.



Cruchon 3 (Cruchon A32)

Cruchon à bord continu.

Cruchon 3-1 (Cruchon A321)

Cruchon à bord continu ; anse fixée sur le bord.



Broc

Vase haut fermé, avec col et avec moyen de préhension.

Broc 1 (Broc A4)

Vase haut fermé, avec col et avec moyen de préhension. Récipient à col convexe et à profil tronconique ; hauteur de la panse mesurant à peu près la moitié de la hauteur totale du vase. « Récipient généralement non couvert, en bois, métal, céramique, pour transvaser et servir principalement du vin ou du cidre.

Broc 2 (Broc A41)

Broc à bord en bandeau triangulaire.



Broc 3 (Broc A42)

Broc à bord continu.



Bouteille

Vase haut fermé, avec col et sans moyen de préhension. Pot à panse globulaire ou ovoïde surmontée d'un col resserré formant goulot ; base marquée débordante, assise soulevée ; bord en bandeau à face latérale externe convexe et face latérale interne concave ; récipient servant au service, puis à la conservation et au transport des liquides. La bouteille se ferme à l'aide d'un bouchon emboîtant ou emboîté.



Réseau ICÉRAMM

Information sur la Céramique Médiévale et Moderne

Répertoire des formes : Ile-de-France

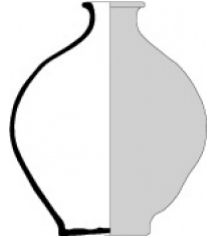
Bouteille 1

Forme fermée à embouchure réduite. Col haut



Bouteille 2

Forme fermée haute à embouchure réduite. Col court.



Sinot

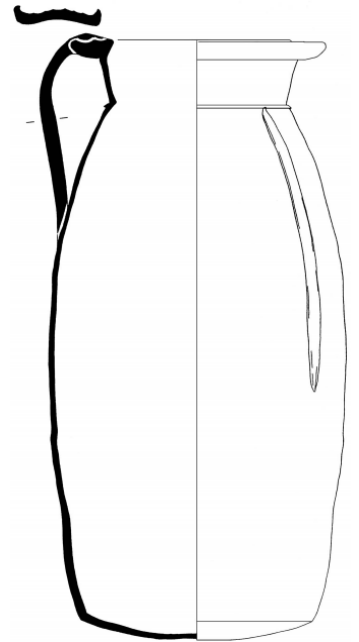
Vase haut fermé, sans col et avec moyen de préhension.

Sinot 1 (Sinot C1)

Vase haut fermé, sans col et avec moyen de préhension. Le pot à beurre, dénommé « sinot » possède une forme spécifique : c'est un vase haut, sans col, à ouverture resserrée, à panse ovale, ovoïde ou cylindrique, à assise généralement plate, muni d'une anse large rainurée fixée sur le bord. Les récipients de ce type correspondent bien à la définition des sinots ou vases à conserver et à transporter le beurre.

Sinot 1-1 (Sinot C11)

Sinot à panse légèrement renflée, à tendance cylindrique et à lèvre horizontale sécante, à face supérieure à gorge ; bord haut évasé à profil rectiligne ou convexe ; ouverture large et très large.





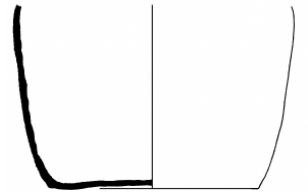
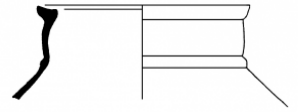
Réseau ICÉRAMM

Information sur la Céramique Médiévale et Moderne

Répertoire des formes : Ile-de-France

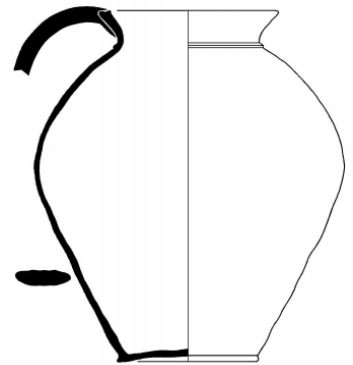
Sinot 1-2 (Sinot C12)

Sinot à panse ovale et à lèvres horizontale sécante, à face supérieure à gorge ; bord haut évasé à profil rectiligne ou convexe ; ouverture étroite et large.



Sinot 1-3 (Sinot C13)

Sinot à panse ovoïde et lèvres continue, à face supérieure à gorge ; bord haut évasé à profil concave ; ouverture étroite.



Sinot 1-4 (Sinot C14)

Sinot à panse ovale et à lèvres oblique sécante, à face latérale externe concave et à face supérieure concave ; bord très court à profil concave ; ouverture étroite et très large.



Saloir

Vase haut fermé, sans col et avec moyen de préhension. Pot à panse ovoïde, muni de deux ou quatre anses horizontales, opposées.

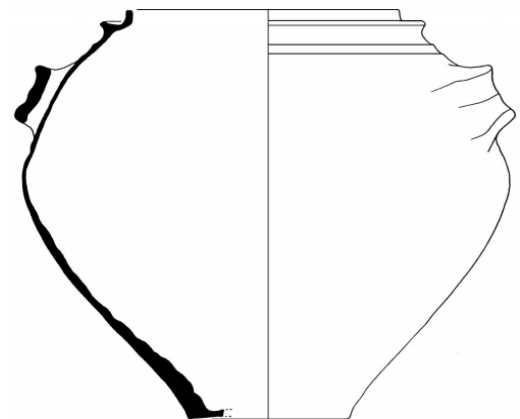
Saloir 1 (Saloir C2)

Vase haut fermé, sans col et avec moyen de préhension. Pot à panse ovoïde, muni de deux ou quatre anses horizontales, opposées.



Saloir 2 (Saloir C21)

Saloir à bord rentrant à large gorge supérieure.





Réseau ICÉRAMM

Information sur la Céramique Médiévale et Moderne

Répertoire des formes : Ile-de-France

Saloir 3 (Saloir C22)

Saloir à bord évasé à lèvre arrondie épaissie interne ou à lèvre arrondie et gorge latérale interne ; un ressaut saillant est visible sur l'épaule, juste à la liaison bord/panse ; base marquée élargie.



Flacon

Vase haut fermé, sans col et sans moyen de préhension.

Flacon 1 (Flacon D1)

Vase haut fermé, sans col et sans moyen de préhension. Récipient de petite taille fait pour le service, la conservation ou le transport des liquides, en petite quantité.



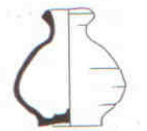
Flacon 1-1 (Flacon D11)

Flacon à bord arrondi.



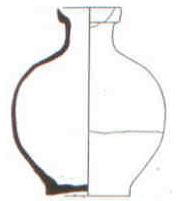
Flacon 1-2 (Flacon D12)

Flacon à bord épaissi externe.



Flacon 1-3 (Flacon D13)

Flacon à bord aminci à gorge interne.

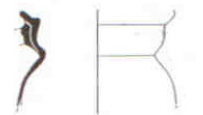


Pot diablo

Vase moyen fermé, avec col et avec moyen de préhension.

Pot diablo 1 (Pot diablo E1)

Vase moyen fermé, avec col et avec moyen de préhension.



Pot diablo 1-1 (Pot diablo E11)

Pot à panse globulaire, avec moyen de préhension.



Coquemar

Vase moyen fermé, sans col et avec moyen de préhension.

Coquemar 1 (Coquemar F11)

Vase moyen fermé, sans col et avec moyen de préhension. Le terme de coquemar est utilisé dans le vocabulaire archéologique depuis J.



Réseau ICÉRAMM

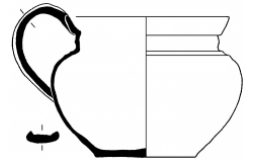
Information sur la Céramique Médiévale et Moderne

Répertoire des formes : Ile-de-France

Nicourt qui, le premier, dans son diplôme de l'EHESS (I^{Ve} section) qui a fait l'objet d'une publication en 1986, emploie ce mot pour désigner un pot à cuire « avec appendice de préhension » et « sans dispositif verseur ».

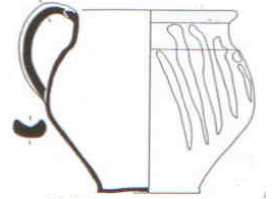
Coquemar 1-2 (Coquemar F111)

Coquemar avec lèvre à face supérieure concave oblique interne ; face externe convexe ou rectiligne (obtenue par rabattement de la pâte) ; inclinaison de classe 2 de 70 à 75° ; anse verticale de section rectangulaire plate incurvée (l'attache supérieure se fixe sur le bord ; l'attache inférieure se fixe en revanche toujours sur le haut de la panse, au niveau du diamètre maximum de celle-ci).



Coquemar 1-3 (Coquemar F112)

Coquemar avec lèvre à face supérieure plate oblique interne ; inclinaison de classe 3 de 75 à 85° ; anse verticale de section ovale ou rectangulaire plate incurvée (l'attache supérieure se fixe sur le bord ; l'attache inférieure se fixe en revanche toujours sur le haut de la panse, au niveau du diamètre maximum de celle-ci).

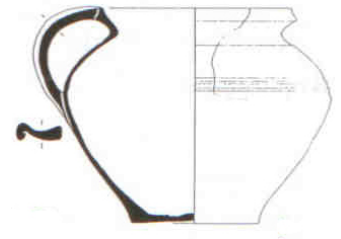


Coquemar 2 (Coquemar F12)

Coquemar à bord court éversé ; à lèvre à face latérale interne concave et à face supérieure plate oblique externe ; inclinaison de classe 1 de 50 à 60°.

Coquemar 2-1 (Coquemar F121)

Coquemar à panse globulaire ; assise soulevée : anse rectangulaire plate incurvée repliée.



Coquemar 3 (Coquemar F13)

Coquemar avec bord à face latérale externe légèrement concave ou rectiligne et à face latérale interne rectiligne ou légèrement convexe ; inclinaison de classe 1.

Coquemar 3-1 (Coquemar F131)

Coquemar à panse très globulaire ; anse de section ronde accrochée sur l'épaule ; décor d'une baguette horizontale sur l'épaule.

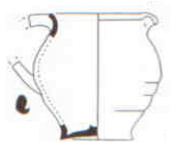


Coquemar 4 (Coquemar F14)

Coquemar avec bord à lèvre arrondie épaissie à face latérale interne rectiligne et à face latérale externe convexe ou rectiligne ; panse médiane ou haute globulaire ou ovoïde ; assise plate ou soulevée ; anse verticale.

Coquemar 4-1 (Coquemar F141)

Coquemar à inclinaison du bord de classe 1 de 50 et 56° ; panse globulaire ; anse verticale de section ovale (l'attache supérieure se fixe sur le bord ou au niveau de la liaison bord/panse ; l'attache inférieure se fixe en revanche toujours sur le haut de la panse, au niveau du diamètre maximum de celle-ci).





Réseau ICÉRAMM

Information sur la Céramique Médiévale et Moderne

Répertoire des formes : Ile-de-France

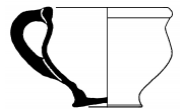
Coquemar 4-2 (Coquemar F142)

Coquemar à inclinaison du bord de classe 2 de 65 à 75° ; panse globulaire ; anse verticale de section rectangulaire plate incurvée (l'attache supérieure se fixe sur le bord ; l'attache inférieure se fixe en revanche toujours sur le haut de la panse, au niveau du diamètre maximum de celle-ci) ou repliée.



Coquemar 4-3 (Coquemar F143)

Coquemar à inclinaison du bord de classe 3 de 76 à 85° ; panse globulaire ; anse verticale de section rectangulaire plate incurvée (l'attache supérieure se fixe sur le bord ; l'attache inférieure se fixe en revanche toujours sur le haut de la panse, au niveau du diamètre maximum de celle-ci) ou repliée.

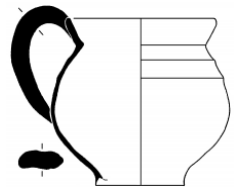


Coquemar 5 (Coquemar F15)

Coquemar à bord éversé à lèvre arrondie ou plate, à face latérale interne concave et à face latérale externe concave, convexe ou rectiligne ; panse médiane ou haute globulaire ou ovoïde ; assise plate ou soulevée ; anse verticale, dont l'attache supérieure se fixe sur le bord tandis que l'attache inférieure se fixe en revanche toujours sur le haut de la panse, au niveau du diamètre maximum de celle-ci.

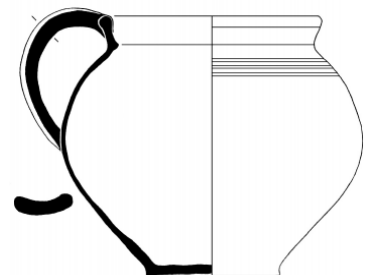
Coquemar 5-1 (Coquemar F151)

Coquemar avec inclinaison du bord de classe 1 (inférieur à 65°) ; anse verticale de section rectangulaire plate incurvée à simple ou double inflexion, ovale reprise sur la face supérieure ou ovale repliée.



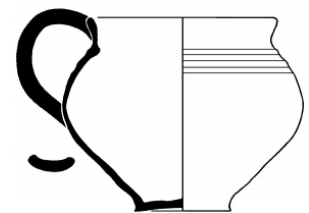
Coquemar 5-2 (Coquemar F152)

Coquemar avec inclinaison du bord de classe 2 de 65 à 75° ; anse verticale de section rectangulaire plate incurvée.



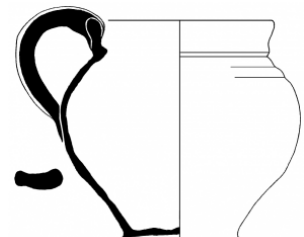
Coquemar 5-3 (Coquemar F153)

Coquemar avec inclinaison du bord de classe 3 de 76 à 85° ; anse verticale de section rectangulaire plate incurvée.



Coquemar 5-4 (Coquemar F154)

Coquemar à anse verticale de section rectangulaire plate incurvée ; anse verticale de section rectangulaire plate incurvée ; décor de glaçure couvrante interne et partielle externe.



Coquemar 6 (Coquemar F16)

Coquemar à bord éversé à lèvre plate oblique interne, à face latérale interne concave et à face latérale externe concave, convexe ou rectiligne



Réseau ICÉRAMM

Information sur la Céramique Médiévale et Moderne

Répertoire des formes : Ile-de-France

; panse médiane ou haute globulaire ou ovoïde ; assise plate ou soulevée ; anse verticale, dont l'attache supérieure se fixe sur le bord tandis que l'attache inférieure se fixe en revanche toujours sur le haut de la panse, au niveau du diamètre maximum de celle-ci.

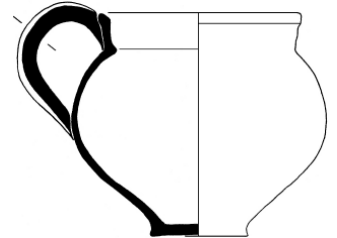
Coquemar 6-1 (Coquemar F161)

Coquemar avec inclinaison du bord de classe 1 (inférieure ou égale à 65°) ; anse verticale de section rectangulaire plate incurvée.



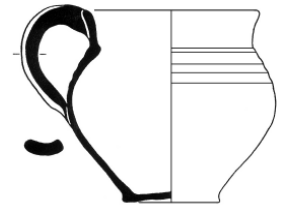
Coquemar 6-2 (Coquemar F162)

Coquemar avec inclinaison du bord de classe 2 de 65 à 75° ; anse verticale de section rectangulaire plate incurvée, incurvée reprise ou ovale.



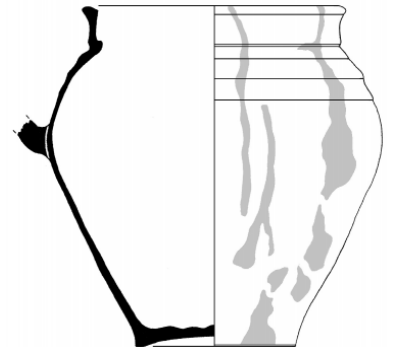
Coquemar 6-3 (Coquemar F163)

Coquemar avec inclinaison du bord de classe 3 de 76 à 85° ; anse verticale de section rectangulaire plate incurvée ou ovale.



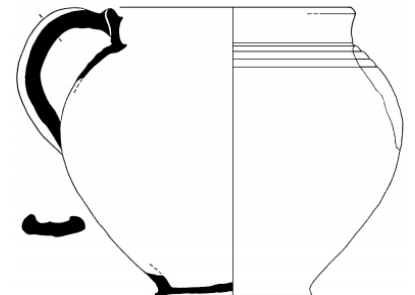
Coquemar 6-4 (Coquemar F164)

Coquemar avec inclinaison du bord de classe 4 de 85 à 90° ; anse verticale de section rectangulaire plate incurvée ou repliée.



Coquemar 6-5 (Coquemar F165)

Coquemar avec inclinaison du bord de classe 5 de plus de 90° ; anse verticale de section rectangulaire plate incurvée, incurvée reprise ou repliée.



Coquemar 7 (Coquemar F17)

Coquemar à bord éversé à lèvres à gorge interne supérieure, à face latérale interne concave et à face latérale externe concave, convexe ou rectiligne ; la gorge interne permet la pose d'un couvercle à l'intérieur du pot ; panse médiane ou haute globulaire ou ovoïde ; assise plate ou soulevée ; anse verticale, dont l'attache supérieure se fixe sur le bord tandis que l'attache inférieure se fixe en revanche toujours sur le haut de la panse, au niveau du diamètre maximum de celle-ci.



Réseau ICÉRAMM

Information sur la Céramique Médiévale et Moderne

Répertoire des formes : Ile-de-France

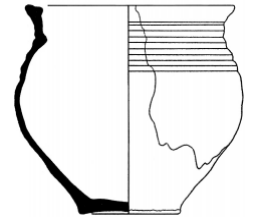
Coquemar 7-1 (Coquemar F171)

Coquemar avec inclinaison du bord de classe 2 de 65 à 75° ; anse verticale de section rectangulaire plate incurvée ou ovale.



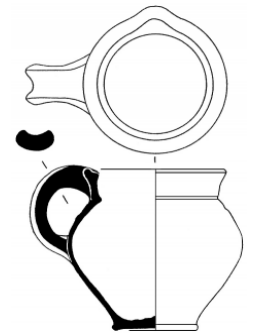
Coquemar 7-2 (Coquemar F172)

Coquemar avec inclinaison du bord de classe 3 de 75 à 85° ; anse verticale de section rectangulaire plate incurvée ou ovale.



Coquemar 7-3 (Coquemar F173)

Coquemar avec inclinaison du bord de classe 4 de 86 à 90° ; anse verticale de section rectangulaire plate incurvée, incurvée reprise, sub-rectangulaire repliée ou ovale.



Coquemar 7-4 (Coquemar F174)

Coquemar avec inclinaison du bord de classe 4 de 86 à 90° ; anse verticale de section rectangulaire plate incurvée, sub-rectangulaire repliée ou plate reprise.



Coquemar 8 (Coquemar F18)

Coquemar à bord en bandeau ; panse médiane ou haute, globulaire ou ovoïde ; assise soulevée ; anse verticale, dont l'attache supérieure se fixe sur le bord tandis que l'attache inférieure se fixe en revanche toujours sur le haut de la panse, au niveau du diamètre maximum de celle-ci.



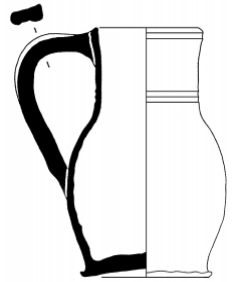
Réseau ICÉRAMM

Information sur la Céramique Médiévale et Moderne

Répertoire des formes : Ile-de-France

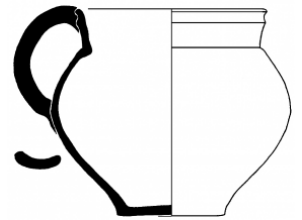
Coquemar 8-1 (Coquemar F181)

Coquemar à bord en bandeau à face latérale externe concave et à face supérieure à gorge ; inclinaison du bord de classe 3 de 76 à 85° ; anse verticale de section rectangulaire plate incurvée.



Coquemar 8-2 (Coquemar F182)

Coquemar à bord en bandeau à face latérale externe concave et à face supérieure convexe ; inclinaison du bord de classe 3 de 76 à 85° ; anse verticale de section rectangulaire plate incurvée.



Huguenote

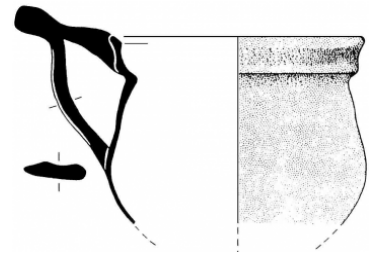
Vase moyen fermé, sans col et avec moyen de préhension.

Huguenote 1 (Huguenote F2)

Vase moyen fermé, sans col et avec moyen de préhension. Pot à panse ovoïde basse, plus rarement globulaire, muni d'une anse verticale.

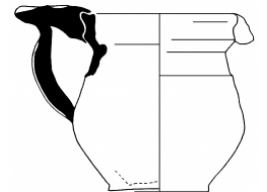
Huguenote 1-1 (Huguenote F21)

Huguenote à bord biseauté et anse composite ; panse ovoïde basse ou médiane ; base plate ou soulevée.



Huguenote 1-2 (Huguenote F22)

Huguenote à bord sub-horizontale à gorge et anse composite ; panse ovoïde basse ou médiane ; base plate ou soulevée.



Huguenote 1-3 (Huguenote F23)

Huguenote à bord arrondi et anse composite ; panse ovoïde basse ou médiane ; base plate ou soulevée.



Huguenote 1-4 (Huguenote F24)

Huguenote à bord arrondi et anse verticale ; panse ovoïde médiane.

Marmite

Vase moyen fermé, sans col et avec moyen de préhension.

Marmite 1 (Marmite F3)



Réseau ICÉRAMM

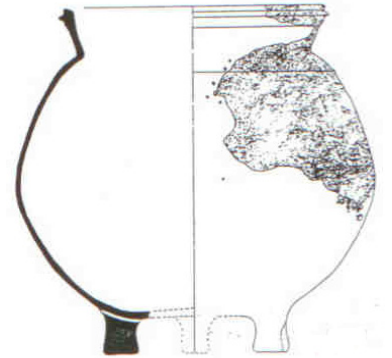
Information sur la Céramique Médiévale et Moderne

Répertoire des formes : Ile-de-France

Vase moyen fermé, sans col et avec moyen de préhension. Dans l'Encyclopédie, la marmite est décrite comme un vase de terre ou de métal, avec ou sans pied, généralement muni d'une ou plusieurs anses, dans lequel on fait bouillir de l'eau, des aliments.

Marmite 1-1 (Marmite F31)

Marmite à base avec podés hauts et anse coudée anguleuse de section ronde ; bord à bandeau court, face latérale interne légèrement concave et face supérieure plate oblique interne ; inclinaison de classe 1.

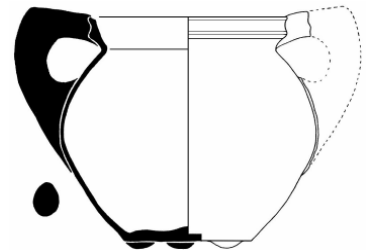


Marmite 1-2 (Marmite F311)

Marmite à bord à bandeau court, face latérale interne légèrement concave et face supérieure plate oblique interne ; inclinaison de classe 1.

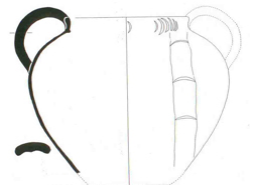
Marmite 3 (Marmite F32)

Marmite à base avec podés courts et anse coudée anguleuse de section ronde.



Marmite 4 (Marmite F33)

Marmite à base sans podede, anse plate incurvée et bord simple à lèvre arrondie épaissi ou amincie à gorge latérale interne.



Marmite 5 (Marmite F34)

Marmite à base sans podede (?), anse coudée anguleuse de section ronde et bord simple et lèvre arrondie épaissie à gorge latérale interne.

Marmite 5-1 (Marmite F341)

Marmite à inclinaison de classe 1 (70°).

Marmite 6 (Marmite F35)

Marmite à base sans podede et anse coudée arrondie ou anguleuse de section ronde.

Marmite 6-1 (Marmite F351)

Marmite dont le bord est à bandeau court à face supérieure arrondie et face interne légèrement concave ; inclinaison de classe 2 (80°) ; anse coudée anguleuse de section ronde.



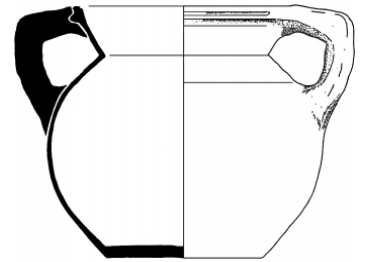
Réseau ICÉRAMM

Information sur la Céramique Médiévale et Moderne

Répertoire des formes : Ile-de-France

Marmite 6-2 (Marmite F352)

Marmite dont le bord est à bandeau court et face latérale interne sub-rectiligne ; inclinaison de classe 1 (70°) ; anse coudée anguleuse de section ronde.



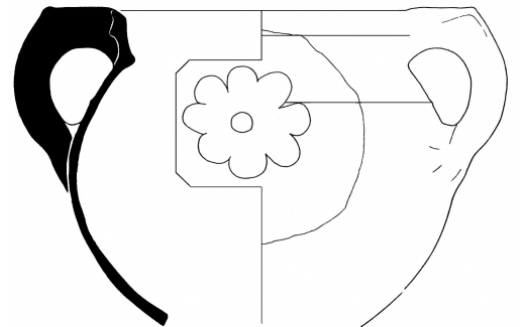
Marmite 6-3 (Marmite F353)

Marmite dont le bord est à bandeau haut et face latérale interne assez concave ; inclinaison de classe 2 (80°) ; anse coudée anguleuse de section ronde.



Marmite 6-4 (Marmite F354)

Marmite dont bord est à bandeau haut et face latérale interne très concave ; inclinaison de classe 3 (90°) ; anse coudée arrondie de section ronde.



Pot tripode

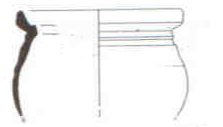
Vase moyen fermé, sans col et avec moyen de préhension.

Pot tripode 1 (Pot tripode F4)

Le pot tripode désigne ici une forme bien précise, à bord en bandeau, à panse globulaire, muni de 3 petits pieds coniques et d'une anse.

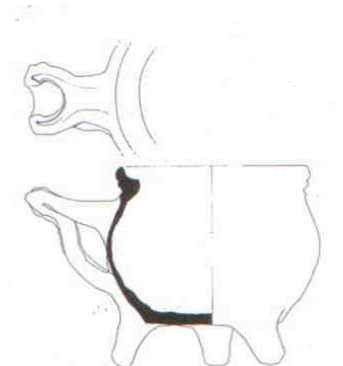
Pot tripode 1-1 (Pot tripode F41)

Pot tripode à bord débordant éversé, à face latérale supérieure oblique à gorge, à face latérale externe rectiligne ou concave ; panse globulaire ou ovoïde.



Pot tripode 1-2 (Pot tripode F411)

Pot tripode à face latérale inférieure oblique ; anse verticale à tenon.





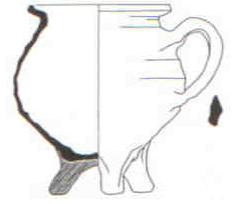
Réseau ICÉRAMM

Information sur la Céramique Médiévale et Moderne

Répertoire des formes : Ile-de-France

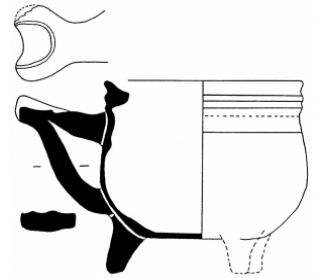
Pot tripode 1-3 (Pot tripode F412)

Pot tripode à face latérale inférieure oblique ; anse ovale.



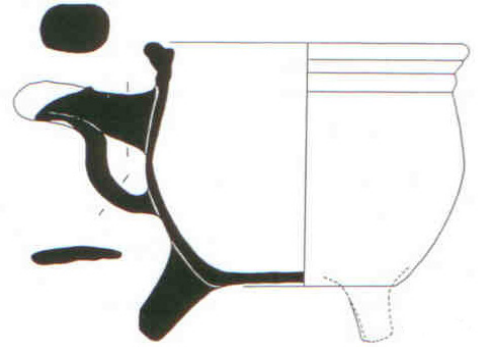
Pot tripode 1-4 (Pot tripode F413)

Pot tripode à face latérale inférieure concave ; anse verticale à tenon.



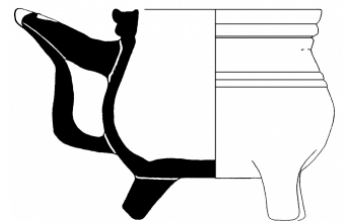
Pot tripode 2 (Pot tripode F42)

Pot tripode à bord en bandeau épaissi triangulaire, à face latérale supérieure oblique à gorge, à face latérale externe souvent cannelée.



Pot tripode 2-1 (Pot tripode F421)

Pot tripode à panse globulaire basse ou médiane ; un individu avec tenons digités sur le bord.



Chevrette

Vase moyen fermé, sans col et avec moyen de préhension.

Chevrette 1 (Chevrette F5)

Vase moyen fermé, sans col et avec moyen de préhension. Pot sans col, à panse globulaire médiane, un moyen de préhension, base dégagée, bec tubulaire.



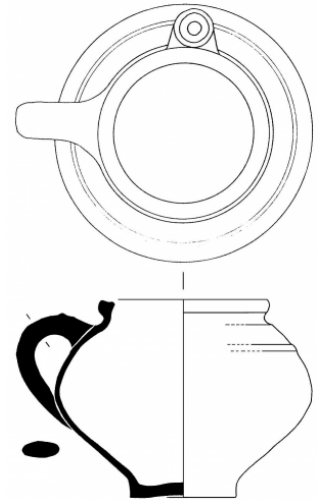
Réseau ICÉRAMM

Information sur la Céramique Médiévale et Moderne

Répertoire des formes : Ile-de-France

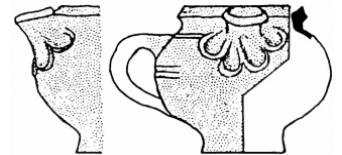
Chevrette 1-1 (Chevrette F51)

Chevrette à lèvre sécante, à bourrelet externe et gorge supérieure ; bec tubulaire court, à ouverture arrondie, tangeant au bord et à la lèvre.



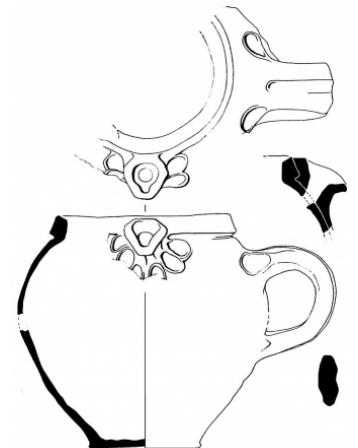
Chevrette 1-2 (Chevrette F52)

Chevrette à lèvre sécante allongée, à face supérieure à gorge oblique interne ; bec tubulaire court, à ouverture arrondie, tangent au bord et à la lèvre.



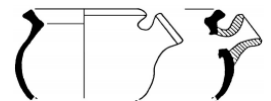
Chevrette 1-3 (Chevrette F53)

Chevrette à lèvre sécante courte et plutôt large, à face supérieure plate oblique interne ; bec tubulaire court, légèrement tréflé, tangent au bord et à la lèvre.



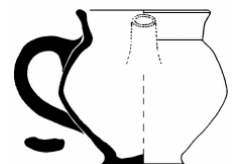
Chevrette 1-4 (Chevrette F54)

Chevrette à lèvre sécante allongée, à face supérieure plate oblique interne ; bec tubulaire long, à ouverture arrondie, fixé sur l'épaulement.



Chevrette 1-5 (Chevrette F55)

Chevrette à lèvre continue, à face supérieure plate oblique interne ; bec tubulaire long, à ouverture arrondie, fixé sur l'épaulement.



Chevrette 1-6 (Chevrette F56)

Chevrette à lèvre continue, à face supérieure plate oblique interne et face latérale externe convexe ; bec tubulaire long, à ouverture arrondie, fixé sur l'épaulement ; base marquée haute, à assise creuse.

Chevrette 2 (Pot fermé à col haut (W1))

Vase haut, à col vertical rectiligne. Le bord et l'anse manquent, ainsi qu'un éventuel bec tubulaire long qui permettrait d'assimiler cette forme à



Réseau ICÉRAMM

Information sur la Céramique Médiévale et Moderne

Répertoire des formes : Ile-de-France

une chevrette.

Boyau

Vase moyen fermé, sans col et avec moyen de préhension. Pot à panse ovoïde ou cylindrique, 1 moyen de préhension fixé sur le bord et sur la panse ; base débordante, assise soulevée. Il s'agit d'un récipient de conservation au même titre que les saloirs.

Pot à lait

Vase moyen fermé, sans col et avec moyen de préhension. Pot à panse ovoïde ; base marquée, non débordante, à assise plate ; une anse verticale, de section ovale incurvée, fixée à la liaison bord/panse et sur le diamètre maximum de la panse ; l'anse est divergente.

Oule

Vase moyen fermé, sans moyen de préhension.

Oule 1 (Oule G1)

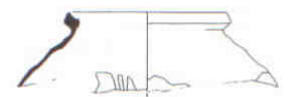
Le terme « oule » est une appellation très ancienne qui, comme sa morphologie le laisse penser, désigne à la fois un pot de conservation et un pot à cuire.

Oule 1-1 (Oule G11)

Oule à lèvre sécante courte, à face supérieure à gorge oblique interne.

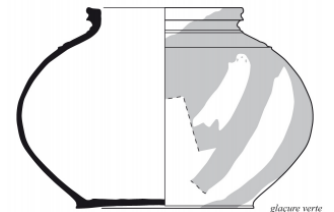
Oule 1-2 (Oule G12)

Oule à lèvre sécante allongée, à face supérieure à gorge oblique interne.



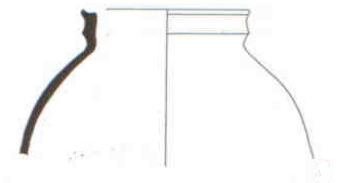
Oule 1-3 (Oule G13)

Oule à lèvre sécante courte, à bandeau court cannelé et à face supérieure à gorge oblique interne.



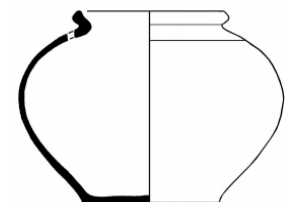
Oule 1-4 (Oule G14)

Oule à lèvre sécante courte, à bandeau large cannelé et à face supérieure à gorge oblique interne.



Oule 1-5 (Oule G15)

Oule à lèvre continue, à face supérieure arrondie et à face interne oblique à gorge.





Réseau ICÉRAMM

Information sur la Céramique Médiévale et Moderne

Répertoire des formes : Ile-de-France

Pot à crémer

Vase moyen ouvert, avec col et avec moyen de préhension.

Pot à crémer 1 (Pot à crémer H11)

Récipient faiblement évasé, à assise large, avec préhension et un petit trou percé à la jonction panse/assise.

Pot à crémer 1-1 (Pot à crémer H111)

Pot à crémer, bord à bandeau à face latérale externe et à face supérieure convexes.

Pot à crémer 1-2 (Pot à Crémer H112)

Pot à crémer, 2 anses verticales, opposées, de section ovale.

Pot à crémer 2 (Pot à crémer H12)

Pot à crémer, bord débordant arrondi épaissi, à inflexion externe formant gouttière

Pot à crémer 2-1 (Pot à crémer H121)

Pot à crémer, 2 anses horizontales, opposées, de section ronde.

Pot à crémer 3 (Pot à crémer H13)

Pot à crémer, bord horizontal très saillant, à face latérale externe convexe et à face supérieure à gorge et à profil interne convexe

Pot à crémer 3-1 (Pot à crémer H131)

Pot à crémer, 2 tenons pendants, opposés, fixés sur le haut de la panse.

Albarelle

Vase moyen ouvert, sans col et sans moyen de préhension.

Albarelle 1 (Albarelle J11)

L'albarelle ou « albarello » est un récipient haut et étroit, à panse concave (afin d'en faciliter la préhension) ou rectiligne, à assise plate et sans moyen de préhension ; le bord est plus ou moins rentrant, à lèvre épaissie, à face supérieure convexe et inférieure concave, afin de faciliter sa fermeture au moyen d'un parchemin ou d'un tissu ficelé.

Albarelle 1-2 (Albarelle J111)

Albarelle à lèvre arrondie simple.

Albarelle 1-3 (Albarelle J112)

Albarelle à lèvre épaissie arrondie.



Albarelle 1-4 (Albarelle J113)

Albarelle à lèvre épaissie triangulaire.



Albarelle 2 (Albarelle J12)

Albarelle grand module à bord éversé ou sub-vertical ; base marquée non débordante ; base marquée débordante.



Réseau ICÉRAMM

Information sur la Céramique Médiévale et Moderne

Répertoire des formes : Ile-de-France

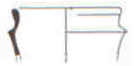
Albarelle 2-1 (Albarelle J121)

Albarelle à lèvres arrondies simples.



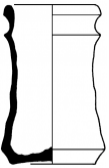
Albarelle 2-2 (Albarelle J122)

Albarelle à lèvres épaissies arrondies.



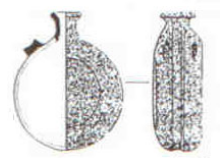
Albarelle 2-3 (Albarelle J123)

Albarelle à lèvres épaissies triangulaires.



Albarelle 3 (Albarelle J13)

Albarelle grand module à bord haut rentrant et lèvres triangulaires.



Albarelle 3-1 (Albarelle J131)

Albarelle à base marquée débordante.

Godet

Vase moyen ouvert, sans col et sans moyen de préhension.

Godet 1 (Godet J2)

Vase à panse ovoïde ou basse convexe, à bord continu et lèvres arrondies. La fonction de ce type de vase n'est pas connue.



Godet 1-1 (Godet J21)

Godet à panse ovoïde.



Godet 1-2 (Godet J22)

Godet à panse basse convexe.



Porte-dîner

Vase bas fermé, sans col et avec moyen de préhension.

Porte-dîner 1 (Porte-dîner K1)

Pot à panse globulaire, avec moyen de préhension. « Récipient servant à transporter et consommer les aliments à l'extérieur de la maison.

Porte-dîner 1-1 (Porte-dîner K11)

Porte-dîner à bord haut éversé à lèvres moulurées et à face latérale interne concave ; préhension à l'aide d'une anse.



Réseau ICÉRAMM

Information sur la Céramique Médiévale et Moderne

Répertoire des formes : Ile-de-France

Porte-dîner 1-2 (Porte-dîner K12)

Porte-dîner à bord en bandeau à face latérale externe concave, à face supérieure à gorge et à face latérale interne plus ou moins concave ; préhension à l'aide de deux tenons verticaux, opposés, fixés sur le bord.

Porte-dîner 1-3 (Porte-dîner K13)

Porte-dîner à bord en bandeau à face latérale externe concave, à face supérieure convexe et à face latérale interne concave ; préhension à l'aide de deux tenons verticaux, opposés, fixés sur le bord.

Chaufferette

Vase bas fermé, sans col et avec moyen de préhension.

Chaufferette 1 (Chaufferette K2)

Vase bas fermé, sans col et avec moyen de préhension.

Chaufferette 1-1 (Chaufferette K21)

Cette forme, peu fréquente, se singularise par la présence de trous d'environ 1 cm de diamètre, régulièrement espacés, et disposés sous le bord en une seule ligne.

Vase balustre

Récipient à panse ovoïde ; col rectiligne à profil évasé ; bord en bandeau à face latérale externe à double cannelure et à face supérieure plate oblique interne ; pied haut creux. Deux anses verticales, moulées zoomorphes, sont fixées sur le bord et sur la partie médiane de la panse.

Jarre

Récipient à panse globulaire ; bord rectiligne court à profil rentrant ; lèvres plates obliques internes ; bec tubulaire, court, tangent au bord. Deux anses verticales, de section rectangulaire, viennent se fixer sur le bord du vase.



Pot à châtaignes ou à cuire le pain

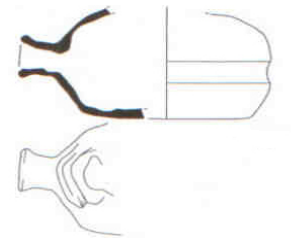
Récipient circulaire, non couvert, en poterie non glaçurée, dont les parois comportent des trous d'un diamètre de 1 cm environ, dans lequel on fait griller les châtaignes directement sur le feu ; il est à fond plat ou arrondi et comporte généralement une anse verticale sur le côté.

Gourde

Récipient pour transporter et consommer une boisson, muni de brides ou de bélières fixées sur le corps pour le passage d'un lien, d'une courroie ou d'une chaîne ; elle se présente sous plusieurs formes, soit en forme de bouteille, soit comme une sphère aux parois plus ou moins aplaties, comportant parfois, en plus des brides, une rainure sur le pourtour pour le passage d'un lien.

Gourde 1 (Gourde X11)

Gourde plate à panse convexe à sommet plat, à large cannelure médiane permettant probablement le passage d'une courroie de suspension ; goulot court situé perpendiculairement à la base ; deux anses verticales de part et d'autre du goulot



Gourde 2 (Gourde X12)

Gourde « crapaud » à panse ovoïde à sommet conique ; goulot court situé perpendiculairement à la base ; munie de deux ou quatre anses horizontales ou verticales et/ou de quatre tétons disposés sur la face opposée au goulot ; base continue à assise plate.



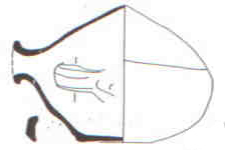
Réseau ICÉRAMM

Information sur la Céramique Médiévale et Moderne

Répertoire des formes : Ile-de-France

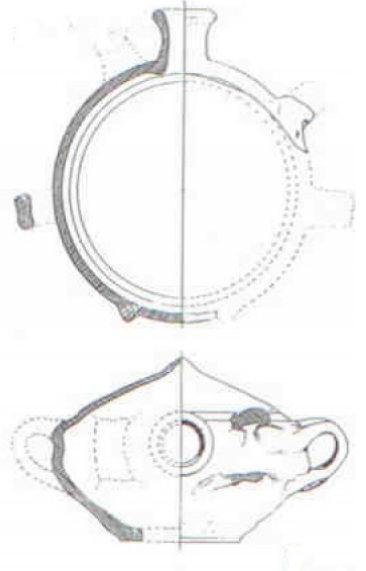
Gourde 2-1 (Gourde X121)

Gourde deux anses horizontales.



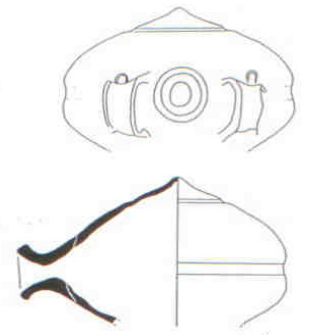
Gourde 2-2 (Gourde X122)

Gourde à quatre anses verticales et quatre tétons. Cette forme ancienne de la gourde présente quatre petits « tétons » placés sur la tranche, à l'opposé de l'embouchure, qui devaient permettre la pose du récipient sur un axe vertical (on pourrait penser qu'il s'agit de la copie d'un récipient existant en métal !)



Gourde 2-3 (Gourde X123)

Gourde à deux anses verticales;





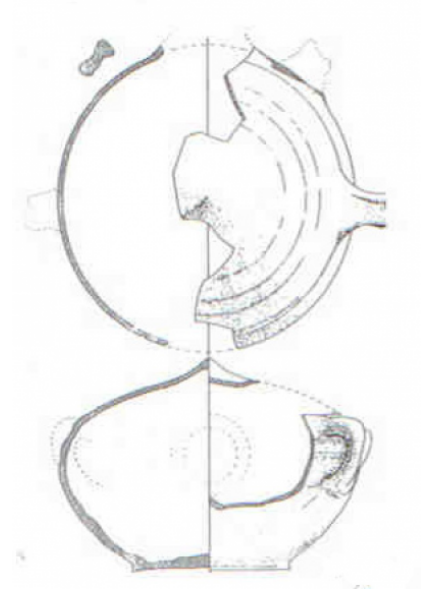
Réseau ICÉRAMM

Information sur la Céramique Médiévale et Moderne

Répertoire des formes : Ile-de-France

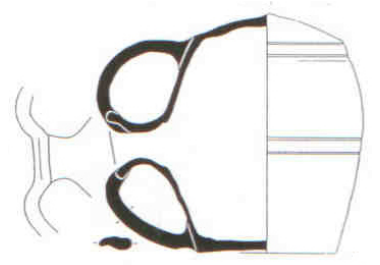
Gourde 2-4 (Gourde X124)

Gourde à quatre anses verticales.



Gourde 3 (Gourde X13)

Gourde haute à panse cylindrique (« en tonneau ») ; goulot court situé perpendiculairement à la base ; munie de deux anses verticales fixées sur la lèvre du goulot ; base continue à assise plate.



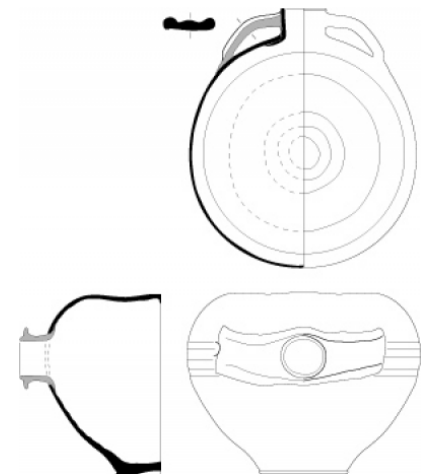
Gourde 4 (Gourde X14)

Gourde verticale à plan de pose dans l'axe du goulot ; panse ovoïde ; goulot long ; deux à quatre anses horizontales fixées sur le haut de la panse ; base débordante à assise soulevée.



Gourde 5

Gourde complètement fermée (basse) munie d'un goulot et d'éléments de préhension.



Cruche à bec tubulaire



Réseau ICÉRAMM

Information sur la Céramique Médiévale et Moderne

Répertoire des formes : Ile-de-France

cruche à bec tubulaire tangent à la lèvre - 2 anses

Datation : XIIe s.

Oule verseuse

Vase moyen fermé, sans moyen de préhension. lèvre déformée en verseur

Datation : XIIe-XIIIe s.

cruche bvp - 1 anse

cruche à bec verseur pincé opposé à 1 anse - col haut

Datation : XIIe s.

Pot à carène

Forme fermée simple, à panse carénée, sans dispositif verseur ni élément de préhension

Pot à carène 1

Céramique plus large que haute ("biconique A").

Pot à carène 2

Céramique plus haute que large ("biconique B").

Pot à carène 3

Forme fermée carénée à carène adoucie.

Pot à carène 4

Forme fermée à multiples carènes.

Pot

Forme fermée simple sans dispositif verseur ni élément de préhension dont l'embouchure est inférieure ou égale à l'extrémité de panse.

Pot 1

Pot à lèvre haute en pseudo-bandeau ou en L.



Pot 2

Pot à lèvre relevée.



Pot 3

Pot à lèvre enroulée ou arrondie sur l'extérieur.





Réseau ICÉRAMM

Information sur la Céramique Médiévale et Moderne

Répertoire des formes : Ile-de-France

Pot 4

Pot à lèvres en amande.



Pot 5

Pot à lèvres en gouttière.



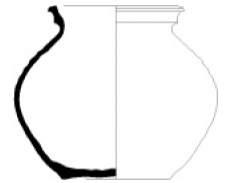
Pot 6

Pot à lèvres plate, rectangulaire.



Pot 7

Pot à lèvres en bandeau.



Pot verseur

Forme fermée simple à panse ovoïde ou globulaire, dont la lèvre est déformée pour former un verseur pincé, sans élément de préhension.



Pot à anse

Forme fermée simple munie d'un ou plusieurs éléments de préhension.

Pot à anse 1

Pot à 1 anse.

Pot à anse 2

Pot à 2 anses.

Pot à suspension

Forme fermée suspendue.

Pot à suspension 1

Pot suspendue à l'aide d'un lien (rebord percé avant cuisson) = « marmite ».

Pot à suspension 2



Réseau ICÉRAMM

Information sur la Céramique Médiévale et Moderne

Répertoire des formes : Ile-de-France

Pot à anse panier.

Cruche à bec verseur pincé

Forme fermée avec bec verseur pincé et un ou plusieurs élément(s) de préhension.

Cruche à bec verseur pincé 1

Cruche haute à bec verseur pincé et 1 anse.

Cruche à bec verseur pincé 2

Cruche haute à bec verseur pincé et plusieurs anses.

Cruche à bec verseur pincé 3

Cruche basse, ouverture large, à bec verseur pincé et 1 anse.

Cruche à bec tubulaire simple

Forme fermée avec verseur tubulaire et un ou plusieurs élément(s) de préhension.

Cruche à bec tubulaire simple 1

Cruche haute à bec tubulaire simple et 1 anse.

Cruche à bec tubulaire simple 2

Cruche haute à bec tubulaire simple et 2 anses.

Cruche à bec tubulaire simple 3

Cruche haute à bec tubulaire simple et 3 anses.

Cruche à bec tubulaire simple 4

Cruche basse à ouverture large, à bec tubulaire simple et 1 anse.

Cruche à bec tubulaire tréflé

Forme fermée avec verseur tubulaire tréflé et un ou plusieurs élément(s) de préhension.

Cruche à bec tubulaire tréflé 1

Cruche haute à bec tubulaire tréflé et 1 anse.

Cruche à bec tubulaire tréflé 2

Cruche haute à bec tubulaire tréflé et 2 anses.

Cruche à bec tubulaire tréflé 3

Cruche haute à bec tubulaire tréflé et 3 anses.

Cruche à bec tubulaire tréflé 4

Cruche basse à ouverture large, à bec tubulaire tréflé et 1 anse.

Formes ouvertes

Le récipient est de forme ouverte lorsque le diamètre d'embouchure est supérieur à la hauteur générale du vase.

Ecuelle

Vase bas ouvert, sans col et avec moyen de préhension.



Réseau ICÉRAMM

Information sur la Céramique Médiévale et Moderne

Répertoire des formes : Ile-de-France

Ecuelle 1 (Ecuelle M1)

Petits récipients à bord vertical légèrement débordant à marli incurvé ; panse convexe munie de deux petits tenons à poucier ; assise plate.

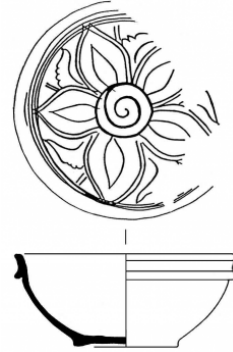
Ecuelle 1-1 (Ecuelle M11)

Ecuelle à bord en bandeau triangulaire à lèvres arrondies ou amincies.



Ecuelle 1-2 (Ecuelle M111)

Ecuelle à tenons rectangulaires simples, à poucier ou moulés fleurdelysés ; panse convexe ou sub-rectiligne ; base débordante ou continue ; assise plate ou soulevée/creuse.



Ecuelle 2 (Ecuelle M12)

Ecuelle à bord rentrant ou évasé, à lèvres arrondies épaissies ou amincies, avec bec verseur.

Ecuelle 2-1 (Ecuelle M121)

Ecuelle à bord rentrant ; panse convexe ; base débordante ; assise plate ou soulevée.



Ecuelle 2-2 (Ecuelle M122)

Ecuelle à bord évasé ; panse convexe ; base débordante ; assise creuse.

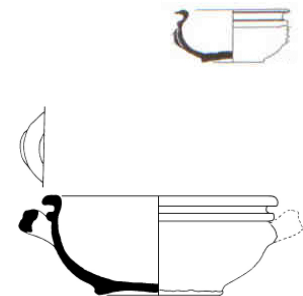


Ecuelle 3 (Ecuelle M13)

Ecuelle à bord éversé à gorge latérale externe et à lèvres horizontales arrondies.

Ecuelle 3-1 (Ecuelle M131)

Ecuelle à anses horizontales de section rectangulaire en bandeau ; panse convexe ; base débordante ; assise creuse.



Terrine

Vase bas ouvert, sans col et avec moyen de préhension.

Terrine 1 (Terrine M2)

Terrine à forme basse ouverte, à large assise plate et panse rectiligne ou concave à profil légèrement tronconique, munie de moyens de préhension.

Terrine 1-1 (Terrine M21)

Terrine à tenons. La forme est très semblable à celle des terrines à anse, bien que moins tronconique. Deux tenons à pouciera, placés de part et d'autre du récipient, en permettent la préhension.



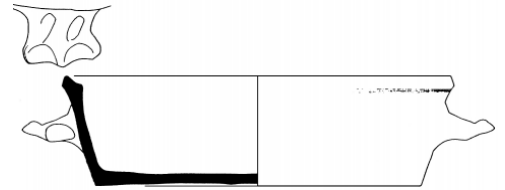
Réseau ICÉRAMM

Information sur la Céramique Médiévale et Moderne

Répertoire des formes : Ile-de-France

Terrine 1-2 (Terrine M211)

Terrine à bord en bandeau à liaison bord/panse continue ; à face latérale externe rectiligne et à face supérieure oblique à gorge.



Terrine 1-3 (Terrine M212)

Terrine à bord en bandeau court, à liaison bord/panse continue ; à face supérieure oblique ou horizontale avec ou sans gorge.

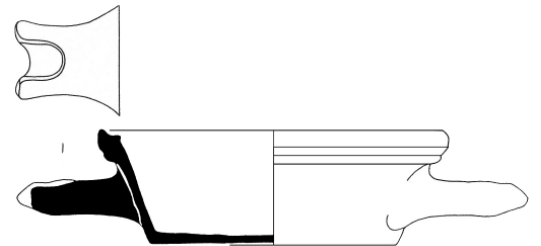
Terrine 1-4 (Terrine M213)

Terrine à bord en bandeau assez court, à liaison bord/panse continue ; gorge supérieure sub-horizontale.



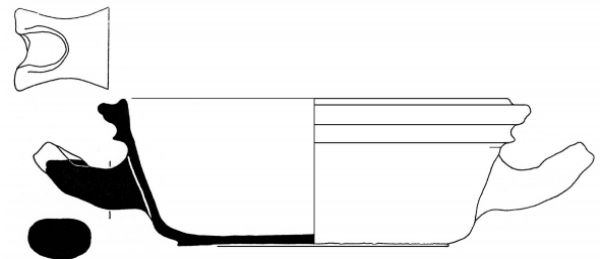
Terrine 1-5 (Terrine M214)

Terrine à bord en bandeau haut, à liaison bord/panse continue ; gorge supérieure sub-horizontale ou oblique, et oblique très marquée pour certains récipients.



Terrine 1-6 (Terrine M215)

Terrine à bord en bandeau haut ; à liaison bord/panse anguleuse ; gorge supérieure horizontale.



Terrine 2 (Terrine M22)

Terrine étroite et haute, à anse verticale ; anse de section ovale, plus rarement rectangulaire ; panse rectiligne ou concave ; base continue ou marquée plus ou moins débordante.

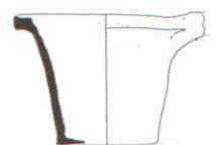
Terrine 2-1 (Terrine M221)

Terrine à bord en bandeau, à face latérale externe concave et à face supérieure à gorge, plus ou moins marquée, oblique interne ou horizontale.



Terrine 2-2 (Terrine M222)

Terrine à bord en bandeau, à face latérale externe rectiligne et à face supérieure à gorge, plus ou moins marquée, oblique interne.



Terrine 2-3 (Terrine M223)

Terrine à bord en bandeau, à face latérale externe concave et à face supérieure arrondie.



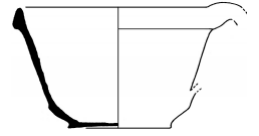
Réseau ICÉRAMM

Information sur la Céramique Médiévale et Moderne

Répertoire des formes : Ile-de-France

Terrine 2-4 (Terrine M224)

Terrine à bord en bandeau triangulaire ; avec bec verseur.

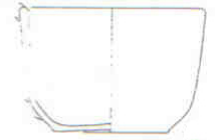


Terrine 2-5 (Terrine M225)

Terrine à bord continu, rentrant, à lèvre arrondie.

Terrine 2-6 (Terrine M226)

Terrine à bord continu à lèvre arrondie.

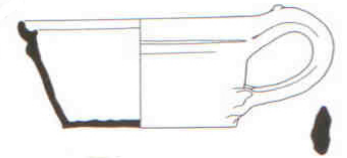


Terrine 3 (Terrine M23)

Terrine large et basse, à anse verticale ; anse de section ovale, triangulaire ou sub-rectangulaire moulurée ; panse rectiligne, concave ou très légèrement convexe ; base continue, plus ou moins marquée débordante, ou non débordante ; tous les bords sont en bandeau à face latérale externe concave et à face supérieure à gorge, plus ou moins marquée.

Terrine 3-1 (Terrine M231)

Terrine à bord en bandeau à liaison bord/panse continue ; gorge supérieure oblique et très marquée pour certains récipients.

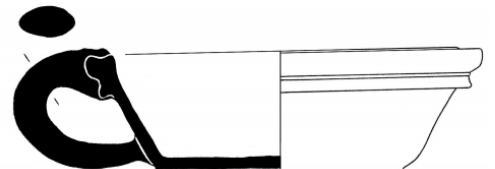


Terrine 3-2 (Terrine M232)

Terrine à bord en bandeau à liaison bord/panse continue ; gorge supérieure sub-horizontale.

Terrine 3-3 (Terrine M233)

Terrine à bord en bandeau à liaison bord/panse anguleuse, marquée par une gorge inférieure ; gorge supérieure horizontale.



Poêlon

Vase bas ouvert, sans col et avec moyen de préhension.

Poêlon 1 (Poêlon M3)

Récipient à bord à aile, avec manche, sans base. Ce type de récipient était destiné à la cuisson des aliments, comme l'attestent les surfaces externes toujours noircies.

Poêlon 1-1 (Poêlon M31)

Poêlon à bord éversé ; panse rectiligne ; groupes dimensionnels 1 et 2 (petit et grand module).

Poêlon 1-2 (Poêlon M311)

Poêlon à base marquée, non débordante, à assise lenticulaire.

Poêlon 1-3 (Poêlon M312)

Poêlon à base marquée débordante à assise soulevée.

Poêlon 2 (Poêlon M32)

Poêlon à bord en bandeau ; panse convexe ; groupe dimensionnel 2 (grand module).



Réseau ICÉRAMM

Information sur la Céramique Médiévale et Moderne

Répertoire des formes : Ile-de-France

Poêlon 2-1 (Poêlon M321)

Poêlon à bord rentrant, à face latérale externe convexe.

Poêlon 2-2 (Poêlon M322)

Poêlon à bord vertical à face latérale externe cannelée.

Poêlon 3

Poêlon à forme ouverte basse munie d'un manche creux.

Poêlon 4

Poêlon à forme ouverte basse munie d'un manche plein.

Réchauffoir et Réchaud de table

Vase bas ouvert, sans col et avec moyen de préhension.

Réchauffoir et Réchaud de table 1 (Réchauffoir et Réchaud de table M4)

Ce récipient, destiné à tenir les plats au chaud sur la table, se présente sous la forme d'un bassin sur piédouche, glaçuré vert intérieurement.

Sur le bord sont fixés trois tenons verticaux. Il existe des formes avec un manche de préhension et d'autres avec des tenons.

Réchauffoir et Réchaud de table 1-1 (Réchauffoir et Réchaud de table M41)

Réchauffoir et Réchaud de table à bord en bandeau à face supérieure convexe et à face latérale externe à double ressaut.

Réchauffoir et Réchaud de table 1-2 (Réchauffoir et Réchaud de table M411)

Réchauffoir et Réchaud de table à panse rectiligne ; un manche horizontal, creux tourné, et trois tenons verticaux sur le bord.

Réchauffoir et Réchaud de table 2 (Réchauffoir et Réchaud de table M42)

Réchauffoir et Réchaud de table, à bord en bandeau à face supérieure à gorge et à face latérale externe à une cannelure.

Réchauffoir et Réchaud de table 2-1 (Réchauffoir et Réchaud de table M421)

Réchauffoir et Réchaud de table à panse sub-rectiligne à ressauts horizontaux ; un manche horizontal, creux tourné, et trois tenons verticaux sur le bord.

Réchauffoir et Réchaud de table 2-2 (Réchauffoir et Réchaud de table M422)

Réchauffoir et Réchaud de table à panse sub-rectiligne à ressauts horizontaux ; deux tenons horizontaux, opposés, fixés sur la panse, et trois tenons verticaux sur le bord.

Réchauffoir et Réchaud de table 2-3 (Réchauffoir et Réchaud de table 423)

Réchauffoir et Réchaud de table à panse concave.

Réchauffoir et Réchaud de table 3 (Réchauffoir et Réchaud de table M43)

Réchauffoir et Réchaud de table en bandeau à face supérieure à gorge et à face latérale externe à double cannelure.

Réchauffoir et Réchaud de table 3-1 (Réchauffoir et Réchaud de table M431)

Réchauffoir et Réchaud de table à panse concave ; deux tenons horizontaux, opposés, fixés sur la panse, et trois tenons verticaux sur le bord.

Réchauffoir et Réchaud de table 4 (Réchauffoir et Réchaud de table M44)

Réchauffoir et Réchaud de table, bord en bandeau à face supérieure à gorge et à face latérale externe oblique.

Réchauffoir et Réchaud de table 4-1 (Réchauffoir et Réchaud de table M441)

Réchauffoir et Réchaud de table à panse sub-rectiligne à ressauts horizontaux ; deux tenons horizontaux, opposés, fixés sur la panse, et trois tenons verticaux sur le bord.

Réchauffoir et Réchaud de table 4-2 (Réchauffoir et Réchaud de table M442)

Réchauffoir et Réchaud de table à panse concave ; deux anses verticales, opposées, fixées sur le bord et sur la panse, et trois tenons verticaux sur le bord.

Réchauffoir et Réchaud de table 5 (Réchauffoir et Réchaud de table M45)



Réseau ICÉRAMM

Information sur la Céramique Médiévale et Moderne

Répertoire des formes : Ile-de-France

Réchauffoir et Réchaud de table à bord continu simple, à lèvre plate horizontale ; panse convexe.

Réchauffoir et Réchaud de table 5-1 (Réchauffoir et Réchaud de table 451)

Réchauffoir et Réchaud de table à trois tenons verticaux sur le bord et un tenon horizontal.

Réchauffoir et Réchaud de table 5-2 (Réchauffoir et Réchaud de table M452)

Réchauffoir et Réchaud de table à trois décrochements à redans taillés dans le bord et deux tenons horizontaux, opposés, fixés sur la panse.

Réchauffoir et Réchaud de table 6 (Réchauffoir et Réchaud de table M46)

Réchauffoir et Réchaud de table à bord horizontal ou redressé saillant, à face latérale externe rectiligne ou convexe, et à face supérieure à gorge.

Réchauffoir et Réchaud de table 6-1 (Réchauffoir et Réchaud de table M461)

Réchauffoir et Réchaud de table à panse sub-rectiligne à ressauts horizontaux.

Réchauffoir et Réchaud de table 6-2 (Réchauffoir et Réchaud de table M462)

Réchauffoir et Réchaud de table à panse convexe ; deux anses verticales, opposées, fixées sur le bord et sur la panse, et trois tenons verticaux sur le bord.

Réchauffoir et Réchaud de table 6-3 (Réchauffoir et Réchaud de table M463)

Réchauffoir et Réchaud de table à panse convexe ; un manche horizontal, creux tourné, et trois tenons verticaux sur le bord.

Réchauffoir et Réchaud de table 6-4 (Réchauffoir et Réchaud de table M464)

Réchauffoir et Réchaud de table à panse rectiligne ; deux anses verticales, opposées, fixées sur le bord et sur la panse, et trois tenons verticaux sur le bord.

Réchauffoir et Réchaud de table 6-5 (Réchauffoir et Réchaud de table M465)

Réchauffoir et Réchaud de table à panse rectiligne ; un manche horizontal, creux tourné, et trois anses verticales, faisant office de tenons, fixées sur le bord et la panse.

Réchauffoir et Réchaud de table 7 (Réchauffoir et Réchaud de table M47)

Réchauffoir et Réchaud de table à bord pendant saillant, à face latérale externe rectiligne ou convexe et à face supérieure à gorge.

Réchauffoir et Réchaud de table 7-1 (Réchauffoir et Réchaud de table M471)

Réchauffoir et Réchaud de table à panse rectiligne ; un manche horizontal, creux tourné, et trois anses verticales, faisant office de tenons, fixées sur le bord et la panse.

Réchauffoir et Réchaud de table 7-2 (Réchauffoir et Réchaud de table M472)

Réchauffoir et Réchaud de table à panse rectiligne ; un manche horizontal, creux tourné, et trois tenons, fixés sur le bord et la panse.

Réchauffoir et Réchaud de table 7-3 (Réchauffoir et Réchaud de table M473)

Réchauffoir et Réchaud de table à panse concave ; un manche horizontal, creux tourné, et trois tenons, fixés sur le bord et la panse.

Réchauffoir et Réchaud de table 7-4 (Réchauffoir et Réchaud de table M474)

Réchauffoir et Réchaud de table à panse convexe ; un manche horizontal, creux tourné, et trois anses verticales, faisant office de tenons, fixées sur le bord et la panse.

Réchauffoir et Réchaud de table 7-5 (Réchauffoir et Réchaud de table M475)

Réchauffoir et Réchaud de table à panse rectiligne à double compartiment ; un manche horizontal, creux tourné, et trois anses verticales, faisant office de tenons, fixées sur le bord et la panse.

Jatte

Vase bas ouvert, sans col et avec moyen de préhension.

Jatte 1 (Jatte M5)

Récipient assez haut, fortement évasé, très large, avec ou sans préhensions. Grand récipient à paroi haute et tronconique, fond plat de faible diamètre, muni d'un large bec verseur. Deux anses horizontales opposées en facilitent la préhension.

Jatte 1-1 (Jatte M51)

Jatte, module 1 (vases plats) à bord en bandeau à face supérieure plate oblique interne.



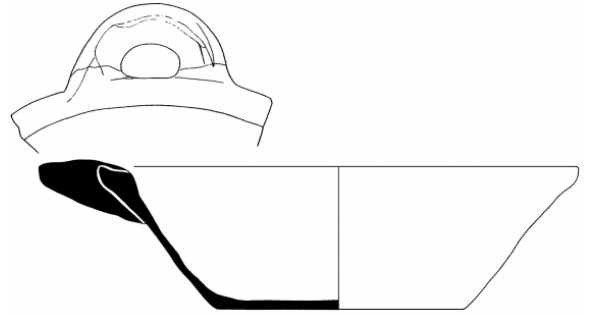
Réseau ICÉRAMM

Information sur la Céramique Médiévale et Moderne

Répertoire des formes : Ile-de-France

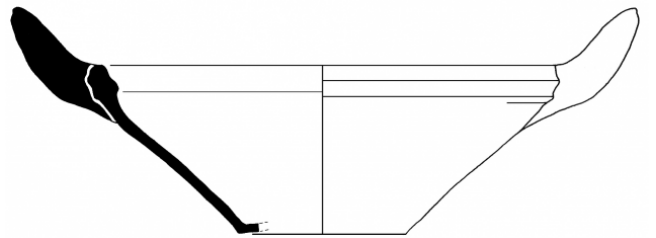
Jatte 1-2 (Jatte M52)

Jatte, module 1 (vases plats) à bord en bandeau à face supérieure à gorge.



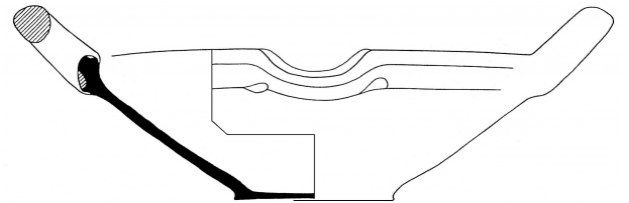
Jatte 1-3 (Jatte M53)

Jatte, module 2 (vases profonds) à bord en bandeau à gorge interne et à face latérale externe à deux cannelures.



Jatte 1-4 (Jatte M54)

Jatte, module 2 (vases profonds) à bord en bandeau à gorge supérieure et à face latérale externe à une cannelure.



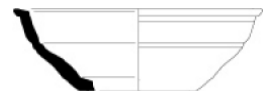
Jatte 1-5 (Jatte M55)

Jatte, module 2 (vases profonds) à bord en bandeau à gorge supérieure et à face latérale externe convexe.



Jatte 2

Jatte à forme tronconique, lèvre plate.



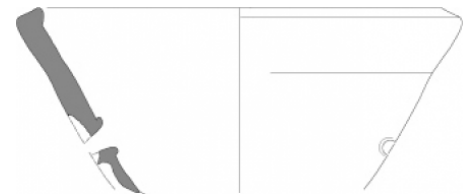
Jatte 3

Jatte à Paroi arrondie, lèvre plate.



Jatte 4

Jatte à forme évasée, lèvre située dans le prolongement de la paroi (pâte « chamottée »).



Plat à anse

Vase bas ouvert, sans col et avec moyen de préhension.

Plat à anse 1 (Plat à anse M6)

Récipient à bord débordant, avec moyen de préhension. Sorte de plat de préparation dont on ne connaît pas la fonction précise.



Réseau ICÉRAMM

Information sur la Céramique Médiévale et Moderne

Répertoire des formes : Ile-de-France

Plat à anse 1-1 (Plat à anse M61)

Plat à anse à bord horizontal saillant, court, à face supérieure à gorge et à face latérale externe rectiligne ou convexe ; un décrochement anguleux, à ressaut interne, marque la limite entre la panse et le bord.

Plat à anse 1-2 (Plat à anse M62)

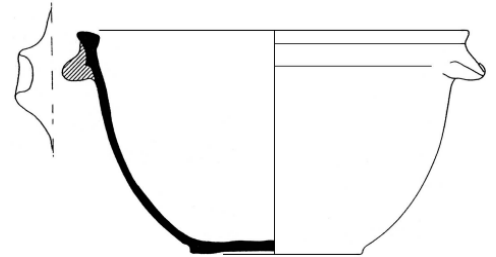
Plat à anse à bord horizontal saillant, long (aile), à face supérieure plate et à face latérale débordante convexe.

Seille

Vase bas ouvert, sans col et avec moyen de préhension.

Seille 1 (Seille M7)

Récipient profond, large, avec tenons. « La seille (...) est un récipient en bois, en métal ou poterie plombifère, de même usage que le baquet, mais de forme cylindrique très légèrement évasée vers le haut et dont les anses horizontales latérales sont plus ou moins saillantes »



Plat à cuire

Vase bas ouvert, sans col et avec moyen de préhension.

Plat à cuire 1 (Plat à cuire M8)

Récipient peu profond, assez large. La panse est convexe. La base est continue, à assise plate ; trois podes soutiennent le récipient. Deux tenons opposés sont fixés à la panse. Le bord est débordant long (aile), oblique, à face supérieure plate et à face latérale externe convexe. Il s'apparente à un poêlon par sa fonction.

Coupelle

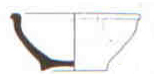
Vase bas ouvert, sans col et sans moyen de préhension.

Coupelle 1 (Coupelle N1)

Coupelle à large ouverture, peu profond, de petite taille, à bord rentrant. La fonction de ces coupelles n'est pas vraiment connue, mais l'on peut supposer qu'elles devaient être utilisées pour le service des mets liquides ou solides.

Coupelle 1-1 (Coupelle N11)

Coupelle à bord en bandeau arrondi.



Coupelle 1-2 (Coupelle N111)

Coupelle à la lèvre arrondie épaissie et le bord confondu forment un bourrelet externe assez saillant ; bord évasé ou légèrement rentrant ; panse convexe ; base marquée basse à assise plate ou soulevée et fond plat.



Coupelle 2 (Coupelle N12)

Coupelle à bord en bandeau triangulaire ; petite forme à pied étroit, large panse rectiligne ou convexe et fond ombiliqué.

Coupelle 2-1 (Coupelle N121)

Coupelle à bord haut (entre 15 et 22 mm), rentrant à face interne anguleuse et face latérale externe concave ou convexe ; base dégagée ; panse légèrement convexe ou sub-rectiligne.



Coupelle 2-2 (Coupelle N122)

Coupelle à bord assez haut (entre 11 et 14 mm), vertical ou légèrement rentrant à face interne convexe ; base dégagée ; panse convexe.





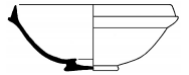
Réseau ICÉRAMM

Information sur la Céramique Médiévale et Moderne

Répertoire des formes : Ile-de-France

Coupelle 2-3 (Coupelle N123)

Coupelle à bord assez haut (entre 11 et 14 mm), vertical ou légèrement rentrant, à face interne convexe (continue avec la panse) et plus rarement à face interne anguleuse ; base marquée basse à assise plate ou soulevée et fond plat avec ombilic interne ; panse convexe.



Coupelle 2-4 (Coupelle N124)

Coupelle à bord court (entre 8 et 10 mm) vertical ou évasé ; base marquée basse à assise plate ou soulevée et fond plat avec ombilic interne ; panse convexe.

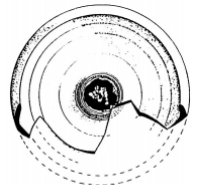


Coupelle 3 (Coupelle N13)

Coupelle à bord continu rentrant à lèvre arrondie ou amincie.

Coupelle 3-1 (Coupelle N131)

Coupelle à panse convexe ; épaulement continu plus ou moins caréné selon les exemplaires ; base continue ou marquée élargie généralement basse, quelques exemplaires sont surélevées ; fond ombiliqué assise plate ou soulevée.



Coupelle 4 (Coupelle N14)

Coupelle à bord horizontal et gorge supérieure.

Coupelle 4-1 (Coupelle N141)

Coupelle à base continue ; assise soulevée ; panse sub-rectiligne.



Plat

Vase bas ouvert, sans col et sans moyen de préhension.

Plat 1 (Plat N21)

Plat à aile courte, panse convexe, fond marqué débordant ou non, assise plate ou soulevée.

Plat 1-1 (Plat N211)

Plat à aile courte oblique, à face supérieure concave, à face latérale externe oblique interne sans gorge, avec glaçure interne unie sur ou sans engobe.



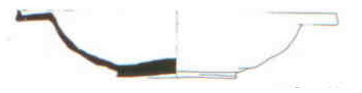
Plat 1-2 (Plat N212)

Plat à aile courte oblique, à face supérieure concave, à face latérale externe oblique interne avec gorge, avec glaçure interne unie sur ou sans engobe.



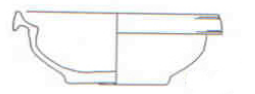
Plat 1-3 (Plat N213)

Plat à aile courte horizontale, à face supérieure concave, à face latérale externe oblique interne avec gorge.



Plat 1-4 (Plat N214)

Plat à aile courte oblique, à extrémité en bandeau à face latérale externe concave ou convexe.



Plat 2 (Plat N22)

Plat à aile courte oblique, panse convexe, fond marqué, assise creuse.



Réseau ICÉRAMM

Information sur la Céramique Médiévale et Moderne

Répertoire des formes : Ile-de-France

Plat 3 (Plat N23)

Plat à aile courte oblique, sans épaissement, face latérale externe arrondie, panse rectiligne, fond continu, assise soulevée.



Plat 4 (Plat N24)

Plat à aile courte horizontale, à extrémité épaissie, face latérale externe arrondie, panse rectiligne, fond continu, assise plate.

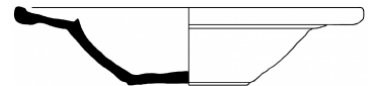


Plat 5 (Plat N25)

Plat à aile longue oblique, panse convexe, fond marqué débordant ou non ou fond continu, assise plate ou soulevée.

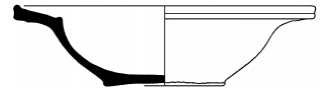
Plat 5-1 (Plat N251)

Plat à face supérieure concave, à face inférieure rectiligne ou concave, à face latérale externe oblique interne rectiligne sans gorge.



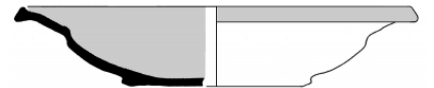
Plat 5-2 (Plat N252)

Plat à face supérieure concave, à face inférieure rectiligne ou concave, à face latérale externe oblique interne rectiligne avec gorge.



Plat 5-3 (Plat N253)

Plat à face supérieure concave, à face inférieure rectiligne ou concave, à face latérale externe convexe.



Plat 5-4 (Plat N254)

Plat à face supérieure convexe, à face inférieure concave, à face latérale externe oblique interne rectiligne avec gorge.



Plat 5-5 (Plat N255)

Plat à face supérieure convexe, à face inférieure concave, à face latérale externe convexe.



Plat 5-6 (Plat N256)

Plat à face supérieure concave, à face inférieure convexe, à face latérale externe convexe.



Plat 5-7 (Plat N257)

Plat à face supérieure rectiligne, à face inférieure rectiligne, à face latérale externe convexe.

Plat 6 (Plat N26)

Plat à aile très longue oblique, à face supérieure rectiligne, à face inférieure rectiligne, à face latérale externe convexe, panse convexe, fond marqué, assise creuse.

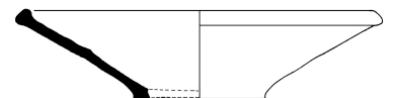


Plat 7 (Plat N27)

Plat à aile très longue oblique, panse rectiligne ou légèrement convexe, fond marqué débordant ou non ou fond continu, assise plate ou soulevée.

Plat 7-1 (Plat N271)

Plat à face supérieure concave, à face inférieure rectiligne ou concave, face latérale externe convexe.





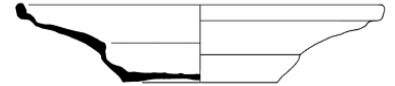
Réseau ICÉRAMM

Information sur la Céramique Médiévale et Moderne

Répertoire des formes : Ile-de-France

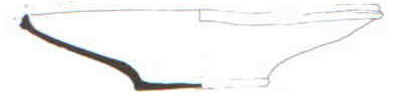
Plat 7-2 (Plat N272)

Plat à face supérieure concave, à face inférieure convexe, à face latérale externe rectiligne oblique externe.



Plat 7-3 (Plat N273)

Plat à aile très longue, à face supérieure concave, à face inférieure rectiligne, à face latérale externe avec gorge.



Plat 8 (Plat N28)

Plat à aile très longue oblique, panse non marquée, fond marqué débordant ou non, assise plate ou soulevée.

Plat 8-1 (Plat N281)

Plat à face supérieure concave, à face inférieure rectiligne, à face latérale externe avec gorge.



Plat 8-2 (Plat N282)

Plat à face supérieure concave, à face inférieure rectiligne, à face latérale externe haute avec gorge.



Grand plat

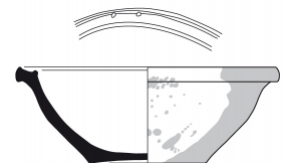
Vase bas ouvert, sans col et sans moyen de préhension.

Grand plat 1 (Grand plat N3)

Grand plat large à bord à marli, avec trous de suspension.

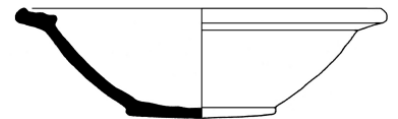
Grand plat 1-1 (Grand plat N31)

Grand plat à aile courte, à panse convexe, à fond continu.



Grand plat 1-2 (Grand plat N311)

Grand plat, bord à aile, à extrémité épaissie supérieure, à face latérale externe convexe ou concave, à face supérieure rectiligne ou concave.



Grand plat 1-3 (Grand plat N312)

Grand plat, bord à aile, à extrémité épaissie supérieure et inférieure, à face latérale externe convexe ou concave, à face supérieure rectiligne ou concave.



Grand plat 2 (Grand plat N32)

Grand plat à aile courte, à panse convexe ou légèrement rectiligne, à fond marqué.



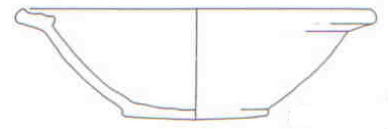
Réseau ICÉRAMM

Information sur la Céramique Médiévale et Moderne

Répertoire des formes : Ile-de-France

Grand plat 2-1 (Grand plat N321)

Grand Plat, bord à aile, à extrémité épaissie supérieure, à face latérale externe convexe à face supérieure rectiligne ou concave.



Grand plat 2-2 (Grand plat N322)

Grand plat, bord à aile, à extrémité épaissie supérieure et inférieure, à face latérale externe convexe ou concave.

Bassin

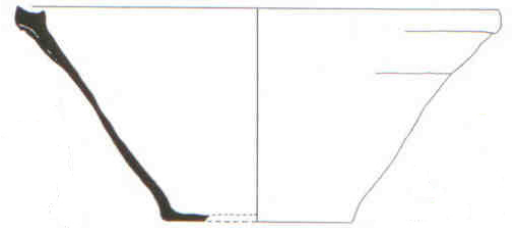
Vase bas ouvert, sans col et sans moyen de préhension.

Bassin 1 (Bassin N4)

Bassin à panse convexe et bord en bandeau débordant percé de deux trous pour pouvoir être suspendu.

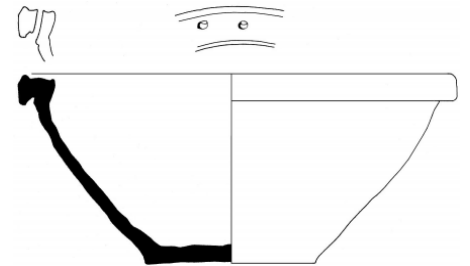
Bassin 1-1 (Bassin N41)

Bassin à bord en bandeau débordant, à face supérieure à gorge et à face latérale externe convexe ou rectiligne.



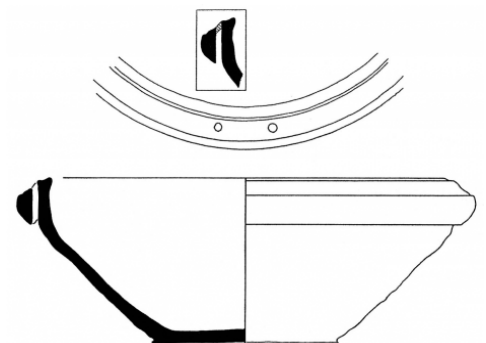
Bassin 1-2 (Bassin N42)

Bassin à bord en bandeau débordant, à face supérieure à gorge et profil interne convexe et à face latérale externe convexe.



Bassin 1-3 (Bassin N43)

Bassin à bord en bandeau débordant épaissi pendant, à face supérieure à simple ou double gorge et à face latérale externe convexe.



Bassin 1-4 (Bassin N44)

Bassin à bord en bandeau débordant pendant, à face supérieure convexe.



Tèle à lait

Vase bas ouvert, sans col et sans moyen de préhension. Récipient assez haut, fortement évasé, très large, avec verseur. La tèle à lait ou terrine à crémier « est un pot à crémier en forme de grande terrine en céramique très évasée, munie ou non d'un bec ».



Réseau ICÉRAMM

Information sur la Céramique Médiévale et Moderne

Répertoire des formes : Ile-de-France

Tèle à lait 1 (Tèle à lait N51)

Tèle à lait à bord en bandeau à lèvre plate oblique externe ou interne et à face latérale externe concave.

Tèle à lait 2 (Tèle à lait N52)

Tèle à lait à bord en bandeau à gorge supérieure et à face latérale externe à une cannelure.

Tèle à lait 3 (Tèle à lait N53)

Tèle à lait à bord en bandeau à gorge supérieure et à face latérale externe à deux cannelures.

Coupe

Vase bas ouvert, sans col et sans moyen de préhension. La panse est convexe. La base est marquée à assise creuse (petit pied annulaire).

Le bord est continu à lèvre arrondie.

Coupe 1

Forme ouverte basse, peu profonde à l'embouchure évasée et lèvre dans le prolongement de la paroi, extrémité parfois légèrement épaissie.



Coupe 2

Forme ouverte basse, peu profonde à l'embouchure évasée et lèvre épaissie en bourrelet ou éversée.



Coupe 3

Forme ouverte basse, peu profonde à l'embouchure évasée et lèvre épaissie, rentrante.



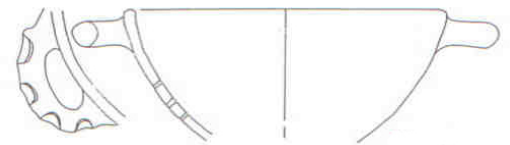
Coupe 4

Forme ouverte basse, peu profonde à l'embouchure évasée et paroi droite, fond plat.



Passoire

Passoire dont la panse, convexe à très large ouverture, est percée de trous multiples. La base est continue bombée (?). Le bord est continu, à lèvre arrondie. Deux tenons, opposés, sont fixés sur le bord.



Lèchefrite

Récipient non tourné, bas ouvert de forme ovale très allongée à parois convexes surmontées d'un bord épaissi à face supérieure convexe ou rectiligne ; base continue à assise plate ; muni d'anses verticales ou de tenons sur un des longs côtés et d'un ou deux becs verseurs opposés, sur les petits côtés.

Coupe à carène.

Coupe à carène ou forme ouverte à carène = Forme ouverte à paroi carénée au diamètre d'ouverture important (13 à 20 cm).

Coupe à carène. 1

Coupe à carène à bandeau court ou moyen.

Coupe à carène. 2

Coupe à carène à bandeau haut (1/3 à 1/2 hauteur totale).

Coupe à carène. 3

Coupe à carène à forme ouverte profonde, bandeau haut, diamètre d'ouverture important (24-40 cm).

Coupe à carène. 4



Réseau ICÉRAMM

Information sur la Céramique Médiévale et Moderne

Répertoire des formes : Ile-de-France

Coupe à carène à forme ouverte carénée sur pied.

Coupe à collerette.

Coupe à collerette ou forme ouverte à collerette = Forme ouverte à la lèvre munie d'une collerette et au diamètre d'ouverture important (13 à 20 cm), sans doute pourvue d'un verseur.

Coupe à collerette. 1

Coupe à collerette au rebord court, lèvre droite, collerette marquée, horizontale ou tombante.

Coupe à collerette. 2

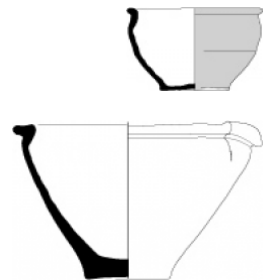
Coupe à collerette au rebord rentrant, collerette marquée, parfois individualisée.

Bol

Forme ouverte profonde sans élément de préhension.

Mortier

Forme ouverte haute et tronconique, lèvre plate et large, parfois munie d'un verseur pincé ou tubulaire tréflé.



Gobelet

Forme ouverte haute à l'ouverture supérieure ou égale à l'extrémum de panse.

Gobelet 1

Gobelet à forme tronconique, lèvre épaissie.



Gobelet 2

Gobelet à paroi carénée surmontée d'un col haut (« gobelet burgonde »).



Autres Formes

Il s'agit de toutes les autres formes en terre cuite appartenant au vaisselier et plus généralement au mobilier domestique.

Pot de fleurs

Vase à ouverture très large et panse rectiligne à profil tronconique.

Pot de fleurs 1 (Pot de fleurs H21)

Pot de fleur, bord à bandeau à face latérale externe convexe et face supérieure à gorge.

Pot de fleurs 2 (Pot de fleurs H22)

Pot de fleurs à à bord simple continu, à lèvre épaissie interne, à tenons horizontaux fixés sur le haut de la panse.

Pot de fleurs 3 (Pot de fleurs H23)

Pot de fleurs à à bord simple continu, à lèvre amincie, à tenons horizontaux fixés sur le bord.



Réseau ICÉRAMM

Information sur la Céramique Médiévale et Moderne

Répertoire des formes : Ile-de-France

Pot de fleurs 4 (Pot de fleurs H24)

Pot de fleurs à bord à bandeau triangulaire.

Pot de fleurs 5 (Pot de fleurs H25)

Pot de fleurs à bord à bandeau, à face latérale externe concave et face supérieure plate oblique interne.

Pot de fleurs 6 (Pot de fleurs H26)

Pot de fleurs à bord à bandeau, à face latérale externe concave et face supérieure à gorge.

Pot de fleurs 6-1 (Pot de fleurs H261)

Pot de fleurs à tenons pendants fixés sur le haut de la panse (nombre d'individus : 2), décor de cannelures horizontales larges sur la panse.

Pot de fleurs 6-2 (Pot de fleurs H262)

Pot de fleurs à tenons horizontaux fixés sur le haut de la panse.

Pot de fleurs 6-3 (Pot de fleurs H263)

Pot de fleurs à tenons horizontaux fixés sur le bord.

Pot de fleurs 7 (Pot de fleurs H27)

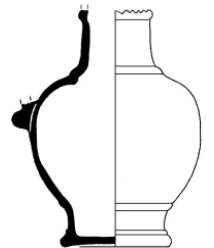
Pot de fleurs à bord en bandeau horizontal à face latérale externe rainurée et à face supérieure à gorge oblique externe.

Pot à suspendre

Petit pot cylindrique à panse tronconique ; bord en bandeau déjeté, à face latérale externe concave, à face supérieure à gorge et à face latérale interne concave ; base continue à assise soulevée. L'anse horizontale est absente.

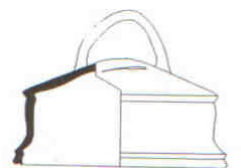
Vase

Récipient haut fermé à bord éversé ; lèvre plate oblique externe ; panse ovale ; base marquée débordante à assise soulevée.



Étouffoir de cuisson

Objet de forme circulaire, à sommet convexe surmonté d'une anse en panier. « Grande cloche en céramique dont on couvre un récipient au-dessus du feu pour en cuire le contenu à l'étouffée ; l'étouffoir est muni de deux anses horizontales sur le dessus et est glaçuré uniquement sur la face extérieure »



Couvercle

Élément s'adaptant à l'ouverture d'un récipient ou d'un de ses éléments pour la fermer complètement ou non. Le couvercle est indépendant, à baïonnette, vissé ou articulé (à charnière, à pivot), emboîtant, emboîté ou posé ; il peut comporter un ou plusieurs éléments de prise. Le couvercle peut être creux ou plein... »

Couvercle 1 (Couvercle X51)

Couvercle à bord continu simple.

Couvercle 2 (Couvercle X52)

Couvercle à bord très débordant redressé ou horizontal.



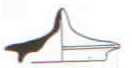
Réseau ICÉRAMM

Information sur la Céramique Médiévale et Moderne

Répertoire des formes : Ile-de-France

Couvercle 2-1 (Couvercle X521)

Couvercle à bouton sommital conique.



Couvercle 2-2 (Couvercle X522)

Couvercle à bouton sommital renflé débordant.



Couvercle 3 (Couvercle X53)

Couvercle à bord très court, de profil triangulaire.



Couvercle 4 (Couvercle X54)

Couvercle à bord très débordant tombant jusqu'au niveau de l'ouverture.



Couvercle 5

Ustensile permettant l'obturation des vases. Couvercle creux.



Bouchon

Élément s'adaptant à une ouverture étroite et allongée (généralement un goulot) pour la fermer.

Bouchon 1 (Bouchon X6)

Le bouchon est formé d'un élément plus ou moins allongé, la tige (fût), pleine ou creuse, constituant la partie emboîtée ou emboîtante, surmontée d'un élément plus large et de formes variées, la tête, servant de prise ; la tige peut être filetée »

Bouchon 1-1 (Bouchon X61)

Bouchon à tige lisse.

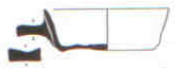


Bouchon 1-2 (Bouchon X62)

Bouchon à tige filetée.

Taste-vin ou Goute-vin

Récipient peu profond, assez large, avec podes et tenons. « Petit récipient bas et circulaire, de 9 à 10 cm de diamètre, servant à goûter et mirer le vin ou le cidre. Le goûte-vin est généralement muni d'une anse ou d'un anneau vertical ou horizontal fixé sur le bord... »



Pot de chambre

Vase moyen fermé, sans col et avec moyen de préhension.

Pot de chambre 1 (Pot de chambre F61)

Pot de chambre à panse basse, à liaison bord/panse continue.

Pot de chambre 1-1 (Pot de chambre F611)

Pot de chambre à bord épaissi externe, à face latérale externe arrondie ou rectiligne ; anse sans tenon vertical.

Pot de chambre 1-2 (Pot de chambre F612)

– Pot de chambre à bord en bandeau court (entre 14 et 18 mm), à face latérale externe à une cannelure ; anse à tenon vertical.

Pot de chambre 1-3 (Pot de chambre F613)

Pot de chambre à bord en bandeau court (entre 16 et 22 mm), à face latérale externe à deux cannelures ; anse à tenon vertical.

Pot de chambre 1-4 (Pot de chambre F614)

Pot de chambre à bord en bandeau haut (à partir de 30 mm), à face latérale externe à deux cannelures ; anse à tenon vertical.

Pot de chambre 1-5 (Pot de chambre F615)

Pot de chambre à bord en bandeau court (24 mm), à face latérale externe concave et face supérieure plate oblique externe.



Réseau ICÉRAMM

Information sur la Céramique Médiévale et Moderne

Répertoire des formes : Ile-de-France

Pot de chambre 2 (Pot de chambre F62)

Pot de chambre à panse médiane, à liaison bord/panse continue.

Pot de chambre 2-1 (Pot de chambre F621)

Pot de chambre à bord continu, à face supérieure arrondie ou plate oblique externe ; anse verticale de section ovale à gorge supérieure ; décor de cannelures horizontales sous le bord ou sur le haut de la pans.

Pot de chambre 3 (Pot de chambre F63)

Pot de chambre à panse médiane, à liaison bord/panse anguleuse.

Pot de chambre 3-1 (Pot de chambre F631)

Pot de chambre à bord épaissi externe à profil triangulaire ; anse verticale de section rectangulaire incurvée ; décor de cannelures horizontales à la liaison bord/panse et sur le haut de la panse.

Broc

Vase haut fermé, avec col et avec moyen de préhension.

Broc 1 (Broc A4)

Récipient à col convexe et à profil tronconique ; hauteur de la panse mesurant à peu près la moitié de la hauteur totale du vase. « Récipient généralement non couvert, en bois, métal, céramique, pour transvaser et servir principalement du vin ou du cidre. Le broc comporte une large ouverture supérieure, avec ou sans large bec, un col large et court, une anse latérale verticale et un fond plat.

Broc 1-1 (Broc A41)

Broc à bord en bandeau triangulaire.

Broc 1-2 (Broc A42)

Broc à bord continu.

Pilulier

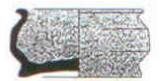
Vase bas ouvert, avec col et sans moyen de préhension.

Pilulier 1 (Pilulier L11)

Pilulier à panse rectiligne ; base continue ; base marquée non débordante, base marquée débordante.

Pilulier 1-1 (Pilulier L111)

Pilulier à lèvres épaissies arrondies.



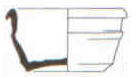
Pilulier 1-2 (Pilulier L112)

Pilulier à lèvres triangulaires.



Pilulier 1-3 (Pilulier L113)

Pilulier à lèvres triangulaires pendantes.



Pilulier 2 (Pilulier L12)

Pilulier à panse concave discontinue ; base continue, base marquée non débordante, base marquée débordante.



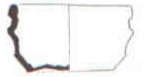
Réseau ICÉRAMM

Information sur la Céramique Médiévale et Moderne

Répertoire des formes : Ile-de-France

Pilulier 2-1 (Pilulier L121)

Pilulier à lèvre épaissie arrondie.



Pilulier 2-2 (Pilulier L122)

Pilulier à lèvre triangulaire.



Pilulier 3 (Pilulier L13)

Pilulier à panse concave continue ; base continue.

Pilulier 3-1 (Pilulier L 131)

Pilulier à lèvre triangulaire.



Pilulier 3-2 (Pilulier L132)

Pilulier à lèvre amincie.



Pilulier 4 (Pilulier L14)

Pilulier à panse convexe, lèvre amincie triangulaire rentrante.

Pilulier 4-1 (Pilulier L141)

Pilulier à base continue, base marquée débordante.



Pot de fleurs

Vase moyen ouvert, sans col et avec moyen de préhension.

Pot de fleurs 1 (Pot de fleurs H21)

Pot de fleur, bord à bandeau à face latérale externe convexe et face supérieure à gorge.

Pot de fleurs 3 (Pot de fleurs H23)

à bord simple continu, à lèvre amincie, à tenons horizontaux fixés sur le bord.

Pot de fleurs 4 (Pot de fleurs H24)

Pot de fleurs à bord à bandeau triangulaire.

Pot de fleurs 5 (Pot de fleurs H25)

à bord à bandeau à face latérale externe concave et face supérieure plate oblique interne.

Pot de fleurs 6 (Pot de fleurs H26)

Pot de fleurs à bord à bandeau à face latérale externe concave et face supérieure à gorge.

Pot de fleurs 6-1 (Pot de fleurs H261)

Pot de fleurs à tenons pendants fixés sur le haut de la panse, décor de cannelures horizontales larges sur la panse.



Réseau ICÉRAMM

Information sur la Céramique Médiévale et Moderne

Répertoire des formes : Ile-de-France

Pot de fleurs 6-2 (Pot de fleurs H262)

Pot de fleurs à tenons horizontaux fixés sur le haut de la panse.

Pot de fleurs 6-3 (Pot de fleurs H263)

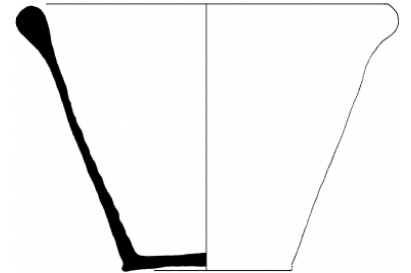
Pot de fleurs à tenons horizontaux fixés sur le bord.

Pot de fleurs 7 (Pot de fleurs H27)

Pot de fleurs à bord en bandeau horizontal à face latérale externe rainurée et à face supérieure à gorge oblique externe.

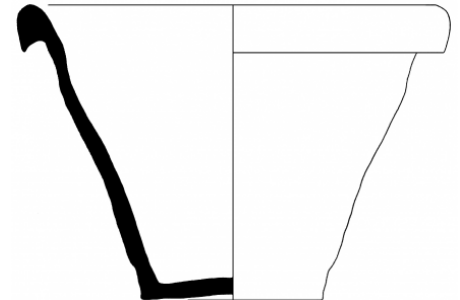
Pot de fleurs 8 (Pot de fleurs N61)

Pot de fleurs à bord débordant arrondi épaissi.



Pot de fleurs 9 (Pot de fleurs N62)

Pot de fleurs à bord débordant arrondi épaissi, à inflexion triangulaire externe formant gouttière de préhension.



Bac à oiseaux

Récipient, non tourné, de forme ovale ou trapézoïdale, à parois rectilignes ou concaves ; base continue, à assise plate ou légèrement soulevée ; avec ou sans cloison interne formant deux compartiments ; avec ou sans tenon, latéral, perforé, permettant la suspension de l'objet.

Bac à oiseaux 1 (Bac à oiseaux Y11)

Bac à oiseaux de forme ovale à deux compartiments.

Bac à oiseaux 2 (Bac à oiseaux Y12)

Bac à oiseaux de forme ovale à un compartiment.

Epy de faitage

Objet creux ; décor de glaçure partielle externe et cannelures horizontales sur la partie renflée et sur le bouton sommital ; une perforation horizontale au niveau de la partie renflée ; base haute élargie. Objet servant à protéger la pointe du poinçon de charpente.



Réseau ICÉRAMM

Information sur la Céramique Médiévale et Moderne

Répertoire des formes : Ile-de-France

Cupule

Forme ouverte basse, fond plat, panse rectiligne légèrement concave, bord continu, lèvre arrondie. Récipient de petite taille servant probablement pour la liturgie, car les thèmes représentés se rapportent uniquement à la passion du Christ.



Lampe à huile

Récipient à pied haut, tige cylindrique creuse et réservoir oblong muni de sa coupelle intermédiaire atrophiée ; bec long en forme de cône ; petite anse horizontale permettant la préhension de l'objet.

Flute globulaire

Ces objets, qui servaient certainement d'apeau à l'origine, devinrent par la suite de simples signaux sonores et plus tard encore des jouets d'enfants. Ils sont façonnés avec plus ou moins de soin et portent généralement une glaçure dont la couleur et la régularité varient. Le sifflet proprement dit se présente comme un tube réalisé dans une feuille de pâte rapidement roulée et plantée dans le corps de la figure qui fait office de réservoir d'air.



Flute globulaire 1 (Flute globulaire Z31)

Flute globulaire sans base.



Flute globulaire 2 (Flute globulaire Z32)

Flute globulaire avec base.



Tirelire

Récipient haut fermé à fente permettant l'introduction des pièces de monnaie ; panse globulaire ou cylindrique à paroi concave ou rectiligne ; base marquée continue ou débordante à assise plate ou soulevée.

Tirelire 1 (Tirelire Z41)

Tirelire à panse globulaire de grande dimension (groupe 4) ; bouton sommital non débordant.



Tirelire 2 (Tirelire Z42)

Tirelire à panse globulaire de petite dimension (groupe 3) ; bouton sommital débordant.





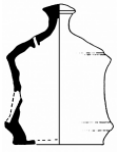
Réseau ICÉRAMM

Information sur la Céramique Médiévale et Moderne

Répertoire des formes : Ile-de-France

Tirelire 3 (Tirelire Z43)

Tirelire à panse cylindrique de petite dimension (groupe 1) ; bouton sommital débordant.



Tirelire 4 (Tirelire Z44)

Tirelire à panse cylindrique de grande dimension (groupe 2) ; bouton sommital trapu.



Lampe

Ustensile d'éclairage.

Lampe 1

Lampe apode.



Lampe 2

Lampe sur pied.



Lampe 3

Lampe à appendice.



Lampe 4

Lampes sur support (« couronne de lumière »).