



Réseau ICÉRAMM

Information sur la Céramique Médiévale et Moderne

Groupes techniques : Bretagne

GrÃ's

19c - 19c Domfrontais

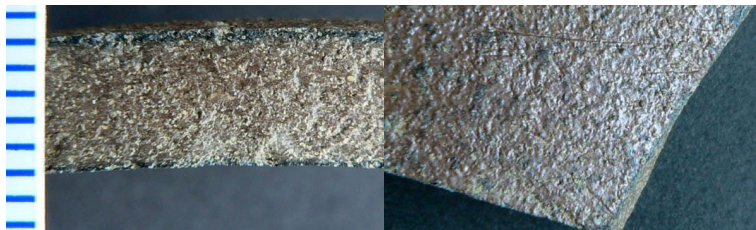
Céramique brune, grise tournée à pâte fine

Aire ou atelier d'origine : Domfrontais

Atelier attesté : oui

Datation : Rennes : 15-16e s.

Autres caractéristiques : grès du Domfrontais



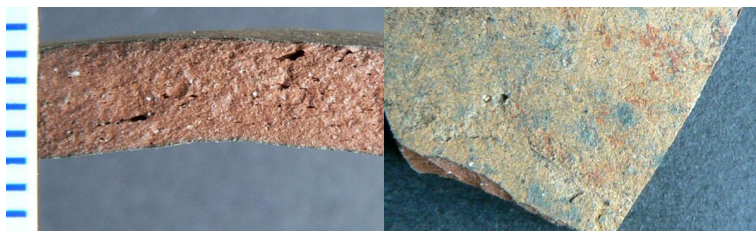
19f - 19f Bessin-Cotentin ?

Céramique orangée, grise tournée à pâte fine

Aire ou atelier d'origine : Bessin Cotentin ?

Atelier attesté : oui

Datation : Rennes : 15-16e s.



19h - 19h Chartres de Bretagne

Céramique orangée, grise tournée à pâte semi-fine

Aire ou atelier d'origine : Chartres-de-Bretagne

Atelier attesté : oui

Datation : Rennes : fin 16-18e s.

Autres caractéristiques : pâte souvent très cuite, presque grésée

systématiquement bicolore en tranche : coeur orange et franges grises



21c - 21c Puisaye

Céramique blanche, beige tournée à pâte fine

Aire ou atelier d'origine : Puisaye

Atelier attesté : oui

Datation : Rennes : 17-18e s.

Autres caractéristiques : Grès de la Puisaye (photo région Centre-Ouest)



21d - 21d Beauvaisis

Céramique blanche, beige tournée à pâte fine

Aire ou atelier d'origine : Beauvaisis

Atelier attesté : oui

Datation : Rennes : 16-17e s.

Autres caractéristiques : Grès du Beauvaisis

Photo (Centre-Ouest)



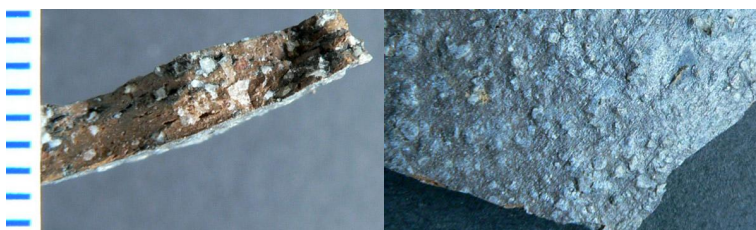
5-1d - Crehen 5-1

Céramique brune, grise tournée à pâte semi-fine

Aire ou atelier d'origine : Domfrontais

Atelier attesté : oui

Datation : 13-14e s.





Réseau ICÉRAMM

Information sur la Céramique Médiévale et Moderne

Groupes techniques : Bretagne

5-3 - Crehen 5-3

Céramique beige, grise tournée à pâte fine

Traitement de surface : glaçure

Aire ou atelier d'origine : Allemagne ?

Datation : 17-18e s.

Autres caractéristiques : glaçure externe de teinte bleue et mangenta sur décor moulé

