



Réseau ICÉRAMM

Information sur la Céramique Médiévale et Moderne

Groupes techniques : Champagne-Ardenne

Répertoire des groupes techniques

Champagne-Ardenne

Contribution : Le tessonnier des productions (groupes techniques) présenté ici résulte des travaux menés sur la céramique médiévale, moderne et contemporaine par : Jocelyne Deborde (Inrap), Christelle Lagatie (Eveha), Pierre Testard (Inrap), Geert Verbrugghe (Inrap).

L'organisation des productions (groupes techniques) est la suivante :

- Si l'atelier de production n'est pas connu, on se réfère à un groupe générique (zone d'atelier la plus probable et/ou datation la plus précise) et des variantes à ce groupes dans les principaux sites de références de notre espace d'étude.
- Si l'atelier est connu la (ou les) productions prennent la dénomination la plus usitée ; le nom (localisation) de l'atelier ou de la zone d'atelier est obligatoirement précisée dans la définition ; les datations peuvent varier puisqu'elles proviennent de l'atelier lui-même lorsque des datations externes à la céramique ont été réalisées ou des sites de consommation de références.
- Le code du groupe (identifiant) est construit sur le lieu (tro=Troyes ; iss=Isles-sur-Suipe...) et le code de la production (1c ; 1d...) correspondant à notre système interne.
- L'échelle de valeur de la finesse des pâtes est relative et fonction du lieu de découverte (fine ; semi-fine ; grossière).



Réseau ICÉRAMM

Information sur la Céramique Médiévale et Moderne

Groupes techniques : Champagne-Ardenne

Faïence

Catégorie 21 - 21 catégorie 21

Céramique blanche, beige, orangée, rose tournée à pâte fine

Traitement de surface : glaçure

Autres caractéristiques : Cette catégorie regroupe les faïences (glaçure stannifère) à cœur beige, rose ou blanc.

cha21a - 21a Châlons-en-Champagne 51

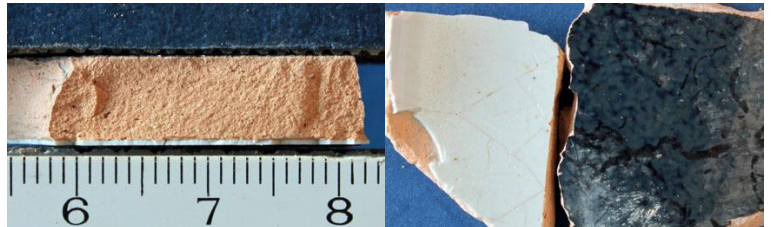
Céramique rose tournée à pâte fine

Traitement de surface : peinture, glaçure

Datation : 18e - 19e s.

Autres caractéristiques : Faïence dite "cul-noir" avec de rares fins nodules de fer rouges et une glaçure externe brune et interne blanche parfois rehaussée de motifs bleus peints.

Département : Marne



epe21a - 21a Epernay 51

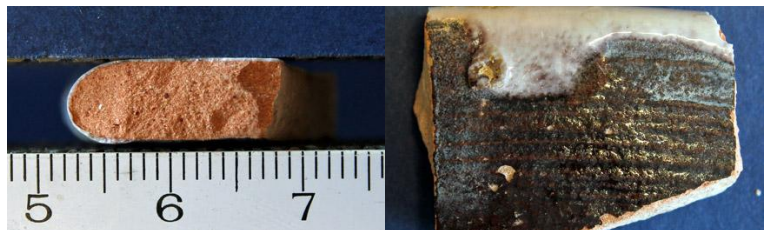
Céramique rose tournée à pâte fine

Traitement de surface : glaçure

Datation : 18e - 19e s.

Autres caractéristiques : Faïence dite "cul-noir" avec quelques petites inclusions blanches, des nodules de fer rouges et une glaçure externe brune et interne blanche.

Département : Marne



iss21a - 21a Isles-sur-Suippe 51

Céramique rose tournée à pâte fine

Traitement de surface : peinture, glaçure

Datation : 19e s.

Autres caractéristiques : Faïence dite "cul-noir" avec quelques petites inclusions blanches et une glaçure externe brune et interne blanche décorée au pinceau (bleu/brun).

Département : Marne



mou21a - 21a Moussey 10

Céramique beige, rose tournée à pâte fine

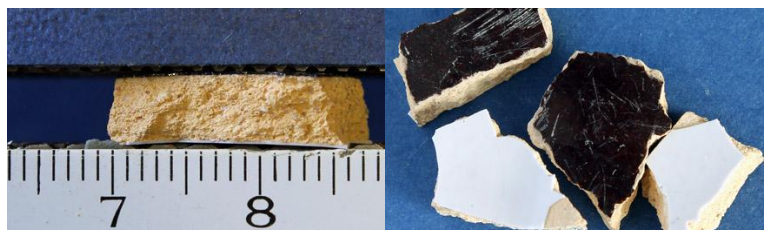
Traitement de surface : glaçure

Datation : 18e - 19e s.

Autres caractéristiques : Faïence dite "cul-noir" avec quelques petites inclusions blanches et rares nodules de fer.

Recouverte par une glaçure stannifère externe brune et interne blanche

Département : Aube





Réseau ICÉRAMM

Information sur la Céramique Médiévale et Moderne

Groupes techniques : Champagne-Ardenne

sme21a - 21a Saint-Memmie 51

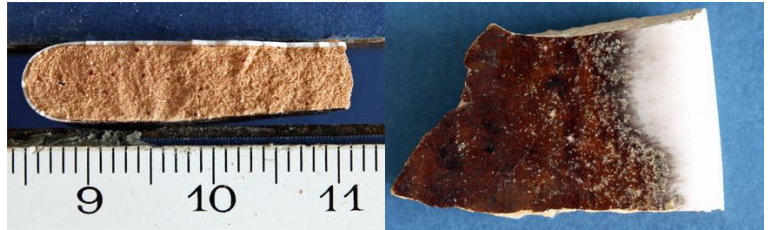
Céramique rose tournée à pâte fine

Traitement de surface : glaçure

Datation : 18e - 19e s.

Autres caractéristiques : Faïence dite "cul-noir" avec quelques petites inclusions blanches, des nodules de fer rouges et une glaçure externe brune et interne blanche.

Département : Marne



tro21a - 21a Troyes 10

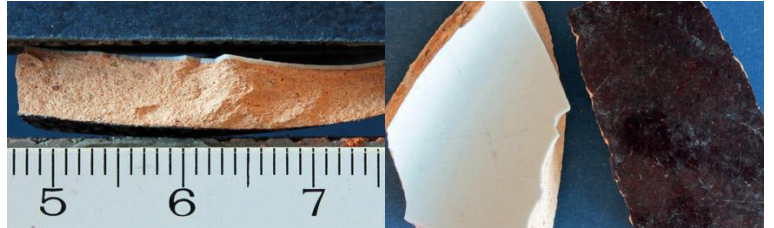
Céramique beige, rose tournée à pâte fine

Traitement de surface : glaçure

Datation : 18e - 19e s.

Autres caractéristiques : Faïence dite "cul-noir" avec de rares fins nodules de fer rouges et une glaçure externe brune et interne blanche parfois rehaussée de motifs bleus peints.

Département : Aube



cha21b - 21b Châlons-en-Champagne 51

Céramique beige, rose tournée à pâte fine

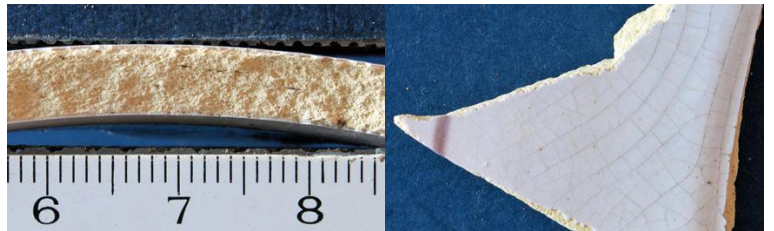
Traitement de surface : peinture, glaçure

Aire ou atelier d'origine : Faïenceries de l'Est probables

Datation : Mod. - Contempo.

Autres caractéristiques : Faïence avec quelques de rares fins nodules de fer et une glaçure stannifère blanc laiteux. Elle peut être décorée de motifs polychromes peints (couleur: rouge, verte, jaune, brune).

Département : Marne



epe21b - 21b Epernay 51

Céramique rose tournée à pâte fine

Traitement de surface : glaçure

Datation : 18e - 19e s.

Autres caractéristiques : Faïence avec quelques nodules de fer, des petites inclusions blanches et une glaçure stannifère blanche.

Département : Marne



iss21b - 21b Isles-sur-Suippe 51

Céramique beige, rose tournée à pâte fine

Traitement de surface : peinture, glaçure

Aire ou atelier d'origine : Argonne (Les Islettes ?)

Datation : seconde moitié 18e - première moitié 19e s.

Autres caractéristiques : Faïence avec quelques nodules de fer rouges et une glaçure stannifère blanche décorée de motifs polychromes peints (couleur: rouge, verte, jaune, brune).

Département : Marne

