



Réseau ICÉRAMM

Information sur la Céramique Médiévale et Moderne

Groupes techniques : Champagne-Ardenne

Répertoire des groupes techniques

Champagne-Ardenne

Contribution : Le tessonnier des productions (groupes techniques) présenté ici résulte des travaux menés sur la céramique médiévale, moderne et contemporaine par : Jocelyne Deborde (Inrap), Christelle Lagatie (Eveha), Pierre Testard (Inrap), Geert Verbrugghe (Inrap).

L'organisation des productions (groupes techniques) est la suivante :

- Si l'atelier de production n'est pas connu, on se réfère à un groupe générique (zone d'atelier la plus probable et/ou datation la plus précise) et des variantes à ce groupes dans les principaux sites de références de notre espace d'étude.
- Si l'atelier est connu la (ou les) productions prennent la dénomination la plus usitée ; le nom (localisation) de l'atelier ou de la zone d'atelier est obligatoirement précisée dans la définition ; les datations peuvent varier puisqu'elles proviennent de l'atelier lui-même lorsque des datations externes à la céramique ont été réalisées ou des sites de consommation de références.
- Le code du groupe (identifiant) est construit sur le lieu (tro=Troyes ; iss=Isles-sur-Suippe...) et le code de la production (1c ; 1d...) correspondant à notre système interne.
- L'échelle de valeur de la finesse des pâtes est relative et fonction du lieu de découverte (fine ; semi-fine ; grossière).



Réseau ICÉRAMM

Information sur la Céramique Médiévale et Moderne

Groupes techniques : Champagne-Ardenne

Porcelaine

Catégorie 23 - 23 Catégorie 23

Céramique blanche tournée à pâte fine

Autres caractéristiques : Cette catégorie regroupe les porcelaines.

cha23a - 23a Châlons-en-Champagne 51

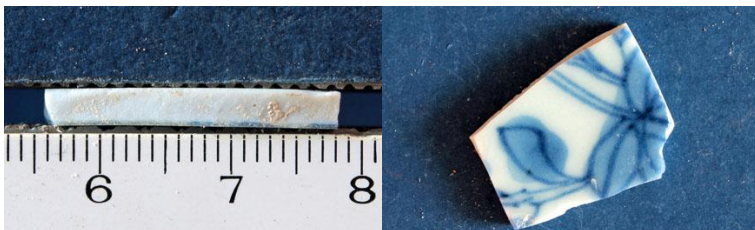
Céramique blanche tournée à pâte fine

Traitement de surface : peinture, glaçure

Datation : 19e - 20e s.

Autres caractéristiques : Porcelaine de provenance indéterminée avec parfois un décor peint de bleu.

Département : Marne



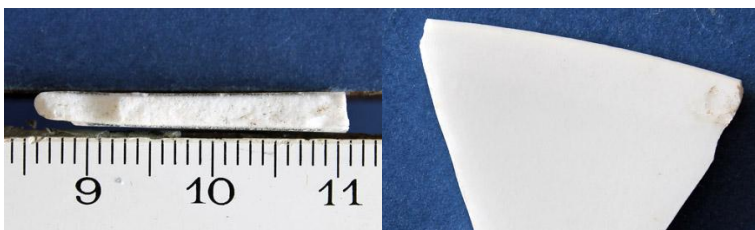
iss23a - 23a Isles-sur-Suippe 51

Céramique blanche tournée à pâte fine

Datation : fin 19e - début 20e s.

Autres caractéristiques : Porcelaine de provenance indéterminée avec parfois un décor imprimé (Gien, Limoges...)

Département : Marne



Irc23a - 23a La Rivière-de-Corps 10

Céramique blanche tournée à pâte fine

Datation : fin 19e - début 20e s.

Autres caractéristiques : Porcelaine de provenance indéterminée.

Département : Aube



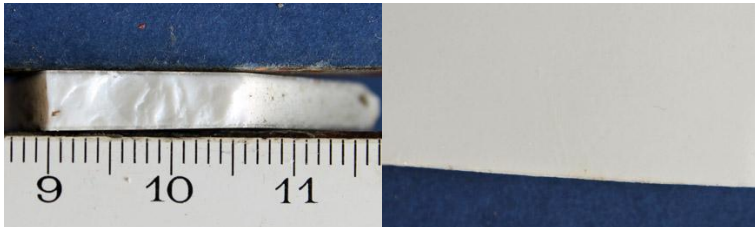
Ian23a - 23a Langres 52

Céramique blanche tournée à pâte fine

Datation : fin 19e - début 20e s.

Autres caractéristiques : Porcelaine de provenance indéterminée.

Département : Haute-Marne



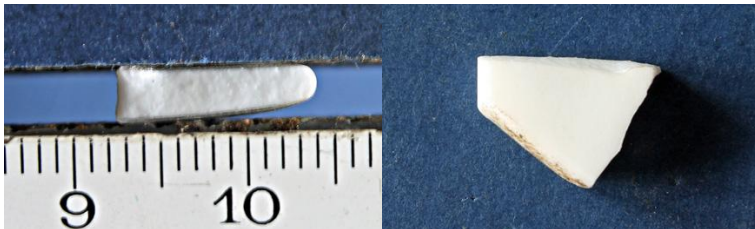
sdi23a - 23a Saint-Dizier 52

Céramique blanche tournée à pâte fine

Datation : fin 19e - début 20e s.

Autres caractéristiques : Porcelaine de provenance indéterminée.

Département : Haute-Marne



tro23a - 23a Troyes 10

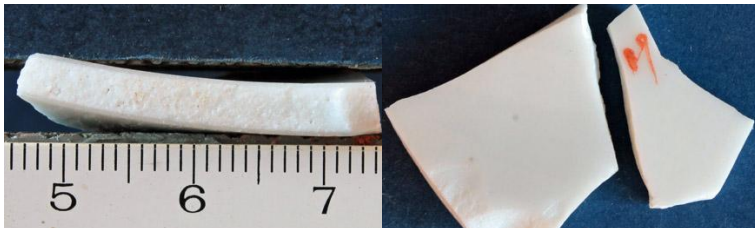
Céramique blanche tournée à pâte fine

Traitement de surface : glaçure

Datation : 19e - 20e s.

Autres caractéristiques : Porcelaine de provenance indéterminée avec parfois un décor peint.

Département : Aube





Réseau ICÉRAMM

Information sur la Céramique Médiévale et Moderne

Groupes techniques : Champagne-Ardenne

ver23a - 23a Vertus 51

Céramique blanche tournée à pâte fine

Datation : fin 19e - début 20e s.

Autres caractéristiques : Porcelaine de provenance indéterminée.

Département : Marne



iss23b - 23b Isles-sur-Suippe 51

Céramique blanche tournée à pâte fine

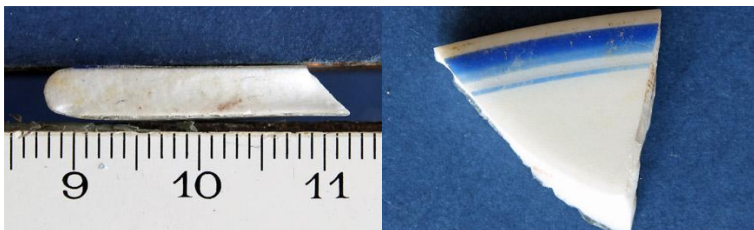
Aire ou atelier d'origine : Mehun-sur-Yèvre : Ch. Pillivuyt & Cie

Atelier attesté : oui

Datation : fin 19e - début 20e s.

Autres caractéristiques : Porcelaine avec un décor imprimé de couleur bleue.

Département : Marne



iss23c - 23c Isles-sur-Suippe 51

Céramique blanche tournée à pâte fine

Aire ou atelier d'origine : Selb en Bavière : L. Hutschenreuther

Atelier attesté : oui

Datation : fin 19e - début 20e s.

Autres caractéristiques : Porcelaine blanc cassé.

Département : Marne

