



## Réseau ICÉRAMM

Information sur la Céramique Médiévale et Moderne

Groupes techniques : Centre-Ouest de la France

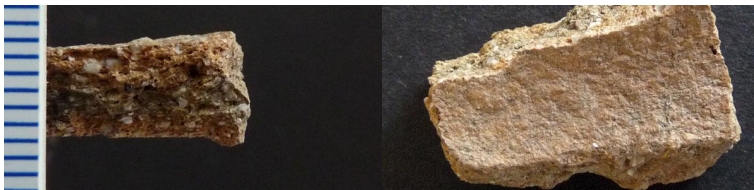
### Autre

#### ang16c - 16c Angers 49

Céramique orangée, grise tournée à pâte semi-fine

Autres caractéristiques : Pâte sur cuite.

Département : Maine-et-Loire



#### ar16c - 16c Artenay 45

Céramique brune, grise tournée à pâte grossière

Aire ou atelier d'origine : production de Saran

Atelier attesté : non

Département : Loiret

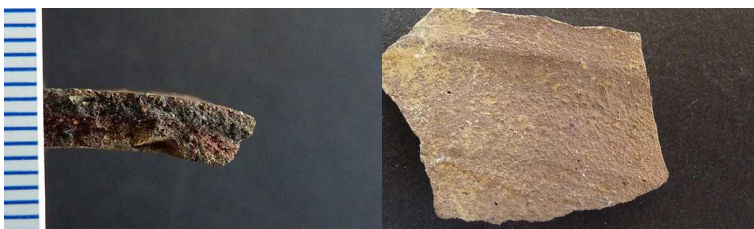


#### asn16c - 16c Asnières-sur-Vègre 72

Céramique rouge, brune, grise tournée à pâte fine

Atelier attesté : non

Département : Sarthe



#### cha16c - 16c Châtellerault 86

Céramique brune tournée à pâte grossière

Datation : 6a-8d

Département : Vienne



#### ch16c - 16c Chinon 37

Céramique orangée tournée à pâte grossière

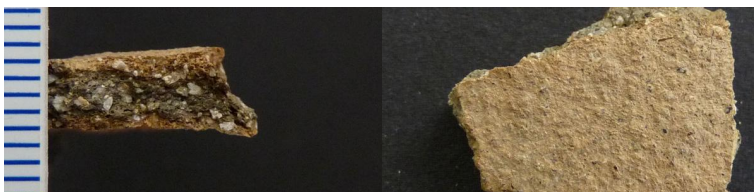
Département : Indre-et-Loire



#### cli16c - 16c Clisson 44

Céramique orangée, grise tournée à pâte grossière

Département : Loire-Atlantique





## Réseau ICÉRAMM

Information sur la Céramique Médiévale et Moderne

Groupes techniques : Centre-Ouest de la France

### bey16c - 16c Le Beyen 49

Céramique ocre, orangée, brune tournée à pâte grossière

Atelier attesté : non

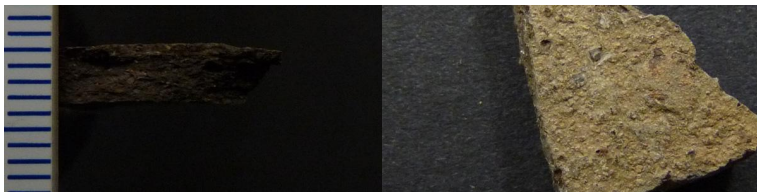
Département : Maine-et-Loire

### lm16c - 16c Le Mans 72

Céramique rouge, grise tournée à pâte semi-fine

Autres caractéristiques : production grésée, grise à cœur rouge

Département : Sarthe



### lo16c - 16c Loches 37

Céramique beige, grise tournée à pâte grossière

Atelier attesté : non

Département : Indre-et-Loire



### mai16c - 16c Maillezais 85

Céramique orangée, grise tournée à pâte grossière

Département : Vendée

