



## Réseau ICÉRAMM

Information sur la Céramique Médiévale et Moderne

Groupes techniques : Centre-Ouest de la France

### Autre

#### sg17k - 17k Sougé 41

Céramique beige, orangée, rose tournée à pâte grossière

Atelier attesté : non

Département : Loir-et-Cher



#### sh17k - 17k Ste-Hermine 85

Céramique blanche non tournée à pâte grossière

Datation : 7a-7d

Autres caractéristiques : pâte très grossière

Département : Vendée



#### soa17k - 17k Sud Ouest Alençon 72

Céramique beige, rose tournée à pâte semi-fine

Aire ou atelier d'origine : Bérus

Département : Sarthe



#### su17k - 17k Surgères 17

Céramique beige, orangée tournée à pâte grossière

Traitement de surface : lissage

Datation : 15e-16e s.

Autres caractéristiques : très micacée

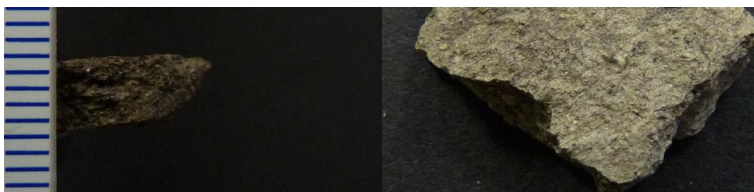
Département : Charente-Maritime



#### tif17k - 17k Tiffauges 85

Céramique beige, grise tournée à pâte grossière

Département : Vendée



#### to17k - 17k Tours 37

Céramique beige, orangée, rose tournée à pâte grossière

Aire ou atelier d'origine : supposé local (Tours et environs)

Datation : 6b-7c

Autres caractéristiques : production très micacée et très grossière mais dure (bien cuite)

Département : Indre-et-Loire





## Réseau ICÉRAMM

Information sur la Céramique Médiévale et Moderne

Groupes techniques : Centre-Ouest de la France

### uss17k - 17k Usseau 79

Céramique beige, rose tournée à pâte semi-fine

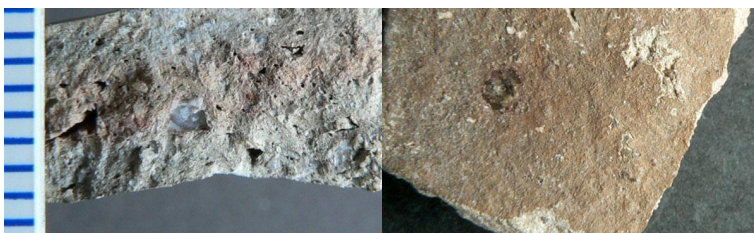
Département : Deux-Sèvres



### bou17L - 17L Bourges 18

Céramique grise, noire tournée à pâte fine

Département : Cher

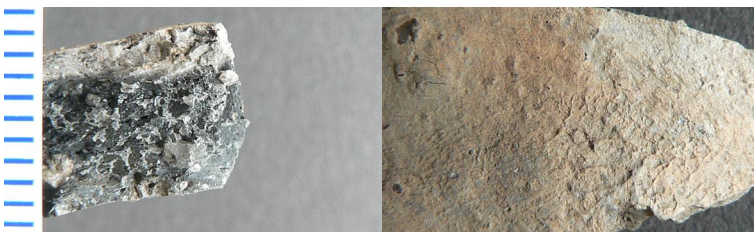


### cha17L - 17L Châtelleraut 86

Céramique noire tournée à pâte grossière

Datation : 8a-10b

Département : Vienne



### to17L - 17L Tours 37

Céramique grise tournée à pâte fine

Datation : 9a-10a

Autres caractéristiques : production micacée, bien cuite très dure et compacte

Département : Indre-et-Loire

