



Réseau ICÉRAMM

Information sur la Céramique Médiévale et Moderne

Groupes techniques : Centre-Ouest de la France

Autre

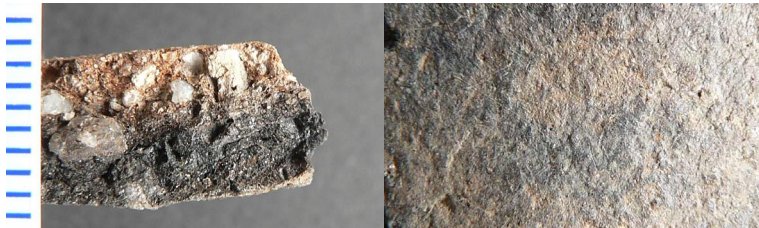
po17t - 17t Poitiers 86

Céramique rose, brune, noire tournée à pâte grossière

Datation : 6a-10a (surtout 8a-9d)

Autres caractéristiques : production très micacée

Département : Vienne



scf_po17t - 17t Sainte-Catherine-de-Fierbois_Poitiers 37

Céramique brune, grise, noire tournée à pâte grossière

Atelier attesté : non

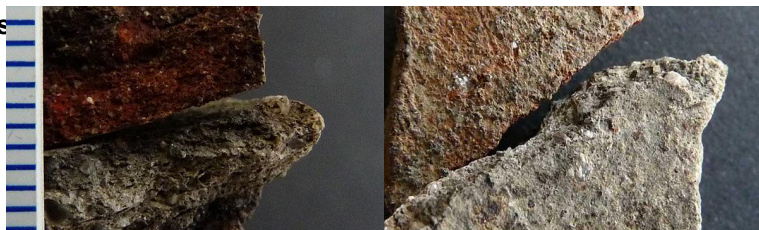
Département : Indre-et-Loire

scf_to17t - 17t Sainte-Catherine-de-Fierbois_Tours

Céramique rouge, brune, noire tournée à pâte grossière

Atelier attesté : non

Département : Indre-et-Loire



sm17t - 17t Sainte-Maure-de-Touraine

Céramique grise, noire tournée à pâte grossière

Atelier attesté : non

Département : Indre-et-Loire



sg17t - 17t Sougé 41

Céramique brune, noire tournée à pâte grossière

Atelier attesté : non

Département : Loir-et-Cher



sh17t - 17t Ste-Hermine 85

Céramique blanche non tournée à pâte grossière

Datation : 7a-7d

Autres caractéristiques : pâte très grossière (gravillons) et très micacée

Département : Vendée





Réseau ICÉRAMM

Information sur la Céramique Médiévale et Moderne

Groupes techniques : Centre-Ouest de la France

su17t - 17t Surgères 17

Céramique noire tournée à pâte grossière

Datation : 16e s.

Autres caractéristiques : très micassée

Département : Charente-Maritime



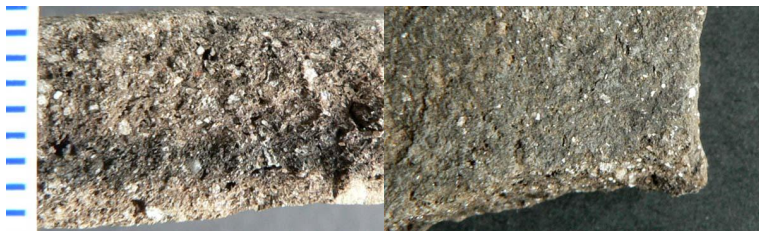
to17t - 17t Tours 37

Céramique brune, noire tournée à pâte grossière

Datation : 7a-8b

Autres caractéristiques : production très micacée et très grossière (proche de to17k mais post-cuisson réductrice)

Département : Indre-et-Loire



am17u - 17u Amboise 37

Céramique beige, rose tournée à pâte fine

Aire ou atelier d'origine : Amboise

Atelier attesté : oui

Département : Indre-et-Loire

bou17u - 17u Bourges 18

Céramique grise tournée à pâte fine

Département : Cher

